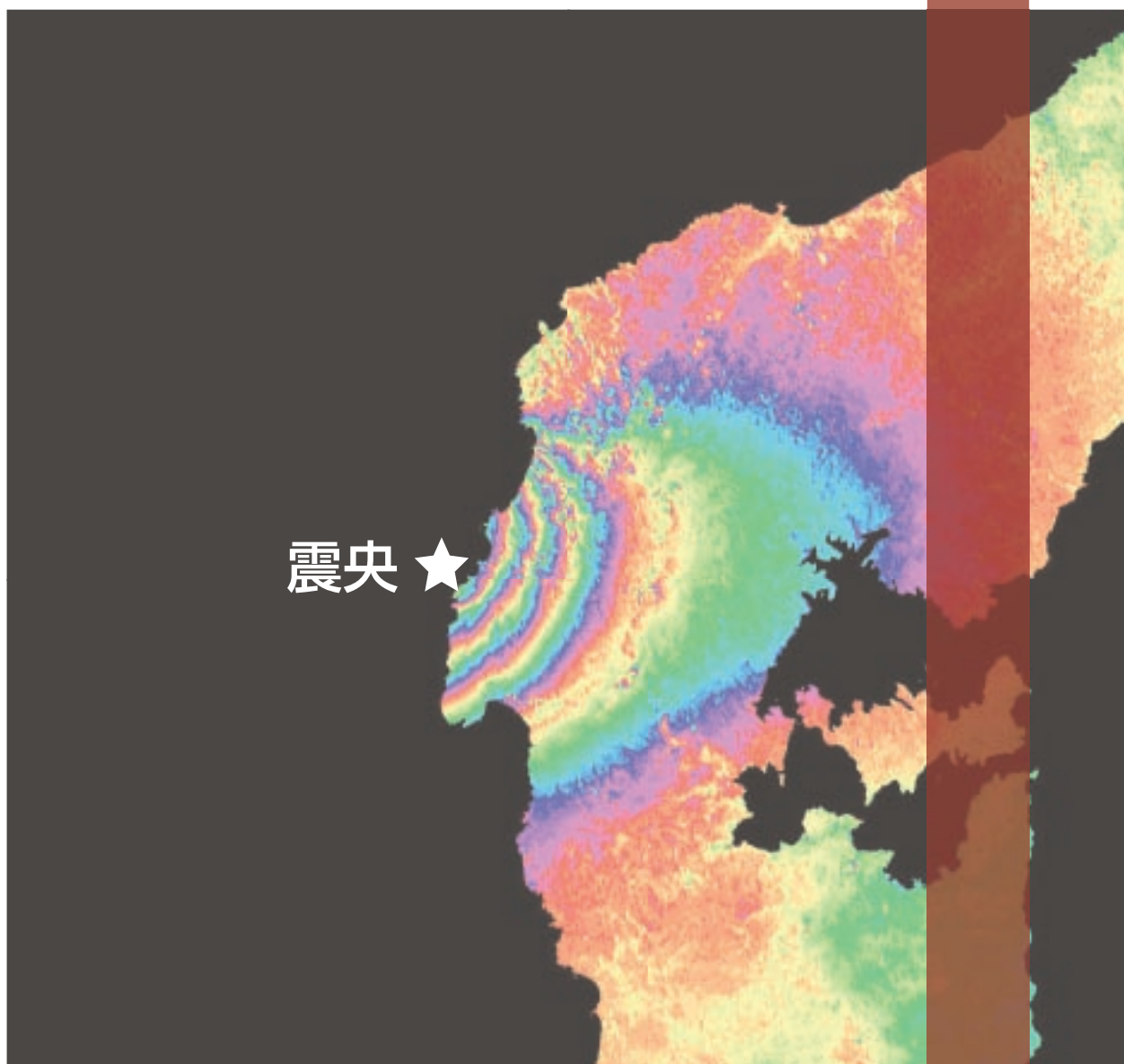


第1章 地震の概要

第1節 地震の概要

第2節 津波の状況

第3節 能登半島周辺での過去の地震



陸域観測技術衛星「だいち」によるレーダー観測で得られた、能登半島地震前後の地表の隆起の様子。
震央を中心として、同心円状に隆起がみられる(宇宙航空研究開発機構) © JAXA, METI Analyzed by JAXA

第1章 地震の概要

第1節 地震の概要

平成19年3月25日(日)9時42分頃、能登半島沖の北緯37度13分、東経136度41分、深さ約11km(輪島市門前町劔地沖合付近)を震源とするマグニチュード(以下Mと記述)6.9の地震が発生し、石川県能登地方を中心に七尾市、輪島市、穴水町で最大震度6強、志賀町、中能登町、能登町で震度6弱、珠洲市で震度5強、羽咋市、かほく市、宝達志水町で震度5弱を観測したほか、加賀地方でも震度4～3を観測した。

また、石川県以外でも、新潟県、富山県で震度5弱を観測したのをはじめ、北陸地方を中心に北海道から中国、四国地方にかけて震度5弱～1を観測した。

その後の余震活動は、この地震を本震とする本震-余震型で経過した。3月25日18時11分

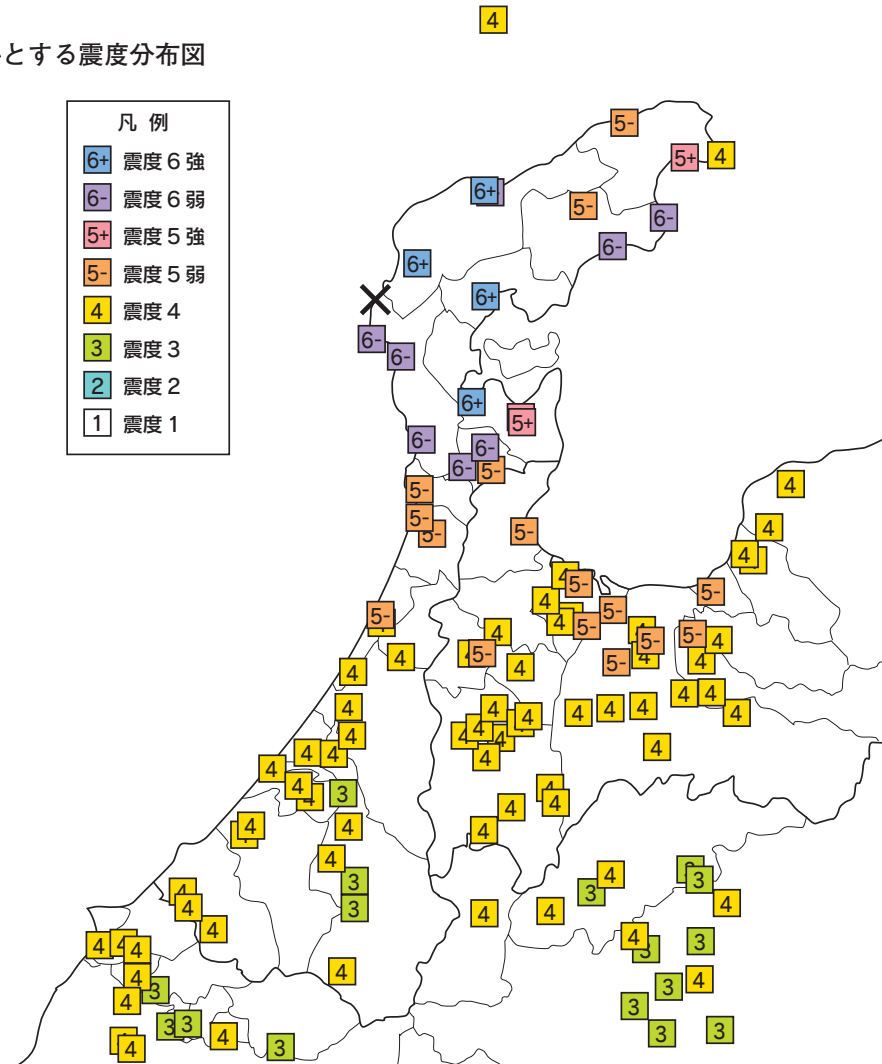
地震の発生で止まった柱時計



に本震後最大となるM5.3(最大震度5弱)の余震、更に26日7時16分にもM5.3(最大震度4)の余震が起こった。

また、平成20年1月26日4時33分にもM4.8(最大震度5弱)の余震があった。

北陸地方を中心とする震度分布図



平成19年(2007年)能登半島地震の石川県内の震度観測状況

観測地点(5弱以上)	震度	観測地点(4以下)	震度
七尾市田鶴浜町	6強	金沢市西念	4
輪島市門前町走出		金沢市弥生	
輪島市鳳至町		小松市小馬出町	
穴水町大町		小松市向本折町	
輪島市河井町	6弱	輪島市舳倉島	
志賀町富来領家町		珠洲市三崎町	
志賀町香能		加賀市大聖寺南町	
志賀町末吉千古		加賀市直下町	
中能登町末坂		加賀市山中温泉湯の出町	
中能登町能登部下		かほく市宇野気	
能登町松波		白山市倉光	
能登町宇出津		白山市美川浜町	
七尾市本府中町	5強	白山市河内町口直海	
七尾市袖ヶ江町		白山市別宮町	
珠洲市正院町		白山市白峰	
珠洲市大谷町	5弱	能美市来丸町	
羽咋市柳田町		川北町壺ツ屋	
羽咋市旭町		野々市町三納	
かほく市浜北		津幡町加賀爪	
宝達志水町子浦		内灘町鶴ヶ丘	
中能登町井田		白山市鶴来本町	
能登町柳田		白山市市原	
		白山市女原	

石川県内の市町別最大震度

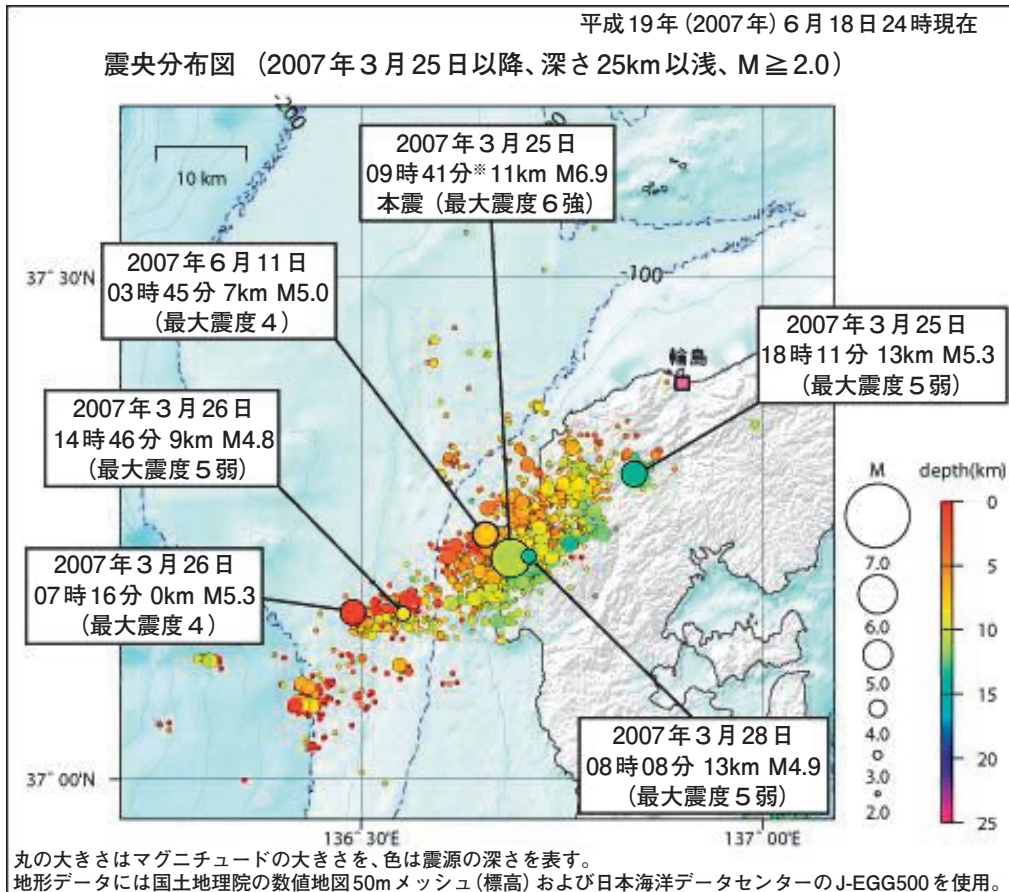
市町名	最大震度
七尾市	6強
輪島市	
穴水町	
志賀町	6弱
中能登町	
能登町	5強
珠洲市	5弱
羽咋市	
かほく市	
宝達志水町	4
金沢市	
小松市	
加賀市	
白山市	
能美市	
川北町	
野々市町	
津幡町	
内灘町	

平成19年(2007年)能登半島地震最大震度別有感地震回数表(本震含む)

(平成19年3月25日から平成20年6月30日まで)

期 間	最大震度別回数								震度1以上を観測した地震	
	1	2	3	4	5弱	5強	6弱	6強	回数	累計
平成19年3月	213	74	25	6	3			1	322	322
4月	66	20	7	1					94	416
5月	20	9		1					30	446
6月	6	3	1	1					11	457
7月	10	4	1						15	472
8月	4		1						5	477
9月	4	1							5	482
10月	2								2	484
11月									0	484
12月	2	1	1						4	488
平成20年1月	4	4	1		1				10	498
2月	2	1							3	501
3月	2	2							4	505
4月	3	3							6	511
5月	4		1						5	516
6月	3	1							4	520
合 計	345	123	38	9	4	0	0	1	520	520

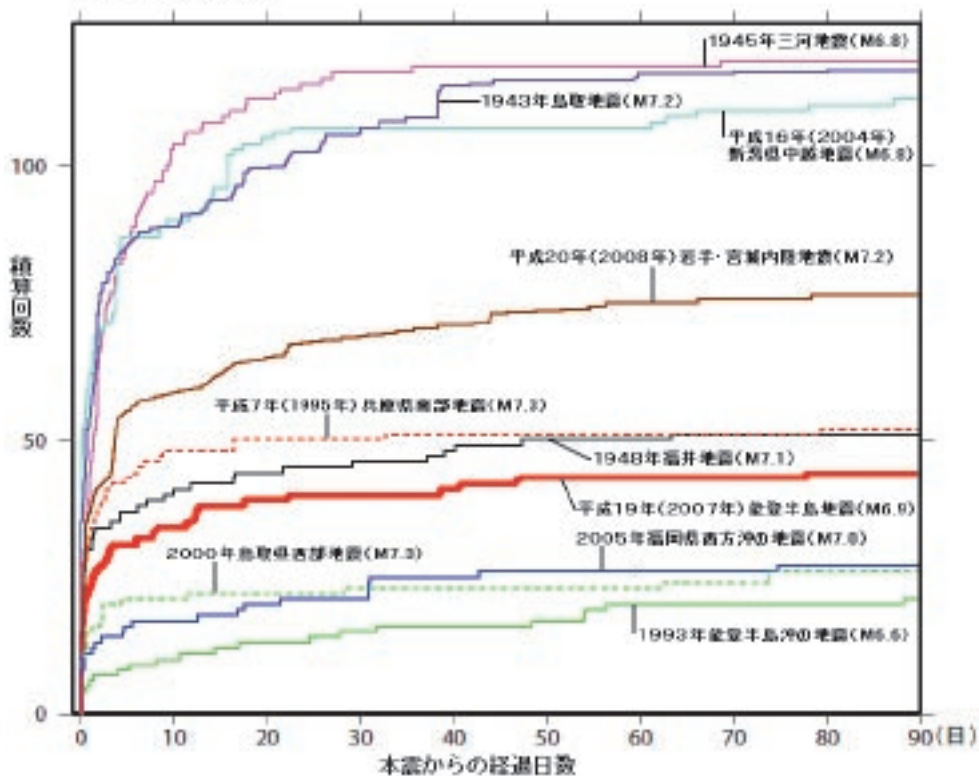
平成19年(2007年)能登半島地震と余震の震央分布図



※気象庁では、地震発生当初「平成19年(2007年)3月25日9時42分頃」発生と発表

平成19年(2007年)能登半島地震とその他の地震との余震活動の比較

(日本で過去に発生した主な地震の余震回数(マグニチュード4以上)を発生から90日まで表示)



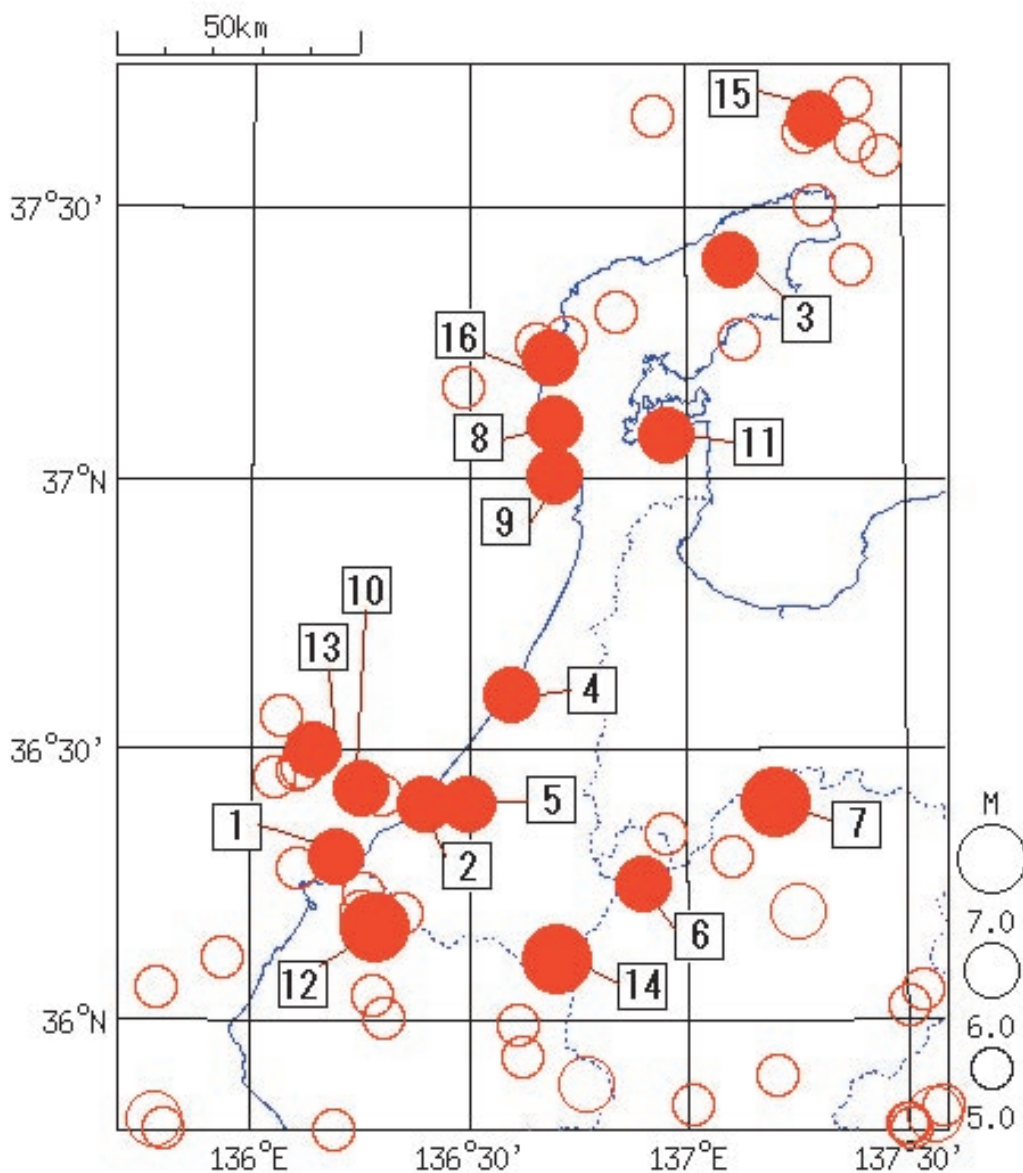
第2節 津波の状況

気象庁はこの地震により、9時43分に石川県能登・加賀にこの地震による「津波注意報」を発表して注意を喚起した。11時13分に珠洲市長橋で最大22cmの津波を観測したが、11時30分に津波による被害の恐れはなくなったと判断し、「津波注意報」を解除した。穴水町比良の向洋中学校では、海岸沿いの校舎のため津波を警戒し、閉校式は中止された。

第3節 能登半島周辺での過去の地震

能登半島周辺では、過去にも平成5年(1993年)2月7日22時27分に発生したM6.6の地震をはじめ、M6.0以上の地震が数回発生しているが、1600年以降M7.0を超える地震は発生しておらず、今回の地震は石川県で最大規模の地震であった。

石川県の周辺で1600年から2008年までに発生したマグニチュード(M) 5.0以上の地震の震央分布図
(数字は次ページの表「参照図番号」に対応)



石川県周辺で発生したマグニチュード(M)5.0以上または被害をもたらした地震一覧表

発生年 (西暦)	月	日	規模 (M)	震央地名(被害地震名称)	県内の被害状況	参照図 番号	被害出典物
1640	11	23	6.5	加賀大聖寺	加賀で多くの家屋が損壊した。また、人や家畜の死傷も多かった。	1	新編日本被害 地震総覧
1725	6	17	6.0	加賀小松	小松城の石垣・土蔵が一部損壊。余震活動も活発であった。	2	新編日本被害 地震総覧
1729	8	1	6.8	能登・佐渡	珠洲郡、鳳至郡で死者5人、家屋全壊・損壊791棟、輪島村で家屋全壊28棟、能登半島 先端で大きな被害。	3	理科年表
1799	6	29	6.0	加賀金沢(金沢地震)	金沢城下で家屋全壊26棟、能美・石川・河北郡で家屋全壊964棟、死者は全体で21人。	4	新編日本被害 地震総覧
1815	3	1	6.0	加賀小松	小松城が一部損壊。	5	新編日本被害 地震総覧
1826	8	28	6.0	岐阜県飛騨地方			
1833	12	7	7.5	羽前・羽後・越後・佐渡周辺	津波により能登で死者およそ100人、流出家屋およそ345棟。		理科年表
1855	3	18	6.7	岐阜県飛騨地方	金沢城内で石垣や土堀が崩れ、土蔵も一部損壊。	6	新編日本被害 地震総覧
1858	4	9	7.1	飛騨・越中(飛越地震)	金沢城下で石垣や土堀が損壊し、家屋の全半壊114棟。また、加賀大聖寺でも家屋の全 壊148棟。	7	新編日本被害 地震総覧
1891	10	28	8.0	愛知・岐阜県境(濃尾地震)	家屋の全壊25棟。		
1892	12	9	6.4	能登半島沖	堀松村末吉で家屋の全壊2棟、死者1人、負傷者5、その他周辺では家屋の一部損壊が 多かった。	8	新編日本被害 地震総覧
1892	12	11	6.3	能登半島沖	羽咋郡高浜町で家屋や土蔵が一部損壊。	9	
1896	4	2	5.7	石川県能登地方			
1930	10	17	5.3	石川県西方沖			
1930	10	17	6.3	石川県西方沖	加賀南部を中心に、多くの家屋、石碑等が倒壊した。片山津で死者1人。	10	新編日本被害 地震総覧
1933	9	21	6.0	石川県能登地方	鹿島郡で死者3人、負傷者55人。住家全壊2棟。	11	新編日本被害 地震総覧
1936	6	5	5.1	岐阜県飛騨地方			
1942	10	27	5.3	石川県西方沖			
1944	12	7	7.9	紀伊半島沖(東南海地震)	住家全壊3棟。		新編日本被害 地震総覧
1945	11	3	5.0	富山湾			
1948	6	28	7.1	福井県嶺北地方(福井地震)	大聖寺方面を中心に、死者41人、負傷者453人、家屋全壊802棟、家屋半壊1,274棟。	12	石川県災異誌
1948	6	28	5.5	福井県嶺北(余震)			
1948	6	28	5.2	福井県嶺北(余震)			
1948	6	28	5.5	福井県嶺北(余震)			
1948	6	28	5.1	福井県嶺北(余震)			
1948	6	28	5.0	石川県西方沖			
1948	7	2	5.0	石川県西方沖			
1948	7	4	5.0	福井県沖			
1948	7	10	5.0	福井県嶺北			
1952	3	7	6.5	石川県西方沖	大聖寺方面を中心に、死者7人、負傷者8人、家屋半壊4棟。	13	石川県災異誌
1952	3	8	5.0	石川県西方沖(余震)			
1953	5	31	5.2	石川県西方沖(余震)			
1959	11	13	5.0	岐阜県飛騨地方			
1961	8	10	5.3	富山湾			
1961	8	19	7.0	石川・岐阜県境 (北美濃地震)	白山周辺をはじめとする山沿い地方で崩落、亀裂、落石が発生。死者4人、負傷者7人、 家屋半壊1棟。	14	石川県災異誌
1961	8	19	5.2	福井県嶺北			
1972	8	31	6.0	福井県嶺北			
1985	10	18	5.7	能登半島沖			
1992	5	20	5.0	福井県沖			
1993	2	7	6.6	能登半島沖	珠洲市を中心に負傷者29人、住家被害22棟のほか、道路や水道管等の破損も多かった。	15	石川県災異誌
1993	2	16	5.0	能登半島沖(余震)			
1993	4	2	5.0	能登半島沖(余震)			
1993	5	7	5.0	能登半島沖(余震)			
1993	6	9	5.1	能登半島沖(余震)			
1996	2	7	5.3	福井県嶺北			
1999	11	7	5.0	福井県沖			
2000	6	7	6.2	石川県西方沖	負傷者3人。		
2002	11	17	4.7	石川県加賀地方	負傷者1人。		
2007	3	25	6.9	能登半島沖「平成19年(2007 年)能登半島地震」	七尾、輪島、穴水で震度6強を観測。輪島で死者1人のほか、県内で負傷者338人、家屋の 全壊686棟、能登を中心にライフラインに大きな被害を生じた。H21年3月3日現在。	16	
2007	3	25	5.3	石川県能登地方(余震)			
2007	3	26	5.3	能登半島沖(余震)			
2007	6	11	5.0	能登半島沖(余震)			

注) 被害状況の記述にあたり、「新編日本被害地震総覧」、「日本の地震活動」、「理科年表」、「石川県災異誌」を参照