

## 2024年4月の疾患別保健所別報告数

### このファイルをご覧の方に

このファイルは、県内の指定医療機関から届出のあった月単位の定点把握対象疾患<sup>※</sup>の発生動向について、次の3つの項目に分けて集計してあります。

#### ■ 感染症発生動向調査(月報)の保健所別発生状況……p. 1

- 県内及び保健所管内の疾患別患者数について、前月等と比較集計した表です。

#### ■ 疾患別の患者発生状況……p. 2～6

- 5ヵ月連続して患者発生数が0となった場合、当疾患のページは省略します。  
※ 平年：過去10年間の平均値のことを指します。

#### ■ 疾患別・年齢階級別患者報告数……p. 7

- 県内の疾患別患者数を年齢階級別に集計した表です。

※ 月単位の定点把握対象疾患

種別	性感染症定点	基幹定点
定点数 (医療機関)	10	5
	(産婦人科・産科若しくは婦人科・泌尿器科又は皮膚科を標榜する医療機関)	(患者を300人以上収容する病院で小児科医療と内科医療を提供しているもの)
対象感染症	性器クラミジア感染症 性器ヘルペスウイルス感染症 尖圭コンジローマ 淋菌感染症	メチシリン耐性黄色ブドウ球菌感染症 ペニシリン耐性肺炎球菌感染症 薬剤耐性緑膿菌感染症

## 感 染 症 発 生 動 向 調 査 ( 月 報 ) の 保 健 所 別 発 生 状 況

	調 査 対 象 期 間			定 点 当 り		南加賀 定 点 2	石 川 中 央			備 考	
	前 月 3月	今 月 4月	増 減	前 年 同 月	今 月 (4月)		金 沢 市 定 点 3	石 川 中 央 定 点 2	能 登 中 部 定 点 2		能 登 北 部 定 点 1
1 性器クラミジア感染症	39	37	△2	4.4	3.7	↓	↓	↑	▽	新: 今月新たに報告あり	
2 性器ヘルペスウイルス感染症	13	14	1	1.1	1.4	→	↑	新	▽		
3 尖圭コンジローマ	4	8	4	0.6	0.8	↑	↑	新			
4 淋菌感染症	16	13	△3	1.0	1.3	▽	↓	↑	▽		
矢印: 前月に引き続き報告あり ↑ 増加 ↓ 減少 → 同数										▽: 前月報告あり、今月報告なし	
						南加賀 定 点 1	金 沢 市 定 点 1	石 川 中 央 定 点 1	能 登 中 部 定 点 1		能 登 北 部 定 点 1
5 メチシリン耐性黄色ブドウ球菌感染症	16	17	1	2.4	3.4	↑	↓	↓	↓		
6 ペニシリン耐性肺炎球菌感染症	—	—	—	—	—						
7 薬剤耐性緑膿菌感染症	—	—	—	—	—						
合 計	88	89	1								

※ 本 月 報 は 情 報 提 供 時 の 速 報 値 で あり、今 後 調 査 な どの 結 果 に 応 じ て、若 干 の 変 更 が 生 じ る 場 合 が あり ます。

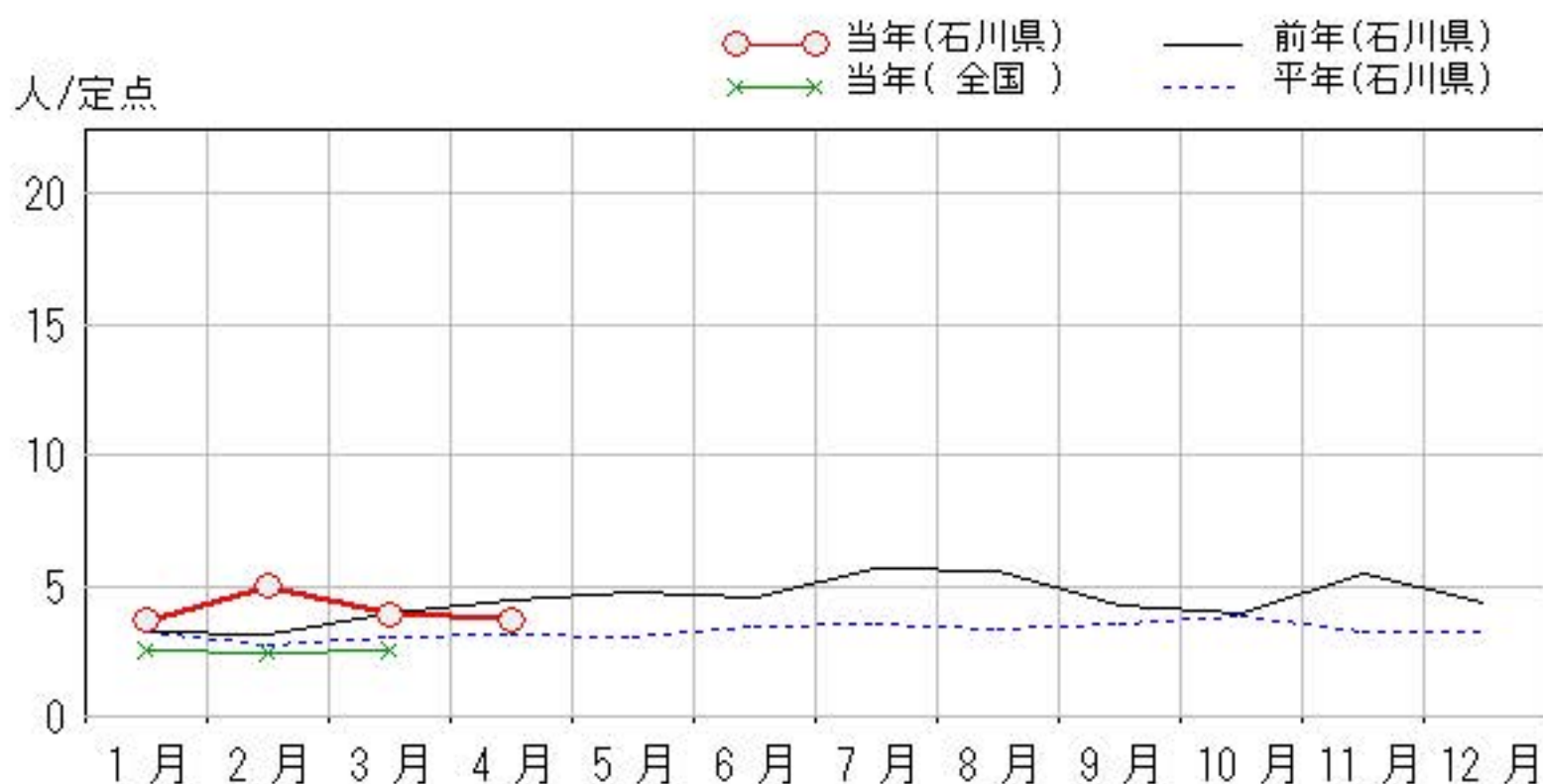
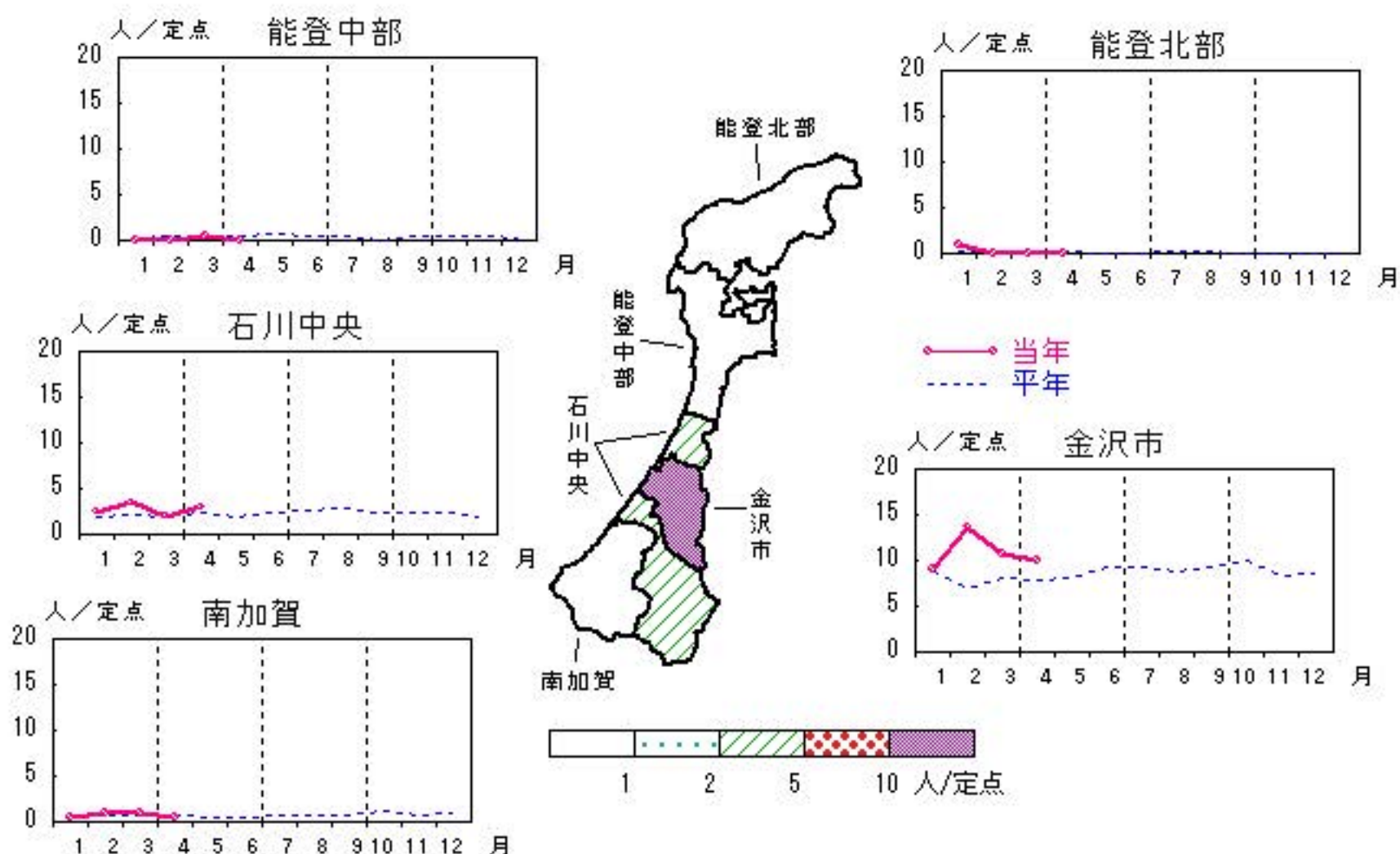
石 川 県 感 染 症 情 報 セ ン タ ー

# 性器クラミジア感染症

2023年12月～2024年4月

上段: 定点からの患者報告数  
下段: 定点あたりの患者数

	12月	1月	2月	3月	4月
石川県	39 <b>4.33</b>	33 <b>3.67</b>	50 <b>5.00</b>	39 <b>3.90</b>	37 <b>3.70</b>
金沢市	30 <b>10.00</b>	27 <b>9.00</b>	41 <b>13.67</b>	32 <b>10.67</b>	30 <b>10.00</b>
南加賀	4 <b>2.00</b>	1 <b>0.50</b>	2 <b>1.00</b>	2 <b>1.00</b>	1 <b>0.50</b>
石川中央	5 <b>2.50</b>	5 <b>2.50</b>	7 <b>3.50</b>	4 <b>2.00</b>	6 <b>3.00</b>
能登中部	0 <b>0.00</b>	0 <b>0.00</b>	0 <b>0.00</b>	1 <b>0.50</b>	0 <b>0.00</b>
能登北部	0 <b>0.00</b>	0 <b>1.00</b>	0 <b>0.00</b>	0 <b>0.00</b>	0 <b>0.00</b>

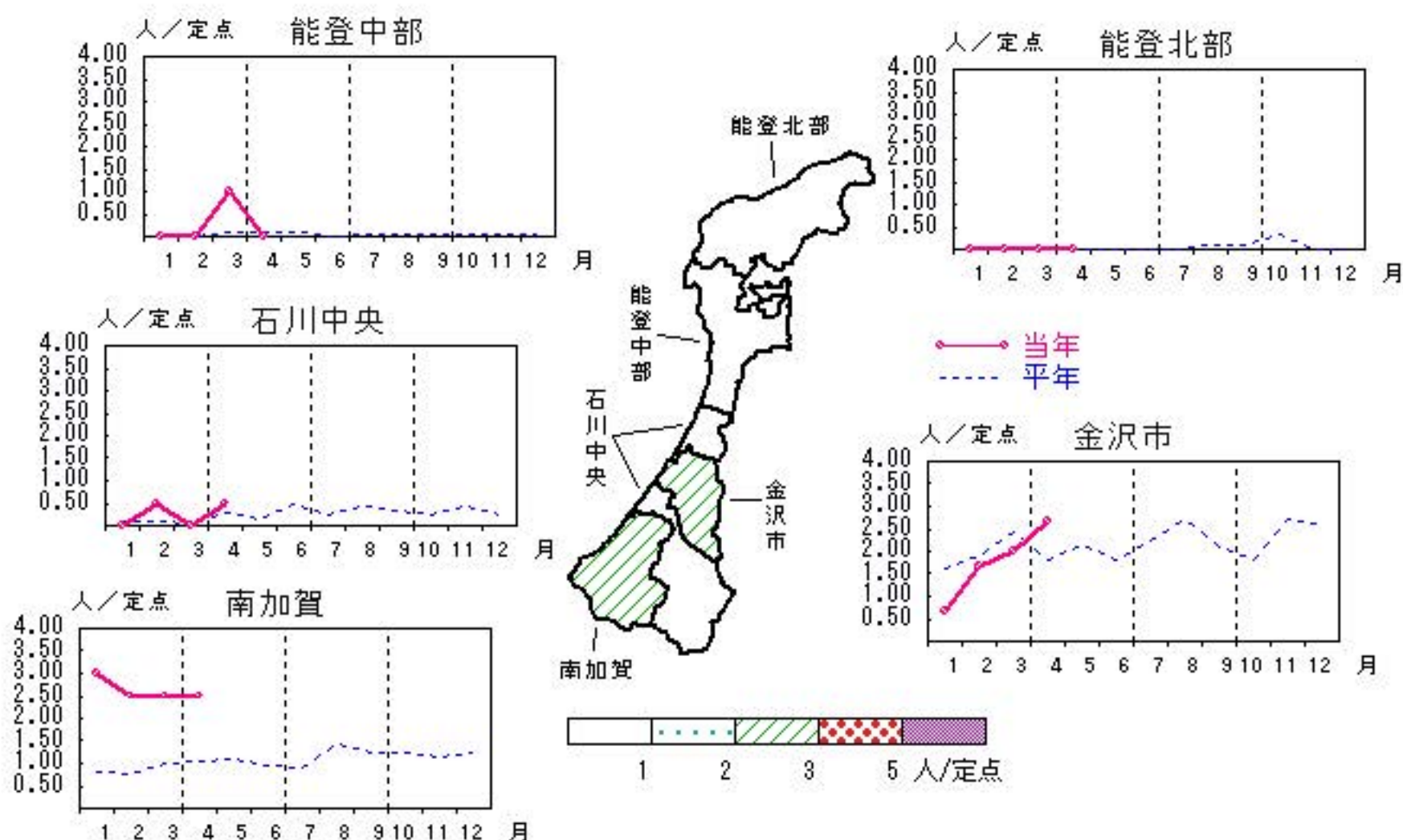


# 性器ヘルペスウイルス感染症

2023年12月～2024年4月

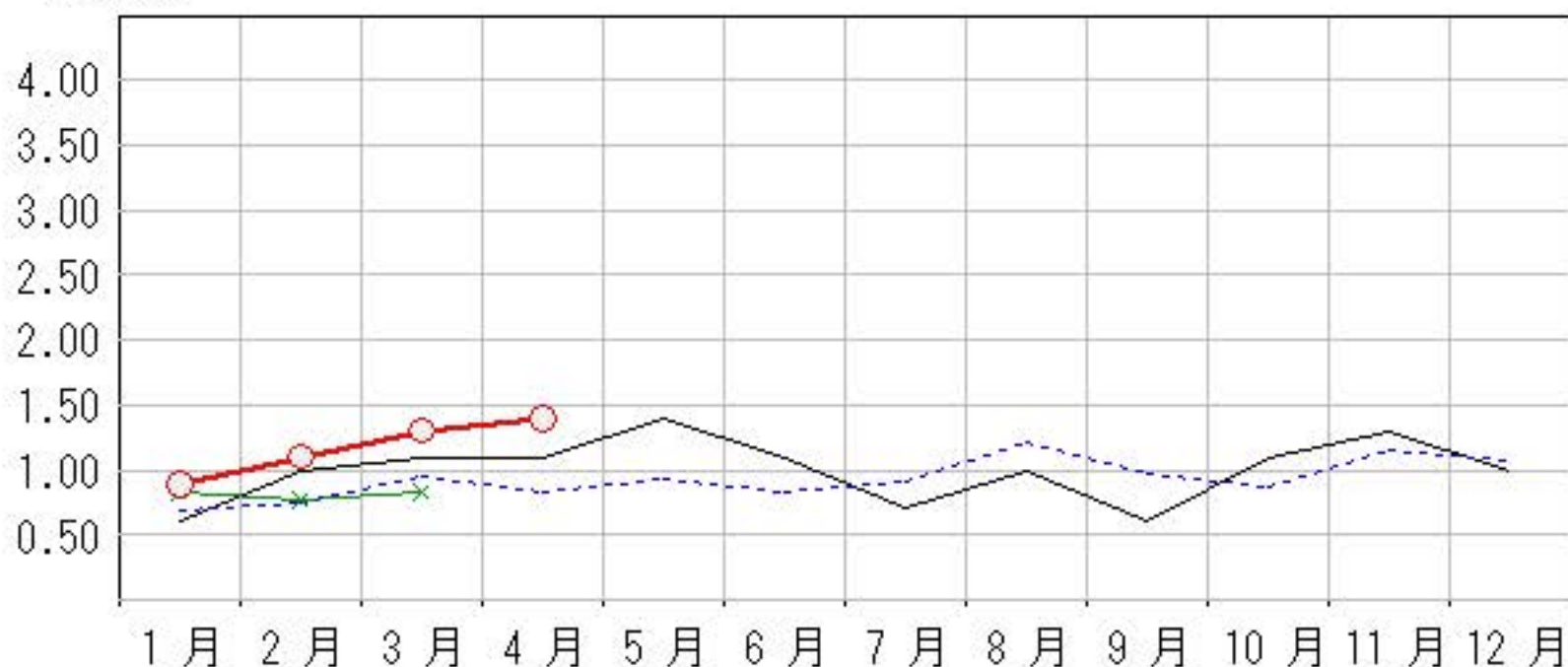
上段: 定点からの患者報告数  
下段: 定点あたりの患者数

	12月	1月	2月	3月	4月
石川県	9 <b>1.00</b>	8 <b>0.89</b>	11 <b>1.10</b>	13 <b>1.30</b>	14 <b>1.40</b>
金沢市	2 <b>0.67</b>	2 <b>0.67</b>	5 <b>1.67</b>	6 <b>2.00</b>	8 <b>2.67</b>
南加賀	7 <b>3.50</b>	6 <b>3.00</b>	5 <b>2.50</b>	5 <b>2.50</b>	5 <b>2.50</b>
石川中央	0 <b>0.00</b>	0 <b>0.00</b>	1 <b>0.50</b>	0 <b>0.00</b>	1 <b>0.50</b>
能登中部	0 <b>0.00</b>	0 <b>0.00</b>	0 <b>0.00</b>	2 <b>1.00</b>	0 <b>0.00</b>
能登北部	0 <b>0.00</b>	0 <b>0.00</b>	0 <b>0.00</b>	0 <b>0.00</b>	0 <b>0.00</b>



人/定点

○ 当年(石川県)      — 前年(石川県)  
 × 当年(全国)      - - 平年(石川県)

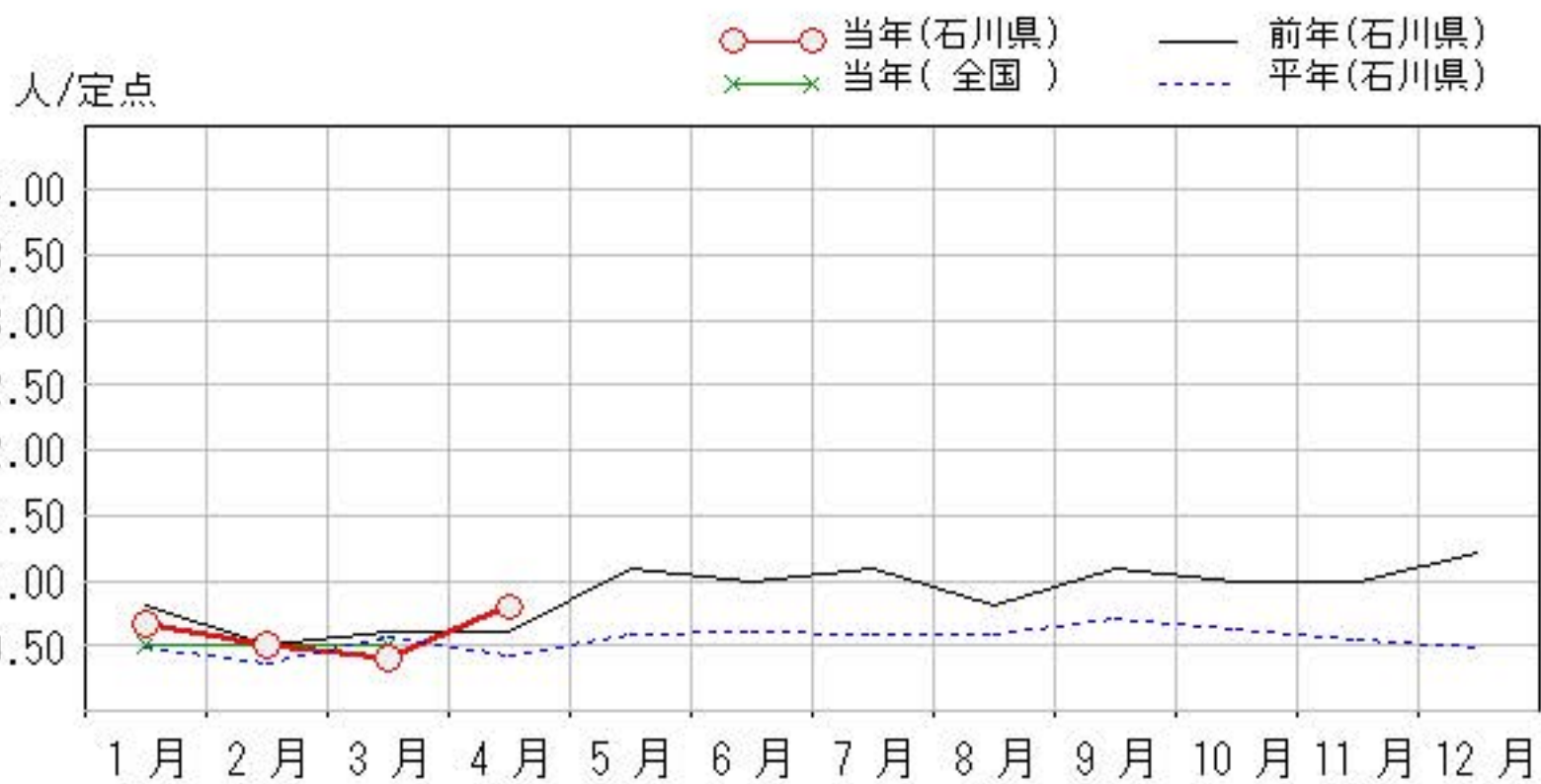
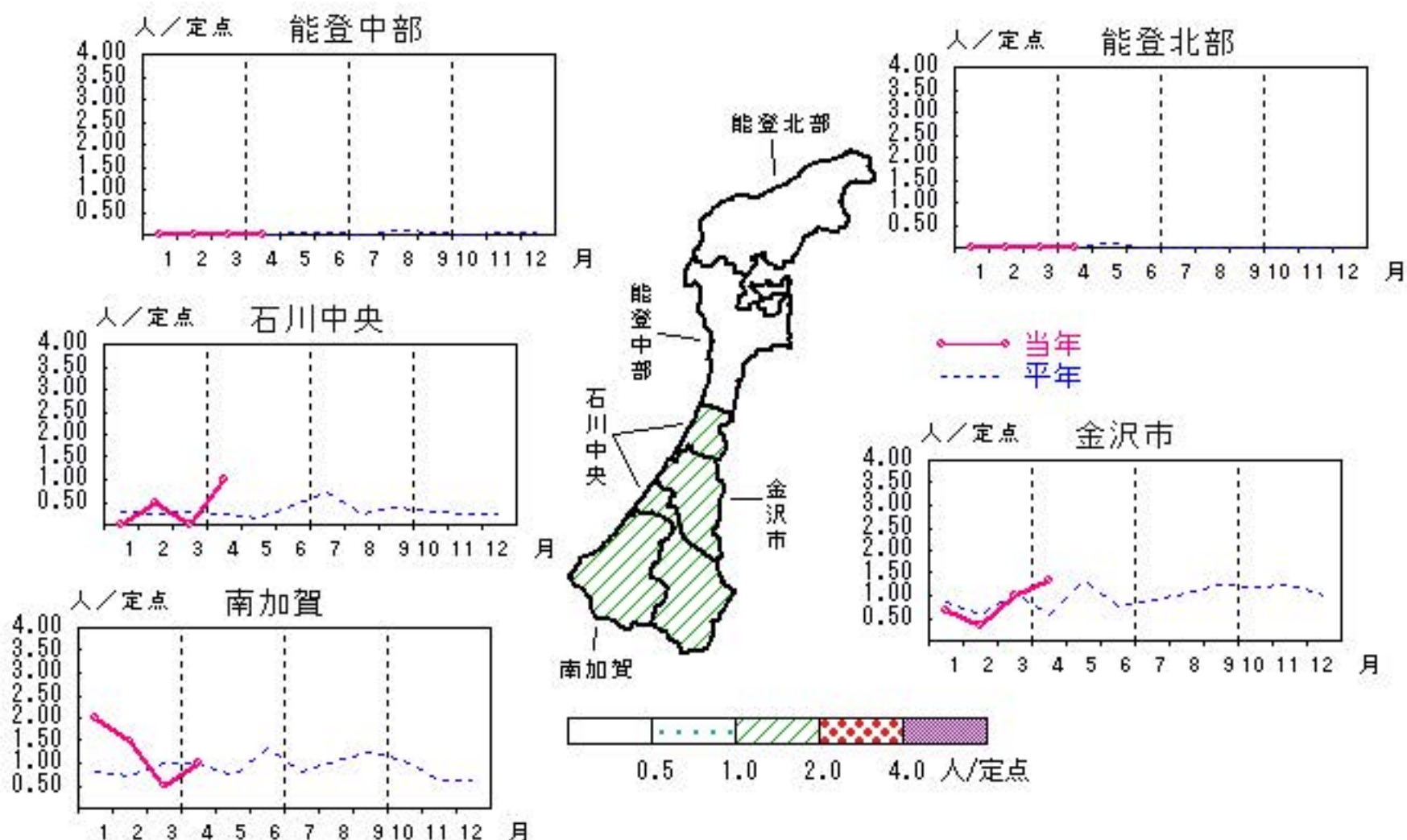


# 尖圭コンジローマ

2023年12月～2024年4月

上段: 定点からの患者報告数  
下段: 定点あたりの患者数

	12月	1月	2月	3月	4月
石川県	11 <b>1.22</b>	6 <b>0.67</b>	5 <b>0.50</b>	4 <b>0.40</b>	8 <b>0.80</b>
金沢市	5 <b>1.67</b>	2 <b>0.67</b>	1 <b>0.33</b>	3 <b>1.00</b>	4 <b>1.33</b>
南加賀	5 <b>2.50</b>	4 <b>2.00</b>	3 <b>1.50</b>	1 <b>0.50</b>	2 <b>1.00</b>
石川中央	1 <b>0.50</b>	0 <b>0.00</b>	1 <b>0.50</b>	0 <b>0.00</b>	2 <b>1.00</b>
能登中部	0 <b>0.00</b>	0 <b>0.00</b>	0 <b>0.00</b>	0 <b>0.00</b>	0 <b>0.00</b>
能登北部	0 <b>0.00</b>	0 <b>0.00</b>	0 <b>0.00</b>	0 <b>0.00</b>	0 <b>0.00</b>

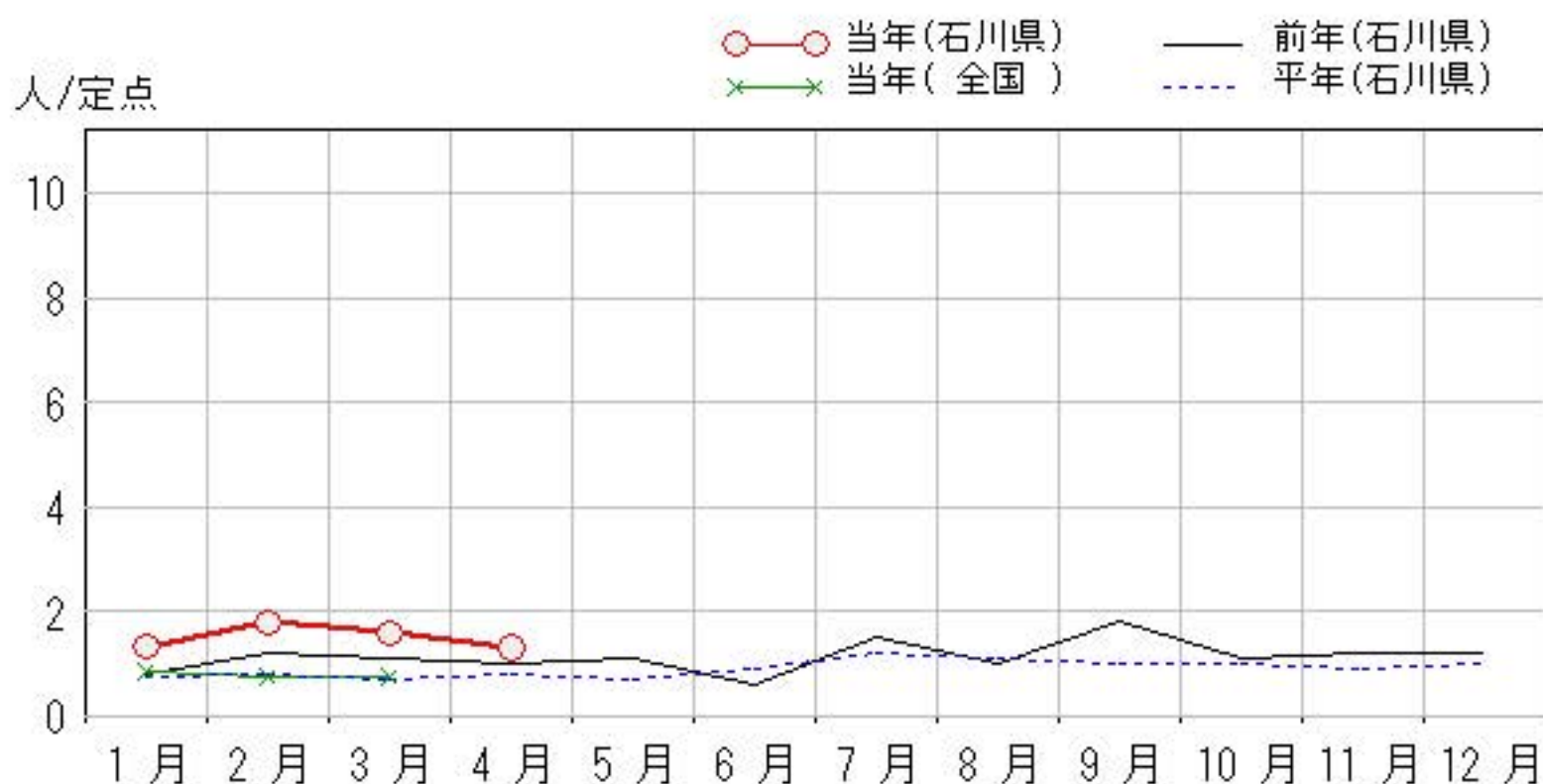
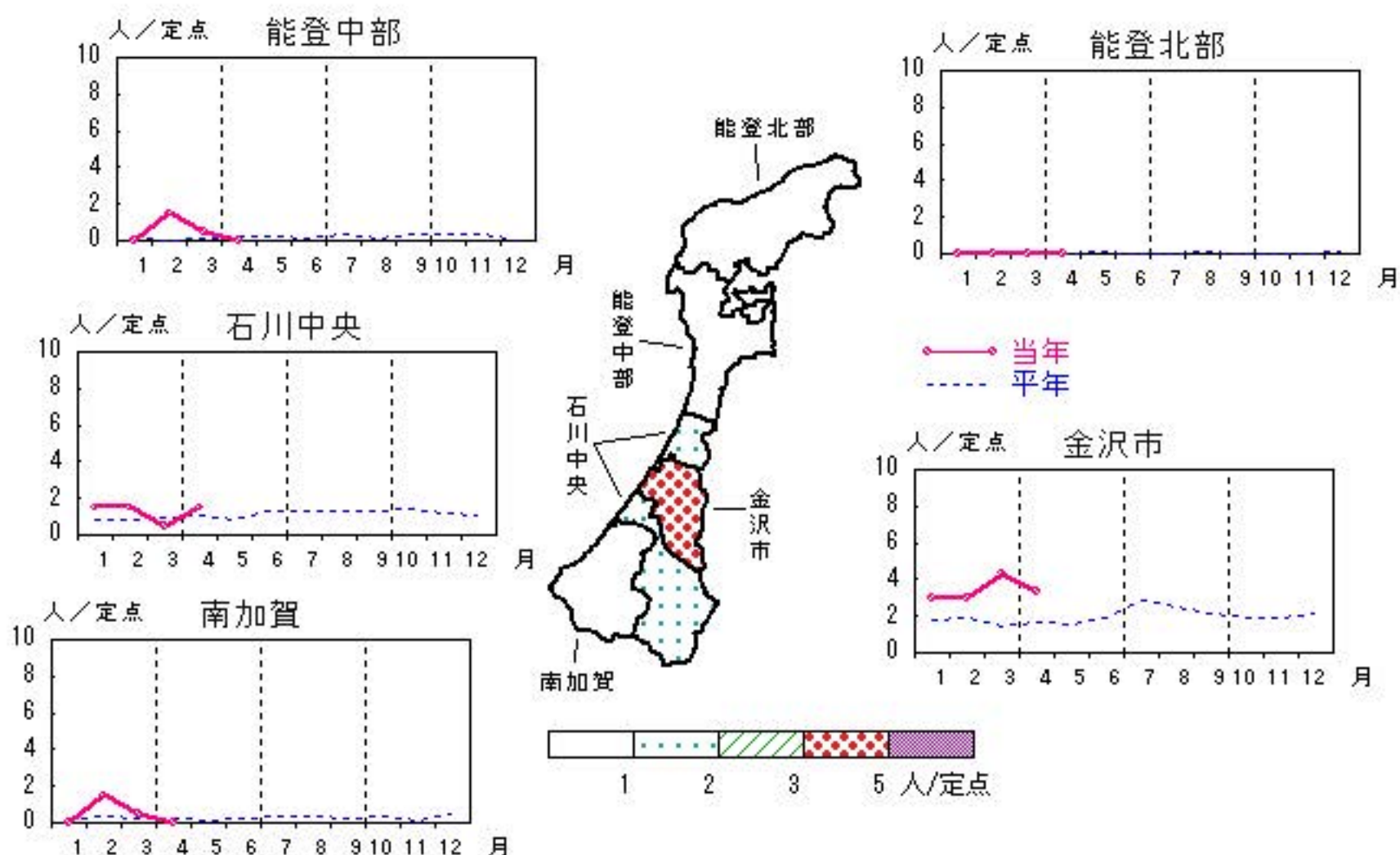


# 淋菌感染症

2023年12月～2024年4月

上段:定点からの患者報告数  
下段:定点あたりの患者数

	12月	1月	2月	3月	4月
石川県	11 <b>1.22</b>	12 <b>1.33</b>	18 <b>1.80</b>	16 <b>1.60</b>	13 <b>1.30</b>
金沢市	8 <b>2.67</b>	9 <b>3.00</b>	9 <b>3.00</b>	13 <b>4.33</b>	10 <b>3.33</b>
南加賀	1 <b>0.50</b>	0 <b>0.00</b>	3 <b>1.50</b>	1 <b>0.50</b>	0 <b>0.00</b>
石川中央	2 <b>1.00</b>	3 <b>1.50</b>	3 <b>1.50</b>	1 <b>0.50</b>	3 <b>1.50</b>
能登中部	0 <b>0.00</b>	0 <b>0.00</b>	3 <b>1.50</b>	1 <b>0.50</b>	0 <b>0.00</b>
能登北部	0 <b>0.00</b>	0 <b>0.00</b>	0 <b>0.00</b>	0 <b>0.00</b>	0 <b>0.00</b>

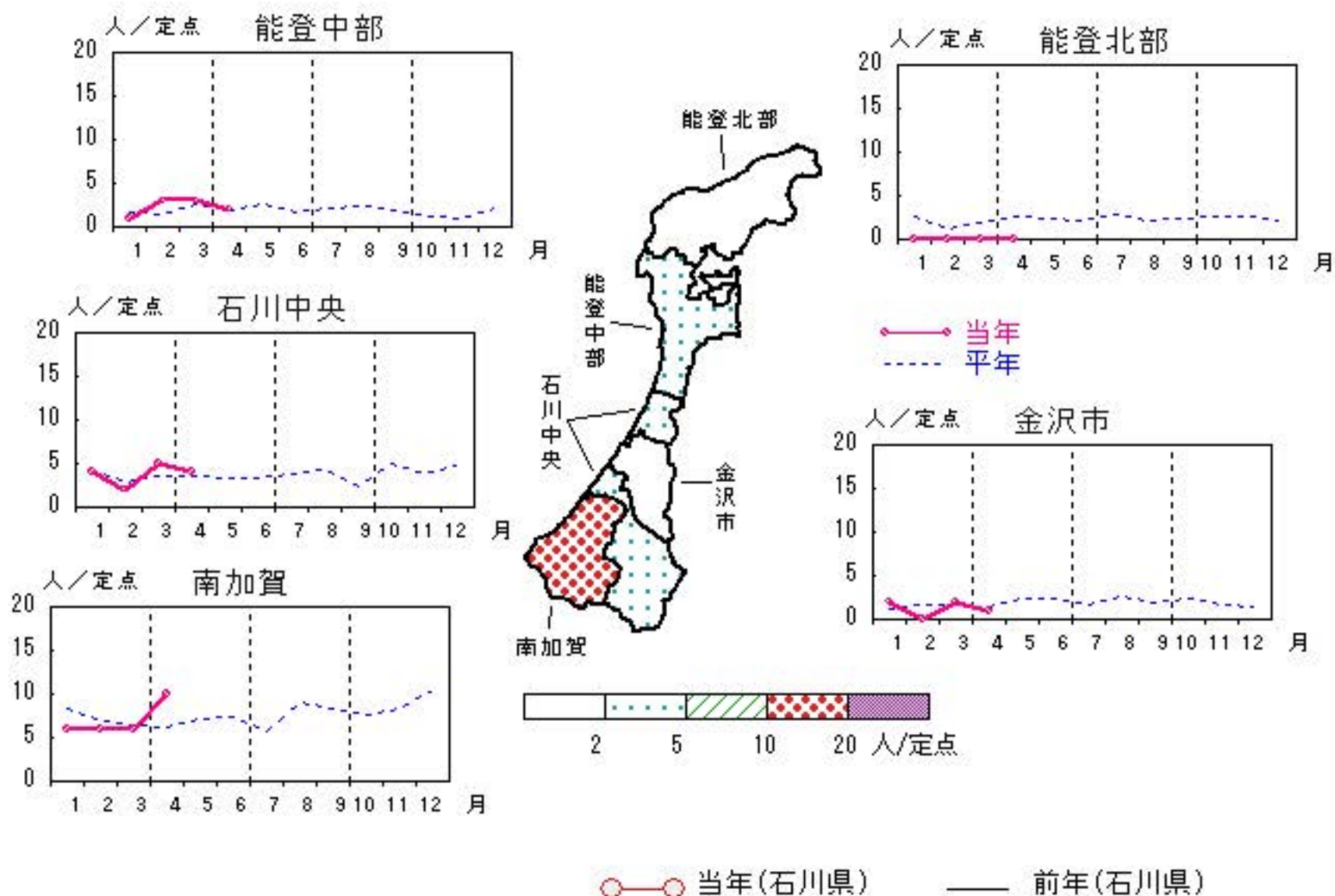


# メチシリン耐性黄色ブドウ球菌感染症

2023年12月～2024年4月

上段: 定点からの患者報告数  
下段: 定点あたりの患者数

	12月	1月	2月	3月	4月
石川県	13 3.25	13 2.60	11 2.20	16 3.20	17 3.40
金沢市	0 0.00	2 2.00	0 0.00	2 2.00	1 1.00
南加賀	12 12.00	6 6.00	6 6.00	6 6.00	10 10.00
石川中央	1 1.00	4 4.00	2 2.00	5 5.00	4 4.00
能登中部	0 0.00	1 1.00	3 3.00	3 3.00	2 2.00
能登北部	0 0.00	0 0.00	0 0.00	0 0.00	0 0.00



疾患別・年齢階級別患者報告数

2024年 4月(石川県)

	性器クラミジア感染症	性感器ヘルペスウイルス感染症	尖圭コンジローマ	淋菌感染症	ブドウ球菌耐性黄色メチシリン耐性感染症	球菌感染症	ペニシリン耐性肺炎	薬剤耐性緑膿菌感染症
計	37	14	8	13	17			
0歳								
1歳～4歳								
5歳～9歳								
10歳～14歳								
15歳～19歳	1			1				
20歳～24歳	13	1	2	6				
25歳～29歳	7	1	1	1				
30歳～34歳	6	3	2	3				
35歳～39歳	3		1	1	1			
40歳～44歳	2		1					
45歳～49歳	2	3						
50歳～54歳	2	2		1	1			
55歳～59歳	1	1			2			
60歳～64歳		1			1			
65歳～69歳		1						
70歳以上		1	1		12			

石川県感染症情報センター