

2024年1週の疾患別保健所別報告数及び週推移表

(1週：1月1日～1月7日)

このファイルをご覧の方に

このファイルは、県内の指定医療機関から届出のあった週単位の定点把握対象疾患^{*}の発生動向について、次の6つの項目に分けて集計してあります。

^{*} 令和6年能登半島地震の影響により、報告が困難な定点医療機関があるため、定点数に変更があります。

■ 感染症発生動向調査(週報)の保健所別発生状況……p. 1

■ 疾患別の患者発生状況……p. 2～16

- 5週連続して患者発生数が0となった場合、当疾患のページは省略します。
※ 平年：過去10年間の平均値のことを指します。

■ 疾患別・年齢階級別患者報告数……p. 17

- 県内の疾患別患者数を年齢階級別に集計した表です。

■ 2024年感染症週報(インフルエンザ[※]/COVID-19・小児科)推移表……p. 18～19

- インフルエンザ/COVID-19と小児科定点対象感染症の患者数及び定点あたり患者数の週推移表です。

■ 2024年感染症週報(眼科・基幹)推移表……p. 20～21

- 眼科と基幹定点対象感染症の患者数及び定点あたり患者数の週推移表です。

■ 全数把握対象疾患の年齢階級別等届出状況……p. 22

- 今週届出のあった全数把握対象疾患を年齢階級別等に集計した表です。

※ 週単位の定点把握対象疾患

種別	インフルエンザ [※] / COVID-19定点	小児科定点	眼科定点	基幹定点
定点数 (医療機関)	48	29	7	5
	(小児科・内科)	(小児科)	(眼科)	(患者を300人以上収容する病院で小児科・内科医療を提供しているもの)
対象感染症	インフルエンザ (鳥インフルエンザ及び新型インフルエンザ等感染症を除く) 新型コロナウイルス感染症 (病原体がベータコロナウイルス(令和二年一月に中華人民共和国からWHOに対して、人に伝染する能力を有することが新たに報告するものに限り)であるものに限り)	RSウイルス感染症 咽頭結膜熱 A群 溶血性レンサ球菌咽頭炎 感染性胃腸炎 水痘 手足口病 伝染性紅斑 突発性発しん ヘルパンギーナ 流行性耳下腺炎	急性出血性結膜炎 流行性角結膜炎	細菌性髄膜炎 無菌性髄膜炎 マイコプラズマ肺炎 クラミジア肺炎 (オウム病を除く) 感染性胃腸炎 (ロタウイルス)

感染症発生動向調査（週報）の保健所別発生状況												
		調査対象期間 定点当り					石川中央					備考
		先週 12/25～12/31	今週 1/1～1/7	増減	前年同週	今週 (1週)	南加賀 定点10	金沢市 定点17	石川中央 定点11	能登中部 定点5	能登北部 定点0	
1	◎ インフルエンザ	855	552	△303	4.27	12.84	↓	↓	↓	↓		
2	COVID-19	233	363	130	—	8.44	↑	↑	↑	↑		
							南加賀 定点6	金沢市 定点11	石川中央 定点6	能登中部 定点4	能登北部 定点0	新:今週新たに報告あり
3	RSウイルス感染症	—	2	2	0.10	0.07			新	新		
4	◎ 咽頭結膜熱	92	80	△12	0.24	2.96	↓	↑	↑	↓		
5	A群溶血性レンサ球菌咽頭炎	124	57	△67	0.10	2.11	↓	↓	↓	↓		矢印:先週に引き続き報告あり
6	感染性胃腸炎	208	108	△100	5.48	4.00	↓	↓	↓	↓		↑ 増加
7	水痘	9	7	△2	0.14	0.26	↓	↑	→			↓ 減少
8	手足口病	5	3	△2	0.41	0.11	↑	▽	↓			→ 同数
9	伝染性紅斑	—	1	1	—	0.04		新				▽先週報告あり今週報告なし
10	突発性発しん	3	4	1	0.21	0.15	▽	▽	新	↑		
11	ヘルパンギーナ	—	1	1	0.03	0.04				新		
12	流行性耳下腺炎	—	—	—	0.03	—						
							南加賀 定点1	金沢市 定点3	石川中央 定点1	能登中部 定点1	能登北部 定点0	
13	急性出血性結膜炎	—	—	—	—	—						
14	流行性角結膜炎	23	36	13	0.14	6.00	↑	↑	↑			
							南加賀 定点1	金沢市 定点1	石川中央 定点1	能登中部 定点1	能登北部 定点0	
15	細菌性髄膜炎	—	—	—	—	—						
16	無菌性髄膜炎	—	—	—	—	—						
17	マイコプラズマ肺炎	—	—	—	—	—						
18	クラミジア肺炎(オウム病除く)	—	—	—	—	—						
19	感染性胃腸炎(ロタウイルス)	—	—	—	—	—						
合計		1,552	1,214	△338								

◎: 大きな流行の発生・継続が疑われること

○: 流行の発生前であれば今後4週間以内に大きな流行が発生する可能性があること、流行発生後であればその流行がまだ終わっていない可能性があること

・赤字: 患者数の報告が困難な定点医療機関があるため、R5.52週以降、定点数が一部変更となっております。

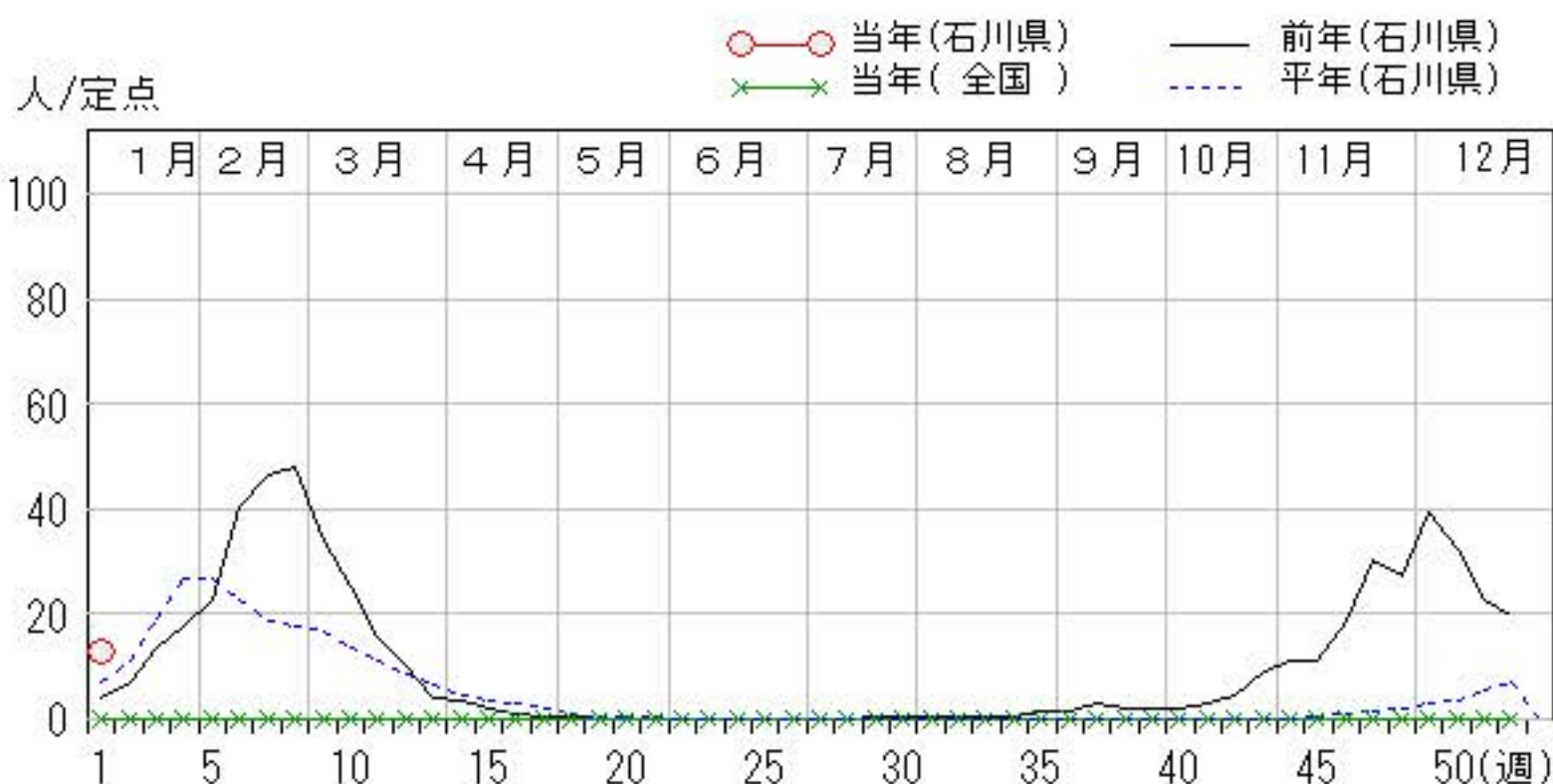
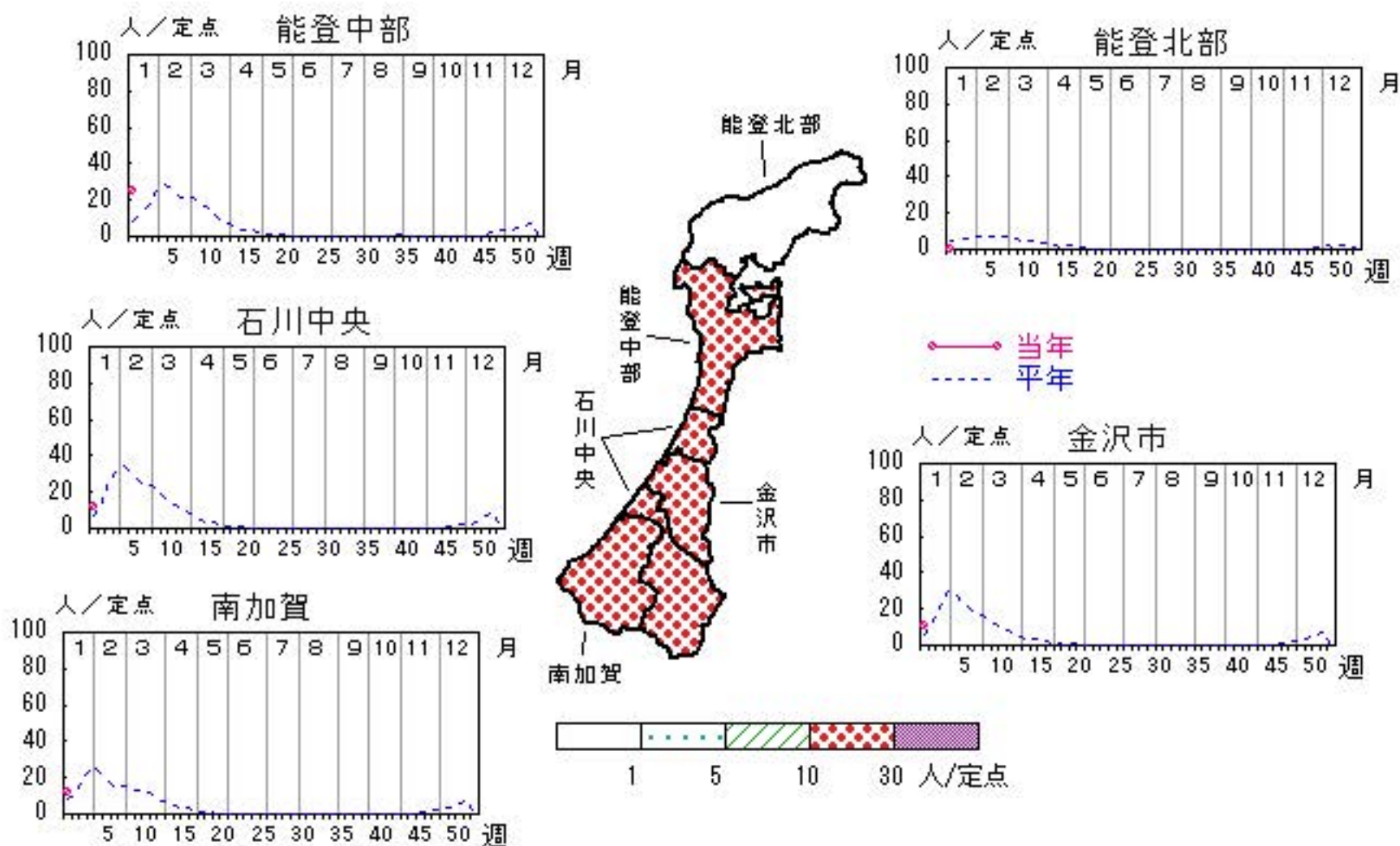
石川県感染症情報センター

インフルエンザ

2023年49週～2024年1週

上段:定点からの患者報告数
下段:定点あたりの患者数

	49週	50週	51週	52週	1週
石川県	1,882 39.21	1,560 32.50	1,089 22.69	855 19.88	552 12.84
金沢市	685 40.29	582 34.24	437 25.71	324 19.06	179 10.53
南加賀	379 37.90	262 26.20	161 16.10	152 15.20	120 12.00
石川中央	428 38.91	435 39.55	286 26.00	135 12.27	129 11.73
能登中部	346 57.67	236 39.33	183 30.50	244 48.80	124 24.80
能登北部	44 11.00	45 11.25	22 5.50	-	-

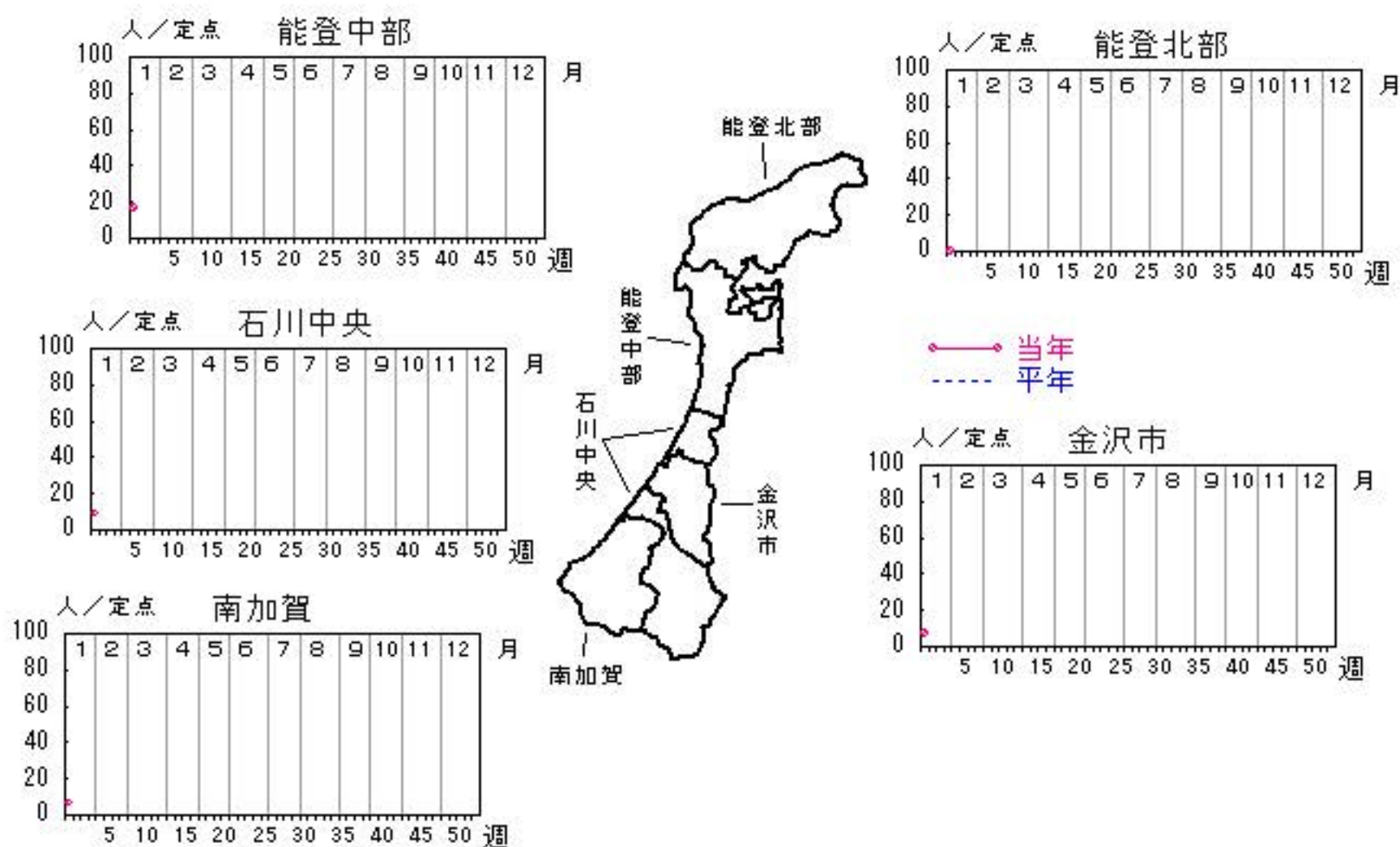


COVID-19

2023年49週～2024年1週

上段: 定点からの患者報告数
下段: 定点あたりの患者数

	49週	50週	51週	52週	1週
石川県	176 3.67	217 4.52	227 4.73	233 5.42	363 8.44
金沢市	59 3.47	70 4.12	75 4.41	71 4.18	116 6.82
南加賀	38 3.80	38 3.80	35 3.50	46 4.60	64 6.40
石川中央	41 3.73	62 5.64	56 5.09	68 6.18	98 8.91
能登中部	31 5.17	40 6.67	52 8.67	48 9.60	85 17.00
能登北部	7 1.75	7 1.75	9 2.25	- -	- -

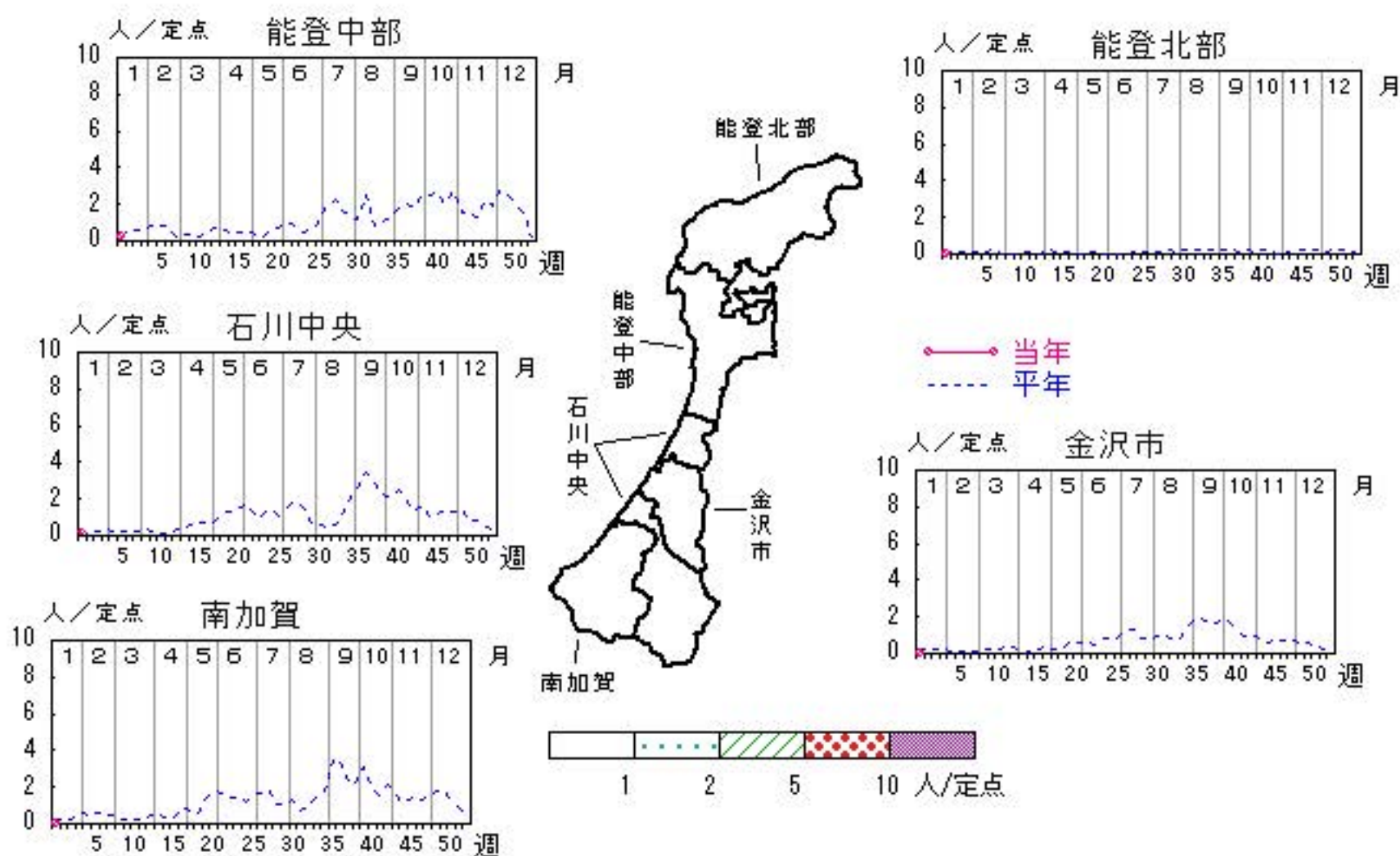


RSウイルス感染症

2023年49週～2024年1週

上段: 定点からの患者報告数
下段: 定点あたりの患者数

	49週	50週	51週	52週	1週
石川県	0 0.00	0 0.00	0 0.00	0 0.00	2 0.07
金沢市	0 0.00	0 0.00	0 0.00	0 0.00	0 0.00
南加賀	0 0.00	0 0.00	0 0.00	0 0.00	0 0.00
石川中央	0 0.00	0 0.00	0 0.00	0 0.00	1 0.17
能登中部	0 0.00	0 0.00	0 0.00	0 0.00	1 0.25
能登北部	0 0.00	0 0.00	0 0.00	- -	- -

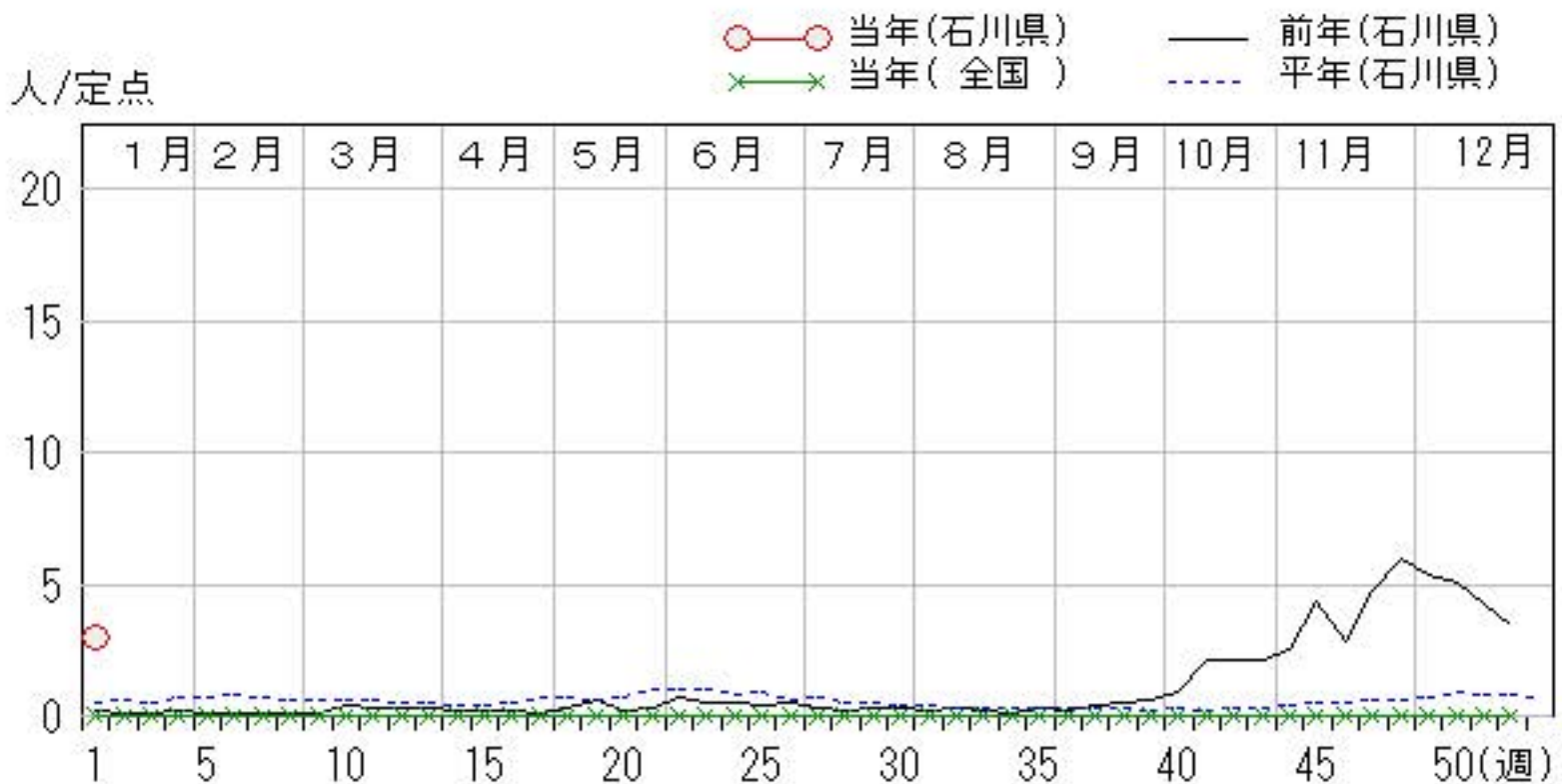
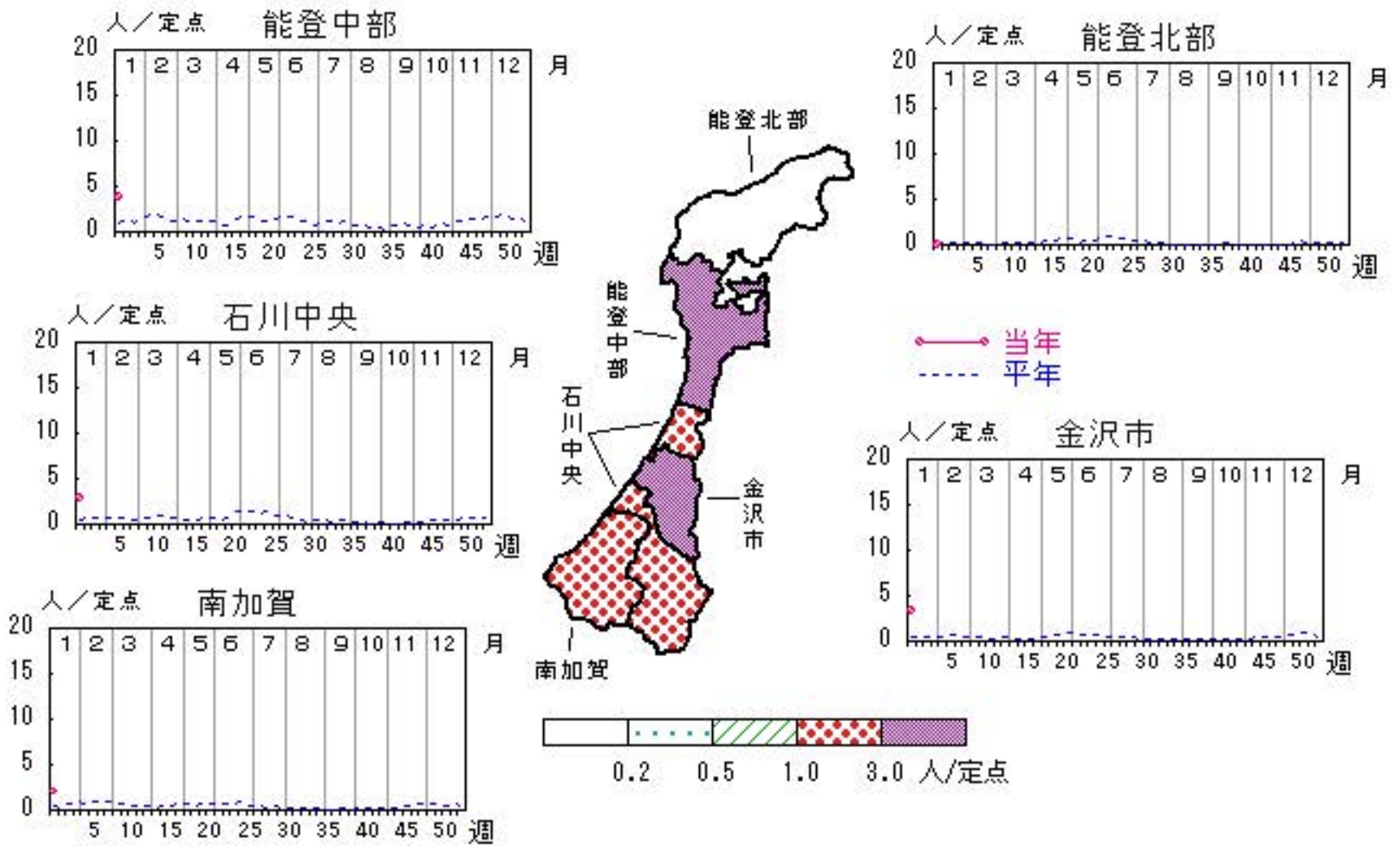


咽頭結膜熱

2023年49週～2024年1週

上段:定点からの患者報告数
下段:定点あたりの患者数

	49週	50週	51週	52週	1週
石川県	156 5.38	148 5.10	122 4.21	92 3.41	80 2.96
金沢市	51 4.64	57 5.18	38 3.45	28 2.55	36 3.27
南加賀	17 2.83	26 4.33	29 4.83	33 5.50	12 2.00
石川中央	35 5.83	29 4.83	21 3.50	8 1.33	17 2.83
能登中部	49 12.25	33 8.25	25 6.25	23 5.75	15 3.75
能登北部	4 2.00	3 1.50	9 4.50	-	-

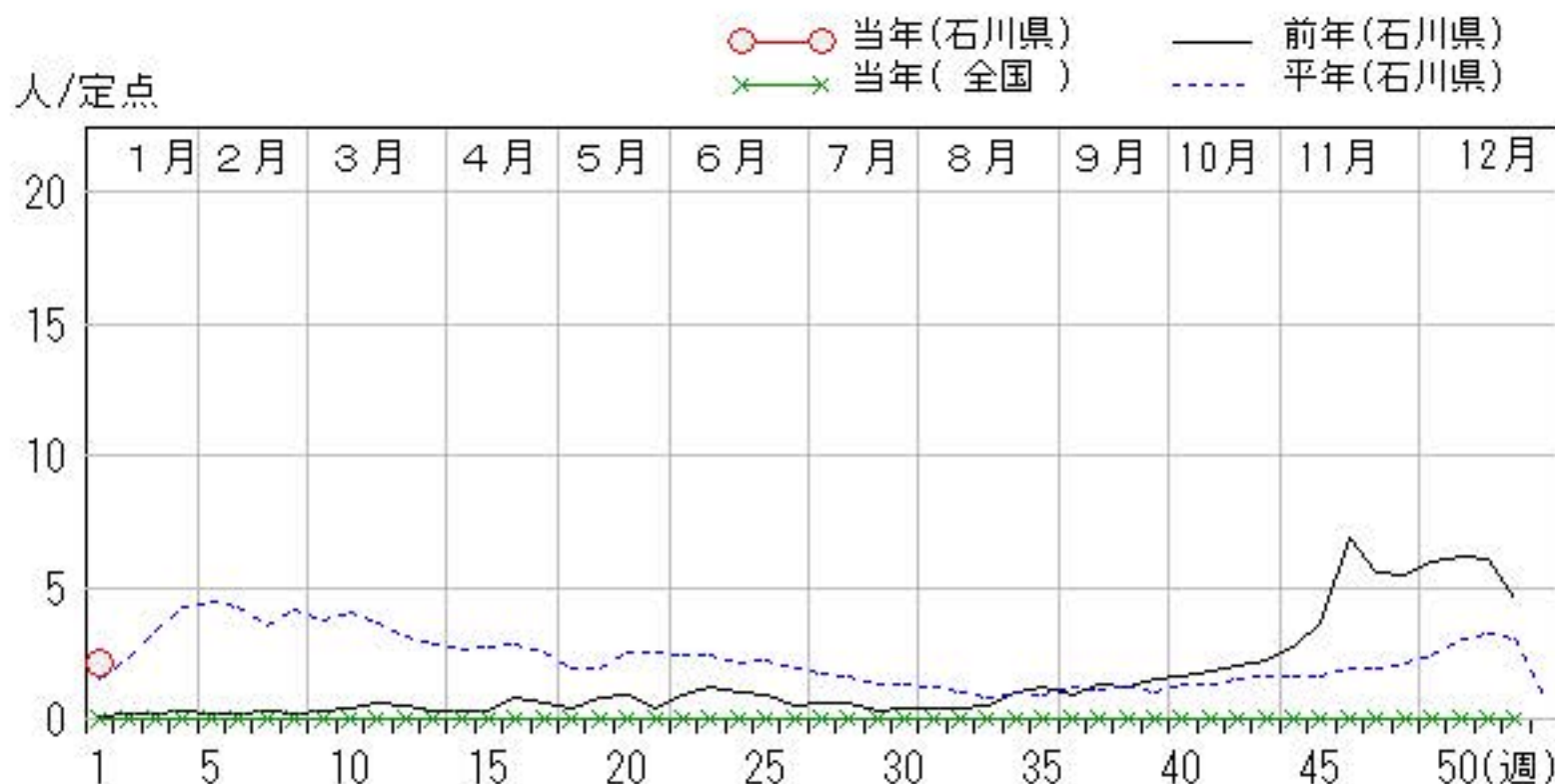
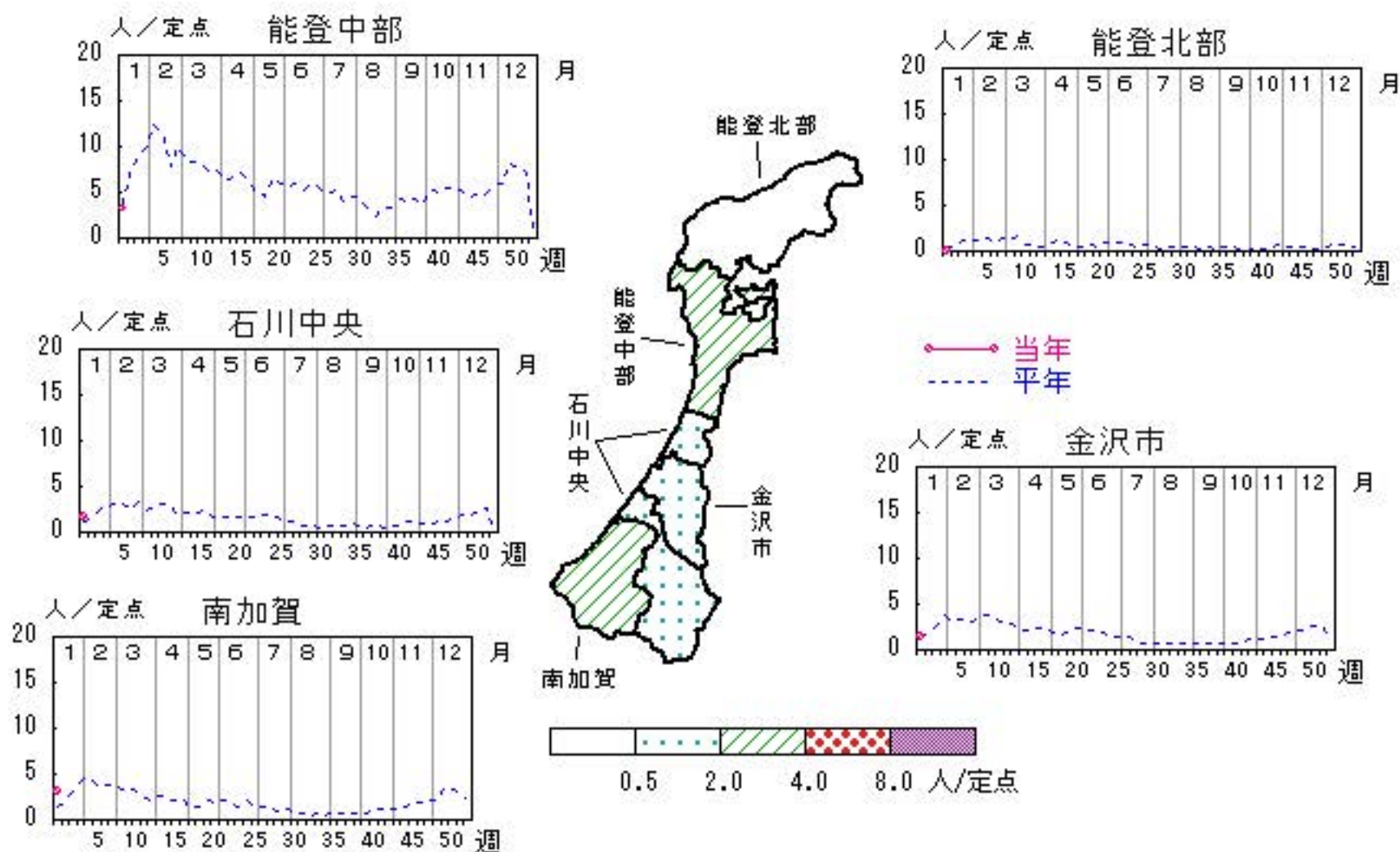


A群溶血性レンサ球菌咽頭炎

2023年49週～2024年1週

上段: 定点からの患者報告数
下段: 定点あたりの患者数

	49週	50週	51週	52週	1週
石川県	178 5.97	178 6.14	175 6.03	124 4.59	57 2.11
金沢市	56 5.09	61 5.55	54 4.91	27 2.45	15 1.36
南加賀	35 5.83	50 8.33	42 7.00	42 7.00	19 3.17
石川中央	22 3.67	18 3.00	16 2.67	17 2.83	10 1.67
能登中部	50 12.50	37 9.25	43 10.75	38 9.50	13 3.25
能登北部	10 5.00	12 6.00	20 10.00	-	-

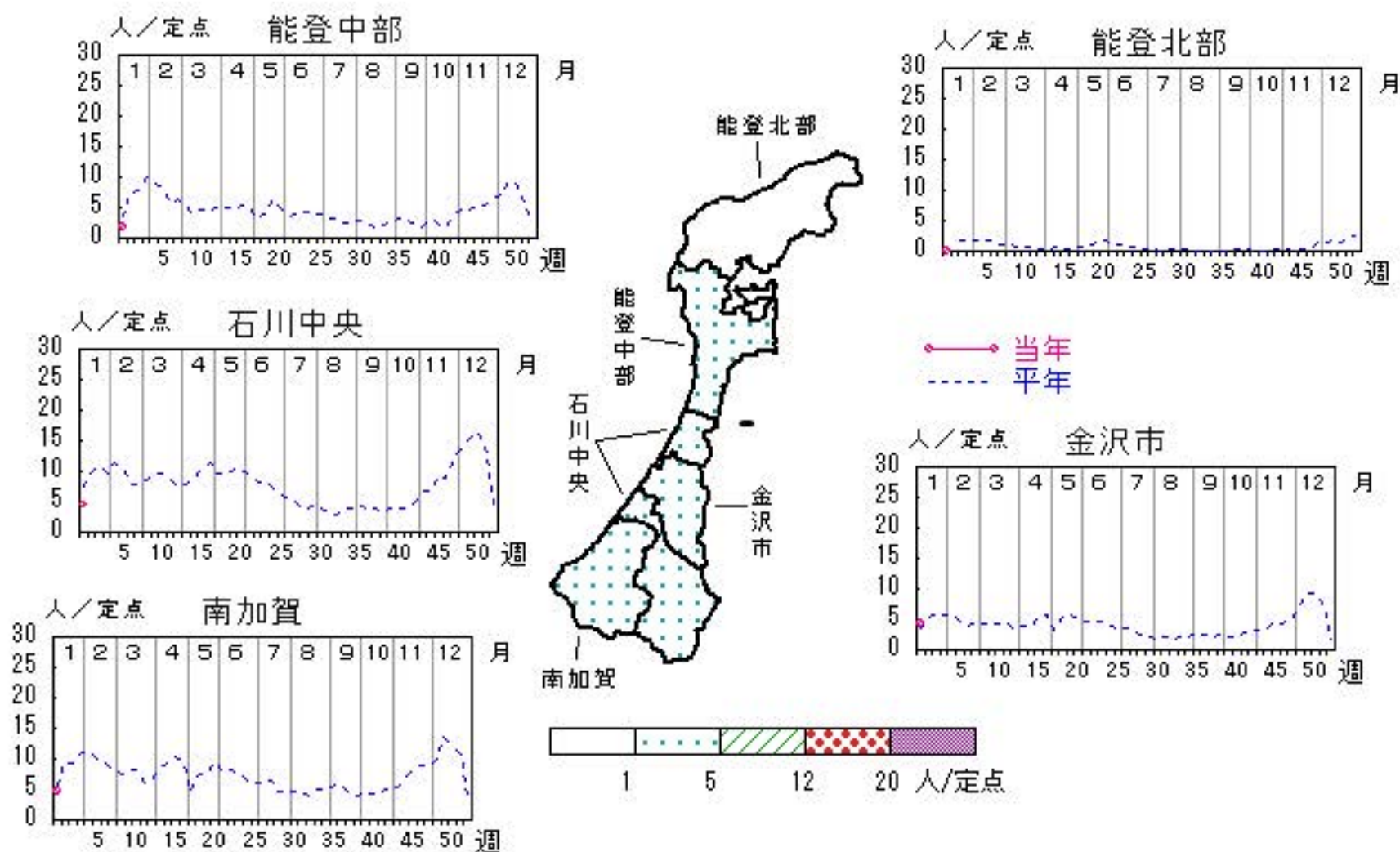


感染性胃腸炎

2023年49週～2024年1週

上段:定点からの患者報告数
下段:定点あたりの患者数

	49週	50週	51週	52週	1週
石川県	237 8.17	244 8.41	272 9.38	208 7.70	108 4.00
金沢市	85 7.73	98 8.91	111 10.09	107 9.73	46 4.18
南加賀	77 12.83	83 13.83	84 14.00	53 8.83	28 4.67
石川中央	52 8.67	45 7.50	46 7.67	38 6.33	27 4.50
能登中部	17 4.25	13 3.25	16 4.00	10 2.50	7 1.75
能登北部	6 3.00	5 2.50	15 7.50	-	-

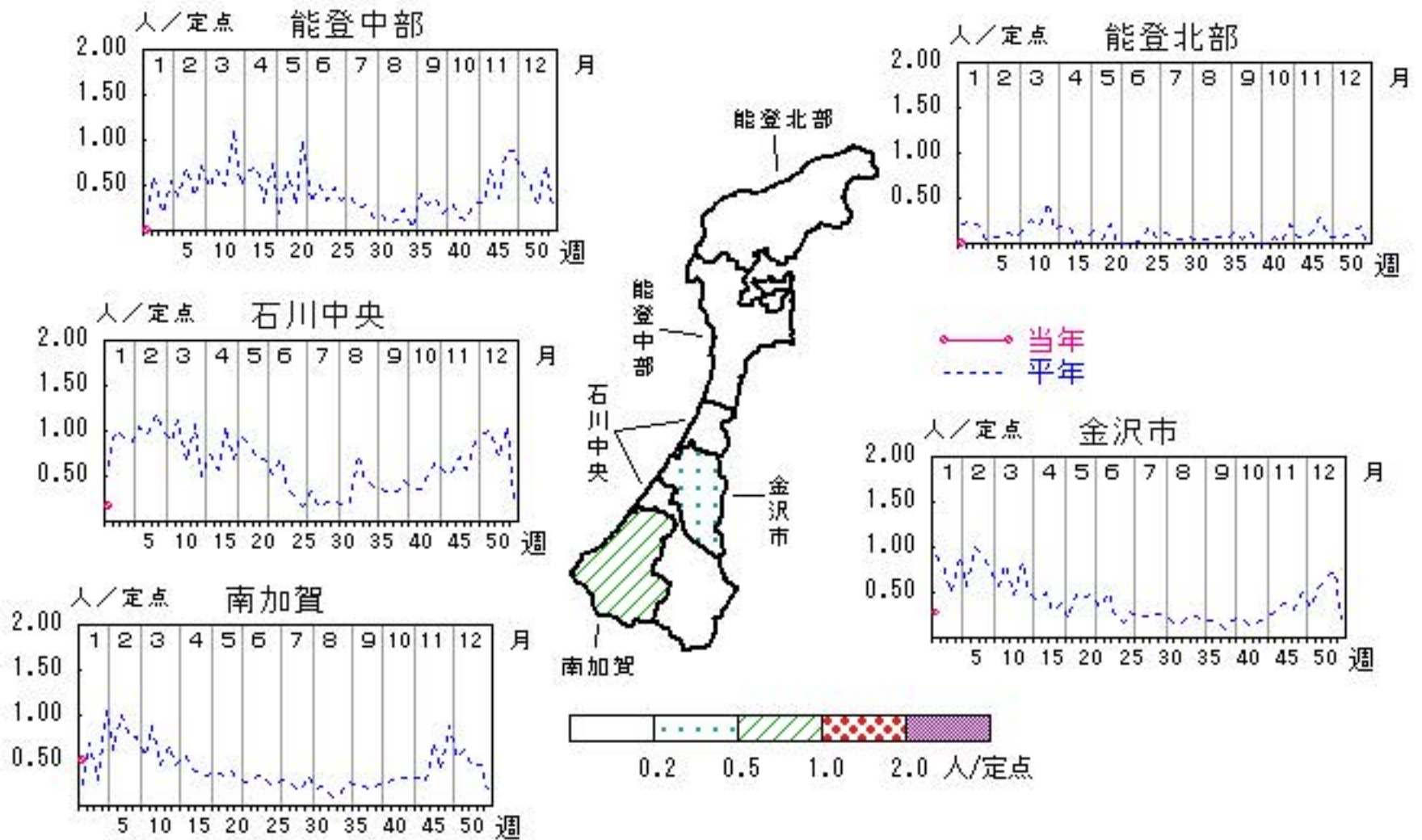


水痘

2023年49週～2024年1週

上段: 定点からの患者報告数
下段: 定点あたりの患者数

	49週	50週	51週	52週	1週
石川県	6 0.21	4 0.14	5 0.17	9 0.33	7 0.26
金沢市	6 0.55	4 0.36	4 0.36	2 0.18	3 0.27
南加賀	0 0.00	0 0.00	0 0.00	6 1.00	3 0.50
石川中央	0 0.00	0 0.00	1 0.17	1 0.17	1 0.17
能登中部	0 0.00	0 0.00	0 0.00	0 0.00	0 0.00
能登北部	0 0.00	0 0.00	0 0.00	-	-

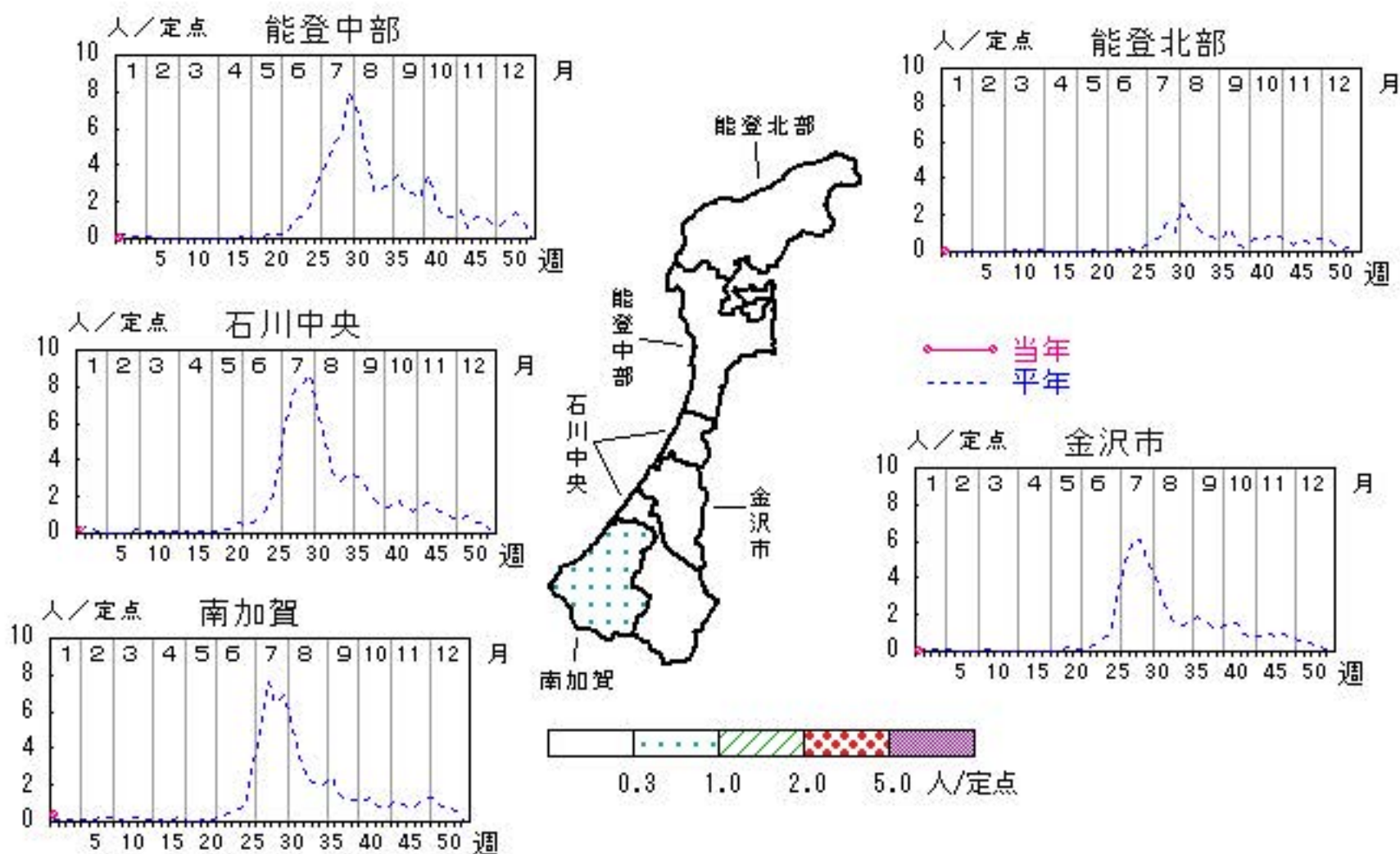


手足口病

2023年49週～2024年1週

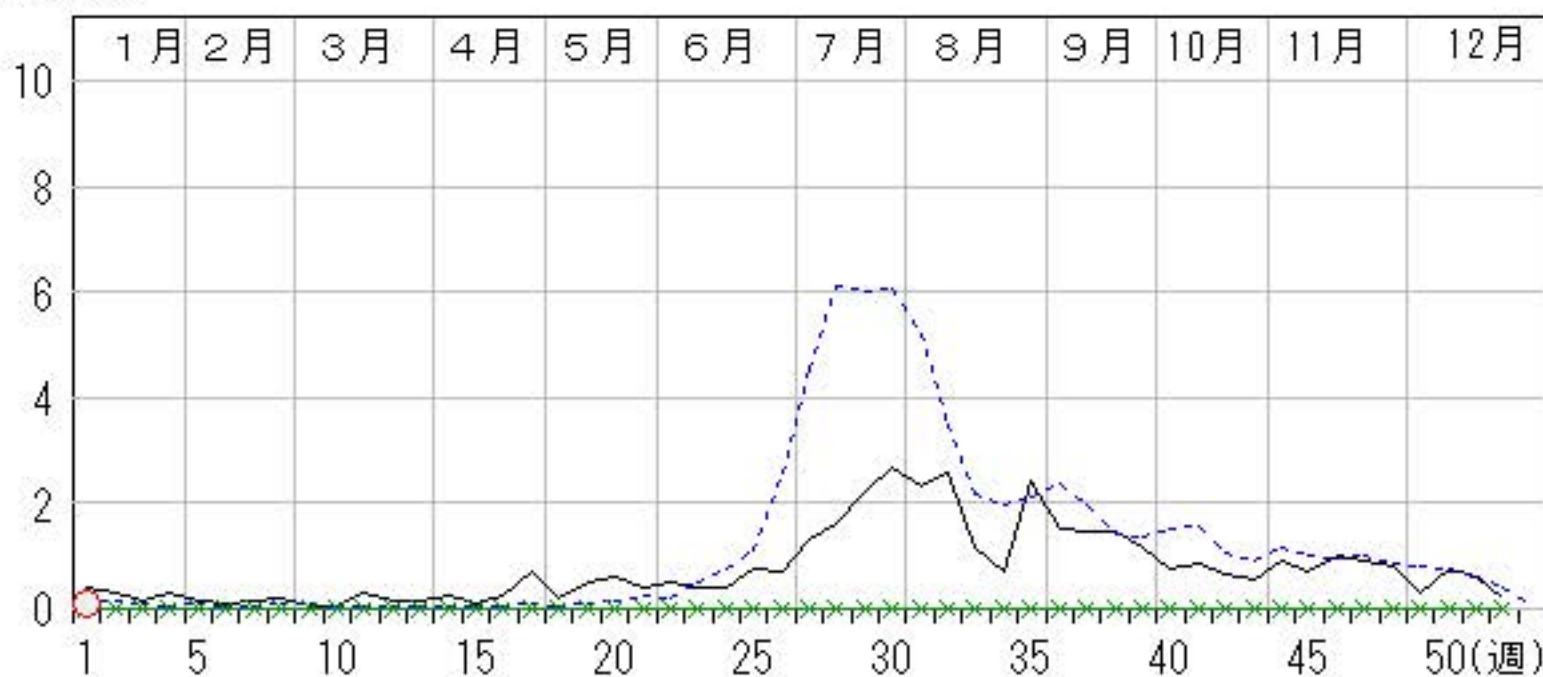
上段:定点からの患者報告数
下段:定点あたりの患者数

	49週	50週	51週	52週	1週
石川県	9 0.31	22 0.76	18 0.62	5 0.19	3 0.11
金沢市	4 0.36	10 0.91	4 0.36	1 0.09	0 0.00
南加賀	1 0.17	6 1.00	2 0.33	1 0.17	2 0.33
石川中央	3 0.50	6 1.00	11 1.83	3 0.50	1 0.17
能登中部	0 0.00	0 0.00	0 0.00	0 0.00	0 0.00
能登北部	1 0.50	0 0.00	1 0.50	-	-



人/定点

○—○ 当年(石川県) — 前年(石川県)
 ×—× 当年(全国) - - - 平年(石川県)

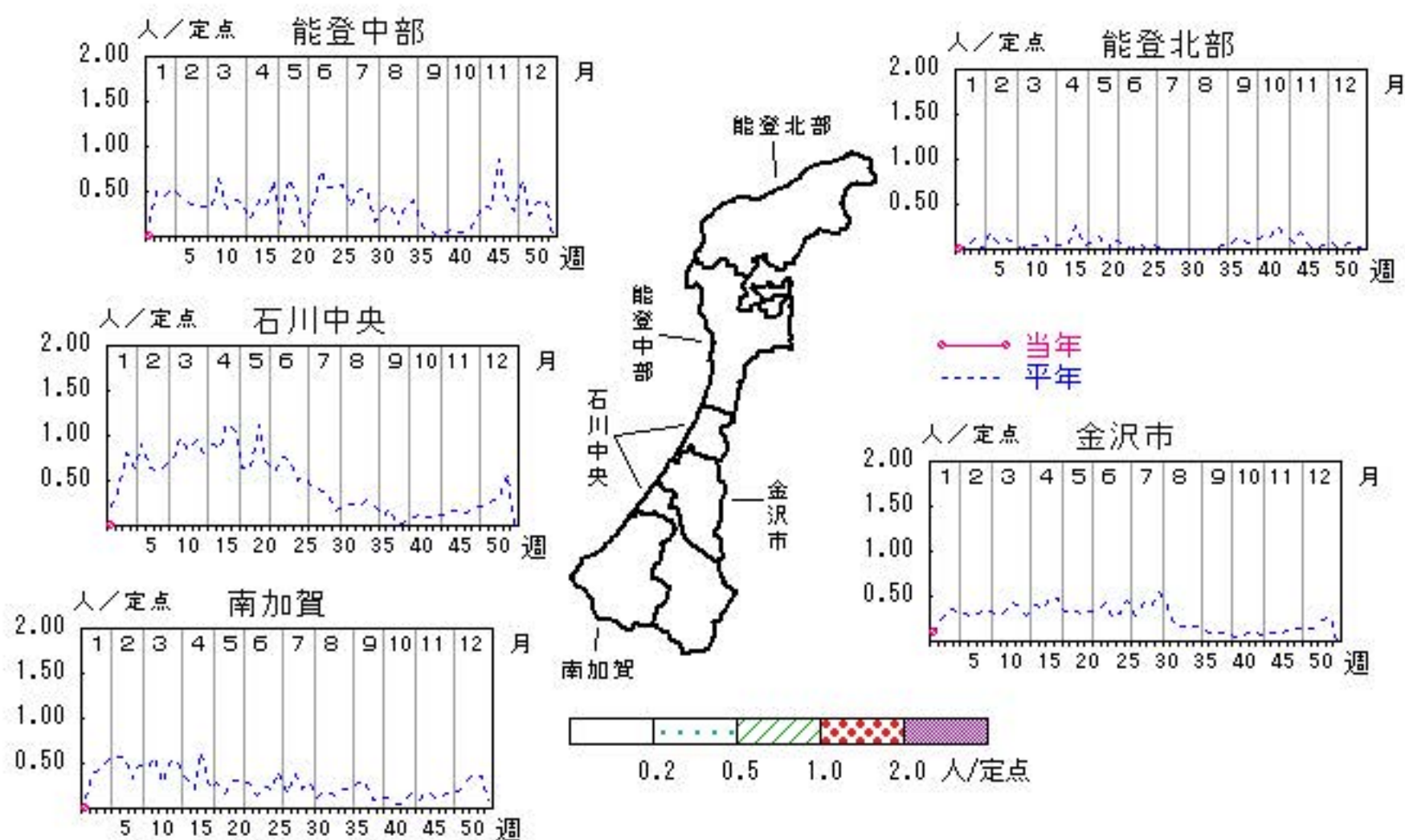


伝染性紅斑

2023年49週～2024年1週

上段:定点からの患者報告数
下段:定点あたりの患者数

	49週	50週	51週	52週	1週
石川県	3 0.10	2 0.07	0 0.00	0 0.00	1 0.04
金沢市	2 0.18	1 0.09	0 0.00	0 0.00	1 0.09
南加賀	0 0.00	0 0.00	0 0.00	0 0.00	0 0.00
石川中央	1 0.17	0 0.00	0 0.00	0 0.00	0 0.00
能登中部	0 0.00	1 0.25	0 0.00	0 0.00	0 0.00
能登北部	0 0.00	0 0.00	0 0.00	- -	- -



人/定点

○ 当年(石川県) — 前年(石川県)
 × 当年(全国) - - - 平年(石川県)

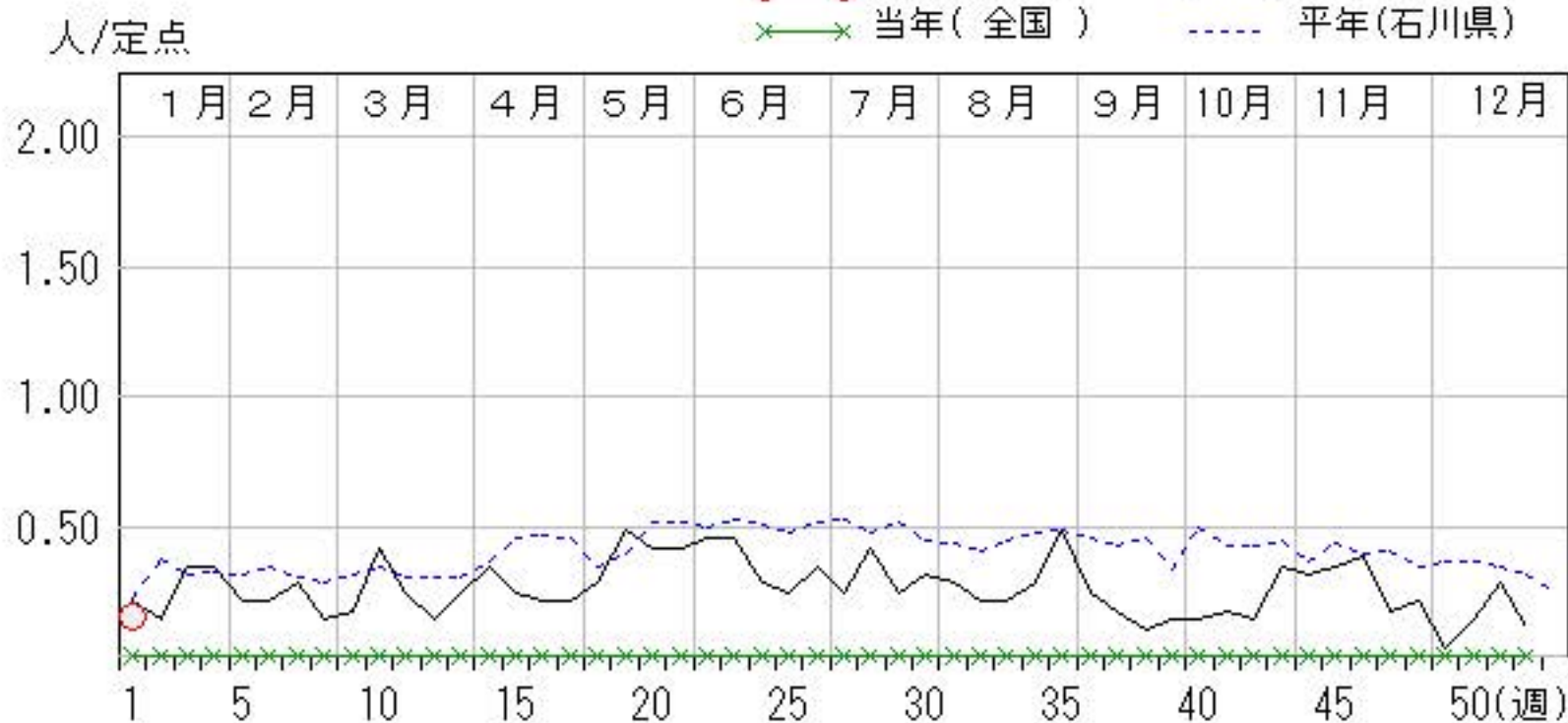
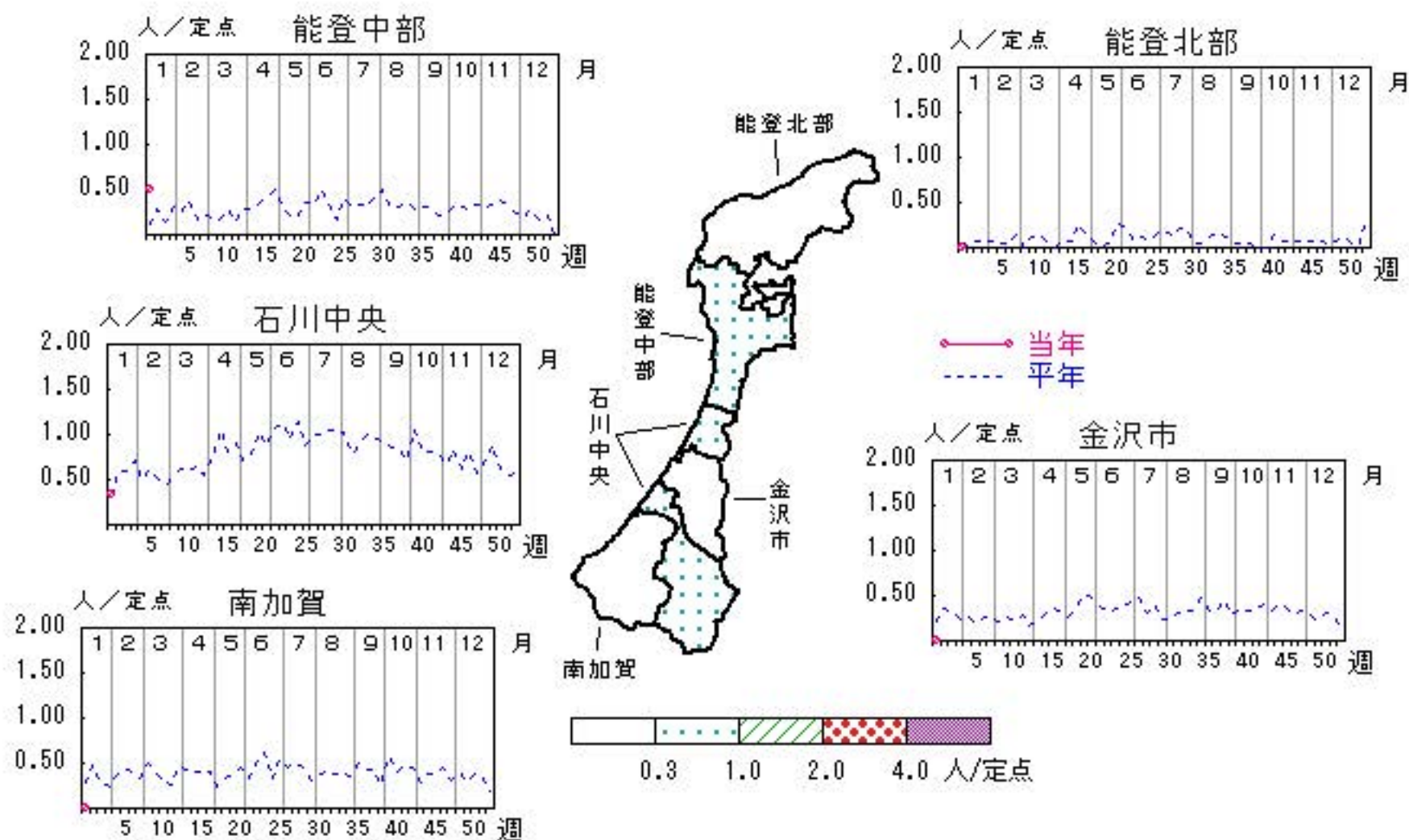


突発性発しん

2023年49週～2024年1週

上段: 定点からの患者報告数
下段: 定点あたりの患者数

	49週	50週	51週	52週	1週
石川県	1 0.03	4 0.14	8 0.28	3 0.11	4 0.15
金沢市	0 0.00	1 0.09	1 0.09	1 0.09	0 0.00
南加賀	0 0.00	1 0.17	0 0.00	1 0.17	0 0.00
石川中央	1 0.17	2 0.33	4 0.67	0 0.00	2 0.33
能登中部	0 0.00	0 0.00	3 0.75	1 0.25	2 0.50
能登北部	0 0.00	0 0.00	0 0.00	-	-

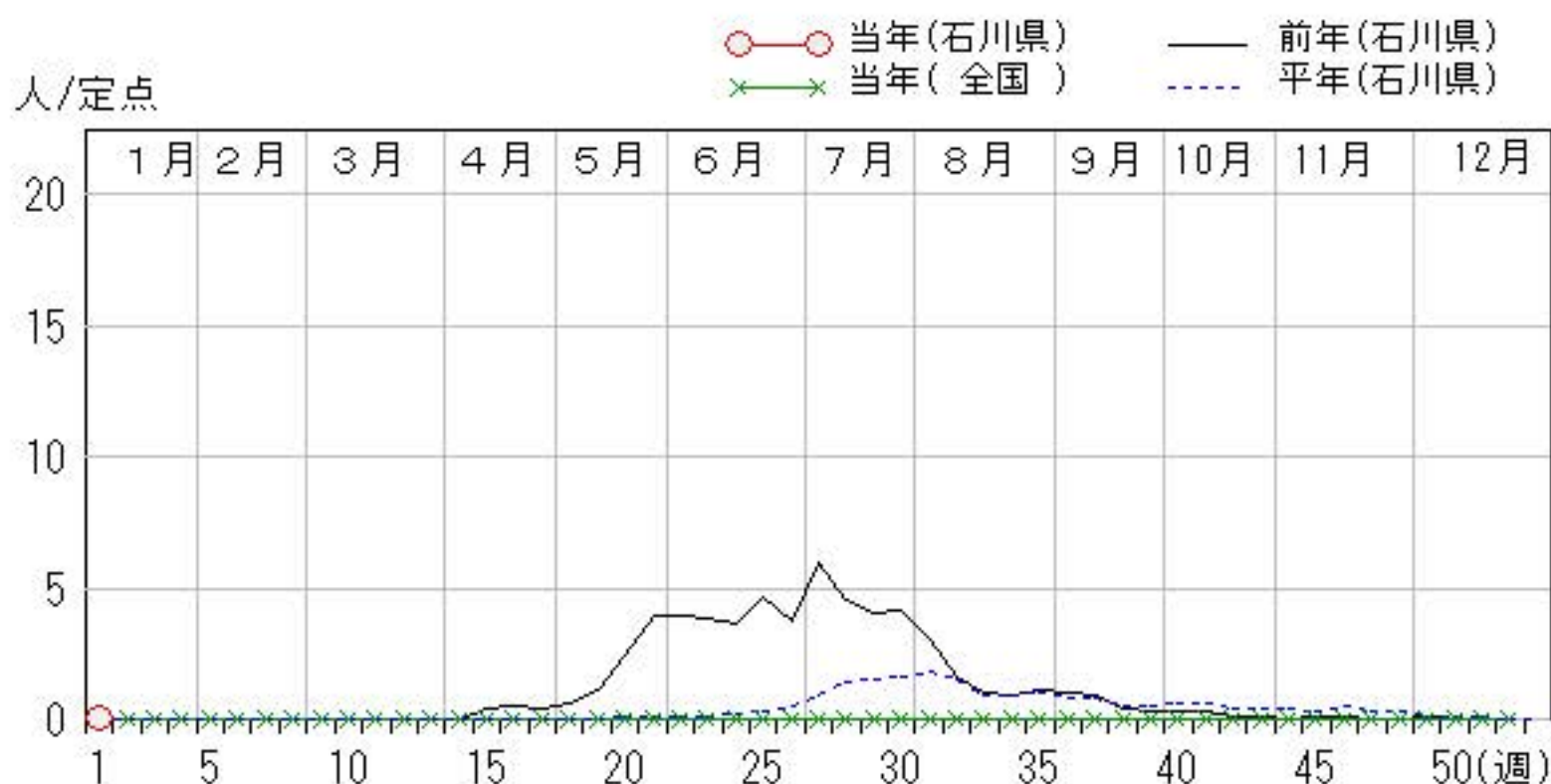
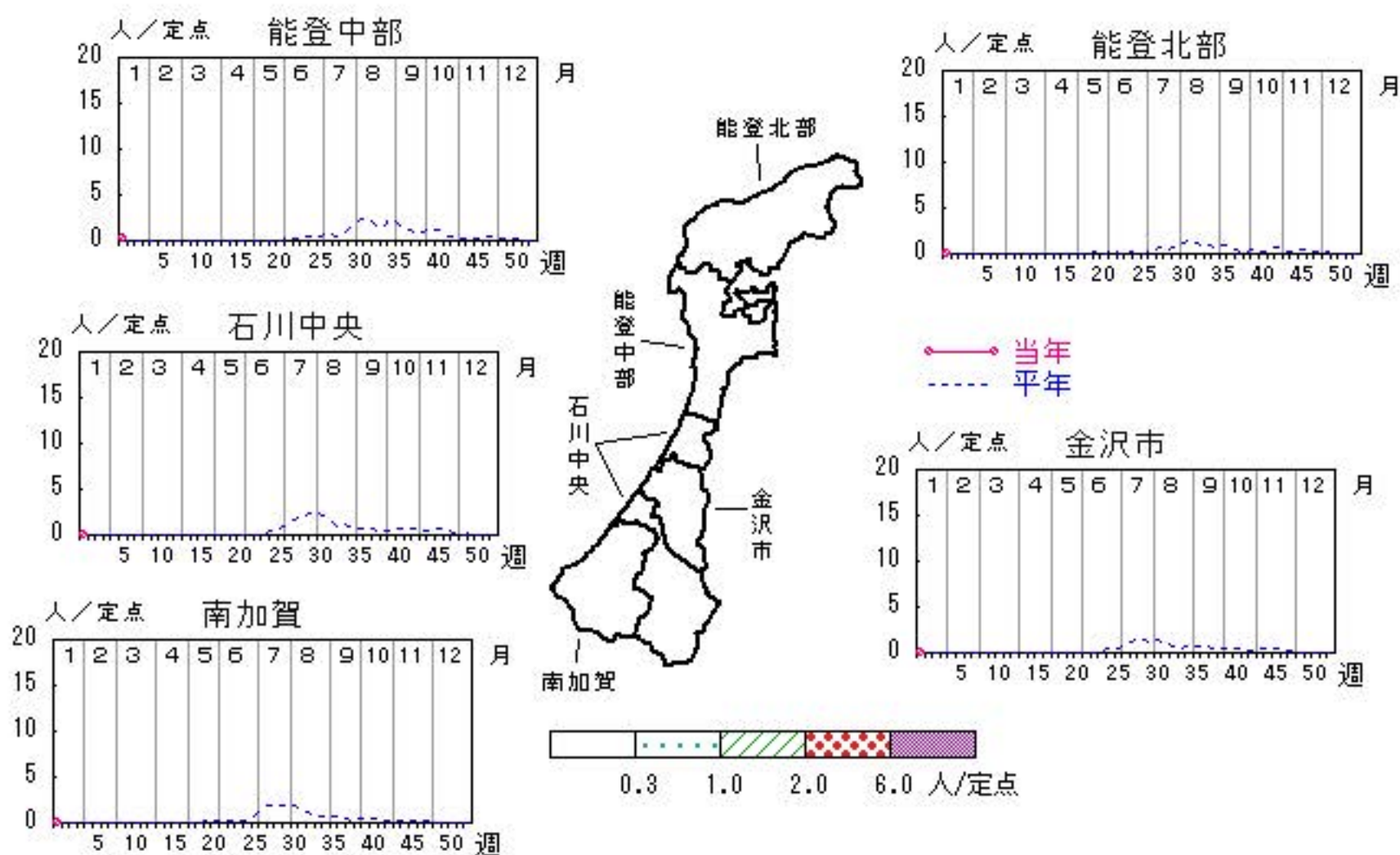


ヘルパンギーナ

2023年49週～2024年1週

上段: 定点からの患者報告数
下段: 定点あたりの患者数

	49週	50週	51週	52週	1週
石川県	2 0.07	1 0.03	1 0.03	0 0.00	1 0.04
金沢市	0 0.00	0 0.00	0 0.00	0 0.00	0 0.00
南加賀	0 0.00	0 0.00	0 0.00	0 0.00	0 0.00
石川中央	0 0.00	0 0.00	0 0.00	0 0.00	0 0.00
能登中部	0 0.00	0 0.00	0 0.00	0 0.00	1 0.25
能登北部	2 1.00	1 0.50	1 0.50	- -	- -

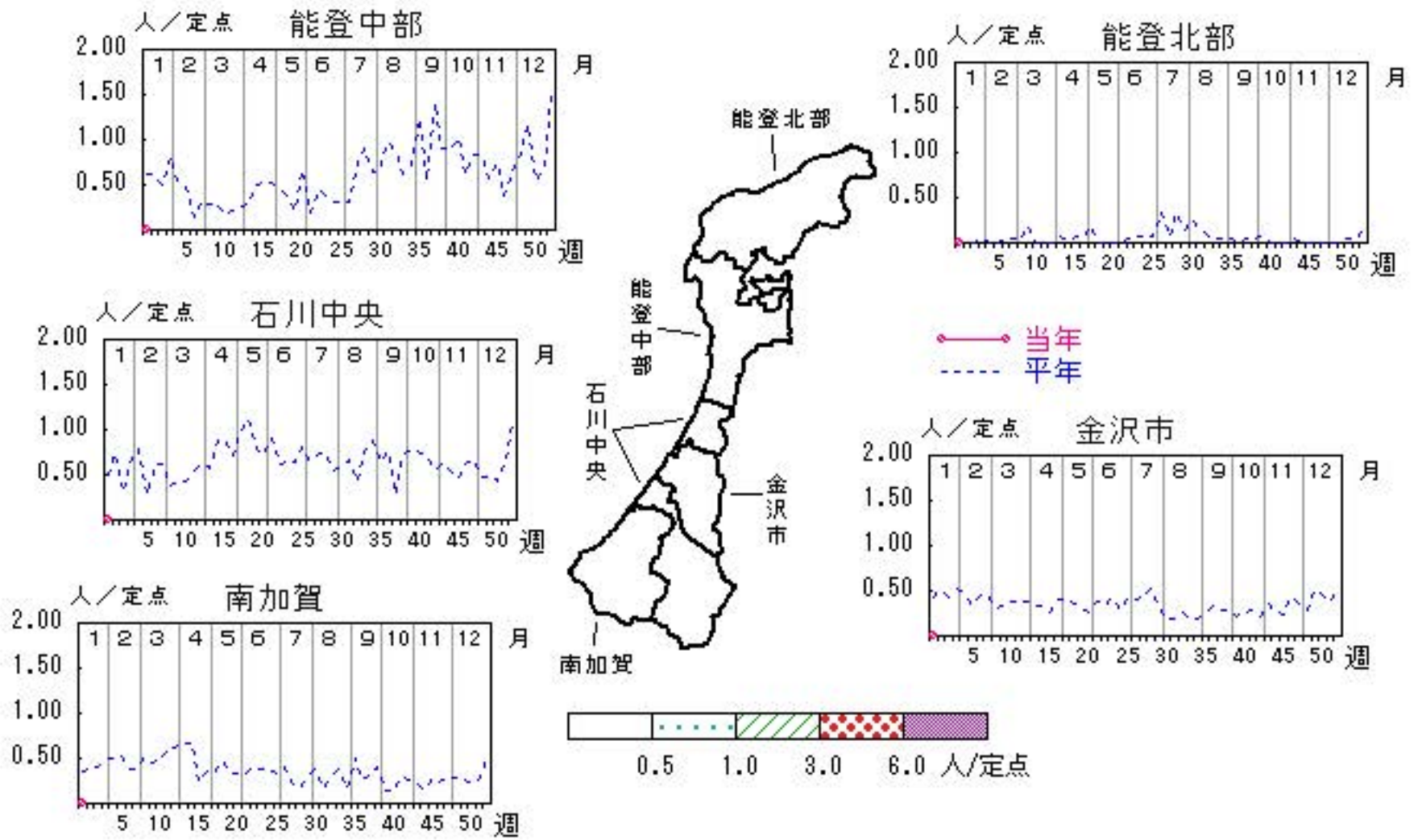


流行性耳下腺炎

2023年49週～2024年1週

上段: 定点からの患者報告数
下段: 定点あたりの患者数

	49週	50週	51週	52週	1週
石川県	0 0.00	0 0.00	1 0.03	0 0.00	0 0.00
金沢市	0 0.00	0 0.00	1 0.09	0 0.00	0 0.00
南加賀	0 0.00	0 0.00	0 0.00	0 0.00	0 0.00
石川中央	0 0.00	0 0.00	0 0.00	0 0.00	0 0.00
能登中部	0 0.00	0 0.00	0 0.00	0 0.00	0 0.00
能登北部	0 0.00	0 0.00	0 0.00	- -	- -

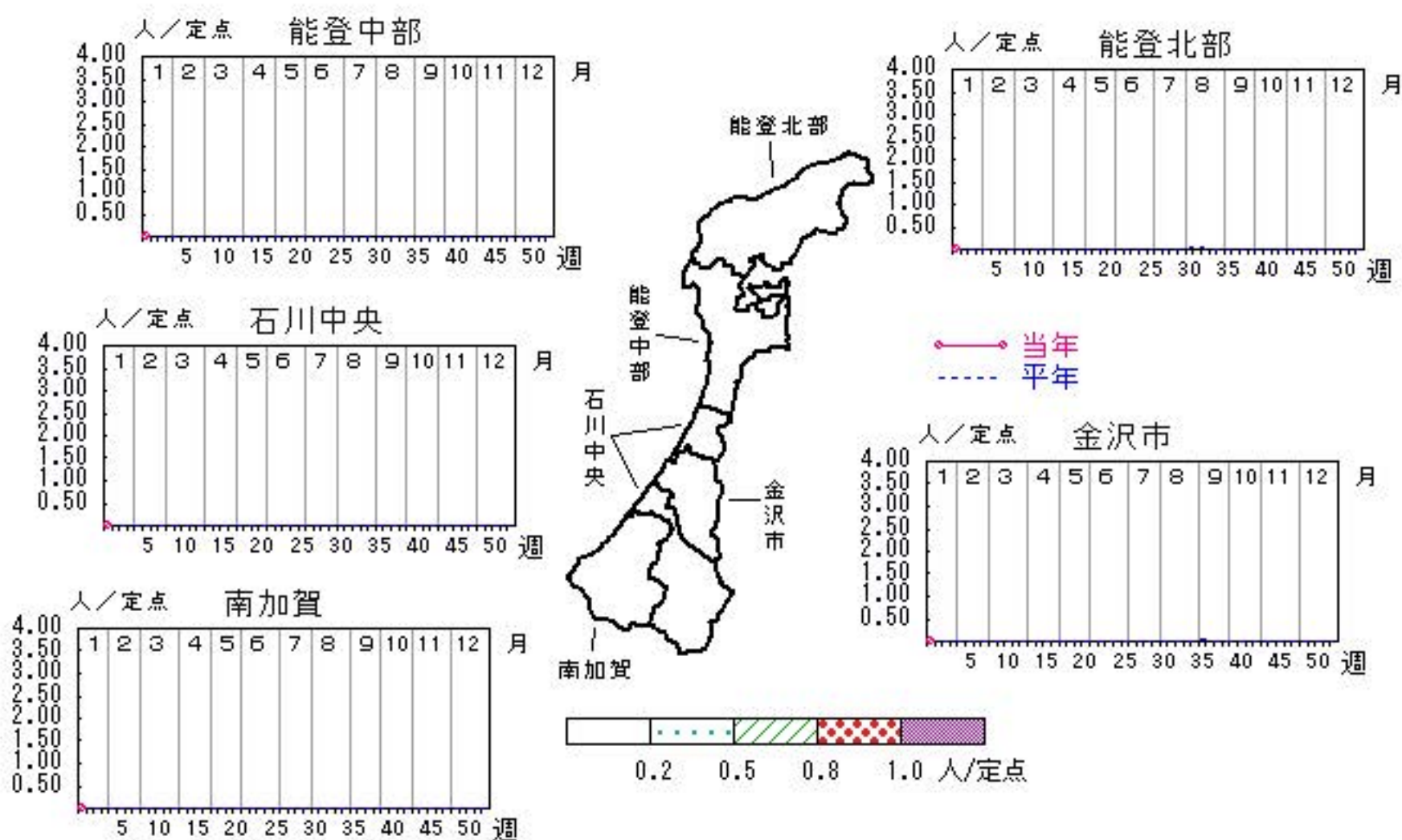


急性出血性結膜炎

2023年49週～2024年1週

上段:定点からの患者報告数
下段:定点あたりの患者数

	49週	50週	51週	52週	1週
石川県	3 0.43	1 0.14	0 0.00	0 0.00	0 0.00
金沢市	0 0.00	0 0.00	0 0.00	0 0.00	0 0.00
南加賀	3 3.00	0 0.00	0 0.00	0 0.00	0 0.00
石川中央	0 0.00	1 1.00	0 0.00	0 0.00	0 0.00
能登中部	0 0.00	0 0.00	0 0.00	0 0.00	0 0.00
能登北部	0 0.00	0 0.00	0 0.00	- -	- -



人/定点

○—○ 当年(石川県) — 前年(石川県)
×—× 当年(全国) - - - 平年(石川県)

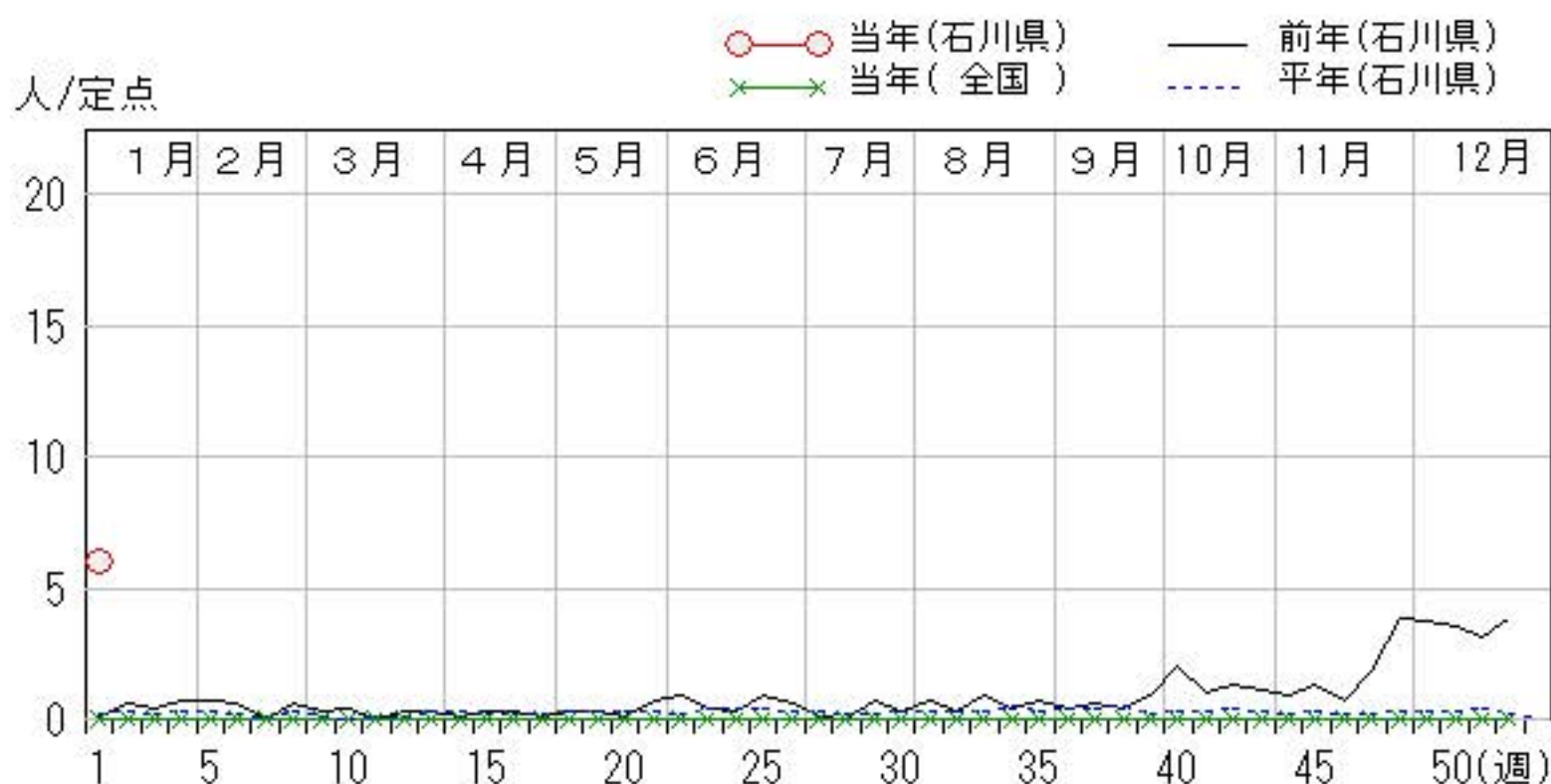
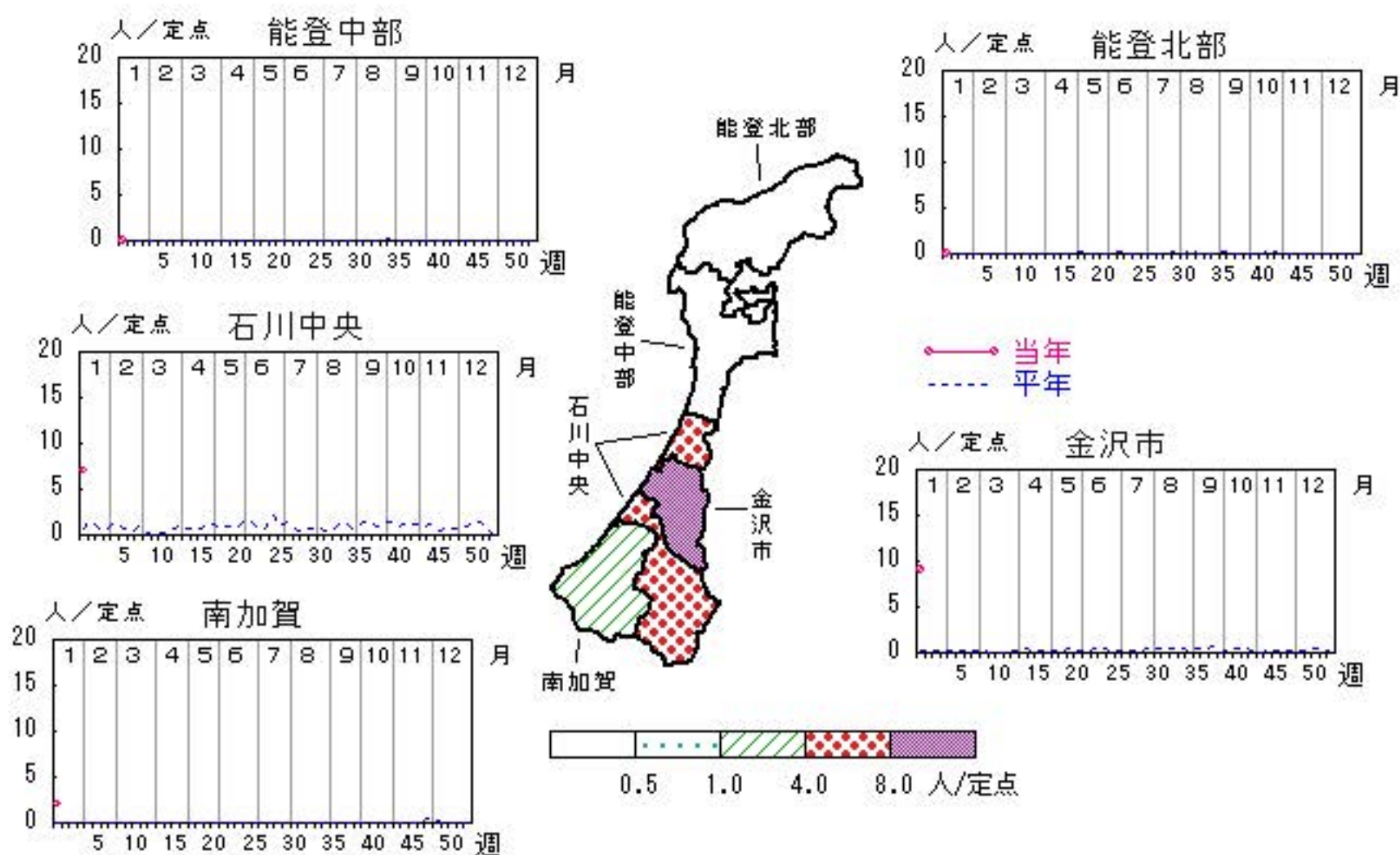


流行性角結膜炎

2023年49週～2024年1週

上段:定点からの患者報告数
下段:定点あたりの患者数

	49週	50週	51週	52週	1週
石川県	26 3.71	25 3.57	22 3.14	23 3.83	36 6.00
金沢市	13 4.33	18 6.00	11 3.67	16 5.33	27 9.00
南加賀	3 3.00	1 1.00	3 3.00	1 1.00	2 2.00
石川中央	10 10.00	6 6.00	8 8.00	6 6.00	7 7.00
能登中部	0 0.00	0 0.00	0 0.00	0 0.00	0 0.00
能登北部	0 0.00	0 0.00	0 0.00	- -	- -

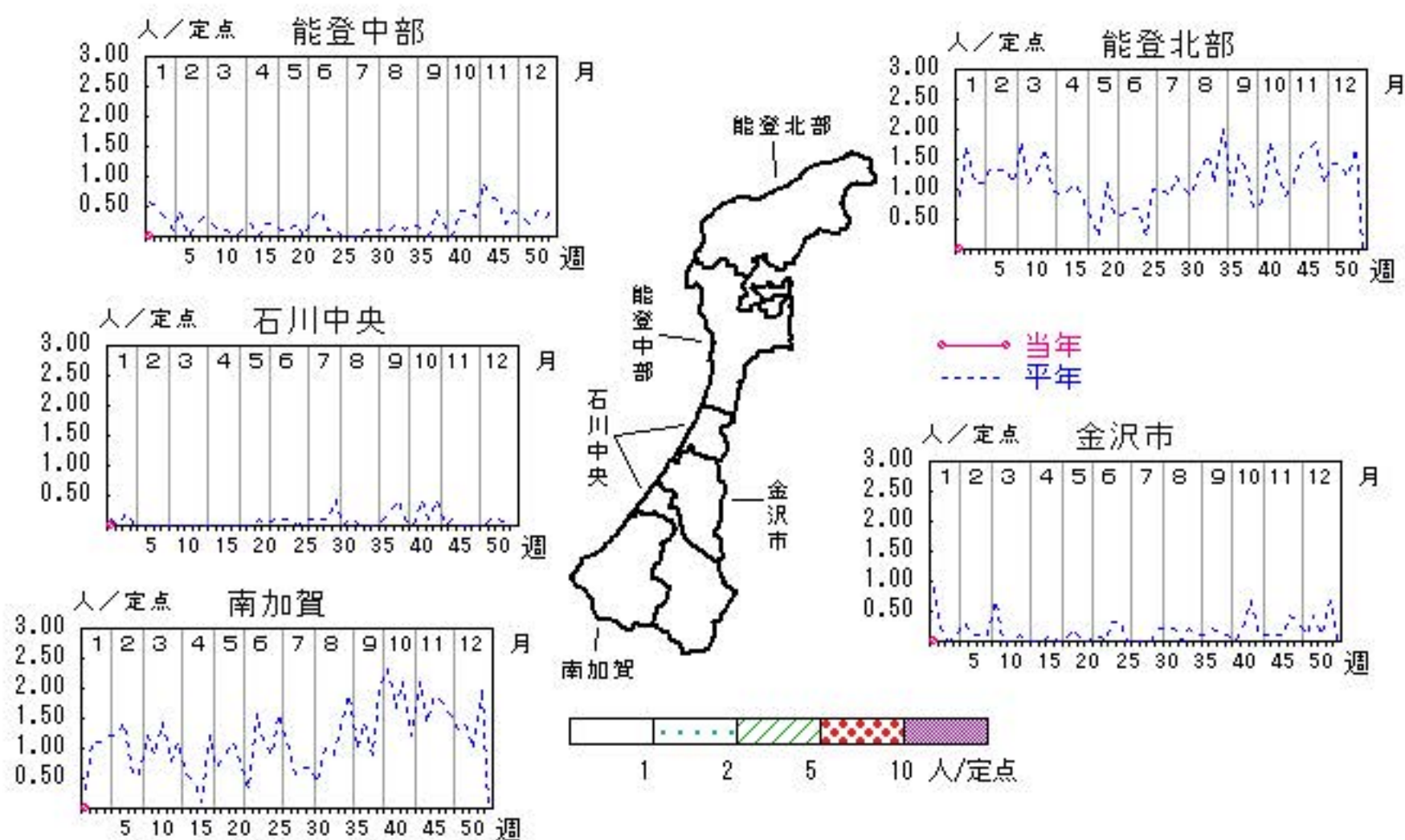


マイコプラズマ肺炎

2023年49週～2024年1週

上段: 定点からの患者報告数
下段: 定点あたりの患者数

	49週	50週	51週	52週	1週
石川県	0 0.00	2 0.40	2 0.40	0 0.00	0 0.00
金沢市	0 0.00	0 0.00	0 0.00	0 0.00	0 0.00
南加賀	0 0.00	2 2.00	2 2.00	0 0.00	0 0.00
石川中央	0 0.00	0 0.00	0 0.00	0 0.00	0 0.00
能登中部	0 0.00	0 0.00	0 0.00	0 0.00	0 0.00
能登北部	0 0.00	0 0.00	0 0.00	- -	- -



人/定点

○ 当年(石川県) — 前年(石川県)
× 当年(全国) - - - 平年(石川県)



疾病別・年齢階級別報告患者数

2024年 第1週(石川県)

インフルエンザ COVID-19	インフルエンザ	COVID-19	小児科	RSウイルス感染症	咽頭結膜熱	咽頭炎	A群溶血性レンサ球菌	感染性胃腸炎	水痘	手足口病	伝染性紅斑	突発性発しん	ヘルパンギーナ	流行性耳下腺炎	眼科・基幹	急性出血性結膜炎	流行性角結膜炎	細菌性髄膜炎	無菌性髄膜炎	マイコプラズマ肺炎	クラミジア肺炎 (オウム病除く)	感染性胃腸炎(ロタウイルス)
計	552	363	計	2	80	57	108	7	3	1	4	1	計	36								
~5ヶ月		4	~5ヶ月	1	1								~5ヶ月	1								
~11ヶ月	4	6	~11ヶ月		4		5		1		1		~11ヶ月									
1歳	10	5	1歳	1	17	2	15	1	2	1	2		1歳	1								
2歳	12	2	2歳		13	2	17					1	1	2歳								
3歳	17	1	3歳		11	4	6						3歳	2								
4歳	12	4	4歳		10	5	8						4歳	4								
5歳	13	2	5歳		9	8	6						5歳	1								
6歳	11	2	6歳		3	5	13	2					6歳									
7歳	12	1	7歳		3	4	7	2					7歳									
8歳	15		8歳		2	8	5						8歳									
9歳	14	2	9歳		2	4	5						9歳									
10歳~14歳	60	15	10歳~14歳			9	6	2					10歳~14歳									1
15歳~19歳	50	21	15歳~19歳		3	2	4						15歳~19歳									
20歳~29歳	72	58	20歳以上		2	4	11						20歳~29歳									2
30歳~39歳	37	48											30歳~39歳									10
40歳~49歳	66	39											40歳~49歳									6
50歳~59歳	50	56											50歳~59歳									2
60歳~69歳	34	29											60歳~69歳									2
70歳~79歳	17	36											70歳以上									2
80歳以上	46	32																				

2024年 感染症週報(インフルエンザ・小児科) 推移表

人

週	期間	定点数		501	502	600	601	602	603	604	605	606	607	610	612
		5 イン フル エン ザ	6 小児 科	イン フル エン ザ	COVID -19	RSウ イル ス 感 染 症	咽 頭 結 膜 熱	A群 溶 血 性 レ ン サ 球 菌 咽 頭 炎	感 染 性 胃 腸 炎	水 痘	手 足 口 病	伝 染 性 紅 斑	突 発 性 発 し ん	ヘル パ ン キ ー ナ	流 行 性 耳 下 腺 炎
1	1. 1～ 1. 7	43	27	552	363	2	80	57	108	7	3	1	4	1	
	合 計			552	363	2	80	57	108	7	3	1	4	1	

B

2024年 感染症週報(インフルエンザ・小児科) 推移表 定点当たり患者発生数

人/定点

週	期間	定点数		501	502	600	601	602	603	604	605	606	607	610	612
		5 ル エン ザ	6 小 児 科	イン フル エン ザ	COVID -19	RSウ イル ス 感 染 症	咽 頭 結 膜 熱	A群 溶 血 性 レ ン サ 球 菌 咽 頭 炎	感 染 性 胃 腸 炎	水 痘	手 足 口 病	伝 染 性 紅 斑	突 発 性 発 し ん	ヘル パ ン キ ー ナ	流 行 性 耳 下 腺 炎
1	1. 1～ 1. 7	43	27	12.84	8.44	0.07	2.96	2.11	4.00	0.26	0.11	0.04	0.15	0.04	
	合 計			12.84	8.44	0.07	2.96	2.11	4.00	0.26	0.11	0.04	0.15	0.04	

B

2024年 感染症週報(眼科・基幹) 推移表

人

週	期間	定点数		701	702	902	903	904	905	907
		7 眼科	9 基幹	急性出血性結膜炎	流行性角結膜炎	細菌性髄膜炎	無菌性髄膜炎	マイコプラズマ肺炎	クラミジア肺炎	感染性胃腸炎(ロタウイルス)
1	1. 1～ 1. 7	6	4		36					
合計					36					

B

2024年 感染症週報(眼科・基幹) 推移表 定点当たり患者発生数

人／定点

週	期間	定点数		701	702	902	903	904	905	907
		7 眼科	9 基幹	急性出血性結膜炎	流行性角結膜炎	細菌性髄膜炎	無菌性髄膜炎	マイコプラズマ肺炎	クラミジア肺炎	感染性胃腸炎(ロタウイルス)
1	1. 1～ 1. 7	6	4		6.00					
合 計					6.00					

B

全数把握対象疾患の年齢階級別等届出状況

2024年第1週（1／1～1／7）

一類感染症： 報告はありませんでした。

二類感染症： 報告はありませんでした。

三類感染症： 報告はありませんでした。

四類感染症： 報告はありませんでした。

五類感染症： 劇症型溶血性レンサ球菌感染症（金沢市：1名）の報告がありました。

※（ ）内は、届出を受理した保健所であり、患者の住所を示すものではありません。

（年齢階級別疾患届出数）

類型	疾患名	年齢(歳)									
		0～4	5～9	10～14	15～19	20～29	30～39	40～49	50～59	60～69	70以上
五類	劇症型溶血性レンサ球菌感染症						1				

※本情報のデータは速報値であり、今後、調査などの結果に応じて最終的な確定値と若干異なる場合があります。