

地域医療支援病院業務報告書

平成22年10月 5日

石川県知事 殿

開設者 住 所

石川県金沢市下石引町1番1号

氏 名

独立行政法人 国立病院機構
金沢医療センター 院長 小島 靖彦



下記のとおり、21年度の業務に関して報告します。

1 紹介患者に対する医療提供及び他に対する患者紹介の実績

(1) 紹介率 60.5%

紹介患者の数 (A)	救急患者の数 (B)	初診患者の数 (C)	紹介率 $((A+B)/C \times 100)$
6,628 人	1,168 人	12,877 人	60.5 %

(2) 逆紹介率 64.1%

逆紹介患者の数 (D)	初診患者の数 (C)	逆紹介率 $(D/C \times 100)$
8,262 人	12,877 人	64.1 %

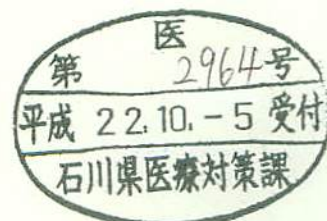
※1 各人数については、前年度の延べ人数を記入すること。

※2 紹介率及び逆紹介率は、小数点以下第1位まで記入すること。

2 他の病院又は診療所に紹介した患者の数 9,048人(7,301人)

※1 紹介率が80%を上回っていることを承認の要件とする場合で、紹介率が60%以上80%未満の病院にあっては、今後、2年間で紹介率を80%以上とするための具体的な年次計画を明らかにする書類を添付すること。

※2 括弧内には、紹介患者の数(A)のうち、他の病院又は診療所に紹介した患者の数を併せて記入すること。



3 共同利用の実績(別紙1)

4 救急医療の提供の実績

(1) 救急患者の状況

救急用又は患者輸送用自動車 により搬入した救急患者の数	2,046人(1,191人)
上記以外の救急患者の数	9,366人(1,554人)
合 計	11,412人(2,745人)

※1 各人数については、前年度の延べ人数を記入すること。

※2 括弧内には、各人数のうち入院を要した患者数を記入すること。

(2) 救急用又は患者輸送用自動車 2,046台

5 地域の医療従事者の資質の向上を図るための研修の実績(別紙2)

6 診療並びに病院の管理及び運営に関する諸記録の体系的な管理方法(別紙3)

7 診療並びに病院の管理及び運営に関する諸記録の閲覧方法及び閲覧の実績(別紙4)

8 委員会の開催の実績(別紙5)

9 患者相談の実績(別紙6)

備考 用紙の大きさは、日本工業規格A4とする。

共同利用(地域の医療従事者による診療、研究又は研修のための利用)の実績

1 共同利用の実績

- 1) 共同利用を行った医療機関延べ数 16 機関
- 2) 1)のうち直接関係のない医療機関の延べ数 16 機関
- 3) 共同利用にかかる病床の病床利用率 55.2 %

※1 前年度の共同利用を行った医療機関の延べ機関数、これらの医療機関のうち地域医療支援病院の開設者と直接関係のない医療機関の延べ機関数、共同利用に係る病床の病床利用率等を記入すること。

2 共同利用の範囲等

- 1) 開放病床 別紙のとおり
- 病院の建物 利用実績なし
- 医療機器 別紙のとおり

※2 地域医療支援病院の建物の全部若しくは一部、設備、器械又は器具のうち、共同利用を行ったものを記入すること。

3 利用医師等登録制度

登録医療機関の名簿				
医療機関名	開設者名	住 所	主たる診療科	地域医療支援病院の開設者との経営上の関係
愛育産婦人科	医院他197件	別紙のとおり		

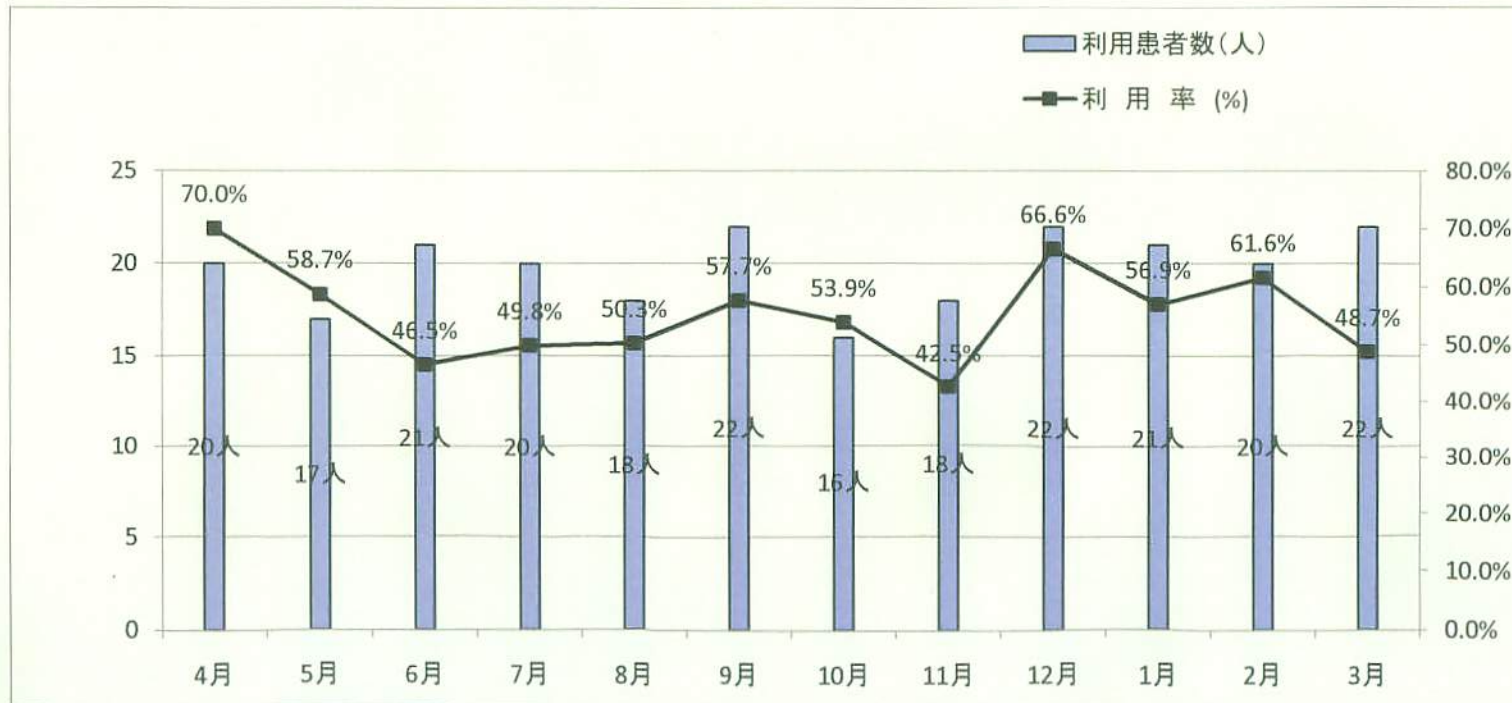
※3 地域医療支援病院と同一の2次医療圏に所在する医療機関についてのみ記入すること。

4 常時共同利用可能な病床数 20床

平成21年度開放型病床利用状況（20床）

区 分	4月	5月	6月	7月	8月	9月	10月	11月	12月	1月	2月	3月	合計
利用患者数(人)	20	17	21	20	18	22	16	18	22	21	20	22	237
延 患 者 数	420	364	279	309	312	346	334	255	413	353	345	302	4,032
1 日 平 均	14.0	11.7	9.3	10.0	10.1	11.5	10.8	8.5	13.3	11.4	12.3	9.7	11.0
利 用 率 (%)	70.0%	58.7%	46.5%	49.8%	50.3%	57.7%	53.9%	42.5%	66.6%	56.9%	61.6%	48.7%	55.2%
共同指導回数	3	1	3	5	6	12	7	3	6	2	11	11	70

登録医数	194	194	194	197	198	198	198	198	198	198	198	198	-
利用した登録医の数	8	6	6	9	10	9	8	9	10	9	8	9	101
指導した登録医の数	2	1	2	3	3	4	2	2	3	1	2	3	28
登録医執刀による手術	0	0	0	0	0	0	0	0	0	0	0	0	0



平成 21 年度 共同利用実績

項 目		4月	5月	6月	7月	8月	9月	10月	11月	12月	1月	2月	3月	年間	
トレッドミル負荷心機能検査	共同利用件数	9	17	10	10	8	13	14	12	13	9	12	17	144	
	総件数	38	36	40	31	30	32	39	37	47	38	45	55	468	
	利用率	23.7%	47.2%	25.0%	32.3%	26.7%	40.6%	35.9%	32.4%	27.7%	23.7%	26.7%	30.9%	30.8%	
ホルター型心電図検査	共同利用件数	9	18	18	27	28	14	7	17	12	23	15	14	202	
	総件数	72	64	76	86	82	62	57	73	68	82	70	77	869	
	利用率	12.5%	28.1%	23.7%	31.4%	34.1%	22.6%	12.3%	23.3%	17.6%	28.0%	21.4%	18.2%	23.2%	
脳波検査	共同利用件数	6	6	5	5	5	6	3	4	7	3	1	2	53	
	総件数	34	33	35	30	38	29	25	29	38	32	21	40	384	
	利用率	17.6%	18.2%	14.3%	16.7%	13.2%	20.7%	12.0%	13.8%	18.4%	9.4%	4.8%	5.0%	13.8%	
超音波	超音波検査 (Aモード)	共同利用件数	0	1	2	2	2	1	9	5	6	1	1	2	32
		総件数	19	17	17	18	19	7	23	14	24	17	18	20	213
		利用率	0.0%	5.9%	11.8%	11.1%	10.5%	14.3%	39.1%	35.7%	25.0%	5.9%	5.6%	10.0%	15.0%
	超音波検査 (断層・胸腹部)	共同利用件数	101	95	120	126	84	97	107	100	107	93	78	94	1,202
		総件数	555	540	653	633	576	607	633	559	531	539	514	638	6,978
		利用率	18.2%	17.6%	18.4%	19.9%	14.6%	16.0%	16.9%	17.9%	20.2%	17.3%	15.2%	14.7%	17.2%
	超音波検査 (断層・その他)	共同利用件数	42	36	49	61	38	45	60	44	37	33	32	56	533
		総件数	279	249	334	328	287	313	309	237	245	222	241	311	3,355
		利用率	15.1%	14.5%	14.7%	18.6%	13.2%	14.4%	19.4%	18.6%	15.1%	14.9%	13.3%	18.0%	15.9%
	計	共同利用件数	143	132	171	189	124	143	176	149	150	127	111	152	1,767
		総件数	853	806	1,004	979	882	927	965	810	800	778	773	969	10,546
		利用率	16.8%	16.4%	17.0%	19.3%	14.1%	15.4%	18.2%	18.4%	18.8%	16.3%	14.4%	15.7%	16.8%
内視鏡	EF - 喉頭	共同利用件数	12	14	23	24	28	13	18	15	12	22	19	14	214
		総件数	86	108	113	109	120	115	105	103	92	97	102	103	1,253
		利用率	14.0%	13.0%	20.4%	22.0%	23.3%	11.3%	17.1%	14.6%	13.0%	22.7%	18.6%	13.6%	17.1%
	EF - 中耳	共同利用件数	0	0	1	1	2	1	1	1	3	2	1	1	14
		総件数	8	5	3	11	11	8	8	13	14	6	7	6	100
		利用率	0.0%	0.0%	33.3%	9.1%	18.2%	12.5%	12.5%	7.7%	21.4%	33.3%	14.3%	16.7%	14.0%
	EF - 腎盂尿管 (片側)	共同利用件数	0	0	0	0	0	0	0	0	0	0	0	0	0
		総件数	0	0	0	0	0	0	0	0	0	0	0	0	0
		利用率	0.0%	0.0%	0.0%	0.0%	0.0%	0.0%	0.0%	0.0%	0.0%	0.0%	0.0%	0.0%	0.0%
	EF - 咽裂部・鼻咽・副鼻腔	共同利用件数	4	4	5	4	4	2	8	4	7	2	6	4	54
		総件数	32	37	29	38	22	20	30	20	28	28	21	27	332
		利用率	12.5%	10.8%	17.2%	10.5%	18.2%	10.0%	26.7%	20.0%	25.0%	7.1%	28.6%	14.8%	16.3%
	EF - 気管支	共同利用件数	2	1	3	0	1	0	0	1	5	4	0	1	18
		総件数	9	4	8	8	5	3	6	6	7	7	5	3	71
		利用率	22.2%	25.0%	37.5%	0.0%	20.0%	0.0%	0.0%	16.7%	71.4%	57.1%	0.0%	33.3%	25.4%
	EF - 気管支 気管支肺動脈造影	共同利用件数	0	0	0	1	0	0	0	1	0	0	1	0	3
		総件数	2	4	1	3	2	1	2	5	1	1	2	1	25
		利用率	0.0%	0.0%	0.0%	33.3%	0.0%	0.0%	0.0%	20.0%	0.0%	0.0%	50.0%	0.0%	12.0%
	EF - 食道	共同利用件数	0	0	1	0	0	0	0	0	0	0	1	0	2
		総件数	3	3	1	2	0	0	0	4	1	0	2	0	16
		利用率	0.0%	0.0%	100.0%	0.0%	0.0%	0.0%	0.0%	0.0%	0.0%	0.0%	50.0%	0.0%	12.5%
	EF - 胃・十二指腸	共同利用件数	38	21	36	54	43	52	50	37	24	44	44	34	477
		総件数	289	232	288	271	288	285	302	306	229	240	258	294	3,282
		利用率	13.1%	9.1%	12.5%	19.9%	14.9%	18.2%	16.6%	12.1%	10.5%	18.3%	17.1%	11.6%	14.5%
	EF胃十二指腸 (胆管・脾動脈造影)	共同利用件数	0	1	0	2	0	0	0	1	1	2	2	1	10
		総件数	5	2	2	10	7	4	6	8	11	10	8	9	82
		利用率	0.0%	50.0%	0.0%	20.0%	0.0%	0.0%	0.0%	12.5%	9.1%	20.0%	25.0%	11.1%	12.2%
EF - 直腸	共同利用件数	0	0	0	0	0	0	0	0	0	0	0	0	0	
	総件数	0	2	0	0	1	0	0	0	0	0	0	0	3	
	利用率	0.0%	0.0%	0.0%	0.0%	0.0%	0.0%	0.0%	0.0%	0.0%	0.0%	0.0%	0.0%	0.0%	
EF - 大腸 (S状結腸)	共同利用件数	10	8	6	8	7	8	12	5	15	8	9	6	102	
	総件数	50	39	41	31	35	29	30	33	48	23	36	37	432	
	利用率	20.0%	20.5%	14.6%	25.8%	20.0%	27.6%	40.0%	15.2%	31.3%	34.8%	25.0%	16.2%	23.6%	
EF大腸 (下行・横行結腸)	共同利用件数	0	0	0	0	0	0	0	1	0	0	0	0	1	
	総件数	0	5	4	3	2	0	1	2	0	0	1	1	19	
	利用率	0.0%	0.0%	0.0%	0.0%	0.0%	0.0%	0.0%	50.0%	0.0%	0.0%	0.0%	0.0%	5.3%	
EF大腸 (上行結腸及び盲腸)	共同利用件数	5	5	6	10	7	8	4	6	5	8	5	7	76	
	総件数	67	47	77	59	67	61	69	69	52	46	53	60	727	
	利用率	7.5%	10.6%	7.8%	16.9%	10.4%	13.1%	5.8%	8.7%	9.6%	17.4%	9.4%	11.7%	10.5%	
EF - 膀胱尿道	共同利用件数	9	7	13	6	9	8	12	8	12	8	9	16	117	
	総件数	50	47	71	56	54	54	63	52	59	59	63	71	699	
	利用率	18.0%	14.9%	18.3%	10.7%	16.7%	14.8%	19.0%	15.4%	20.3%	13.6%	14.3%	22.5%	16.7%	
計	共同利用件数	80	61	94	110	101	92	105	80	84	100	97	84	1,088	
	総件数	601	535	638	601	614	580	622	621	542	517	558	612	7,041	
	利用率	13.3%	11.4%	14.7%	18.3%	16.4%	15.9%	16.9%	12.9%	15.5%	19.3%	17.4%	13.7%	15.5%	

平成 21 年度 共同利用実績

シナグラム	骨シンチグラム	共同利用件数	0	0	0	1	0	0	0	0	0	0	0	0	1	
		総件数	0	0	0	3	2	1	0	0	0	0	0	0	0	6
		利用率	0.0%	0.0%	0.0%	33.3%	0.0%	0.0%	0.0%	0.0%	0.0%	0.0%	0.0%	0.0%	0.0%	16.7%
	甲状腺シンチグラム	共同利用件数	0	0	0	0	0	0	0	0	1	0	0	0	0	1
		総件数	0	0	0	0	0	0	0	0	1	0	1	1	1	3
		利用率	0.0%	0.0%	0.0%	0.0%	0.0%	0.0%	0.0%	0.0%	100.0%	0.0%	0.0%	0.0%	0.0%	33.3%
	腫瘍・炎症シンチグラム	共同利用件数	0	0	0	0	0	0	0	0	0	0	0	0	0	0
		総件数	0	0	0	1	0	0	0	0	0	0	0	0	0	1
		利用率	0.0%	0.0%	0.0%	0.0%	0.0%	0.0%	0.0%	0.0%	0.0%	0.0%	0.0%	0.0%	0.0%	0.0%
	心筋シンチグラム	共同利用件数	0	0	0	0	0	0	0	0	0	0	0	0	0	0
		総件数	0	0	0	0	0	0	0	0	0	0	0	0	0	0
		利用率	0.0%	0.0%	0.0%	0.0%	0.0%	0.0%	0.0%	0.0%	0.0%	0.0%	0.0%	0.0%	0.0%	0.0%
	心血流動態シンチグラム	共同利用件数	0	0	0	0	0	0	0	0	0	0	0	0	0	0
		総件数	0	0	0	0	0	0	0	0	0	0	0	0	0	0
		利用率	0.0%	0.0%	0.0%	0.0%	0.0%	0.0%	0.0%	0.0%	0.0%	0.0%	0.0%	0.0%	0.0%	0.0%
脳シンチグラム	共同利用件数	0	0	0	0	0	0	0	0	0	0	0	0	0	0	
	総件数	0	0	0	0	0	0	0	0	0	0	0	0	0	0	
	利用率	0.0%	0.0%	0.0%	0.0%	0.0%	0.0%	0.0%	0.0%	0.0%	0.0%	0.0%	0.0%	0.0%	0.0%	
腎シンチグラム	共同利用件数	1	0	0	0	0	0	0	0	0	0	0	0	0	1	
	総件数	1	0	0	0	0	0	0	0	0	0	0	0	0	1	
	利用率	100.0%	0.0%	0.0%	0.0%	0.0%	0.0%	0.0%	0.0%	0.0%	0.0%	0.0%	0.0%	0.0%	100.0%	
脳血流動態シンチグラム	共同利用件数	0	0	0	0	0	0	0	0	0	0	0	0	0	0	
	総件数	0	0	0	0	0	0	0	0	0	0	0	0	0	0	
	利用率	0.0%	0.0%	0.0%	0.0%	0.0%	0.0%	0.0%	0.0%	0.0%	0.0%	0.0%	0.0%	0.0%	0.0%	
腎血流動態シンチグラム	共同利用件数	1	0	0	0	0	0	0	0	0	0	0	0	0	1	
	総件数	1	0	0	0	0	0	0	0	0	0	0	0	0	1	
	利用率	100.0%	0.0%	0.0%	0.0%	0.0%	0.0%	0.0%	0.0%	0.0%	0.0%	0.0%	0.0%	0.0%	100.0%	
副腎シンチグラム	共同利用件数	0	0	0	0	0	0	0	0	0	0	0	0	0	0	
	総件数	0	0	0	0	0	0	0	0	0	0	0	0	0	0	
	利用率	0.0%	0.0%	0.0%	0.0%	0.0%	0.0%	0.0%	0.0%	0.0%	0.0%	0.0%	0.0%	0.0%	0.0%	
計	共同利用件数	2	0	0	1	0	0	0	0	1	0	0	0	0	4	
	総件数	2	0	0	4	2	1	0	0	1	0	1	1	1	12	
	利用率	100.0%	0.0%	0.0%	25.0%	0.0%	0.0%	0.0%	0.0%	100.0%	0.0%	0.0%	0.0%	0.0%	33.3%	
CT検査	共同利用件数	247	218	268	290	242	239	272	218	255	228	232	252	2,961		
	総件数	1,277	1,144	1,342	1,242	1,191	1,240	1,224	1,186	1,217	1,186	1,097	1,318	14,664		
	利用率	19.3%	19.1%	20.0%	23.3%	20.3%	19.3%	22.2%	18.4%	21.0%	19.2%	21.1%	19.1%	20.2%		
MRI検査	共同利用件数	74	63	87	81	75	62	85	57	82	82	70	71	889		
	総件数	407	324	391	407	379	301	394	338	354	364	357	408	4,424		
	利用率	18.2%	19.4%	22.3%	19.9%	19.8%	20.6%	21.6%	16.9%	23.2%	22.5%	19.6%	17.4%	20.1%		
マンモグラフィー検査	共同利用件数	5	4	10	19	15	17	21	19	12	10	9	10	151		
	総件数	63	72	109	135	122	100	116	91	79	57	61	91	1,096		
	利用率	7.9%	5.6%	9.2%	14.1%	12.3%	17.0%	18.1%	20.9%	15.2%	17.5%	14.8%	11.0%	13.8%		
合計	共同利用件数	575	519	663	732	598	586	683	556	616	582	547	602	7,259		
	総件数	3,347	3,014	3,635	3,515	3,340	3,272	3,442	3,185	3,146	3,054	2,983	3,571	39,504		
	利用率	17.2%	17.2%	18.2%	20.8%	17.9%	17.9%	19.8%	17.5%	19.6%	19.1%	18.3%	16.9%	18.4%		

登録医療機関の名簿

医療機関名	開設氏名 (登録医)	住所	主たる 診療科	経営上 の関係
金沢市医師会				
愛育産婦人科医院	油尾 俊一	金沢市鳴和1-13-6	産婦人科	無
あいき整形外科クリニック	相木 一秀	金沢市黒田1-61	整形外科	無
浅妻医院	浅妻 茂章	金沢市石引1丁目5-38	整形外科	無
あさひクリニック	旭 敏秋	金沢市泉野町1丁目3-15	産婦人科	無
あずきさわ内科クリニック	小豆沢 定秀	金沢市畝田西3丁目62-1	内科	無
池田内科クリニック	池田 清司	金沢市高尾台1丁目112	内科	無
いしごろクリニック	伊藤 博	金沢市窪4丁目515番地	脳神経外科	無
伊藤内科眼科医院	伊藤 敏治	金沢市長土塚1丁目3番18号	内科	無
井上クリニック	井上 正雄	金沢市此花町6-10	心療内科	無
いよべクリニック	伊與部 尊和	金沢市小坂町南675	外科	無
医療法人財団玉川会 金沢クリニック	森岡 尚夫	金沢市京町24-33 MOA会館2F	心療内科	無
うきた産婦人科医院	浮田 俊彦	金沢市新神田4-7-25	産婦人科	無
うきた産婦人科医院	中村 彰	金沢市新神田4-7-25	産婦人科	無
内田マタニティクリニック	内田 実	金沢市もりの里1-212	産婦人科	無
梅田内科医院	梅田 俊彦	金沢市金石東3丁目4-8	内科	無
大手町病院	古谷 小三郎	金沢市大手町5-32	内科	無
大野内科医院	大野 秀棋	金沢市中央通町11-5	内科	無
大平胃腸科外科クリニック	大平 政樹	金沢市近岡町428番1号	胃腸科	無
おおみぞ内科・皮膚科クリニック	大溝 了庸	金沢市横山町8-41	皮膚科	無
岡本小児科医院	岡本 力	金沢市入江1丁目616-1	小児科	無
小川医院	小川 滋彦	金沢市笠舞2丁目28-12	内科	無
介護老人保健施設 ピカソ	道場 昭太郎	金沢市田上本町カ-45-1	内科	無
加世多皮膚科医院	加世多 秀範	金沢市もりの里3丁目7	皮膚科	無
加藤クリニック	加藤 甲	金沢市疋田2丁目39	神経内科	無
加藤小児科医院	加藤 彰一	金沢市入江1丁目113番地	小児科	無
金沢春日クリニック	浜田 誠人	金沢市元菊町20番1号	内科	無
金沢メディカルステーションヴィーク	中積 智子	金沢市木ノ新保町1番1号 金沢駅西口ビル4階	内科	無
金沢メディカルステーションヴィーク	安田 秀明	金沢市木ノ新保町1番1号 金沢駅西口ビル4F	内科	無
かばた医院	加畑 寿明	金沢市長土塚3丁目7番5号	小児科	無
上川医院	上川 吉彦	金沢市大手町9-13	内科	無
かわきた眼科クリニック	川北 聖子	金沢市野町1丁目3-67	眼科	無
北川内科医院	北川 弘	金沢市古府2丁目52	内科	無
きたがわ内科クリニック	北川 義展	金沢市八日市出町578	内科	無
北野内科クリニック	北野 博嗣	金沢市幸町5-27	内科	無
きたばやし医院	北林 一男	金沢市笠舞1丁目23-40	内科	無
きたまちクリニック	野崎 外茂次	金沢市駅西本町6丁目1番3号	小児科	無
北村クリニック	北村 徳治	金沢市本町2丁目5番5号	外科	無
きのしたクリニック	木下 賀雄	金沢市田上町5街区12番地	形成外科	無
木下耳鼻咽喉科医院	木下 弘治	金沢市笠舞1丁目23番23号	耳鼻科	無
敬愛病院	土用下 和宏	金沢市兼六元町14番21号	外科	無
健生クリニック	宮岸 清司	金沢市平和町3-5-2	内科	無
けんろく診療所	古田 和雄	金沢市天神町1丁目18-37	内科	無
小池病院	松田 研吾	金沢市大手町8番20号	内科	無
小浦内科医院	小浦 隆義	金沢市畝田中1丁目59	内科	無
香林坊メディカルクリニック	小山 信	金沢市香林坊2丁目9番10号	外科	無
小坂医院	小坂 牧子	金沢市涌波4丁目6-22	内科	無
小林内科医院	小林 三郎	金沢市三口新町2丁目3-15	内科	無
小森耳鼻咽喉科医院	小森 貴	金沢市橋場町3-9	耳鼻科	無
近藤内科医院	近藤 俊彦	金沢市西金沢3丁目145	内科	無
斉藤内科クリニック	斉藤 弥章	金沢市桜町21番12号	内科	無
さかえ内科クリニック	大場 栄	金沢市窪3丁目185番地	内科	無
坂戸医院	坂戸 俊一	金沢市山の上町5-3	内科	無
相良内科医院	相良 宝作	金沢市小将町3番2号	内科	無
四位例内科クリニック	四位例 靖	金沢市泉1丁目1番5号	内科	無
芝クリニック太陽丘	芝 延行	金沢市太陽ヶ丘3丁目1-15	内科	無
柴山クリニック	柴山 真介	金沢市彦三町1丁目7-34	内科	無
耳鼻咽喉科安田医院	安田 健二	金沢市高尾南3-18	耳鼻科	無
白菊医院	辻阪 文夫	金沢市白菊町3番8号	内科	無
新谷外科医院	新谷 壽久	金沢市菊川1丁目16-15	外科	無
すがわら整形外科クリニック	菅原 洋一郎	金沢市木越町ト35-1	整形外科	無
杉原沼田クリニック	杉原 範彦	金沢市末町16-20-1	内科	無
鈴木レディスホスピタル	鈴木 雅夫	金沢市寺町2丁目8番36号	産婦人科	無
すずみが丘病院	竹中 哲郎	金沢市もりの里3丁目76	内科	無
整形外科米澤病院	米澤 嘉朗	金沢市京町1番30号	整形外科	無
瀬川眼科	瀬川 要司	金沢市寺中町木61-9	眼科	無
高田整形外科内科医院	高田 宗世	金沢市尾張町2丁目16番83号	整形外科	無
高野医院	高野 道夫	金沢市野町2丁目4-12	皮膚泌尿器科	無
高橋小児科医院	高橋 謙太郎	金沢市彦三町1丁目13-28	小児科	無
高橋内科医院	高橋 由夏	金沢市米泉町4丁目44-1	内科	無

登録医療機関の名簿

医療機関名	開設氏名 (登録医)	住所	主たる 診療科	経営上 の関係
たけうち内科クリニック	竹内 正勇	金沢市涌波1丁目7-1	内科	無
竹田内科クリニック	竹田 康男	金沢市長田2丁目1番8号	内科	無
田中皮ふ科クリニック	田中 武司	金沢市荒屋1丁目86番地	皮膚科	無
田丸小児科医院	田丸 陽一	金沢市小金町6-3	小児科	無
俵矢外科胃腸科医院	俵矢 勝二	金沢市円光寺3丁目1-3	胃腸科	無
津川医院	津川 洋三	金沢市弥生1丁目17-10	内科	無
土田整形外科クリニック	土田 敏典	金沢市田上第5土地区画整理地5街区14番	整形外科	無
つちや眼科クリニック	土屋 美津保	金沢市吉原町3130-2	眼科	無
土谷内科医院	土谷 保	金沢市桜町19番10号	内科	無
ティーズ内科クリニック	土山 智也	金沢市松村4丁目308番地	内科	無
ティーズ内科クリニック	土山 奈央美	金沢市松村4丁目308番地	内科	無
洞庭医院	洞庭 賢一	金沢市広岡1丁目12-5	内科	無
内科高松医院	高松 靖	金沢市蚊爪町イ136	内科	無
ながい内科クリニック	永井 幸広	金沢市保古1丁目175	内科	無
ナガサト太陽クリニック	永里 敦	金沢市田上第5土地区画整理地10街区2-2	外科	無
中嶋医院	中嶋 和喜	金沢市若草町2番35号	皮膚科	無
中谷整形外科	中谷 聡	金沢市泉本町4-12	整形外科	無
なかたに整形外科クリニック	中田 理	金沢市吉原町ハ-21	整形外科	無
なかのクリニック	中野 一郎	金沢市松寺町丑9-1	外科	無
中山クリニック	中山 涉	金沢市小坂町中18-2	精神科	無
長山耳鼻咽喉科医院	長山 郁生	金沢市松村1丁目7 プラザハイツ1F	耳鼻科	無
なからい小児科クリニック	半井 孝幸	金沢市田上第5土地区画整理地10街区	小児科	無
なるわクリニック	青木 徹哉	金沢市鳴和1丁目16-6	内科	無
なるわクリニック	米澤 太閤	金沢市鳴和1丁目16-6	内科	無
西島産婦人科医院	西島 啓輔	金沢市菊川2-28-7	産婦人科	無
西村医院	西村 功	金沢市長土塀2丁目6番15号	内科	無
西村内科医院	西村 邦雄	金沢市豊穂町3番地	内科	無
能登内科医院	能登 康夫	金沢市堀川町23-16	内科	無
羽柴クリニック	羽柴 厚	金沢市泉野町1丁目19-16	内科	無
はしもと医院	橋本 英樹	金沢市玉川町17番10号	内科	無
早川浩之の内科医院	早川 浩之	金沢市上柿木畠2-4	内科	無
林胃腸科クリニック	林 外史英	金沢市西念3丁目32番14号	胃腸科	無
林形成外科クリニック	林 洋司	金沢市西念2丁目30番3号	形成外科	無
林病院	林 道子	金沢市本町1丁目2-27	内科	無
ハロークリニック	中村 勉	金沢市三社町1-21	脳神経外科	無
半田内科医院	小川 純	金沢市小立野3丁目28-17	内科	無
半田内科医院	鍛冶 恭介	金沢市小立野3丁目28-17	内科	無
ひがしやまクリニック	東山 卓嗣	金沢市泉野出町1丁目19-20	外科	無
広瀬整形外科医院	広瀬 鎮郎	金沢市寺中町イ-17-5	整形外科	無
ふじさわ眼科・小児科クリニック	藤澤 来人	金沢市泉野出町3丁目3番25号	眼科	無
ふじさわ眼科・小児科クリニック	藤澤 裕子	金沢市泉野出町3丁目3番25号	眼科	無
藤田内科医院	藤田 邦彦	金沢市尾山町6番32号	内科	無
藤村有松眼科医院	藤村 和昌	金沢市有松2丁目5-36	眼科	無
ふじもとクリニック	藤本 敏博	金沢市長坂3丁目9-2	内科	無
ふれあいクリニック	水口 雅之	金沢市彦三町2-10-13	内科	無
前川医院	前川 信政	金沢市堅田町乙132-1	内科	無
まえかわクリニック	前川 道郎	金沢市有松5丁目8番26号 平田ビル2F	産婦人科	無
松田小児科医院	松田 悟	金沢市片町2丁目13-13	小児科	無
松田小児科医院	松田 芳郎	金沢市片町2丁目13-13	小児科	無
松田内科医院	松田 博人	金沢市泉2丁目7-1	内科	無
松田ペインクリニック	松田 知之	金沢市尾張町2丁目6-2	麻酔科	無
松原病院	中本 理和	金沢市石引4-3-5	精神科	無
松原病院	山口 成良	金沢市石引4-3-5	精神科	無
的場医院	的場 宗敏	金沢市弥勤町二11-1	内科	無
ママBBクリニック	松山 毅	金沢市木越町ト5-1	産婦人科	無
丸医院	丸 理夫	金沢市芳斉2丁目9-18	外科	無
南ヶ丘病院	渡部 秀人	金沢市馬督2丁目125番地	循環器内科	無
三平クリニック	三平 伸一	金沢市笠舞3丁目2-31	整形外科	無
みやうち眼科	宮内 修	金沢市松村4丁目305番地	眼科	無
三宅医院	三宅 靖	金沢市福久1丁目95	耳鼻科	無
めぐみクリニック	上野 浩久	金沢市栗崎町1-41-1	産婦人科	無
森川整形外科医院	森川 幹久	金沢市横川6丁目107	整形外科	無
森下整形外科医院	森下 裕	金沢市矢木1丁目96	整形外科	無
森田医院	森田 正人	金沢市森山1-1-22	内科	無
もりやま越野病院	越野 慶隆	金沢市森山1丁目5番26号	内科	無
もりやま越野病院	鈴木 尚	金沢市森山1丁目5番26号	内科	無
もりやま越野病院	北島 信治	金沢市森山1丁目5番26号	内科	無
ヤザキ外科医院	矢崎 敏夫	金沢市神田2丁目1-8	外科	無
やまぐち内科クリニック	山口 泰志	金沢市田上本町11街区3番	内科	無
山下医院	山下 治久	金沢市緑が丘3-7	内科	無
山田内科クリニック	山田 隆千	金沢市円光寺3丁目12-15	内科	無

登録医療機関の名簿

医療機関名	開設氏名 (登録医)	住所	主たる 診療科	経営上 の関係
山の上町木島医院	碓井 貞成	金沢市山の上町5-5	整形外科	無
山本脳神経外科医院	山本 鉄郎	金沢市玉川町10番22号	脳神経外科	無
横井小児科内科医院	横井 透	金沢市菊川1丁目10番3号	小児科	無
横井内科医院	横井 正人	金沢市野町2丁目4番5号	内科	無
横浜外科整形外科医院	横浜 安生	金沢市小坂町北195-2	外科	無
米島内科医院	米島 作三郎	金沢市東山2丁目16番3号	内科	無
わかさ内科クリニック	若狭 豊	金沢市西念3丁目16-25	内科	無
わかば内科クリニック	山黒 勉	金沢市高尾台2丁目147番地	内科	無
わたなべ小児科医院	渡部 礼二	金沢市泉本町5-5-1	小児科	無
木田医院	木田 威俊	金沢市小立野5丁目12-15	内科	無
木田医院	土屋 百合	金沢市小立野5丁目12-15	内科	無

白山ののいち医師会

医療機関名	登録医氏名	住所	主たる 診療科	経営上 の関係
浅井小児科医院	浅井 恭一	石川郡野々市町本町5丁目2-18	小児科	無
井村内科医院	井村 優	白山市美川北町767-1	内科	無
大倉外科医院	大倉 永央	石川郡野々市町本町3丁目7-12	外科	無
小野木医院	小野木 豊	石川郡野々市町本町2丁目18-2	内科	無
かわい小児科医院	河合 博	白山市安田町5番地	小児科	無
喜多内科医院	喜多 徹	石川郡野々市町横宮町7-20	内科	無
北村内科医院	北村 康	白山市倉光7丁目41番地	内科	無
斉藤小児科医院	斉藤 建二	白山市馬場2丁目16	小児科	無
池田病院	清水 賢巳	石川郡野々市町新庄2-10	内科	無
新内科医院	新 正浩	白山市西柏町7-13	内科	無
新村病院	新村 康二	白山市月橋町722-12	外科	無
新村病院	新村 篤史	白山市月橋町722-12	外科	無
すえよし整形外科クリニック	末吉 泰信	白山市成町3108	整形外科	無
野々市産婦人科医院	炭谷 治郎	石川郡野々市町本町2丁目18番22号	産婦人科	無
ときわ病院	炭谷 信行	石川郡野々市町中林4丁目123番地	精神科	無
太郎田医院	多賀 浩美	白山市美川和波町カ133-1	内科	無
高田内科クリニック	高田 宗之	石川郡野々市町扇が丘10-10	内科	無
うらた医院	多田 研三	白山市河内町字きりの里62	内科	無
御経塚クリニック	龍村 俊樹	石川郡野々市町御経塚1-450	内科	無
つじ川内科クリニック	辻川 弘子	石川郡野々市町位川251	内科	無
津山クリニック	津山 博	白山市北安田町1270	外科	無
とみたクリニック	富田 富士夫	石川郡野々市町粟田3丁目55	内科	無
なかしまクリニック	永嶋 清和	白山市北安田町972-1	内科	無
中島医院	中島 啓雄	石川郡野々市町扇が丘8-17	皮膚泌尿器科	無
なんぷこども医院	南部 澄	白山市北安田町802-3	小児科	無
はしもと内科クリニック	橋本 憲三	石川郡野々市町上林4-651-1	内科	無
吉野谷診療所	橋本 宏樹	白山市佐良ニ124	内科	無
ばんどう内科診療所	坂東 琢磨	白山市布市1丁目113	内科	無
ふるさわ内科クリニック	古澤 明彦	石川郡野々市町押野2-54	内科	無
ほりかわクリニック	堀川 勲	石川郡野々市町御経塚2丁目270	耳鼻科	無
三幸小児科医院	宮森 千明	白山市三幸町38	小児科	無
むとう小児科医院	武藤 一彦	白山市宮永市町65-2	小児科	無
森明弘クリニック	森 明弘	石川郡野々市町横宮町67-1 ヴィテンののいち1F	内科	無
安原医院	安原 稔	白山市田中町242	内科	無
やなぎ内科クリニック	柳 昌幸	白山市専福寺町161-1	内科	無
山本クリニック	山本 達也	石川郡野々市町新庄1丁目273	内科	無
ゆあさクリニック	湯浅 幸吉	石川郡野々市町御経塚2丁目272	内科	無
松任整形外科クリニック	渡辺 美弥子	白山市村井町2	整形外科	無

河北郡市医師会

医療機関名	登録医氏名	住所	主たる 診療科	経営上 の関係
秋山クリニック	秋山 高儀	河北郡内灘町ハマナス1-8-1	内科	無
おきの内科医院	沖野 惣一	かほく市遠塚54番9	内科	無
カセノ内科医院	粕野 謙介	かほく市木津ニ140-4	内科	無
木島脳神経外科クリニック	木嶋 保	河北郡津幡町北中条3街区1番	脳神経外科	無
紺井医院	紺井 忠弥	河北郡内灘町緑台1丁目7番地	内科	無
紺谷医院	紺谷 一浩	かほく市木津へ12-1	内科	無
宗平内科医院	宗平 純一	河北郡津幡町井上の荘2-1-1	内科	無
村田医院	村田 健	河北郡内灘町鶴ヶ丘2-8	内科	無
北谷クリニック	北谷 秀樹	かほく市高松ア1-1	内科	無

地域の医療従事者の資質の向上を図るための研修の実績

1 研修の内容

血管疾患カンファレンス	血管疾患にかかるカンファレンス、開業医を招いて実施	年間6回
開放病床症例検討会	開放病床で起こった症例のカンファレンスを開業医を招いて実施	年間6回
皮膚科臨床組織検討会	地域の皮膚科医と症例検討会を実施	年間12回
石川県整形外科臨床研究会	地域の整形外科医と症例検討会を実施	年間6回
ISARC検討会	がん診療に係る症例検討会、開業医を招いて実施	年間24回
歯科隣接医学研修会	地域の歯科医と研修会を実施	年間1回
臨床病理検討会	病理検討会を開業医を招いて実施	年間6回
ISARC特別講演会	がん診療に係る特別講演会を実施	年間1回

2 研修の実績

研修者数 1,360人

※ 前年度の研修生の実数を記入すること。

3 研修の体制

- (1) 研修プログラムの有無 有 ・ 無
- (2) 研修委員会の有無 有 ・ 無
- (3) 研修指導者

研修指導者氏名	職 種	診 療 科	役 職 等	臨床経験年数	備 考
能登 裕	医師	内科	副院長	35年	教育責任者
池田 清延	医師	脳神経外科	統括診療部長	31年	教育責任者
中村 由起夫	医師	循環器科	臨床研究部長	28年	教育責任者
斉藤 泰雄	医師	放射線科	がん診療部 第1部長	33年	教育責任者
阪上 学	医師	循環器科	教育研修部長	21年	教育責任者

※ 研修責任者については、備考欄にその旨を記載すること。

4 研修実施のための施設及び設備の概要

施 設 名	床 面 積	設 備 概 要
第1研修室	114.61 m ²	(主な設備) 放送設備、スクリーン、プロジェクター、机、椅子
第2研修室	64.14 m ²	(主な設備) 机、椅子
大会議室	109.26 m ²	(主な設備) 放送設備、スクリーン、机、椅子
小会議室	55.28 m ²	(主な設備) 机、椅子
講堂	263.74 m ²	(主な設備) 放送設備、スクリーン、プロジェクター、机、椅子
第1会議室	27.98 m ²	(主な設備) 机、椅子
第2会議室	23.07 m ²	(主な設備) 机、椅子
	m ²	(主な設備)
	m ²	(主な設備)

診療並びに病院の管理及び運営に関する諸記録の体系的な管理方法

1 管理責任者等

管理責任者の氏名	院長 小島 靖彦
管理担当者の氏名	事務部管理課長 奥村 達夫 医療情報管理係長 稲垣 時子

2 諸記録の保管場所及び分類方法

		保 管 場 所	分 類 方 法
診療に関する諸記録 病院日誌、各科診療日誌 処方せん 手術記録、紹介状 看護記録、検査諸記録、エックス線写真、退院した患者に係る入院期間中の診療経過の要約(全て電子カルテにおいて管理)		管理課 薬剤科 医療情報管理室 医療情報管理室 (電子媒体)	年度別 年度別 患者ID別 患者ID別
病院の管理及び運営に関する諸記録	共同利用の実績	地域医療連携室	
	救急医療の提供の実績	事務部企画課	
	地域の医療従事者の資質の向上を図るための研修の実績	事務部管理課	
	閲覧の実績	事務部管理課	
	紹介患者に対する医療提供及び他の病院又は診療所に対する患者紹介の実績の数を明らかにする帳簿	地域医療連携室	

※「診療に関する諸記録」欄には、個々の記録について記入する必要はなく、全体としての管理方法の概略を記入すること。

診療並びに病院の管理及び運営に関する諸記録の閲覧方法及び閲覧の実績

閲覧責任者の氏名	事務部長 米山 澄夫				
閲覧担当者の氏名	管理課長 奥村 達夫				
閲覧場所	事務部管理課				
前年度の総閲覧 件数	医師	歯科医師	地方公共 団 体	その他	合 計
	0	0	0	0	0

委員会の開催の実績

前年度の委員会の開催回数	3回
委員会における議論の概要	<p>第3回 地域医療支援病院運営委員会 平成21年5月13日開催</p> <ul style="list-style-type: none"> ・活動内容報告 ・その他 <p>平成20年度の活動実績について報告した</p> <ul style="list-style-type: none"> ・開放病床の固定化、小児救急の現状について検討があった ・地域連携の取組として「診療案内」の作成について報告した <p>第4回 地域医療支援病院運営委員会 平成21年9月16日開催</p> <ul style="list-style-type: none"> ・活動内容報告 ・その他 <p>平成21年度第1四半期の活動実績を報告した その他の地域医療支援の取組として報告した</p> <ul style="list-style-type: none"> ・地域連携パスの取組 ・開放病床の利用率向上の取組 ・地域医療機関従事者向け研修会 <p>第5回 地域医療支援病院運営委員会 平成21年11月27日開催</p> <ul style="list-style-type: none"> ・活動内容報告 ・地域医療支援への取り組み <p>平成21年度第2四半期の活動実績を報告した 5大がん地域連携パスの取組を報告した</p> <p>第6回 地域医療支援病院運営委員会 平成22年 3月29日開催</p> <ul style="list-style-type: none"> ・活動内容報告 ・その他 <p>平成21年度第3四半期の活動実績を報告した 5大がん地域連携パス及び患者用「私の手帳」を報告した</p> <p>内容は議事録を添付</p>

第3回 金沢医療センター地域医療支援病院運営委員会 議事録

1. 開催日時 平成21年5月12日（火）19:00～20:15

2. 開催場所 当院 三階大会議室

3. 出席者 別紙 参加者名簿のとおり
* 北国、加藤、中村委員は欠席（委任状は別添）

4. 議題 (1)活動内容報告
(2)その他

5. 内容 委員長が議事を行う。

事務局: 平成20年度実績を報告します。

①紹介率、逆紹介率の実績

紹介率は平成21年1月60.0%、2月57.8%、3月56.5%と下降し、20年度計は58.2%となりました。逆紹介率は反対に1月66.9%、2月69.2%、3月75.0%と上昇しており、20年度計は68.8%となりました。現状の地域支援病院の承認要件は、紹介率40%以上、逆紹介率60%以上で受けていますが、上位承認要件の紹介率60%以上、逆紹介率30%以上を目指して、さらに病診連携を推進していきたいと努力をしております。

委員長: 紹介率が月により60%を超えておりますが、コンスタントに超えられるよう、努力しております。お手元の「診療案内」も病診連携の推進のために作成しましたものです。

事務局: ②平成20年度研修会、症例検討会、研究会の実績

今回から地域の先生に参加いただける研修にまとめ直しました。この中で「血管疾患カンファレンス」「開放病床症例検討会」「ISARC検討会」は金沢市医師会より生涯教育の認定を受けております。もっとPRを行い、紹介医の先生方の参加を呼びかけたいと考えています。また21年度は地域のがん診療に携わる医師を対象とした「がん緩和ケア研修会」を7月に実施します。

委員長: 当院はがん診療拠点病院でもありまして、今後も地域の先生方の参加を深めていただけるよう努力してまいります。

事務局: ③開放少病床利用率

2月70.5%、3月83.4%と上昇しております。20年度は56.7%となりました。満床の中で地域医療連携室が上手くベッドコントロールを行えたことが原因です。連携室は21年4月より事務職係長を1名増員しました。いっそう紹介医の先生の要望に添えるよう努力してまいります。

委員長: 増員は事務に加え、老年専門看護師1名も増員しております。

小山委員: 大きく増加していますが、これは固定床としての実績でしょうか。

事務局: 管理診療会議でPRを行いました。指定病床への入院や共同診療を紹介医へ電話する医長等が増え、この結果になったと考えています。厳密に集計しております。

小山委員: 金沢医師会としては、開放病床の特定化が病診連携の障害になっていることから、社会保険事務局に働きかけるよう、県医師会に要望します。

能登委員: 開放病床の非特定化への動きは全国的なものなのでしょうか。
小山委員: 病床の特定化は全国的なものですが、状況を把握していません。 開放病床を持つ病院が開放病床を特定されると利用率が低下し、経営がなりたたなくなることから、医師会としての意見をします。
事務局: ④救急患者の受入実績 前回は説明を行いました、平成20年1月当院の「救急医療の適切な利用のお願い」に関する報道以来、時間外診療は減少しております。また総務省の救急車の適正利用に関する啓蒙運動もあり、救急搬送の件数も19年度比12%の減少となっています。時間外全体では20%の減少となっていることから、重症度の高い患者は減っておらず、当院の救急に関する使命を果たしていると考えます。 次頁は各科別の時間外診療をまとめたものです。小児科の減少は当院の中での構成比も43.5%、40.0%、35.9%と減少しており、総件数の減少の大半です。 8,9頁は前頁のグラフ化したものです。突出した傾向は見られませんが、その下段の時間外受診者中の入院率は18,19年度に比して高い率を示しておりましたが、救急の多くなる年末は同等の率となっています。
委員長: 説明のとおり、19年度に比して救急患者数は2500人ほど減少しています。しかし、20年12月21年1月と1000人を超えることから、前に戻る懸念もありましたが、2月3月とまた低くなってきています。
鈴木委員: 小児救急が減ったと言え、一次救急を含め相当な患者数と考えます。減っていくマンパワーで今後とも対応できますか。
委員長: 19年10月に小児科医2名を大学に引き上げられ、20年1月の新聞報道に至ったわけですが、21年4月には夜勤要員2名を戻して頂いたので、今後も対応できます。
鈴木委員: 大手町診療所の患者数が増えていないとすると、患者はどうしているのでしょうか。
委員長: 当院の小児科部長の分析では、開業医から時間内に紹介を受けることが多くなったことで、保護者の意識が高まってきたのでしょうか。
小山委員: 大手町が増えていないので、県立中央が増えているのでしょうか。 やはり報道の影響で開業医のところで診療するケースが増えていると考えます。 小児科スタッフが増えたことで、また24時間365日フル稼働する方針でしょうか。
委員長: 従前から一次の小児救急を行うとはアナウンスしていません。二次救急を24時間365日行うとしていました。
小山委員: スタート時には新聞で年中稼働すると大きく報道されました。市民に広報する場合、二次三次と言っても救急を受けてくれると理解されます。20年1月は勤務医スタッフの疲弊から、一次救急を行わないと報道されたと思いますが。
委員長: 一次は一切見ないとは言っていない。明らかに一次である場合はご遠慮を、という趣旨です。小児医が増えたと言いましたが、夜間勤務者として、常時8人体制になった訳ではありません。ですから20年1月以後の体制のまま行きます。これからもご紹介を受ければ、全て診療いたします。
小山委員: 医療センターの小児救急は準夜・深夜帯のどちらが多いのでしょうか。
委員長: 7~8割が準夜帯です。次回に資料を準備します。
小山委員: 当番医の疲弊を避けるため、金沢市休日診療所の受付時間を11時までと行政

に申し入れしました。
委員長: わかりました。当院の救急治療部運営委員会へ伝達します。
事務局: ⑤医療機器共同利用件数
今回より資料を2枚に分けました。21年3月は14.5%と低い利用率となり、年間では17.4%となりました。21年1月には骨密度測定装置、21年3月には64列CTを導入しております。これをもっとPRして利用率の向上につなげたいと考えています。
事務局: ⑥医療相談件数
各相談とも件数増を示しております。がん相談においては、対面相談のみならず、電話相談も受け付けており、インターネットで情報を得た方が多ようです。
委員長: 退院に関する相談が増えております。がん相談については、がん診療連携拠点病院であることから資格が必要となります。その資格のための研修を受けたケースワーカー、看護師を配しております。
小山委員: MSW相談、がん相談は電話・メール相談を含めての件数ですか。
事務局: そのとおりです。
委員長: 本来は電話メールではなく、対面での相談としております。連携室師長から報告ありますか。
下嶋委員: 地域連携の推進を目的に、初めて「診療案内」を作成しました。順次開業医の先生にお配りをして、活用していただきたいと考えています。
委員長: まだ、完全なものではありませんので、ご指摘をいただけたらと思っています。
事務局: (2)その他
金沢医療センター地域医療支援病院運営委員会規程の改訂についてですが、規程第4条において、委員長を互選するとありますが、初回到委員長を院長と選出していることから、案のとおり「委員の互選により定める」から「院長とする」としたいが、如何でしょうか。
西井委員: 「院長が委員長となる」でよろしいと思います。
委員長: 同条3項について説明してください。
事務局: 3項では「あらかじめ委員長が指名する委員がその職務を代理する。」とありますが、この件も初回到副院長を指名しており、これを条文化してはどうか、ということです。
西井委員: この条文を副院長に指定してしまうと、両者に不都合あるときに面倒が起きますので、このままでよろしいと思います。
委員長: では、3項はそのままとします。
事務局: その他についてですが、前回、紹介医さんに同意書があり、それだけで患者様の診療データを返すことができるか、という疑義がありました。その後、中村委員からご指導を頂き1枚目のポスターを作成し、院内に掲示をいたしました。根拠としましては、2枚目以降に添付してある厚労省の個人情報にかかるガイドライン24、25頁です。ここで院内掲示等で公表しておくことにより、あらかじめ同意を得ることができると解釈しております。
小山委員: メディねつにおいて、カルテの内容で情報提供に不同意の項目があった場合の対応はどうなりますか。
伊勢委員: ある検査項目だけ不開示にすることは、今の技術力では不可能です。その項目

伊勢委員: を含まない診療科の分を提供する方法になります。

小山委員: このポスターは、一部開示不同意などの申し出などまで担保していないものでしょうか。

委員長: 基本的にはそこまで担保しているものではありません。

西井委員: 患者より明確な一部不同意の意思表示があれば、従うしか無く、今のシステムで対応できないのなら、ペーパーベースで行うなどの方法が必要と考えます。

委員長: メディねつとで、情報提供の細かいマスキングができるかどうかは、次回までに調べておきます。

第4回 金沢医療センター地域医療支援病院運営委員会 議事録

1. 開催日時	平成21年 9月16日 (水) 16:00~16:40
2. 開催場所	当院 三階第1会議室
3. 出席者	別紙 参加者名簿のとおり *北国、加藤、小山、斎藤、紺谷、西井、中村委員は委任状提出
4. 議題	(1)活動内容報告 (2)地域支援への取り組み
5. 内容	<p>委員長が議事を行う。</p> <p>事務局：平成21年度第1四半期実績を報告します。なお、直近のデータで説明します。</p> <p>①紹介率、逆紹介率の実績 紹介率は平成21年7月65.8%と好調な月があり、累計平均59.7%となりました。逆紹介率は4月に77.1%と高い月がありましたが、平均して65.8%となりました。しかし承認要件の60%を下回る月はありませんでした。上位要件の紹介率60%に近づいてきており、今後も地域連携の推進を行ってまいります。</p> <p>②平成20年度研修会、症例検討会、研究会の実績 新しい外部医療従事者研修として、緩和ケア研修会、フットケアショートレクチャーを開催しました。8名、18名と多くの参加をいただきました。従前の研修会は参加者が大きく変動しておりません。市民公開講座は血管病センターとがん診療部主催の2件あり、それぞれ47名51名と多数の参加をいただきました。</p> <p>③開放少病床利用率 4月は患者数70.0%と高い利用率でしたが、入院患者の現状に比例して、以降下げてきております。平均は55.0%、昨年度49.0%を上回っています。</p> <p>④救急患者の受入実績 5月は1,080件と多かったのですが、後は前年と変わっていません。5月は長期連休のため、時間外受診が多かったものです。救急搬送は少し減っています。科別の取扱も大きな傾向は見られません。小児科も昨年より多い原因は5月の連休での時間外受診です。救急搬送患者の入院率は7月を除き前縁より高くなっています。</p> <p>⑤医療機器共同利用件数 特色のある変動はありません。20年度17.4%から8月累計18.3%になっています。</p> <p>⑥医療相談件数 4月にMSWを1名増員した結果、各相談件数が増えています。キャリアのあるものであったため、4月から反映しています。総件数として月平均約300件の増加となりました。内容は景気を反映してか経済的問題が増えてきています。</p> <p>委員長：質問やご意見ありませんか、無ければ次をお願いします。</p> <p>事務局：地域医療支援病院として取り組みを行うものとして、3点挙げさせていただきます。</p>

<p>した。1つ目は地域連携パス、次に開放病床の利用率、最後に地域医療従事者の研修会参加率です。</p> <p>地域連携パスの当院で利用されているのは大腸がんだけです。院内に107種のパスがありますが、地域連携となると共通性が必要となります。</p> <p>がん診療拠点病院の指定要件に5大がんの地域連携パスが必要であるため、がん診療連携協議会で作成されていますが、現在稼働しているのは「胃がん」「大腸がん」の2種と聞いています。これは市医師会との間で動いているようですが、当院と同じく低調のようです。</p> <p>理由としては、診療報酬上のメリットがないことから開業医さんの興味が薄い事、また、パスの情報が共有できる環境が無い事などが考えられます。</p> <p>委員長：たとえばパスの内容を簡略して、検査をしたらチェックを入れる、術後半年経ったら病院へ受診させチェックを入れる、等とすればいいのでは。しかし、全ての開業医さんが電カルやメディねっとを見られる環境にないので、紙ベースの運用になるのでしょうか。</p> <p>能登委員：開業医の先生とクリパスの勉強会をやっているのでしょうか。</p> <p>委員長：医師会では行っているようです。</p> <p>能登委員：拠点病院の関係者を参加しているのですか。</p> <p>委員長：それはないと聞いています。斎藤部長にがん診療連携協議会で話題にするよう連絡しておいてください。</p> <p>能登委員：富山県では開業医から拠点病院を巻き込んで取り組みを始めたと聞いています。</p> <p>中村委員：メディねっとを導入している開業医さんは、それを利用してパス情報を共有し、検査与薬などと一緒にできれば利用が増えるのではないのでしょうか。</p> <p>伊勢委員：現状ではカスタマイズできないようです。</p> <p>高野委員：何故、大腸がんだけ動いているのですか。</p> <p>委員長：最初に作成されたからです。</p> <p>池田委員：脳外科も大学が中心となって作成しているが、非常に細かな項目のため参加を躊躇している状況です。また医科大などでも動きがあるようですが、共通化する方向性は無いようです。</p> <p>委員長：がんは拠点病院の関係で、石川県で共通化が必要ですが、その他は共通化の必要性はないと思います。</p> <p>開業医の先生が参加しやすいように、必要最低の検査項目などで構成することが必要だと思います。</p> <p>開業医の先生に当院の取り組みについて、情報発信する方法を取り纏めて欲しい。</p> <p>事務局：開放病床の利用率の向上につきましては、利用率は50%前後で数値していますが、共同指導回数は年々低下傾向があります。これの改善策について意見をいただきたい。</p> <p>委員長：開業医の先生と時間が合わないため、共同指導が少なくなってしまう。電子カルテ上で意見を交わしたものは共同指導とは言えない。</p> <p>事務局：今日、水曜日などは開業医の先生方が休みなので、来院されるケースが多い。</p> <p>委員長：登録医の先生へ来院を水曜などお休みの日の午後にして欲しいと、お願いするしか無いと思いますが。</p>

能登委員：開業医の先生がいつ来院されるのか、掌握できない。

事務局：連携室としても掌握できていない状況です。

委員長：開業医の先生に、できるだけ算定率を上げたいので、来院時間をあらかじめ教えて欲しい、旨のお願いをするしかない。

能登委員：それで、先生方から連絡があれば主治医にも連絡が欲しい。

委員長：紹介時や来院時に次の予定を伺い、スケジュールを立てることも必要です。

事務局：次に研修会についてお願いします。新規の事業は先ほどの報告をしましたとおり、地域の医療従事者から参加をいただきましたが、従来からのISARCなどの研修会はいつも低調です。

委員長：開催案内はどうしていますか。

事務局：従来どおり、開業医の先生へはがきでお知らせしています。

委員長：その都度はがきを出しているのですか。

事務局：はい、連携室から毎回211の先生方へ郵送しています。

能登委員：メーリングリストを利用して、効率よく案内した方がよいと思う。

事務局：開催する内容について開業医さんのニーズに合っているのか、調べる必要があるのかな、と思っています。

委員長：年間スケジュールをホームページに載せるなど事前の準備が必要と思う。

伊勢委員：症例を選択している先生がいます。

池田委員：症例として発表するスライドをホームページに載せる等では如何ですか。

伊勢委員：今は電子カルテを参照しながら検討会を実施しているので、スライドを準備していません。

委員長：メールアドレスを調べて対応するようにしてください。
他に無ければこれで終わります。

第5回 金沢医療センター地域医療支援病院運営委員会 議事録

1. 開催日時 平成21年11月27日（金）19:00～19:40

2. 開催場所 当院 三階大会議室

3. 出席者 別紙 参加者名簿のとおり
* 加藤、斉藤、紺谷委員は委任状提出

4. 議題 (1)活動内容報告
(2)地域支援への取り組み

5. 内容 委員長が議事を行う。

事務局：平成21年度第2四半期実績を報告します。なお、直近のデータで説明します。

①紹介率、逆紹介率の実績

紹介率は平成21年9月61.2%10月60.9%と60%を超え累計平均59.9%となりました。
逆紹介率は4月に77.1%と高い月がありましたが、平均して65.3%となりました。
今後も地域連携を推進し、来年度は上位要件の60%で承認を受けたいと考えています。

②平成21年度研修会、症例検討会、研究会の実績

症例検討会の中で「血管疾患カンファレンス」「開放病床症例検討会」「ISARC検討会」は金沢市医師会生涯教育の認定を受けています。新しい取り組みとして、「緩和ケア研修会」「訪問看護ステーションとの意見交換会」「第1回フットケアショートレクチャー」を開催しました。今後も地域の医療従事者を対象とした研修会を増やして行きたいと考えています。

市民公開講座等につきましては、従来の「なっとくのいく話」の定期開催と血管病センターとがん診療部が9月5日に開催し、多数の市民の参加をいただきました。

中村委員：市民公開講座の案内はどのように行いましたか。

事務局：ポスターパンフレットを作製し地域の公民館や学校に配布しました。ま北国新聞社の後援をいただいた関係で新聞記事にもしていただきました。あとは当院ホームページや広報誌に掲載しました。

③開放病床利用率

事務局：利用率は4月70%と高い利用をいただきましたが、その後50%前後となっています。累計平均は55.2%となっており、20年度より少し良い状況です。

共同指導回数は第1四半期が低調であったため、地域医療連携室が紹介医の来院予定を主治医に連絡するなど工夫をして、回数増に努めています。

④救急患者の受入実績

報告する前にお詫びです。前々回の委員会で救急搬送の時間帯について、深夜だけでなく、準夜帯の調査を行うこととしておりましたが、できておりません。

次回までに作成して報告します。

救急搬送件数は縮小傾向があります。市の救急隊の情報では、微増していると

	聞いています。当院としては依頼のあった搬送についてお断りしない体制を続けております。それ以外の時間外患者につきましては増加傾向にあります。
委員長:	小児を除きまして、深夜帯の受入は少ない状況です。
池田委員:	9月に救急搬送が減った事については分析はありませんが、一次二次にこだわらず救急対応しております。10月後半からはインフルエンザの対応で増加しており、今後も続くものと考えています。
委員長:	当院の感染対策担当に聞くと、「インフルエンザのピークはまだ来ていない」言ってます。県の情報は如何ですか。
北國委員:	発生率ですが、石川県は65.2%で全国第3位でした。1位は大分県で77%、2位は福井県で71%でした。ほぼピークではないかと思われるのですが。先週末は医療センターさんも大変だったようですね。
委員長:	1日に128名でした。
北國委員:	県立中央病院では150名でした。
委員長:	レスピーレーター管理の必要な方の入院もありました。困っているのは他の重症者との混在に苦慮しています。
小山委員:	医師会の夜間救急診療所では、22日の午後7時から11時までに110人を超える患者さんがあり、1人の小児科医では対応できず3人で診察しました。ここがピークかなと思っています。その際は医療センターへ患者を送らせていただきました。対応に感謝しております。
	⑤医療機器共同利用件数
事務局:	10月のデータが間に合いませんでした。ご了承下さい。 8月9月と17.9%と低い数値となりましたが、平均して18.3%で、その他特出したケースはありませんでした。
	⑥医療相談件数
	21年度はケースワーカーを1名増員いたしました。その関係で1月当たりの相談件数が20年度1129.9件が21年度1471件と増えています。 がん相談については、担当する看護師やMSW及び医師が熟練してきたことなどから件数を増やしてきております。 セカンドオピニオンは平均1件とやや低調な結果となりました。 相談内容については「経済的問題」や「社会保健福祉制度」がそれぞれ大きく増加しており、不況を表していると分析しています。
委員長:	がん相談については基本的に当院の患者さんの対面相談としていますが、それ以外の患者さんからの相談も受けています。 相談は全てコストフリーとしております。
事務局:	地域医療支援への取り組み 前回の委員会で地域医療支援の推進について討議を行いました。 「地域連携パスの導入」「開放病床利用率向上」「地域医療従事者の研修会参加率の向上策」を討議しました。その中で今回は地域連携パスについてを議題として取り上げました。 より良い病診連携の推進にはパスが必要となって参ります。当院で作成済みで

あるのは、「大腸がん」「脳卒中」「急性心筋梗塞」「糖尿病」です。

ただ、稼働のケースはあまりありません。この原因は各自の病院がパスを作成していることがあります。開業医の先生にお示しても種類が多く、手が出しにくい状況です。その中で今、金沢医師会さんと協力して、「胃がん」「大腸がん」が動き始めていると聞いています。

パスの動かない分析をいたしました。第1点は診療報酬上のメリットがない事次に簡便に情報を共有できる環境・ツールが無く、紙ベースの運用では煩わしさが大きいことです。

それらの中で、がん診療拠点病院協議会において作成準備を始めましたものを資料として添付しました。5大がんプラス子宮がんです。これらの作成に当院外科黒阪医長が大きく関わっております。従前のものに比べ、簡便に記載できるよう項目を絞っております。またパスのみならず、患者さんに渡す手帳の作成にも着手しております。

委員長：がん拠点病院の更新が来年度あります。その更新条件に5大がんのパスが必要となっています。石川県の5病院で連携して作成を行っており、これを医師会の先生方と協議してどのように運用していくかと、聞いております。

なかなか運用となると難しい問題が生じるとは思いますが、これからはパスを利用する方向で動いていくものと考えています。

小山委員：説明にあったように各病院が作成すると、その運用は難しいものになると思います。拠点病院毎で作成された方が良いのでは。

しかしまだ動き出していないように感じます。

委員長：がん拠点病院はこれらのパスを使うことになります。するとそれ以外の病院もこのパスを使う方向になると思います。そうであれば開業医の先生方も使いやすくなると思います。

患者さんにとっては、パスでかかりつけ医と病院が連携が良くなることにメリットが出ると思います。

中村委員：このような制度があることを患者さんは知っていますか。

内容を知ることにより、患者さんは治療を受ける目安を知ることができると思います。患者さん向けのパスがあればいいかなと考えますが。

事務局：5大がんについては金沢大学において「患者さん手帳」を作成しています。

その中で、病院とかかりつけ医がパスが情報のキャッチボール行っていることを表しております。

能登委員：本来パスは診療側と患者さん側の両面で作成することが標準となっています。

病院ロゴマークの作成の経緯と内容の説明を行い、会議を終了した。

第6回 金沢医療センター地域医療支援病院運営委員会 議事録

1. 開催日時	平成22年 3月29日 (水) 19:00～19:40
2. 開催場所	当院 三階第1会議室
3. 出席者	別紙 参加者名簿のとおり *北国、加藤、小山、斎藤、紺谷、西井、中村委員は委任状提出
4. 議題	(1)活動内容報告 (2)その他
5. 内容	委員長が議事を行う。 委員長: 本日は外部委員が欠席です。 では事務局より活動内容報告をお願いします。 事務局: 11月以降紹介率が60%を超えており、年間推計も60%達成の見込です。 委員長: 指定要件を満たさなくなった場合はどうなりますか。 事務局: 名称使用の承認を返上することになると思います。 米山委員: 施設基準とは異なり、2ヶ月続けて満たさないといけないとはありません。 1年間の実績が満たさない状況になった場合に自主的に返上となります。 委員長: 過去に返上した病院があるのでしょうか。 事務局: そのようなニュースを聞いたことがありません。 委員長: 本来の要件は紹介率80%です。今の要件は緩和された条件です。 事務局: 研修会の実績ですが、通常の報告と大きく変わっておりません。外部参加者の増加があまり見られていません。4ページはその他のものですが、「介護老人福祉施設との意見交換会」などは地域の看護師さんヘルパーさん達に多く集まっていたけました。「人工内耳における・・・」は地域の保健師にたくさん集まっていたけました。 委員長: 地域の看護師さん達への研修も地域医療支援のひとつで、これからも続けることが必要と考えます。 地域医療を支援する取組を充実させるよう、各部門の先生に伝えてください。 事務局: 開放病床の利用率は、やや増加傾向にあります。50～60%の間で推移しています。共同指導は2月に11件ありましたが、低調です。 委員長: 百万石メディねっとの伸び悩みについては如何ですか。 下嶋オブザーバー: 取組から2年が経過しましたので、アフターケアなどを計画しています。 他の連携室のPRを見ると、開業医さんへの訪問が取り上げられており、顔の見える連携が必要と感じています。 委員長: どのような利用状況ですか。 下嶋オブザーバー: インストールしていても、使わない、使えない先生もいらっしゃいます。 なかなかアクティブに利用いただいている方は限られている現状です。 池田委員: インストールする際に画像を提供して興味を持ってもらうのは如何でしょう。 下嶋オブザーバー: その際には行っていますが、インターネット環境によってはみれない先生もい

ました。

委員長：2月に利用率や共同指導の件数は上がった理由は何でしょう。

下嶋オブザーバー：共同指導を行える特定の先生の紹介患者が多かったことです。

事務局：救急についてですが、救急取扱につきましてはあまり増えておりません。

救急搬送についても20年度に比して増えておりません。

昨年11月12月の患者増はインフルエンザによるもので、それを差し引くと救急患者数、救急搬送数共に減少しています。これは一部市立病院へ流れていることと、救急車の適正利用の啓蒙が進んできたものと考えます。

委員長：救急患者を断っているケースがあると聞き及んでいますが、如何ですか。

池田委員：診察を断った場合は当直日誌に理由を記載することとなっています。また、電話の取り次ぎは当直師長が行いますが、断る際は医師が対応することを徹底しています。

事務局：医療機器の共同利用についてですが、平均して20%弱のところを推移しており、特筆すべきところはありません。

次に医療相談件数ですが、毎月伸びを見せています。

内容としては経済問題や社会も福祉制度に関するものが増加しており、不況によるものや患者の高齢化が影響していると思われます。

委員長：がん診療拠点病院の中で相談料を有料としている病院があると聞きましたが、相談業務の有料化を考慮しても良いのでは。

事務局：選定療養費で届出を行えば、有料化もできますが。

委員長：がんの相談などは、心の悩みを30分以上聞くのですから、今後何とかしたいですね。

事務局：地域連携パスについてです。前回報告しました、がん診療連携拠点病院協議会で作成中であった5大がんのパスができあがりしました。

利用方法は、まずISARKの方で話し合います。

今度の診療報酬改定において、このパスを利用すると従来の詳細診療情報提供450点に300点上乗せができます。しかし、どの時点で算定が可能なのか、情報が出ておりません。

委員長：脳卒中の連携パスの状況は如何ですか。

池田委員：能登地区は現在稼働中です。加賀地区は金沢大学が中心地雄なって進めています。情報が判り次第報告いたします。

委員長：ではこれで終了します。

患者相談の実績

患者相談を行った場所	医療福祉相談室、がん相談室、地域医療連携室、医療相談窓口、医療安全室
主として患者相談を行った者の職氏名	<p>医療福祉相談窓口 : 医療社会福祉相談員 尾角裕美、山岸晴子、山木裕介、田川美郷、五十嵐優子</p> <p>がん相談室 : 看護師 松平牧子</p> <p>地域医療連携室 : 地域医療連携係長(看護師長)下嶋美恵子</p> <p>医療相談窓口 : 専門職(事務職) 藤澤伊平次</p> <p>医療安全室 : 医療安全係長(看護師長) 宮川深雪</p>
患者相談件数	22,078件
患者相談の概要	<p>医療福祉相談においては、患者さんの療養関係のみならず、多岐な問題について相談を受けている。</p> <ul style="list-style-type: none"> ・退院に関すること → 療養病床、介護施設の紹介 年間13128件 ・経済的問題に関する相談 → 診療費の支払い方法を説明 年間1301件 ・社会保険・福祉制度に関する相談 → 各種制度の紹介 年間1880件 ・社会復帰の相談 年間768件 <p>がん相談においては、がん診療に関することや精神面のカバーなど、多岐にわたった相談を受けている。また、当院の患者さんだけでなく広く受け入れており、相談方法は面談、電話、メールも受け付けている 年間 3358件</p> <p>地域医療連携室ではセカンドオピニオンの相談を主体に受けている。医師との会話で生じた疑問などを説明したり、意思を確認を行ったりしている。</p> <p>医療相談窓口は診療情報公開や医療過誤を疑う患者さんからの相談を受けている。</p> <p>医療安全室では医療安全に関する患者さんの疑問相談を受けている。</p>

※ 患者相談の概要については、相談の内容を適切に分類して記入するとともに、相談に基づき講じた対策等があれば、併せて記入すること。