

統計からみた 石川県の観光

令和元年

石川県観光戦略推進部





石川県観光PRマスコットキャラクター
「ひやくまんさん」

「ひやくまんさん」は、石川県の郷土玩具であり、縁起物の「加賀八幡起上り」をモチーフに、石川の多彩な文化をギュッと凝縮し、百万石の豪華絢爛さをイメージさせるデザインとなっており、輪島塗のおひげ、金沢箔を全身に施し、加賀友禅柄の菊やぼたん、色彩には赤・黄・緑・紺青（こんじょう）・紫の九谷五彩を使用し、全国に誇る石川の伝統工芸の技術が取り入れられています。また、全身の素材には炭素繊維が使われており、伝統だけでなく、石川が誇る先端技術の結晶でもあります。

さらに全身には、兼六園のこじ灯籠や白山、能登キリコなど、県内各地域の観光資源が描かれており、県内のマスコットキャラクターを代表するような風格を備えています。

「ひやくまんさん」は、県の広告塔として、石川県の魅力をPRするため活動しています。

「ひやくまんさん」公式HP
<http://hyakumansan.jp/>

【北陸新幹線】



石川県の観光ウェブサイト「ほっと石川旅ねっと」を、ぜひご利用ください！

●アクセスは簡単！

ほっと石川

検索

令和元年石川県観光入り込み客数（推計）について

- ・ 令和元年の県全体の観光入り込み客数は 24,899 千人で、対前年比 99.9%、北陸新幹線金沢開業前の平成 26 年比では 115.2%となり、前年に引き続き開業前の水準を大きく上回った。
- ・ 主要温泉地（山中、山代、片山津、粟津、湯涌、和倉、輪島の 7 温泉地）の宿泊者数は、対前年比 96.4%、平成 26 年比 100.1%の 2,778 千人となった。
- ・ 外国人宿泊者数は、対前年比 112.2%の 767 千人で、7 年連続で過去最高となった。

単位：千人、%

区 分	平成26年	平成30年	令和元年	対前年比	平成26年比
1～3月	4,016	4,446	4,724	106.3	117.6
4～6月	6,542	7,243	7,735	106.8	118.2
7～9月	6,110	7,001	6,804	97.2	111.4
10～12月	4,943	6,225	5,635	90.5	114.0
計	21,611	24,915	24,899	99.9	115.2
主要温泉地 宿泊者数	2,776	2,881	2,778	96.4	100.1
外国人 宿泊者数	294	684	767	112.2	261.0

統計からみた石川県の観光（令和元年）

I 観光統計（令和元年）

1 調査の概要	1
2 観光入り込み客数調	3
3 観光消費額調	14

II 令和元年度観光動態調査

1 調査の概要	15
2 調査結果	16
参考 調査票記載内容	24

III 令和元年度外国人観光動態調査

1 調査の概要	26
2 調査結果	26

<参考資料>

1 主要観光施設別利用者数	32
2 令和元年に実施した主な祭り・イベントの入り込み状況	34
3 地域別宿泊施設数及び収容人員	36
4 登録ホテル・旅館数及び客室数	37
5 北陸自動車道県内各IC別出入車両台数	38
6 白山白川郷ホワイトロード利用台数	39
7 主要駐車場バス利用台数	39
8 のと里山海道利用台数	39
9 小松空港・のと里山空港利用者数	40
10 主な海水浴場の利用状況	41
11 主なスキー場への入り込み客数	41
12 宿泊旅行統計調査（抜粋）	42

※四捨五入により、内訳の合計が総数に合わない場合があります。

I 観光統計（令和元年）

1 調査の概要

(1) 調査期間 平成31年1月1日～令和元年12月31日

(2) 統計方法

市町等を調査の依頼先とし、各市町管下の観光地・観光施設、イベント及び宿泊施設の発地別、日帰り宿泊別及び月別の観光入り込み客数について報告があったものをもとに、次により推計した。

金沢、加賀、白山、能登の4地域ごとに、①主要観光地・観光施設、②イベント、③宿泊施設に分類

① 主要観光地・観光施設

延べ人数（市町調査積み上げ）に入り込み客率（同一人の観光施設複数訪問を考慮し過去の観光統計から算出した率）を乗じて推計した人数

② イベント

地元以外からの集客が多く見込まれるイベントの延べ人数（市町調査積み上げ）

③ 宿泊施設

延べ人数（市町調査積み上げ）

①～③をもとに、県全体の観光入り込み客数を推計した。

また観光消費額は、観光庁の「観光入込客統計に関する共通基準」に基づき算出した。

(3) 調査地域及びその区分

金沢地域 ー 金沢市、かほく市、白山市（旧松任市、旧美川町）、野々市市、津幡町、内灘町

加賀地域 ー 小松市、加賀市、能美市、川北町

白山地域 ー 白山市（旧鶴来町、旧河内村、旧吉野谷村、旧鳥越村、旧尾口村、旧白峰村）

能登地域 ー 宝達志水町以北

(4) 主な調査項目

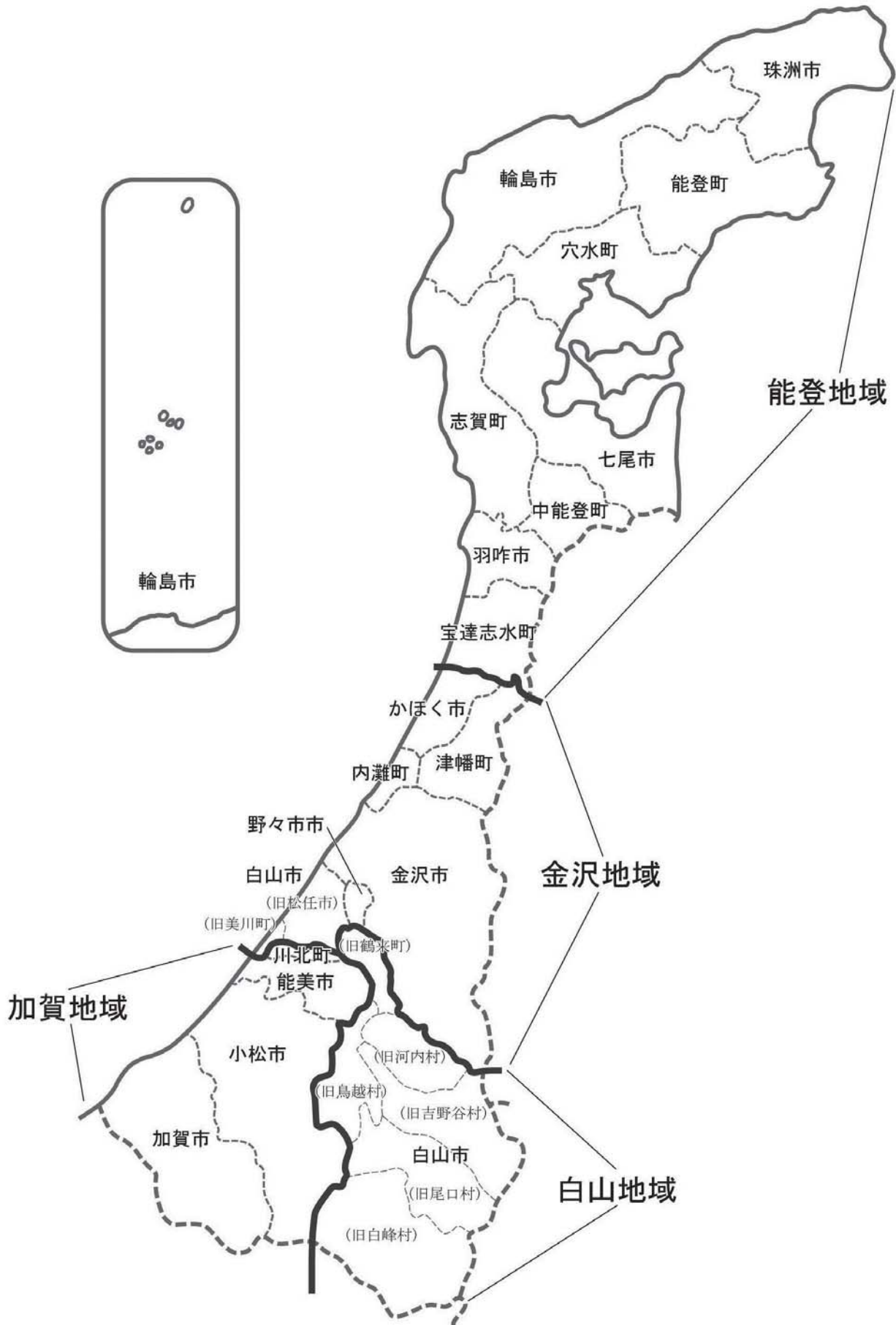
観光入り込み客数調

・発地別観光入り込み客数……………3	・日帰り・宿泊目的別観光入り込み客数…10
・地域別観光入り込み客数……………4	・兼六園外国人入園者数……………11
・地域別・発地別観光入り込み客数…7	・外国人宿泊者数……………12
・地域別・月別観光入り込み客数…8	

消費額調

観光消費額……………14

調査地域及びその区分



2 観光入り込み客数調

(1) 発地別観光入り込み客数（表1）

令和元年の県外からの観光入り込み客数は、対前年比 99.4% の 15,391 千人となった。

新幹線開業による時間距離の大幅な短縮により、平成 27 年にはじめて関西圏からの入り込みを上回った首都圏からの入り込みや、誘客の重点地域として位置付けた東北地域（宮城・福島）からの入り込みは、台風 19 号による北陸新幹線の水没により、対前年比 98.8% の 4,134 千人、対前年比 94.2% の 220 千人と減少した。

また、関西圏からの入り込みは対前年比 97.1% の 2,661 千人、中京圏からの入り込みは対前年比 100.2% の 1,998 千人となった。

（表1）発地別観光入り込み客数（推計）

単位：千人、%

発地		年	平成 30 年	令和元年	対前年比
県内			9,424 (37.8)	9,507 (38.2)	100.9
県外			15,491 (62.2)	15,391 (61.8)	99.4
県外の内訳	富山県		1,974 (7.9)	1,881 (7.6)	95.3
	福井県		1,004 (4.0)	931 (3.7)	92.7
	小計（隣県）		2,978 (12.0)	2,811 (11.3)	94.4
	長野県		436 (1.7)	430 (1.7)	98.6
	東北（宮城県・福島県）		234 (0.9)	220 (0.9)	94.2
	首都圏		4,182 (16.8)	4,134 (16.6)	98.8
	関西圏		2,742 (11.0)	2,661 (10.7)	97.1
	中京圏		1,995 (8.0)	1,998 (8.0)	100.2
	小計（3大都市圏）		8,919 (35.8)	8,793 (35.3)	98.6
	その他		2,924 (11.7)	3,136 (12.6)	107.3
合計			24,915 (100.0)	24,899 (100.0)	99.9

() 内は構成比 %

首都圏：東京都、神奈川県、千葉県、埼玉県、栃木県、茨城県、群馬県
 関西圏：大阪府、京都府、兵庫県、和歌山県、奈良県、滋賀県
 中京圏：愛知県、岐阜県、静岡県、三重県

(2) 地域別観光入り込み客数 (表2)

- ・ 金沢地域…改元に伴う10連休の観光施設の入館者数が好調に推移したこと等により、対前年比102.2%の10,676千人となった。
- ・ 加賀地域…秋の台風によるイベントの中止等により、対前年比96.5%の5,574千人となった。
- ・ 白山地域…改元に伴う10連休の観光施設の入館者数が好調に推移したこと等により、対前年比102.1%の968千人となった。
- ・ 能登地域…北陸新幹線の水没による首都圏からの観光客の減等により、対前年比99.2%の7,681千人となった。

(表2) 地域別観光入り込み客数 (推計)

単位：千人、%

	平成30年	令和元年	対前年比
金 沢 地 域	10,445	10,676	102.2%
加 賀 地 域	5,779	5,574	96.5%
白 山 地 域	948	968	102.1%
能 登 地 域	7,743	7,681	99.2%

※ 白山地域は白山市のうち旧松任市及び旧美川町を除いた地域(旧松任市及び旧美川町は金沢地域に含めた)

(表3) 主要温泉地別宿泊者数

単位：千人、%

	平成30年	令和元年	対前年比
山 中 温 泉	446	419	93.8%
山 代 温 泉	722	725	100.3%
片 山 津 温 泉	474	457	96.4%
粟 津 温 泉	238	220	92.4%
湯 涌 温 泉	55	65	116.6%
和 倉 温 泉	811	760	93.6%
輪 島 温 泉 郷	133	133	100.3%
合 計	2,881	2,778	96.4%

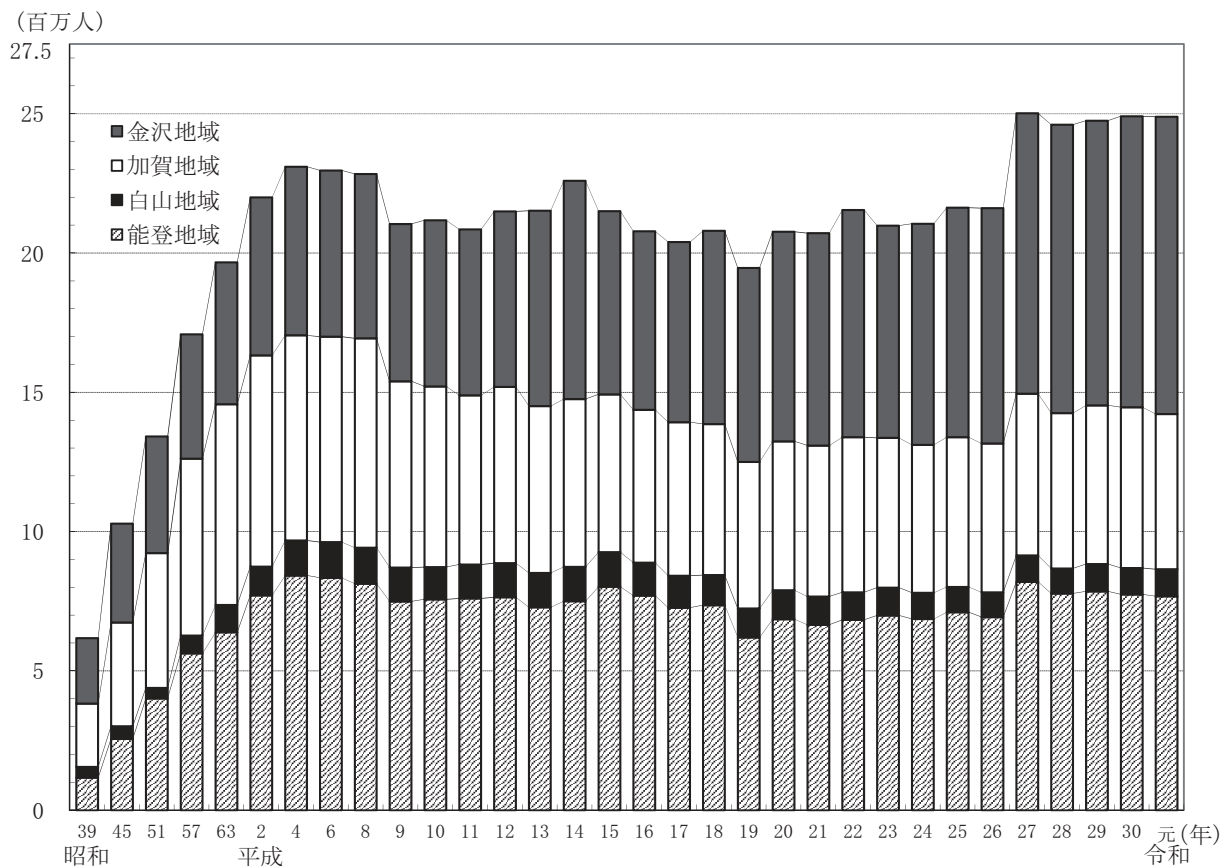
(参 考)

ア 観光入り込み客数の推移 (図1)

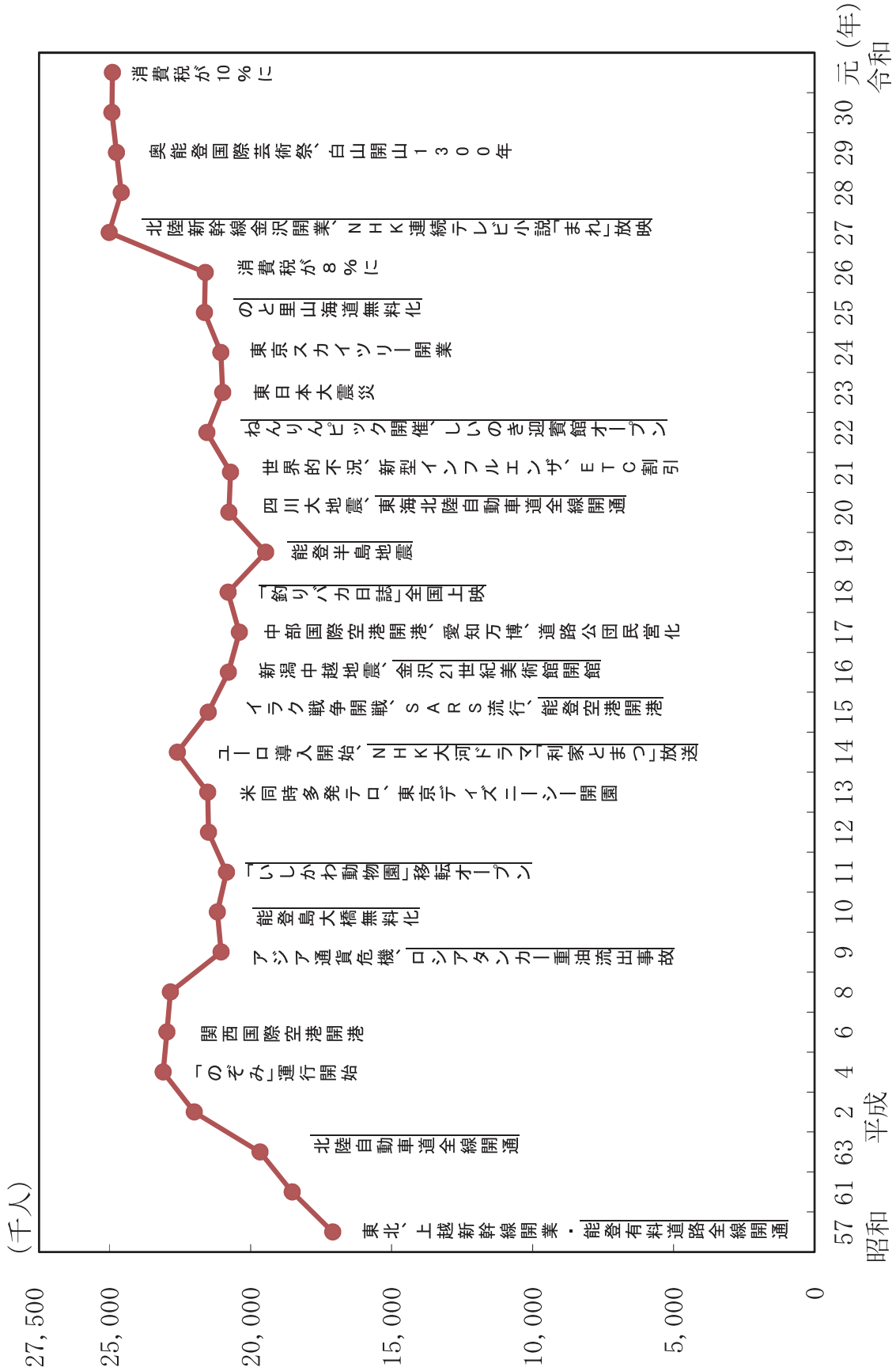
オイルショックや円高等による景気低迷などで入り込み客数が伸び悩んだ時期もあったが、平成4年までは概ね増加基調で推移してきた。平成5年以降はバブル経済崩壊後の長引く景気の低迷を反映して、ほぼ横ばいから微減傾向となった。この間、ロシアタンカー重油事故が発生した平成9年、能登半島地震の発生した平成19年に大きく減少したが、NHKの大河ドラマの放送や「加賀百万石博」の開催のあった平成14年、新規施設のオープンや「ねんりんピック石川2010」の開催等のあった平成22年は増加した。

平成27年には、北陸新幹線金沢開業やNHK連続テレビ小説「まれ」の放映等により、首都圏客を中心に、県全体で入り込み客が大きく増加し、統計を開始した昭和31年以来過去最高の25,018千人を記録した。令和元年も引き続き開業前の水準を大きく上回った。

(図1) 観光入り込み客数の推移



(図2) 過去からの観光入り込み客数の推移



(3) 地域別・発地別観光入り込み客数 (表4)

- ア 金沢地域・・・県外客の占める割合は、69.4%と前年に比べ0.2ポイント増加した。
 うちシェアの高いものから順にその他が23.2% (対前年比 +1.6ポイント)
 首都圏が22.2% (同 △0.9ポイント)
 関西圏が10.1% (同 ±0.0ポイント)を占めた。
- イ 加賀地域・・・県外客の占める割合は、56.8%と前年と比べ1.0ポイント減少した。
 うちシェアの高いものから順に関西圏が15.6% (対前年比 △0.5ポイント)
 その他が9.0% (同 +0.1ポイント)
 首都圏が8.7% (同 +0.9ポイント)を占めた。
- ウ 白山地域・・・県外客の占める割合は、50.0%と前年と比べ0.9ポイント減少した。
 うちシェアの高いものから順に中京圏が14.0% (対前年比 △0.3ポイント)
 関西圏が11.7% (同 △0.6ポイント)
 首都圏が8.5% (同 +0.2ポイント)を占めた。
- エ 能登地域・・・県外客の占める割合は、56.4%と前年に比べ0.9ポイント減少した。
 うちシェアの高いものから順に首都圏が15.6% (対前年比 △0.3ポイント)
 富山県が13.2% (同 ±0.0ポイント)
 その他が9.7% (同 △0.2ポイント)を占めた。

(表4) 地域別・発地別観光入り込み客数 (推計)

単位：千人

地域 年	金沢地域		加賀地域		白山地域		能登地域		合 計		
	平成30年	令和元年	平成30年	令和元年	平成30年	令和元年	平成30年	令和元年	平成30年	令和元年	
発地											
県 内	(30.8) 3,213	(30.6) 3,268	(42.2) 2,438	(43.2) 2,409	(49.1) 465	(50.0) 484	(42.7) 3,307	(43.6) 3,346	(37.8) 9,424	(38.2) 9,507	
県 外	(69.2) 7,232	(69.4) 7,408	(57.8) 3,341	(56.8) 3,165	(50.9) 483	(50.0) 484	(57.3) 4,436	(56.4) 4,335	(62.2) 15,491	(61.8) 15,391	
県 外 の 内 訳	富山県	(4.1) 426	(3.7) 390	(8.5) 494	(7.9) 439	(3.8) 36	(4.0) 39	(13.2) 1,019	(13.2) 1,012	(7.9) 1,974	(7.6) 1,881
	福井県	(2.8) 295	(2.7) 289	(7.9) 456	(7.2) 400	(5.6) 53	(5.3) 51	(2.6) 200	(2.5) 191	(4.0) 1,004	(3.7) 931
	小 計 (隣 県)	(6.9) 721	(6.4) 680	(16.4) 950	(15.1) 839	(9.4) 89	(9.2) 89	(15.7) 1,219	(15.7) 1,203	(12.0) 2,978	(11.3) 2,811
	首都圏	(23.1) 2,416	(22.2) 2,365	(7.8) 452	(8.7) 487	(8.3) 79	(8.5) 82	(15.9) 1,235	(15.6) 1,200	(16.8) 4,182	(16.6) 4,134
	関西圏	(10.1) 1,059	(10.1) 1,083	(16.1) 929	(15.6) 868	(12.3) 117	(11.7) 113	(8.2) 637	(7.8) 597	(11.0) 2,742	(10.7) 2,661
	中京圏	(7.5) 785	(7.5) 801	(8.6) 496	(8.4) 469	(14.3) 136	(14.0) 136	(7.5) 578	(7.7) 592	(8.0) 1,995	(8.0) 1,998
	小 計 (3大都市圏)	(40.8) 4,260	(39.8) 4,249	(32.5) 1,877	(32.7) 1,824	(35.0) 332	(34.2) 331	(31.6) 2,450	(31.1) 2,388	(35.8) 8,919	(35.3) 8,793
	その他	(21.6) 2,251	(23.2) 2,479	(8.9) 515	(9.0) 501	(6.5) 62	(6.5) 63	(9.9) 766	(9.7) 744	(14.4) 3,594	(15.2) 3,787
	合 計	(100.0) 10,445	(100.0) 10,676	(100.0) 5,779	(100.0) 5,574	(100.0) 948	(100.0) 968	(100.0) 7,743	(100.0) 7,681	(100.0) 24,915	(100.0) 24,899

() 内は構成比 %

首 都 圏：東京都、神奈川県、千葉県、埼玉県、栃木県、茨城県、群馬県
 関 西 圏：大阪府、京都府、兵庫県、和歌山県、奈良県、滋賀県
 中 京 圏：愛知県、岐阜県、静岡県、三重県

(4) 地域別・月別観光入り込み客数 (表5)

- ・ 1～3月期…前年の豪雪の反動増等により、対前年比106.3%の4,724千人となった。
- ・ 4～6月期…改元に伴う10連休等の観光施設の入館者数が好調に推移したこと等により、対前年比106.8%の7,735千人となった。

(表5) 地域別・月別観光入り込み客数 (推計)

区 分	1月	2月	3月	小計 (1-3月)	4月	5月	6月	小計 (4-6月)
平成27年	1,350	1,275	1,654	4,279	2,025	3,154	2,342	7,521
平成28年	1,538	1,468	1,725	4,731	1,986	2,860	2,224	7,069
平成29年	1,532	1,334	1,746	4,611	2,089	3,056	2,179	7,324
平成30年	1,410	1,315	1,720	4,446	2,002	2,941	2,300	7,243
令和元年	1,493	1,549	1,683	4,724	2,168	3,283	2,284	7,735
うち金沢地域	563	712	751	2,026	1,158	1,055	1,319	3,531
加賀地域	324	304	387	1,014	394	1,224	336	1,953
白山地域	103	59	42	203	68	85	57	210
能登地域	503	474	504	1,481	548	920	573	2,041

※ 白山地域は白山市のうち旧松任市及び旧美川町を除いた地域(旧松任市及び旧美川町は金沢地域に含めた)

(表6) 主要温泉地別・月別宿泊者数

区 分	1月	2月	3月	小計 (1-3月)	4月	5月	6月	小計 (4-6月)
山中温泉	31	34	42	108	34	32	26	92
山代温泉	55	59	70	184	55	55	49	159
片山津温泉	37	35	44	116	38	37	30	105
粟津温泉	19	19	21	59	16	17	13	47
湯涌温泉	5	5	6	16	5	5	5	14
和倉温泉	50	55	70	175	56	61	57	174
輪島温泉郷	8	9	10	27	10	13	11	34
合 計	206	216	263	685	214	220	191	625

- ・ 7～9月期・・・猛暑や台風等の天候不良による入込減等により、対前年比 97.2%の 6,804 千人となった。
- ・ 10～12月期・・・台風 19 号による北陸新幹線の水没等による首都圏からの観光客の減少により、対前年比 90.5%の 5,635 千人となった。

単位：千人

7月	8月	9月	小計 (7-9月)	10月	11月	12月	小計 (10-12月)	計
1,943	2,974	2,420	7,338	2,393	2,095	1,392	5,880	25,018
2,043	2,775	2,126	6,944	2,475	1,963	1,405	5,844	24,588
2,033	2,857	2,077	6,967	2,523	1,960	1,368	5,851	24,753
1,861	2,877	2,263	7,001	2,519	2,144	1,562	6,225	24,915
1,824	2,738	2,242	6,804	2,014	2,072	1,549	5,635	24,899
689	1,017	835	2,541	899	945	733	2,578	10,676
352	518	620	1,489	363	417	337	1,117	5,574
82	128	90	300	113	100	41	255	968
701	1,076	697	2,474	638	609	438	1,685	7,681

単位：千人

7月	8月	9月	小計 (7-9月)	10月	11月	12月	小計 (10-12月)	計
28	47	30	105	34	41	39	114	419
50	78	54	181	56	74	70	200	725
33	58	32	123	34	42	37	113	457
15	28	15	58	17	20	19	56	220
5	6	5	16	5	6	6	17	65
55	89	63	207	65	76	62	203	760
11	15	11	37	12	14	10	36	133
197	321	210	728	224	274	242	740	2,778

(5) 日帰り・宿泊目的別観光入り込み客数（表7）

日帰り・宿泊目的別の観光入り込み客数は、日帰りが 16,723 千人（構成比 67.2%）、宿泊が 8,176 千人（同 32.8%）となった。なお、地域別に内訳をみると、宿泊の割合は、金沢地域で 36.1%、加賀地域で 46.8%、白山地域で 11.1%、能登地域で 20.9%であった。

（表7）日帰り・宿泊目的別観光入り込み客数（推計）

単位：千人

区 分		総 数	日 帰 り	宿 泊
平成 27 年		25,018 (100.0)	16,821 (67.2)	8,197 (32.8)
平成 28 年		24,588 (100.0)	16,474 (67.0)	8,114 (33.0)
平成 29 年		24,753 (100.0)	16,737 (67.6)	8,016 (32.4)
平成 30 年		24,915 (100.0)	16,671 (66.9)	8,244 (33.1)
令和 元年		24,899 (100.0)	16,723 (67.2)	8,176 (32.8)
内 訳	金沢地域	10,676 (100.0)	6,822 (63.9)	3,854 (36.1)
	加賀地域	5,574 (100.0)	2,967 (53.2)	2,607 (46.8)
	白山地域	968 (100.0)	861 (88.9)	107 (11.1)
	能登地域	7,681 (100.0)	6,073 (79.1)	1,608 (20.9)

() 内は構成比 %

(6) 兼六園外国人入園者数 (表8、図3)

兼六園の外国人入園者数は、対前年比 110.9%の 475 千人となった。

構成比では、台湾が 34.6%、続いて欧州 (5カ国計) が 16.2%、その他が 11.3%であった。

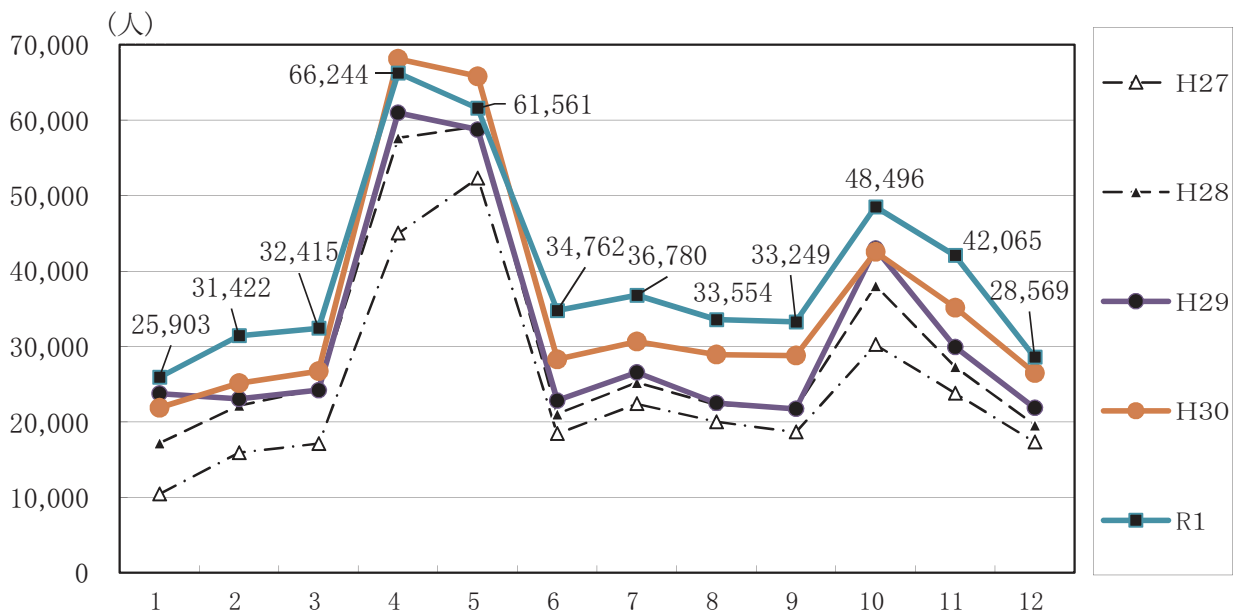
(表8) 兼六園外国人入園者数

単位：人、%

区分	平成27年	平成28年	平成29年	平成30年	令和元年	対前年比
台湾	(46.5) 135,656	(40.9) 145,643	(39.7) 150,553	(37.3) 159,790	(34.6) 164,325	102.8
香港	(9.9) 28,820	(10.9) 38,687	(9.7) 36,958	(8.6) 36,878	(7.9) 37,602	102.0
中国	(4.9) 14,177	(5.9) 21,037	(6.5) 24,629	(8.4) 36,146	(9.4) 44,468	123.0
韓国	(2.6) 7,552	(3.0) 10,735	(4.0) 15,240	(3.2) 13,540	(2.2) 10,591	78.2
東南アジア4カ国計	(8.9) 25,896	(9.1) 32,431	(8.2) 31,002	(7.8) 33,232	(7.5) 35,783	107.7
欧州5カ国計	(11.1) 32,299	(12.8) 45,563	(12.9) 48,862	(14.8) 63,624	(16.2) 77,145	121.3
アメリカ	(5.3) 15,528	(5.6) 19,867	(5.9) 22,359	(5.8) 24,871	(6.4) 30,271	121.7
豪州	(2.9) 8,495	(3.6) 12,689	(3.8) 14,428	(3.6) 15,609	(4.5) 21,294	136.4
その他	(8.0) 23,418	(8.3) 29,409	(9.2) 35,063	(10.5) 44,814	(11.3) 53,541	119.5
合計	(100.0) 291,841	(100.0) 356,061	(100.0) 379,094	(100.0) 428,504	(100.0) 475,020	110.9

東南アジア4カ国… (インドネシア、マレーシア、シンガポール、タイ) () 内は構成比 %
 欧州5カ国… (フランス、ドイツ、イタリア、スペイン、イギリス)

(図3) 月別兼六園外国人入園者数 (H27~R1)



(7) 外国人宿泊者数 (表9)

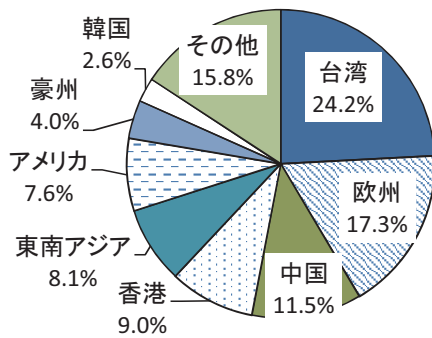
外国人宿泊者数は、新幹線沿線自治体やJR等との連携による取り組み等により、欧米豪方面からの旅行者が増加するとともに、中国をはじめとするアジアからの訪日リピーターの増加に伴い、本県を訪れるアジアからの個人旅行者の増加が続いていることから、対前年比112.2%の767千人となり、7年連続で過去最高を記録した。

(表9) 国籍別外国人宿泊者数

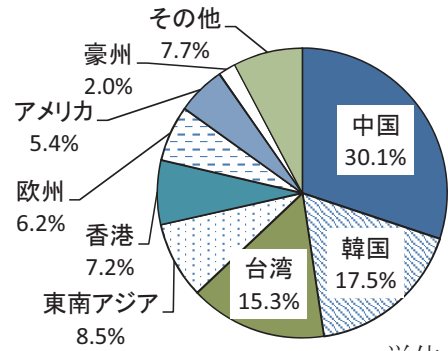
区 分		平成23年	平成24年	平成25年	平成26年
台 湾	石川	(38.9) 41,604	(40.4) 65,448	(41.9) 101,463	(38.6) 113,347
	全国	(16.0) 993,974	(17.5) 1,466,688	(21.3) 2,210,821	(21.1) 2,829,821
香 港	石川	(5.3) 5,662	(6.4) 10,328	(7.8) 18,862	(7.0) 20,676
	全国	(5.9) 364,865	(5.8) 481,704	(7.2) 745,881	(6.9) 925,975
中 国	石川	(8.8) 9,360	(8.0) 12,915	(6.2) 15,112	(6.3) 18,517
	全国	(16.8) 1,043,246	(17.1) 1,429,855	(12.7) 1,314,437	(18.0) 2,409,158
韓 国	石川	(8.4) 9,032	(8.3) 13,435	(5.1) 12,428	(4.8) 14,238
	全国	(26.7) 1,658,073	(24.4) 2,044,249	(23.7) 2,456,165	(20.5) 2,755,313
東南アジア (※)	石川	(3.9) 4,165	(4.3) 6,979	(6.3) 15,206	(6.9) 20,269
	全国	(6.4) 399,750	(7.6) 634,484	(9.2) 956,240	(9.6) 1,293,792
欧 州	石川	(10.0) 10,709	(11.7) 18,940	(10.5) 25,499	(11.1) 32,686
	全国	(9.2) 569,279	(9.3) 776,430	(8.7) 904,132	(7.8) 1,048,731
アメリカ	石川	(8.6) 9,200	(7.1) 11,541	(7.9) 19,088	(7.6) 22,254
	全国	(9.1) 565,887	(8.6) 717,372	(7.7) 799,280	(6.6) 891,668
豪 州	石川	(3.7) 3,988	(3.1) 5,095	(2.5) 6,020	(2.6) 7,656
	全国	(2.6) 162,578	(2.5) 206,537	(2.4) 244,569	(2.3) 302,656
そ の 他	石川	(12.4) 13,213	(10.8) 17,480	(11.8) 28,614	(15.1) 44,313
	全国	(7.4) 461,100	(7.3) 610,553	(7.1) 732,379	(7.1) 956,353
合 計	石川	(100.0) 106,933	(100.0) 162,161	(100.0) 242,292	(100.0) 293,956
	全国	(100.0) 6,218,752	(100.0) 8,367,872	(100.0) 10,363,904	(100.0) 13,413,467

上段：石川県内外国人宿泊者数、下段：訪日外客数(出典：日本政府観光局(JNTO))
 ※ 「東南アジア」はインドネシア、マレーシア、シンガポール、タイの4か国。ただし、インドネシアは平成25年より集計を開始したため、平成24年以前は「その他」に含む。

R1 石川県内外国人宿泊者数



参考: R1 訪日外客数



単位: 人

平成27年	平成28年	平成29年	平成30年	令和元年	対前年比 (%)
(30.1)	(29.7)	(26.9)	(25.7)	(24.2)	105.5
109,460	157,321	162,831	175,839	185,533	
(18.6)	(17.3)	(15.9)	(15.3)	(15.3)	102.8
3,677,075	4,167,512	4,564,053	4,757,258	4,890,602	
(7.7)	(10.4)	(9.7)	(9.7)	(9.0)	103.4
27,966	55,048	58,942	66,654	68,913	
(7.7)	(7.7)	(7.8)	(7.1)	(7.2)	103.8
1,524,292	1,839,193	2,231,568	2,207,804	2,290,792	
(8.3)	(9.1)	(8.7)	(9.7)	(11.5)	133.0
30,092	48,410	52,880	66,476	88,404	
(25.3)	(26.5)	(25.6)	(26.9)	(30.1)	114.5
4,993,689	6,373,564	7,355,818	8,380,034	9,594,394	
(3.6)	(3.5)	(3.6)	(3.6)	(2.6)	79.5
12,985	18,741	21,566	24,621	19,566	
(20.3)	(21.2)	(24.9)	(24.2)	(17.5)	74.1
4,002,095	5,090,302	7,140,438	7,538,952	5,584,597	
(7.4)	(8.8)	(8.3)	(8.6)	(8.1)	104.8
26,767	46,699	50,192	59,072	61,909	
(8.2)	(8.0)	(7.6)	(7.8)	(8.5)	112.0
1,616,044	1,928,614	2,183,221	2,434,652	2,725,600	
(15.6)	(14.8)	(15.5)	(17.8)	(17.3)	108.8
56,545	78,193	94,009	122,036	132,782	
(6.3)	(5.9)	(5.3)	(5.5)	(6.2)	115.5
1,244,970	1,421,934	1,525,662	1,720,064	1,986,529	
(8.8)	(8.0)	(8.2)	(7.7)	(7.6)	110.5
32,005	42,342	49,945	52,818	58,376	
(5.2)	(5.2)	(4.8)	(4.9)	(5.4)	112.9
1,033,258	1,242,719	1,374,964	1,526,407	1,723,861	
(3.2)	(3.3)	(3.6)	(3.8)	(4.0)	117.5
11,515	17,491	22,071	26,235	30,814	
(1.9)	(1.9)	(1.7)	(1.8)	(2.0)	112.5
376,075	445,332	495,054	552,440	621,771	
(15.4)	(12.3)	(15.5)	(13.2)	(15.8)	134.2
56,064	65,228	93,983	90,111	120,973	
(6.4)	(6.4)	(6.3)	(6.6)	(7.7)	118.8
1,269,911	1,530,530	1,820,295	2,074,245	2,463,903	
(100.0)	(100.0)	(100.0)	(100.0)	(100.0)	112.2
363,399	529,473	606,419	683,862	767,270	
(100.0)	(100.0)	(100.0)	(100.0)	(100.0)	102.2
19,737,409	24,039,700	28,691,073	31,191,856	31,882,049	

() 内は構成比 %

3 観光消費額調

令和元年の観光消費額は、3,184 億円で、対前年比では 98.6%、44 億円減であった。(表 10)

(表 10) 消費分野別観光消費額 (推計)

(単位：百万円)

区 分	合計	内 訳					
		宿泊費	飲食費	土産代	交通費	入場料	その他
平成27年	322,313	96,650	84,527	77,326	45,519	11,173	7,118
平成28年	311,463	94,547	82,941	73,271	43,054	10,703	6,947
平成29年	311,970	96,280	84,531	72,186	41,640	10,382	6,951
平成30年	322,750	101,756	88,960	72,580	41,850	10,511	7,094
令和元年	318,367	99,306	88,790	71,885	41,036	10,275	7,074
対前年比 (%)	-4,383 (98.6)	-2,450 (97.6)	-170 (99.8)	-695 (99.0)	-814 (98.1)	-236 (97.8)	-20 (99.7)

※ 端数処理のため内訳の計は合計と一致しないことがある。

Ⅱ 令和元年度観光動態調査

1 調査の概要

(1) 目的

本県を訪れた観光客の動態を把握し、より適切な観光施策を推進するための基礎資料とするもの。

(2) 主な調査項目

アンケート回答者概要	旅行形態	旅行の目的・感想等
・性別回答者数……………16	・同行者・人数……………16	・旅行の満足度……………20
・年齢別構成比……………16	・来県回数・前回訪問時期…17	・旅行の再来訪意向……………20
・発地別構成比……………16	・宿泊日数……………17	・旅行中の情報取得方法…21
	・県内での旅行先……………18	・旅行のきっかけ……………22
	・旅行先の県……………19	・旅行の目当て……………23
	・利用交通手段……………19	

(3) 調査地点

県内観光施設 16 箇所（金沢 5 箇所、加賀 5 箇所、白山 2 箇所、能登 4 箇所）

(4) 調査年月

令和元年 5 月～令和 2 年 2 月

(5) 調査方法

調査対象観光施設を利用した日本人観光客に対し、調査票を用いた聞き取り調査を実施した。
なお、調査の実施、審査・集計等については、民間に委託して実施した。

(6) アンケート用紙回収数

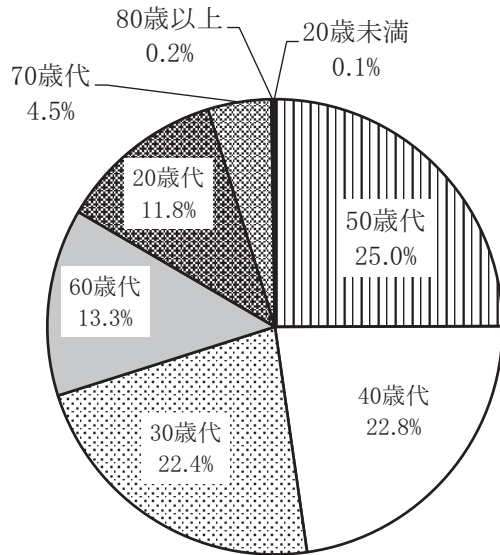
有効回答枚数 7,951 枚

2 調査結果

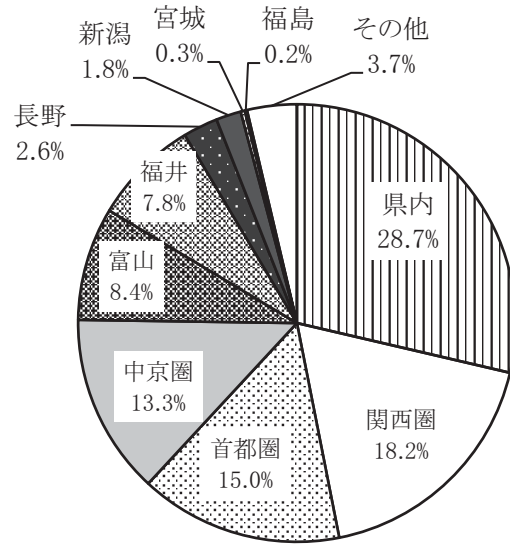
(1) アンケート回答者概要

男性 4,289人 (53.9%)
 女性 3,662人 (46.1%)
 計 7,951人

(図1) 年齢別



(図2) 発地別

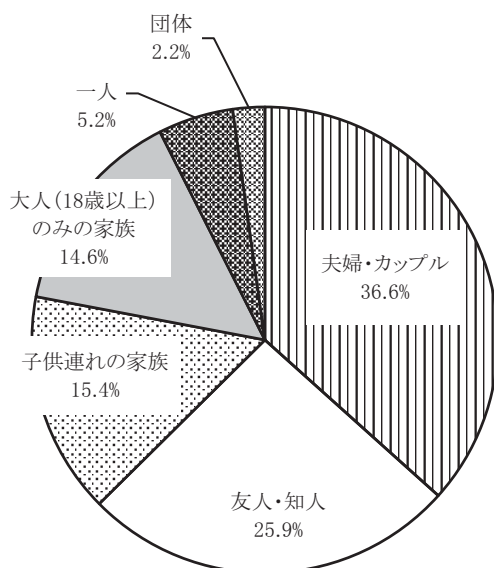


(2) 旅行形態

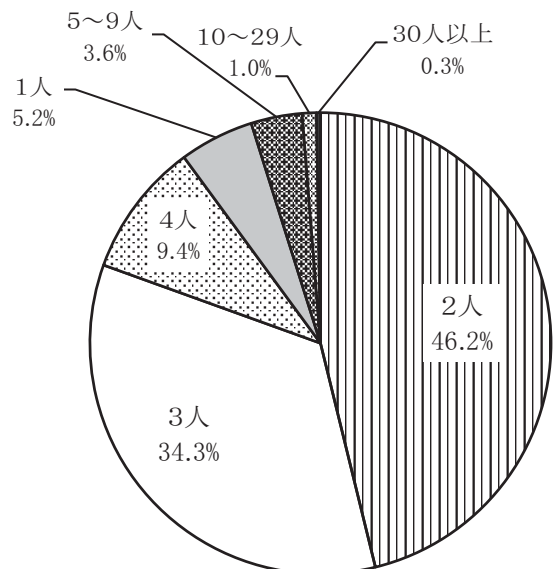
① 同行者の属性・人数

同行者の属性は「夫婦・カップル」が36.6%、次いで「友人・知人」が25.9%であった。人数では、「2人」が46.2%、「3人」が34.3%、「4人」が9.4%であった。(図3～4)

(図3) 同行者



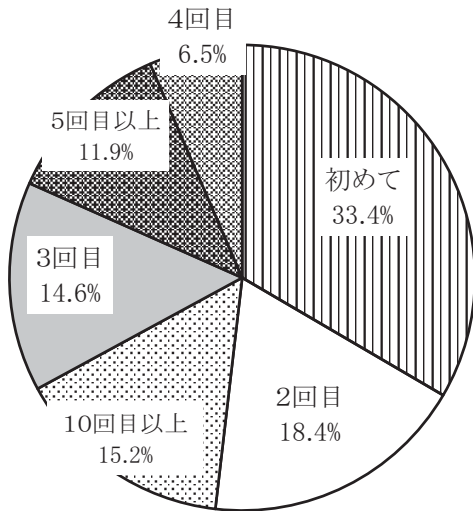
(図4) 人数



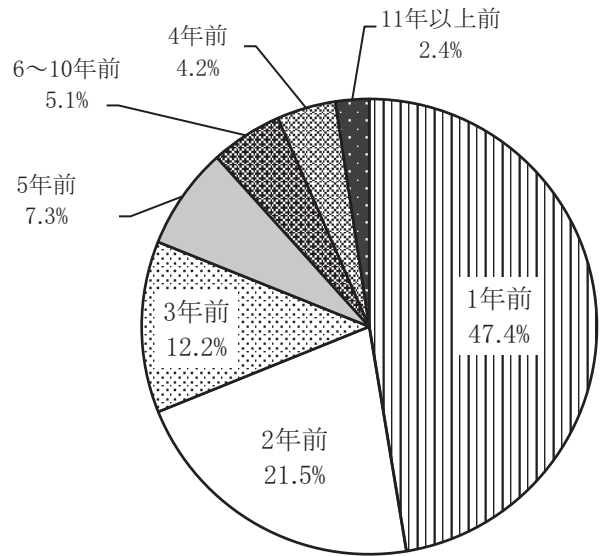
② 県外客の来県回数・前回訪問時期

「初めて」の来県が33.4%で、ついで「2回目」が18.4%であった。なお、来県が2回目以上の県外客の前回訪問時期については、「1年前」が47.4%、ついで「2年前」が21.5%であった。
(図5～6)

(図5) 来県回数



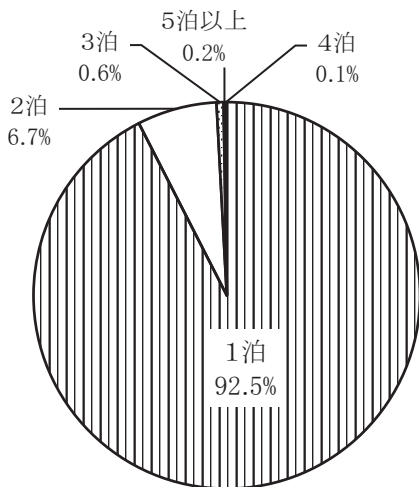
(図6) 前回訪問時期



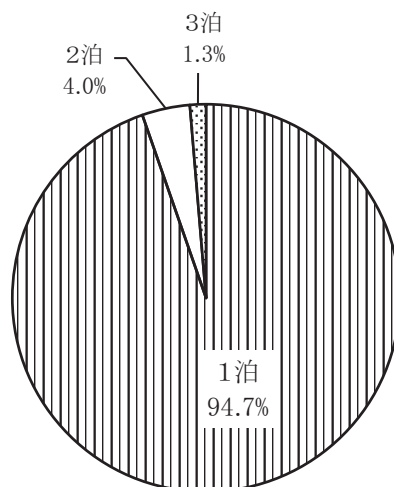
③ 県内宿泊日数

県内での宿泊日数は「1泊」が92.5%と最も多く、県内客では94.7%、県外客では92.4%を占めた。(図7～9)

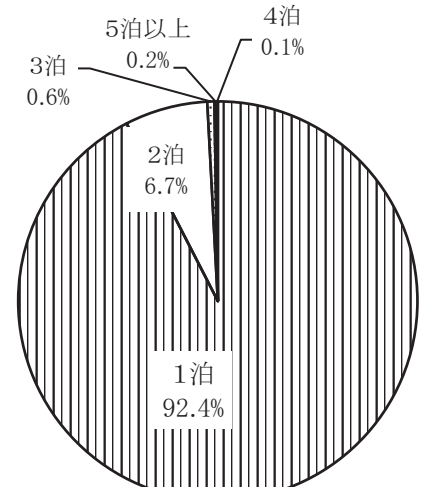
(図7) 県内宿泊日数



(図8) うち県内客



(図9) うち県外客

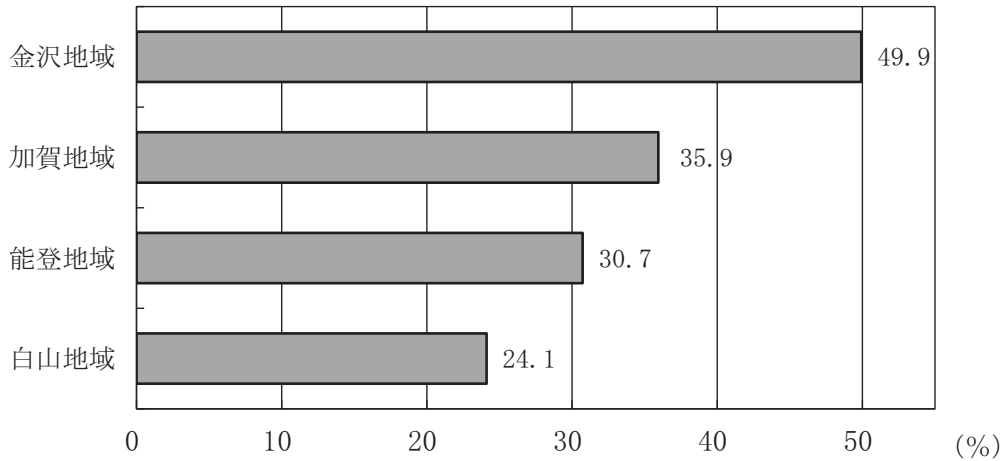


④ 県内での旅行先(複数回答)

地域別にみると、金沢地域を訪れた人が 49.9%と最も多く、加賀、能登、白山と続いている。

(図 10)

(図 10) 地域別訪問率



県内の複数地域を訪問した割合は、全体の 36.1%であり、金沢地域を含む場合がその大半を占めた。(表 1)

(表 1) 訪問地域数

訪問地域数	割合	内訳	
1 地域	63.9%	金沢	21.9%
		加賀	19.0%
		能登	16.2%
		白山	6.7%
2 地域	31.8%	金沢・能登	9.0%
		金沢・加賀	7.9%
		金沢・白山	6.9%
		加賀・白山	5.1%
		能登・白山	1.8%
		能登・加賀	1.1%
3 地域	4.1%	金沢・加賀・白山	1.7%
		金沢・能登・白山	1.5%
		金沢・能登・加賀	0.7%
		能登・加賀・白山	0.1%
4 地域	0.2%	金沢・能登・加賀・白山	0.2%
計	100.0%	-	-

⑤ 旅行先の県

今回の旅行で訪問した県数は「石川県のみ」が77.3%、「2県」が17.2%、「3県」が4.6%、「4県以上」が0.9%であった。(表2)

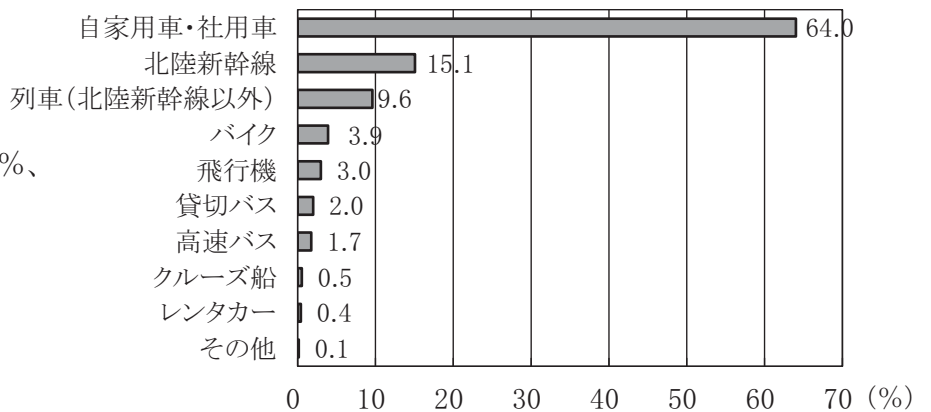
(表2) 旅行先の県

訪問県数	割合	内訳	
石川県のみ	77.3%	-	-
2 県	17.2%	石川県・福井県	8.6%
		石川県・富山県	4.4%
		石川県・岐阜県	3.4%
		石川県・長野県	0.5%
		その他の2県	0.4%
3 県	4.6%	石川県・福井県・岐阜県	2.2%
		石川県・富山県・福井県	1.1%
		石川県・富山県・岐阜県	0.2%
		石川県・岐阜県・長野県	0.2%
		石川県・富山県・長野県	0.1%
		石川県・福井県・長野県	0.0%
		その他の3県	0.8%
4 県以上	0.9%	-	-
計	100.0%	-	-

⑥ 利用交通手段(複数回答)

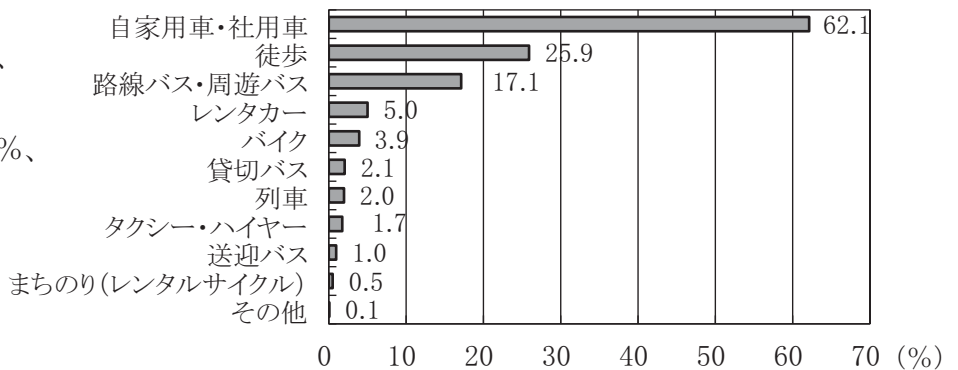
(図11) 往復利用交通手段

県外客が石川県への往復に利用した交通手段は、「自家用車・社用車」64.0%、「北陸新幹線」15.1%、「列車(北陸新幹線以外)」9.6%、「バイク」3.9%、「飛行機」3.0%、「貸切バス」2.0%、「高速バス」1.7%、「クルーズ船」0.5%、「レンタカー」0.4%、「その他」0.1%の順であった。(図11)



県外客が県内移動に利用した交通手段は、「自家用車・社用車」62.1%、「徒歩」25.9%、「路線バス・周遊バス」17.1%、「レンタカー」5.0%、「バイク」3.9%、「貸切バス」2.1%、「列車」2.0%、「タクシー・ハイヤー」1.7%、「送迎バス」1.0%、「まちのり(レンタルサイクル)」0.5%、「その他」0.1%の順であった。(図12)

(図12) 県内利用交通手段

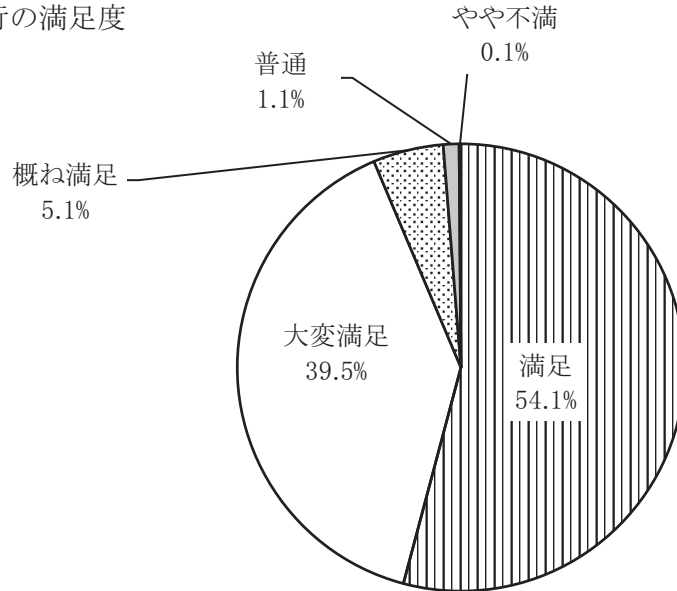


(3) 旅行の目的・感想等

① 旅行の満足度

「大変満足」が39.5%、「満足」が54.1%、「概ね満足」が5.1%となっており、本県への旅行に満足されている方が全体の98.7%であった。(図13)

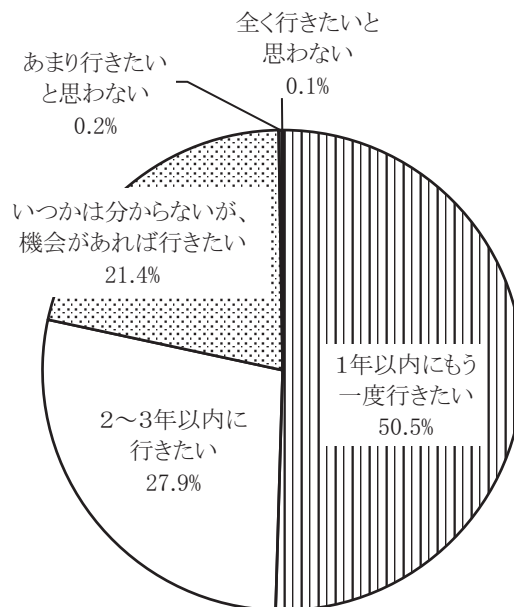
(図13) 旅行の満足度



② 再来訪意向

「1年以内にもう一度行きたい」が50.5%、「2～3年以内に行きたい」が27.9%で、早期の再来訪意向が高い方が全体の78.4%であった。(図14)

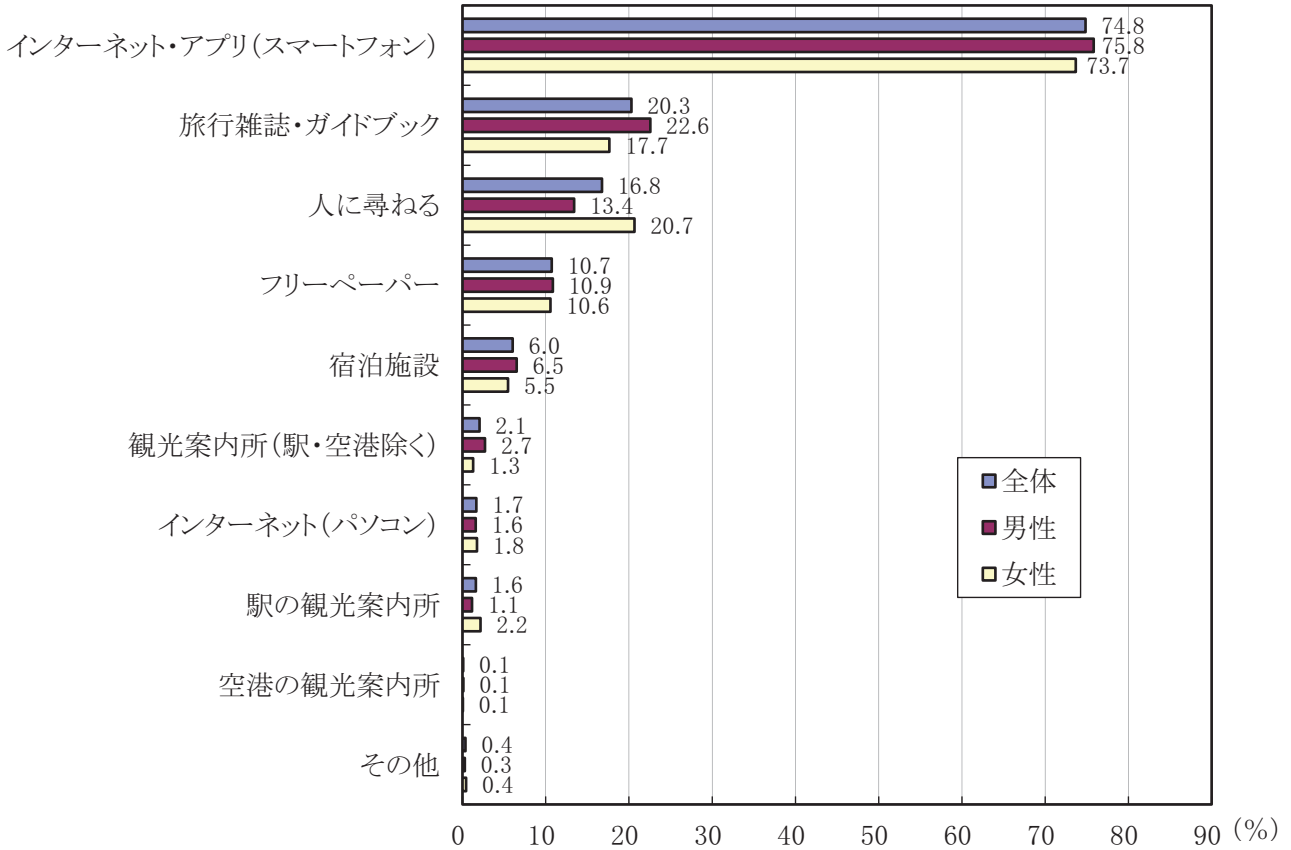
(図14) 旅行の再来訪意向



③ 旅行中の情報取得方法（複数回答）

全体では「インターネット・アプリ（スマートフォン）」が最も多く 74.8%、次いで「旅行雑誌・ガイドブック」が 20.3%、「人に尋ねる」が 16.8%となっている。（図 15）

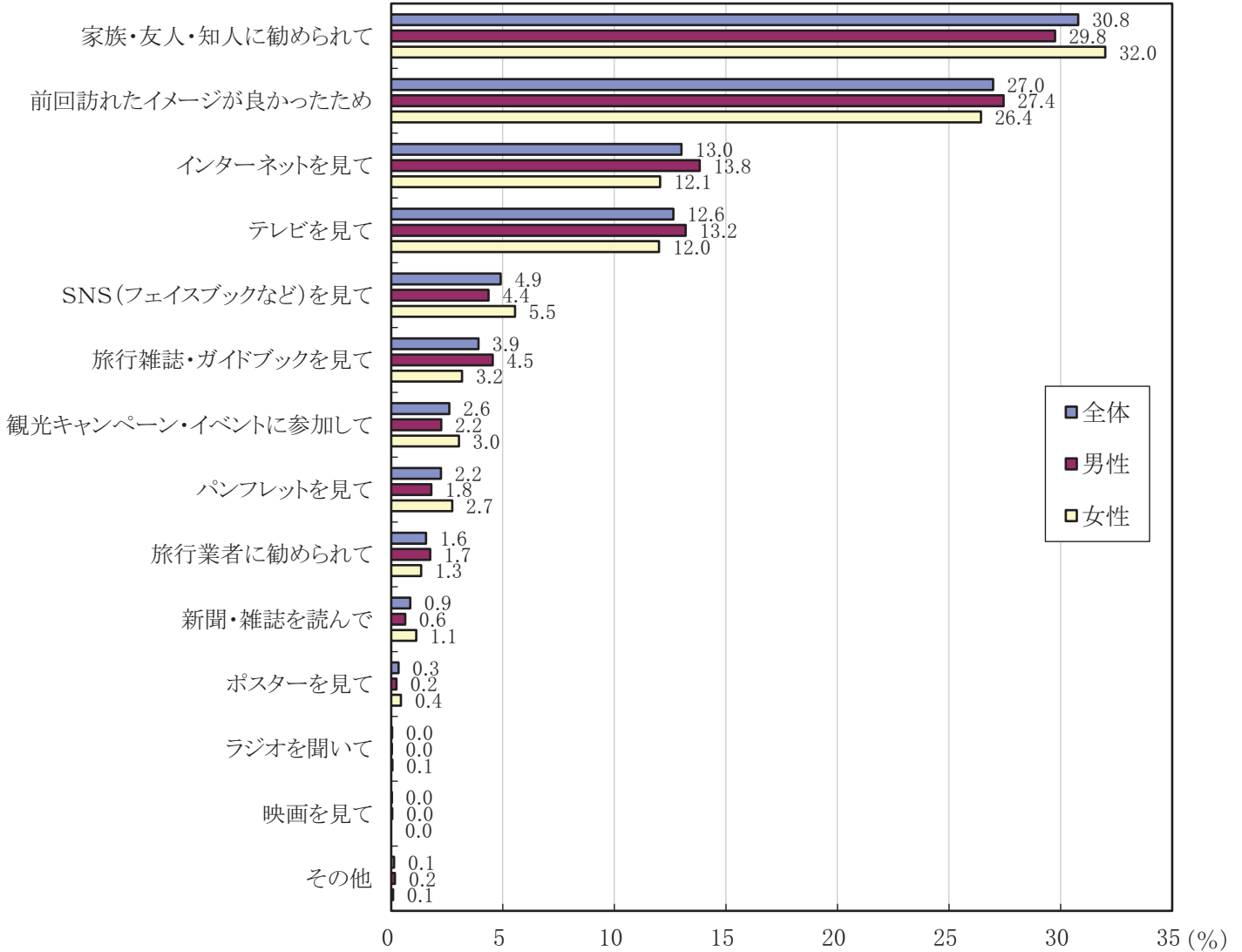
（図 15）旅行中の情報取得方法



④ 本県を旅行するきっかけ

「家族・友人・知人に勧められて」が最も多く 30.8%、次いで「前回訪れたイメージが良かったため」が 27.0%、「インターネットを見て」が 13.0%となっている。(図 16)

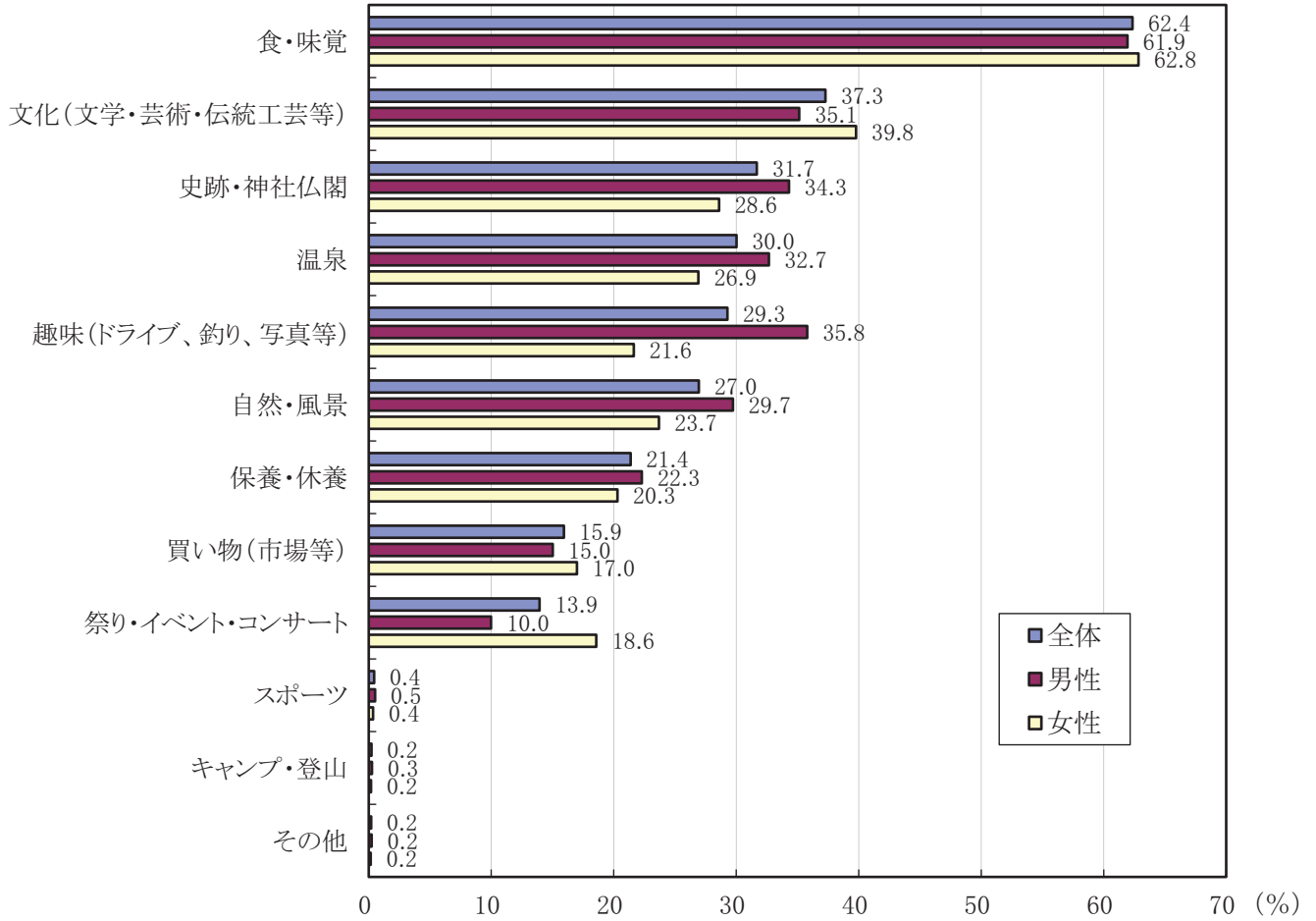
(図 16) 本県を旅行するきっかけ



⑤ 旅行の目当て（複数回答）

「食・味覚」が最も多く62.4%、次いで「文化（文学・芸術・伝統工芸等）」が37.3%、「史跡・神社仏閣」が31.7%の順となっている。（図17）

（図17）旅行の目的



【参考：令和元年度石川県観光動態調査 調査票記載内容】

令和元年度石川県観光動態調査

旅行に関するアンケート



1 最初にあなたご自身について教えてください。

- (1) 性別 ①男性 ②女性 (2) お住まい () 都道府県 ※県内の場合(市町名)
- (3) 年齢 ①20歳未満 ②20歳代 ③30歳代 ④40歳代 ⑤50歳代 ⑥60歳代 ⑦70歳代 ⑧80歳以上
- (4) ※県外の方のみ、お答えください。石川県へは何回目の来県ですか。
 ①初めて ②2回目 ③3回目 ④4回目 ⑤5回目以上 ⑥10回目以上
 ※2回目以上の方は → (前回の訪問時期 : 年前)

2 今回の旅行について教えてください。

- (1) 今回の旅行の目的は何ですか。※1つだけ ①ビジネス ②観光 ③帰省・知人訪問 ④その他
- (2) 今回の旅行は、あなた自身も含めて、何人で来ましたか。(人)
- (3) どなたと来られましたか。※1つだけ
 ①一人で ②夫婦・カップルで ③子供連れの家族で ④大人(18歳以上)のみの家族で
 ⑤友人・知人で ⑥団体で(職場、地域、サークル等) ⑦その他()
- (4) 今回の旅行は、日帰りですか、宿泊ですか。 ①日帰り ②宿泊(宿泊数 泊)
 →そのうち県内では何泊するか、いくつの施設に宿泊するかを記入ください。
 うち県内(泊)で 県内宿泊施設数(軒)
- (4-2) 県内宿泊者のみ、お答えください。県内では、今回どのような宿泊施設に宿泊されますか(ましたか)。
 ①実家や知人・親戚宅 ②旅館 ③ホテル ④ペンション・民宿 ⑤保養所・研修所
 ⑥キャンプ場 ⑦(キャンプ場以外の)車中泊・交通機関内での宿泊 ⑧別荘・リゾートマンション
 ⑨会員制の宿泊施設 ⑩その他()
- (5) 今回の旅行について、満足度をお答えください。
 ①大変満足 ②満足 ③おおむね満足 ④普通 ⑤やや不満 ⑥不満 ⑦来たばかりでまだ分からない
- (6) 今後、石川県の観光目的で訪れたいと思いますか。
 ①1年以内にもう一度行きたい ②2～3年以内に行きたい ③いつかは分からないが、機会があれば行きたい
 ④あまり行きたいと思わない ⑤全く行きたいと思わない

3 今回の旅行で訪問した場所、利用した交通機関について教えてください。

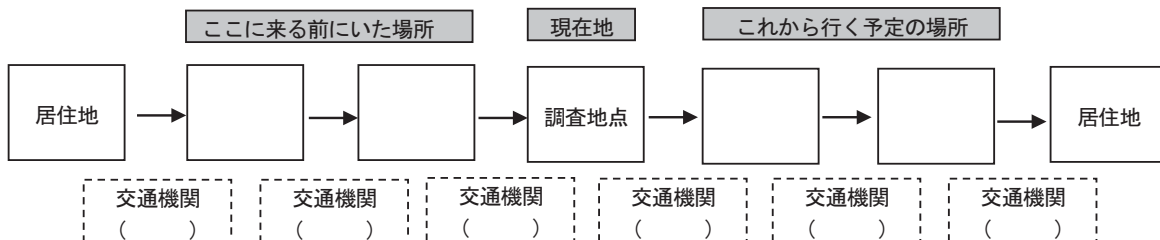
- (1) 今回の旅行での石川県以外の訪問県はどこですか。(当てはまるものすべてに○をつけてください)
 ①石川県のみ ②富山県 ③福井県 ④岐阜県 ⑤長野県 ⑥その他()

- (2) 今回の旅行で、石川県内の訪問地域はどこですか。
 (右の図を参考にして、当てはまるものすべてに○をつけてください。)

- ①能登地域 ②金沢地域 ③白山地域 ④加賀地域



- (3) 今回の旅行で訪れた県内の観光地と県内移動に用いた交通機関をご記入ください。
 これから訪問する観光地についても予定をご記入ください。
 ※観光地は別紙一覧表より、交通機関は下表より番号をお選びください。



【表】交通機関

- ①自家用車・社用車 ②レンタカー ③列車 ④路線バス・周遊バス ⑤貸切バス ⑥送迎バス
 ⑦タクシー・ハイヤー ⑧まちのり(レンタルサイクル) ⑨徒歩 ⑩バイク ⑪その他()

(4) ※**県外の方のみ**、お答えください。石川県への往復にどの交通機関を主に利用されましたか。

下記から選んでください。往路→() 復路→()

- ①自家用車・社用車 ②レンタカー ③列車(北陸新幹線以外) ④北陸新幹線 ⑤貸切バス ⑥送迎バス
⑦高速バス ⑧飛行機 ⑨クルーズ船 ⑩バイク ⑪その他()

(5) **県外から①自家用車・社用車、②レンタカー、⑤貸切バス、⑥送迎バス、⑦高速バス、⑩バイクを主に利用された方のみ**、お答えください。

石川県へはどの方面から出入りされましたか。(往復で経路が異なる場合は、複数○をつけてください。)

- ① 福井方面 ② 富山方面 ③ 岐阜方面

(6) **県外から⑧飛行機を利用された方のみ**、お答えください。

石川県への出入りにどの空港を利用されましたか。下記から選んでください。

往路→() 復路→()

- ①小松空港 ②のと里山空港 ③富山空港 ④その他() 空港)

(7) 今回の旅行で、使う1人当たりの費用(これから使う予定も含めて)を、項目別に教えてください。

※**県内での消費額**を、できる限り正確にご回答ください。(百円単位まで)

※今回の旅行がパック料金である場合、費用が県内のみか、県外分を含むかを選択ください。

※ □←表内の回答がグループ合計の場合はチェック

使用費用(1人当たり)					
①交通費	(県内分)	00 円	②宿泊費	(県内分)	00 円
③土産代	(県内分)	00 円	④飲食費	(県内分)	00 円
⑤入場料	(県内分)	00 円	⑥その他	(県内分)	00 円
⑦パック料金 の場合	00 円				
	□県内分のみ		□県内及び県外分含む		

4 今回の旅行の企画について教えてください。

(1) 今回、石川県を訪れるきっかけとなった媒体は何ですか。※**1つだけ**

- ①ポスターを見て ②パンフレットを見て ③旅行雑誌・ガイドブックを見て ④家族・友人・知人に勧められて
⑤旅行者に勧められて ⑥映画を見て ⑦テレビを見て ⑧ラジオを聞いて ⑨新聞・雑誌を読んで
⑩インターネットを見て ⑪観光キャンペーン・イベントに参加して ⑫前回訪れたイメージが良かったため
⑬SNS(フェイスブックなど)を見て ⑭その他()

(2) 石川県の旅行でのお目当ては何ですか。(当てはまるものすべてに○をつけてください。)

- ①食・味覚 ②温泉 ③祭り・イベント・コンサート ④自然・風景 ⑤保養・休養
⑥キャンプ・登山 ⑦スポーツ ⑧買い物(市場等) ⑨文化(文学・芸術・伝統工芸等)
⑩史跡・神社仏閣 ⑪趣味(ドライブ・釣り・写真等) ⑫その他()

(3) 石川県の**旅行する前に**、どうやって観光情報を取得しましたか。(当てはまるものすべてに○をつけてください。)

- ①インターネット(観光ホームページ等) ②インターネット(SNS) ③旅行雑誌・ガイドブック
④フリーペーパー ⑤家族・友人・知人 ⑥旅行者
⑦観光案内所 ⑧観光パンフレット ⑨その他()

(4) 石川県の**旅行中に**、どうやって観光情報を取得しましたか。(当てはまるものすべてに○をつけてください。)

- ①インターネット(パソコン) ②インターネット・アプリ(スマートフォン) ③旅行雑誌・ガイドブック
④フリーペーパー ⑤駅の観光案内所 ⑥空港の観光案内所 ⑦観光案内所(駅・空港除く)
⑧宿泊施設 ⑨人に尋ねる ⑩その他()

ご旅行中の貴重な時間にご協力いただき、誠にありがとうございました。

Ⅲ 令和元年度外国人観光動態調査

1 調査の概要

- (1) 目的
本県を訪れる外国人旅行者の旅行実態について把握し、より適切な観光施策を推進するための基礎資料とするもの。
- (2) 調査年月
令和元年7月～令和2年3月
- (3) 調査地点
兼六園
- (4) 集計数
1,006件
- (5) 実施言語
英語、仏語、独語、伊語、スペイン語、韓国語、中国語繁体字、中国語簡体字、タイ語
- (6) その他
調査に時間を要するため、サンプルは比較的滞在時間に余裕のある個人旅行者にやや偏りがある。

2 調査結果

- (1) アンケート回答者居住地
台湾 106件、香港 70件、中国 67件、韓国 4件、東南アジア 55件、
欧州 298件、米国 104件、豪州 86件、その他 216件
- (2) 年齢
全体的に20～40代が多いが、香港は50代、豪州は50～60代が多い（表1）。

（表1）年齢

	20歳未満	20代	30代	40代	50代	60代	70歳以上
台湾	10.4%	19.8%	12.3%	29.2%	17.0%	9.4%	1.9%
香港	4.3%	12.9%	18.6%	18.6%	27.1%	15.7%	2.9%
中国	16.4%	14.9%	22.4%	23.9%	9.0%	9.0%	4.5%
韓国	-	25.0%	-	50.0%	25.0%	-	-
東南アジア	16.4%	45.5%	16.4%	9.1%	9.1%	3.6%	-
欧州	6.0%	15.8%	32.9%	21.5%	18.8%	5.0%	-
米国	9.7%	26.2%	25.2%	14.6%	3.9%	11.7%	8.7%
豪州	8.1%	16.3%	12.8%	15.1%	22.1%	23.3%	2.3%
その他	6.9%	24.5%	25.0%	16.2%	14.4%	11.6%	1.4%
全体	8.4%	20.6%	23.8%	19.3%	15.8%	10.0%	2.1%

(3) 来日・来県回数

来日回数は、東南アジア、欧米豪では1回目が最も多く、台湾・香港・中国・韓国は4回目以上が最も多い(表2)。

来県回数は、いずれの地域も1回目が最も多い(表3)。

(表2) 来日回数

	1回目	2回目	3回目	4回目以上
台湾	18.9%	7.5%	18.9%	54.7%
香港	8.6%	4.3%	2.9%	84.3%
中国	28.4%	16.4%	19.4%	35.8%
韓国	-	25.0%	-	75.0%
東南アジア	36.4%	27.3%	7.3%	29.1%
欧州	83.9%	8.7%	3.7%	3.7%
米国	64.1%	11.7%	11.7%	12.6%
豪州	67.4%	12.8%	9.3%	10.5%
その他	68.1%	11.7%	6.1%	14.1%
全体	58.3%	11.2%	8.3%	22.3%

(表3) 来県回数

	1回目	2回目	3回目	4回目以上
台湾	71.7%	18.9%	2.8%	6.6%
香港	82.9%	11.4%	-	5.7%
中国	94.0%	3.0%	-	3.0%
韓国	75.0%	-	-	25.0%
東南アジア	87.3%	10.9%	-	1.8%
欧州	97.3%	2.3%	0.3%	-
米国	89.3%	4.9%	1.9%	3.9%
豪州	92.9%	7.1%	-	-
その他	85.0%	5.6%	4.7%	4.7%
全体	88.9%	6.6%	1.6%	2.9%

(4) 同行者(複数回答)

全体的に家族・親族や夫婦・恋人が多いが、東南アジアでは友人・知人が多い(表4)。

(表4) 同行者

	1人	夫婦・恋人	友人・知人	家族・親族	職場の関係者	その他
台湾	5.7%	13.2%	22.6%	56.6%	3.8%	0.9%
香港	-	11.4%	22.9%	62.9%	2.9%	-
中国	6.0%	28.4%	19.4%	49.3%	-	-
韓国	-	100.0%	-	-	-	-
東南アジア	1.8%	3.6%	49.1%	38.2%	7.3%	-
欧州	2.3%	55.0%	16.1%	22.8%	3.0%	1.7%
米国	7.7%	30.8%	27.9%	31.7%	-	1.9%
豪州	2.3%	33.7%	11.6%	50.0%	1.2%	1.2%
その他	5.6%	32.1%	32.6%	32.1%	1.4%	2.8%
全体	4.0%	33.9%	23.6%	36.9%	2.3%	1.5%

(5) 旅行形態・目的

旅行形態は、アジアは概ね団体旅行が多く、欧米豪は個人旅行が多い（表5）。

旅行目的は、いずれの地域も観光目的が最も多い（表6）。

(表5) 旅行形態

	団体旅行	個人旅行
台湾	77.4%	22.6%
香港	51.4%	48.6%
中国	56.7%	43.3%
韓国	-	100.0%
東南アジア	52.7%	47.3%
欧州	28.6%	71.4%
米国	24.0%	76.0%
豪州	22.1%	77.9%
その他	24.7%	75.3%
全体	36.6%	63.4%

(表6) 旅行目的

	観光	ビジネス	教育旅行	報奨旅行	国際会議・学会	その他
台湾	87.5%	3.8%	3.8%	-	4.8%	-
香港	98.6%	1.4%	-	-	-	-
中国	88.9%	-	7.9%	-	1.6%	1.6%
韓国	75.0%	-	-	-	-	25.0%
東南アジア	65.4%	13.5%	19.2%	-	1.9%	-
欧州	82.7%	2.4%	0.3%	-	2.1%	12.5%
米国	96.8%	-	1.1%	-	-	2.1%
豪州	96.4%	-	-	-	-	3.6%
その他	75.5%	-	8.2%	1.0%	3.4%	12.0%
全体	84.8%	2.0%	3.9%	0.2%	2.1%	7.0%

(6) 県内滞在期間

香港、韓国以外の地域では、1日間・2日間の合計が過半数を占めている（表7）。

(表7) 県内滞在期間

	1日間	2日間	3日間	4日間	5日間	6～10日間	11日間以上
台湾	31.2%	33.3%	7.5%	4.3%	6.5%	16.1%	1.1%
香港	29.3%	15.5%	27.6%	24.1%	3.4%	-	-
中国	28.8%	28.8%	24.2%	9.1%	7.6%	-	1.5%
韓国	-	-	100.0%	-	-	-	-
東南アジア	43.9%	7.3%	14.6%	12.2%	-	19.5%	2.4%
欧州	17.2%	50.5%	23.7%	4.3%	1.4%	1.1%	1.8%
米国	15.9%	42.0%	22.7%	6.8%	5.7%	5.7%	1.1%
豪州	27.1%	30.6%	29.4%	8.2%	4.7%	-	-
その他	43.4%	21.7%	16.7%	8.1%	0.5%	3.0%	6.6%
全体	27.9%	33.9%	21.1%	7.7%	3.0%	4.1%	2.4%

(7) 宿泊施設（複数回答）

いずれの地域もシティホテルの利用が最も多い。その次には、多くの地域でビジネスホテルが続くが、中国、台湾は温泉旅館、米国、豪州は民泊の利用が多い（表8）。

(表8) 宿泊施設

	シティホテル	ビジネスホテル	温泉旅館	旅館	ゲストハウス	民泊	親族・知人宅	その他
台湾	38.0%	33.0%	21.0%	6.0%	-	6.0%	2.0%	-
香港	68.2%	27.3%	6.1%	-	-	-	-	-
中国	47.0%	4.5%	21.2%	16.7%	-	3.0%	1.5%	7.6%
韓国	50.0%	25.0%	-	-	-	-	25.0%	-
東南アジア	63.8%	12.8%	6.4%	4.3%	8.5%	2.1%	4.3%	2.1%
欧州	61.9%	19.2%	1.0%	6.9%	8.2%	5.5%	0.7%	1.7%
米国	45.1%	15.7%	1.0%	1.0%	11.8%	17.6%	5.9%	2.9%
豪州	71.1%	10.5%	-	2.6%	6.6%	13.2%	-	1.3%
その他	41.8%	24.5%	1.5%	14.3%	4.1%	7.7%	5.1%	8.2%
全体	53.6%	19.9%	5.2%	7.4%	5.6%	7.2%	2.5%	3.3%

(8) 石川県を訪れた目的（複数回答）

観光地は、兼六園に加えて、全体的に金沢城、武家屋敷、茶屋街を目的としている割合が高い（表9）。

体験等は、すべての地域で食を目的としている割合が高く、中国は温泉の割合も高い（表10）。

(表9) 石川県を訪れた目的[観光地]

	兼六園	金沢城	武家屋敷	茶屋街	輪島朝市	那谷寺
台湾	94.6%	71.0%	17.2%	74.2%	4.3%	7.5%
香港	87.7%	60.0%	1.5%	56.9%	9.2%	-
中国	84.5%	56.9%	27.6%	56.9%	12.1%	1.7%
韓国	100.0%	75.0%	75.0%	75.0%	-	-
東南アジア	83.6%	65.5%	25.5%	34.5%	1.8%	3.6%
欧州	96.9%	87.7%	72.3%	63.4%	4.1%	3.4%
米国	99.0%	82.7%	52.9%	68.3%	6.7%	7.7%
豪州	90.6%	82.4%	63.5%	50.6%	2.4%	2.4%
その他	95.3%	76.8%	62.6%	62.6%	9.0%	5.2%
全体	93.9%	77.7%	51.9%	61.2%	6.0%	4.2%

(表10) 石川県を訪れた目的[体験等]

	食	温泉	伝統工芸	伝統文化	新幹線乗車
台湾	77.0%	24.3%	39.2%	50.0%	12.2%
香港	77.1%	20.0%	11.4%	14.3%	14.3%
中国	84.1%	54.5%	34.1%	22.7%	34.1%
韓国	100.0%	-	25.0%	-	-
東南アジア	87.2%	10.3%	23.1%	7.7%	10.3%
欧州	86.9%	10.2%	16.8%	25.8%	18.0%
米国	82.7%	6.2%	27.2%	24.7%	8.6%
豪州	90.8%	7.7%	32.3%	24.6%	9.2%
その他	90.7%	26.7%	12.8%	22.7%	14.0%
全体	86.1%	17.7%	21.6%	25.5%	15.0%

(9) 石川県への旅行を検討したきっかけ（複数回答）

友人・知人のすすめが最も多く、多くの国ではインターネット、ガイドブックが続く。東南アジアなどではSNSの割合も高い（表11）。

(表11) 石川県への旅行を検討したきっかけ

	友人・知人	インターネット	ガイドブック	SNS	TVメディア	国内 観光案内所	ポスター等	本県在住の 家族・知人	旅行博等	その他
台湾	37.1%	32.4%	16.2%	12.4%	9.5%	4.8%	5.7%	1.9%	4.8%	1.9%
香港	35.3%	23.5%	19.1%	10.3%	17.6%	11.8%	1.5%	4.4%	-	1.5%
中国	46.3%	17.9%	20.9%	7.5%	7.5%	3.0%	7.5%	4.5%	-	11.9%
韓国	100.0%	100.0%	-	100.0%	-	-	-	-	-	0.0%
東南アジア	50.0%	40.7%	1.9%	31.5%	3.7%	-	1.9%	1.9%	-	1.9%
欧州	34.1%	23.7%	26.1%	11.8%	2.1%	3.5%	0.3%	1.0%	-	28.2%
米国	43.6%	20.8%	26.7%	15.8%	5.9%	1.0%	1.0%	4.0%	-	28.7%
豪州	50.0%	41.5%	20.7%	8.5%	2.4%	2.4%	2.4%	1.2%	1.2%	14.6%
その他	47.5%	26.0%	20.0%	9.0%	2.5%	3.0%	2.0%	1.0%	0.5%	21.0%
全体	41.6%	27.1%	21.1%	12.4%	5.0%	3.5%	2.2%	2.0%	0.7%	18.2%

(10) 石川県を訪問するために利用した交通手段

欧米豪では北陸新幹線の利用割合が極めて高く、香港ではレンタカー、東南アジアでは高速バスの利用割合が高い（表12）。

(表12) 石川県を訪問するために利用した交通手段

	飛行機	北陸新幹線	鉄道在来線	高速バス	借上バス	レンタカー	ハイヤー タクシー	船(クルーズ)	その他
台湾	17.5%	33.0%	5.8%	1.0%	24.3%	17.5%	-	-	1.0%
香港	11.4%	12.9%	18.6%	7.1%	4.3%	42.9%	2.9%	-	-
中国	8.2%	31.1%	16.4%	19.7%	8.2%	4.9%	8.2%	-	3.3%
韓国	-	75.0%	-	25.0%	-	-	-	-	-
東南アジア	2.0%	20.4%	8.2%	36.7%	16.3%	16.3%	-	-	-
欧州	1.4%	66.8%	22.8%	5.2%	2.8%	0.7%	-	0.3%	-
米国	2.9%	65.0%	14.6%	4.9%	7.8%	1.0%	-	-	3.9%
豪州	5.9%	57.6%	27.1%	2.4%	3.5%	-	2.4%	-	1.2%
その他	2.0%	58.5%	25.4%	5.4%	5.4%	0.5%	0.5%	1.5%	1.0%
全体	5.0%	52.0%	19.5%	7.2%	7.3%	6.5%	1.0%	0.4%	1.0%

(11) 訪問ルート

① 出入国空港

出入国ともに欧米豪では東京（成田・羽田）が最も多く、台湾、香港、中国では名古屋（中部）、東南アジアでは大阪（関空）が最も多くなっている（表13、14）。

また、台湾では小松の割合が3割近くあり、中部に次いで多い。

(表13) 入国空港

	小松	富山	成田	羽田	関西	中部	新千歳	その他
台湾	27.2%	8.7%	6.8%	16.5%	3.9%	35.0%	1.9%	-
香港	7.1%	-	7.1%	-	25.7%	55.7%	-	4.3%
中国	7.6%	3.0%	16.7%	9.1%	25.8%	33.3%	4.5%	-
韓国	-	-	25.0%	75.0%	-	-	-	-
東南アジア	19.2%	-	17.3%	9.6%	50.0%	3.8%	-	-
欧州	-	-	53.7%	29.3%	15.3%	-	-	1.7%
米国	-	-	78.6%	7.1%	13.3%	-	1.0%	-
豪州	-	-	64.2%	6.2%	25.9%	-	3.7%	-
その他	0.5%	-	58.1%	20.2%	19.2%	-	-	2.0%
全体	5.1%	1.1%	44.9%	17.4%	18.9%	10.3%	0.9%	1.3%

(表14) 出国空港

	小松	富山	成田	羽田	関西	中部	新千歳	その他
台湾	27.6%	5.1%	7.1%	17.3%	7.1%	34.7%	-	1.0%
香港	21.9%	-	3.1%	1.6%	32.8%	40.6%	-	-
中国	6.5%	3.2%	12.9%	14.5%	22.6%	32.3%	-	8.1%
韓国	-	-	-	75.0%	-	-	25.0%	-
東南アジア	20.4%	-	18.4%	10.2%	46.9%	4.1%	-	-
欧州	-	-	59.0%	21.2%	18.0%	-	0.4%	1.4%
米国	1.1%	-	71.7%	6.5%	12.0%	4.3%	2.2%	2.2%
豪州	-	-	52.5%	7.5%	35.0%	-	2.5%	2.5%
その他	1.0%	-	50.3%	15.7%	27.4%	3.0%	-	2.5%
全体	6.2%	0.8%	43.1%	14.9%	22.5%	9.9%	0.6%	2.0%

② 訪問地域（複数回答）

全体的に東京、京都、大阪、飛騨高山を訪問する割合が高いが、香港、中国は名古屋が最も高くなっている（表15）。

(表15) 訪問地域

	1位	2位	3位	4位	5位
台湾	白川郷 54.4%	東京 48.1%	名古屋 46.8%	飛騨高山 43.0%	富山 31.6%
香港	名古屋 55.0%	白川郷／大阪 40.0% (同率)		飛騨高山 33.3%	京都 25.0%
中国	名古屋 52.8%	大阪 47.2%	白川郷 41.5%	東京／飛騨高山 39.6% (同率)	
韓国	東京 100.0%	箱根／富士山 50.0% (同率)		北海道／飛騨高山／京都 25.0% (同率)	
東南アジア	大阪 65.1%	白川郷 48.8%	東京 44.2%	飛騨高山 39.5%	京都 37.2%
欧州	東京 97.9%	京都 92.9%	大阪 79.2%	飛騨高山 59.4%	奈良 55.8%
米国	東京 90.9%	京都 87.9%	大阪 69.7%	飛騨高山 42.4%	富士山 31.3%
豪州	東京 95.3%	京都 81.2%	大阪 75.3%	長野 43.5%	富士山 41.2%
その他	東京 91.9%	京都 70.3%	大阪 67.5%	富士山 26.8%	箱根 26.3%
全体	東京 80.0%	京都 68.5%	大阪 64.5%	飛騨高山 41.9%	奈良 29.6%

〈参考資料〉

1 主要観光施設別利用者数

観光地 及び施設名		利用 者 数 (千人)		
		平成29年	平成30年	令和元年
金 沢 地 域	兼 六 園	2,797	2,750	2,754
	金 沢 城 公 園	2,283	2,178	2,332
	県 立 美 術 館	418	493	374
	県 立 歴 史 博 物 館	157	172	156
	県 立 伝 統 産 業 工 芸 館	137	120	147
	成 巽 閣	88	90	80
	妙 立 寺	235	203	179
	金 沢 2 1 世 紀 美 術 館	2,371	2,515	2,608
	武 家 屋 敷 跡 野 村 家	212	215	209
	前 田 土 佐 守 家 資 料 館	26	25	30
	金 沢 湯 涌 夢 二 館	13	10	10
	奥 卯 辰 山 健 民 公 園	199	171	169
	西 田 幾 多 郎 記 念 哲 学 館	33	29	28
	石 川 ル ー ツ 交 流 館	12	12	10
	石 川 県 森 林 公 園	190	166	192
	石 川 県 政 記 念 し い の き 迎 賓 館	429	428	413
	健 民 海 浜 公 園	158	155	153
	石 川 四 高 記 念 文 化 交 流 館	201	202	205
	大 野 か ら く り 記 念 館	38	33	38
	銭 屋 五 兵 衛 記 念 館	12	11	11
鈴 木 大 拙 館	71	78	80	
加 賀 地 域	那 谷 寺	186	160	160
	安 宅 の 関	38	48	76
	大 倉 岳 高 原	37	43	8
	航 空 プ ラ ザ	295	268	280
	ゆ の く に の 森	167	163	183
	中 谷 宇 吉 郎 雪 の 科 学 館	27	28	28
	加 賀 フ ル ー ツ ラ ン ド	82	75	75
	御 菓 子 城 加 賀 藩	83	43	41
	ゆ け む り 健 康 村	230	222	242
	石 川 県 九 谷 焼 美 術 館	23	21	20
	魯 山 人 寓 居 跡 いろ は 草 庵	14	13	15
	辰 口 丘 陵 公 園	305	258	271
	い し か わ 動 物 園	363	317	335
	松 井 秀 喜 ハ ー ス ホ ー ル ミ ュ ー ジ ャ ム	34	37	36
	木 場 潟 公 園	726	712	765
山 代 温 泉 古 総 湯	44	43	49	

観光地 及び施設名		区 分		
		利 用 者 数 (千人)		
		平成29年	平成30年	令和元年
白 山 地 域	獅 子 吼 高 原	117	145	158
	白 山 比 咩 神 社	919	908	1,037
	ふ れ あ い 昆 虫 館	103	99	105
	中 宮 展 示 館	29	32	19
	吉 野 工 芸 の 里	106	127	120
	バ ー ド ハ ミ ン グ 鳥 越	49	41	41
	白 山 一 里 野 公 園	64	58	56
	温 泉 セ ン タ ー 天 領	17	14	16
	白 山 登 山 (室 堂 等 宿 泊 者)	26	20	19
	白 山 恐 竜 パ ー ク 白 峰	16	15	16
能 登 地 域	千 里 浜	799	771	885
	気 多 大 社	837	823	844
	妙 成 寺	66	70	65
	コ ス モ ア イ ル 羽 咋	52	58	47
	巖 門	99	89	90
	ア ク ア パ ー ク シ ・ オ ン	234	219	211
	花 の ミ ュ ー ジ ア ム フ ロ ー リ イ	52	56	53
	ア リ ス 館 志 賀	64	68	64
	七 尾 美 術 館	38	41	32
	能 登 食 祭 市 場	785	754	787
	の と 蘭 ノ 国	38	40	39
	の と じ ま 水 族 館	374	480	463
	ひ ょ っ こ り 温 泉 島 の 湯	121	107	111
	總 持 寺 祖 院	47	47	49
	上 時 国 家	13	12	9
	輪 島 朝 市	635	567	523
	輪 島 キ リ コ 会 館	86	80	69
	縄 文 真 脇 温 泉 浴 場	17	17	16
	柳 田 植 物 公 園	54	56	55
	能 登 島 ガ ラ ス 美 術 館	37	37	35
健 康 の 森	32	28	32	
の と 海 洋 ふ れ あ い セ ン タ ー	13	15	14	

2 令和元年に実施した主な祭り・イベントの入り込み状況

単位：人

地域名	市町名	祭り・イベント名	開催日	入り込み数
金 沢 地 域	金 沢 市	フードピア金沢	1/26～2/28	35,023
		夜の金沢城・兼六園ライトアップ	2/1～19、4/5～4/13、 4/26～5/5、5/31～6/2、 7/13～14、7/19～20、 8/2～3、8/10～11、 8/16～17、8/23～24、 9/13～17、11/1～24	358,436
		いしかわ・金沢 風と緑の楽都音楽祭2019	4/28～5/5	113,234
		百万石菓子百工展	5/3～5	46,437
		金沢百万石まつり	5/31～6/2	595,600
		港フェスタいしかわin金沢	7/13	11,000
		金沢アカペラタウン2019	8/23～25	37,800
		金沢JAZZ STREET2019	9/13～16	117,400
	白 山 市 (松任・美川)	緑と花のフェスティバル	4/27～28	14,000
		美川おかえり祭り	5/18～19	45,000
		サマーフェスティバルHAKUSAN (松任まつり)	8/18	25,000
	野々市市	野々市じょんからまつり	8/3～4	32,219
	津 幡 町	俱利伽羅さん八重桜まつり	4/28～5/5	23,276
		つばた町民八朔まつり	7/27	10,000
	内 灘 町	世界の凧の祭典	5/12	25,000
		内灘町民夏まつり	7/28	16,000
加 賀 地 域	小 松 市	お旅まつり	5/10～12	260,000
		航空祭	9/16	129,000
	加 賀 市	山中漆器まつり	5/3～4	50,000
		山代温泉菖蒲湯まつり	6/4～5	30,000
		ふるさと山中夏まつり	7/20～8/25	16,543
		片山津温泉湯のまつり	8/24～25	20,257
		山中温泉こいこい祭	9/22～23	18,000
	能 美 市	九谷茶碗まつり	5/3～5	180,000
		根上り七夕まつり	7/27～28	10,000
九谷陶芸村まつり		9/21～22	15,000	
白 山 地 域	白 山 市 (白山ろく)	灯りであつなぐ1300年	7/13～9/29	23,000
		雪だるままつり	2/2、2/8	8,000
		ふじ祭り	5/3～4	15,000
		鳥越一向一揆まつり	8/4	5,000
		ほうらい祭り	10/5～6	20,000

単位：人

地域名	市町名	祭り・イベント名	開催日	入り込み数
能登地域	七尾市	第30回和倉温泉北國春花火	4/6	13,000
		花嫁のれん展	4/29～5/12	88,000
		青柏祭	5/3～5	120,000
		能登よさこい祭り	6/7～9	10,000
		七尾港まつり	7/13～14	27,000
		和倉温泉わくわく夏まつり	7/27～8/18	11,807
		石崎奉燈祭	8/3	33,000
		和倉温泉夏花火	8/1	13,000
		お熊甲祭	9/20	9,500
	輪島市	輪島あえの風冬まつり	2/9～17	25,340
		曳山祭	4/4～6	4,000
		輪島市民まつり	6/1～2	106,500
		輪島あわびまつり	7/28	30,000
		名舟大祭	7/31～8/1	4,000
		輪島大祭	8/22～25	55,000
		輪島かにまつり	11/17	30,000
	珠洲市	食祭「珠洲まるかじり」	2/24	14,000
		大谷川鯉のぼりフェスティバル	5/3～4	7,500
		飯田燈籠山祭り	7/20～21	13,000
		宝立七夕キリコまつり	8/3	4,867
		蛸島キリコ祭り	9/10～11	7,000
	羽咋市	千里浜砂像	5/7～11/30	37,700
	志賀町	志賀町祭 大漁起舟祭	2/11	30,000
		富木八朔祭礼	8/24～25	28,000
	宝達志水町	YOSAKOIソーラン日本海本祭	10/18～20	10,000
	中能登町	織姫 夏ものがたり	7/27	10,000
	穴水町	雪中ジャンボかきまつり2019	2/9～10	57,000
		第57回長谷部まつり	7/14	4,403
能登町	あばれ祭り	7/5～6	55,000	
	ござれ祭り	8/17	6,500	
	にわか祭り	8/24	9,500	

※ 原則、入り込み数が約5千人以上のものを中心に掲載している。

3 地域別宿泊施設数及び収容人員

(令和元年10月1日現在)

地域	宿泊施設		ホテル						簡易宿所		会社・団体の宿泊所		合計			
	旅館		ホテル		リゾートホテル		ビジネスホテル		シティホテル		軒数(軒)	収容人員(人)	軒数(軒)	収容人員(人)		
	軒数(軒)	収容人員(人)	軒数(軒)	収容人員(人)	軒数(軒)	収容人員(人)	軒数(軒)	収容人員(人)	軒数(軒)	収容人員(人)						
全体	225	27,873	132	24,148	16	3,590	104	17,525	12	3,033	414	9,918	6	439	777	62,378
金沢地域計	45	1,934	78	17,365	0	0	67	14,491	11	2,874	210	3,714	0	0	333	23,013
金沢市	8	458	0	0	0	0	0	0	0	3	62	0	0	0	11	520
湯涌温泉	25	847	71	16,652	0	0	60	13,778	11	2,874	201	3,441	0	0	297	20,940
その他	33	1,305	71	16,652	0	0	60	13,778	11	2,874	204	3,503	0	0	308	21,460
計	2	135	1	45	0	0	1	45	0	0	1	50	0	0	4	230
かほく市	2	32	4	453	0	0	4	453	0	0	1	80	0	0	7	565
旧松任市	2	31	1	170	0	0	1	170	0	0	3	33	0	0	6	234
旧美川町	4	63	5	623	0	0	5	623	0	0	4	113	0	0	13	799
計	2	170	0	0	0	0	0	0	0	0	0	0	0	0	2	170
野々市市	3	169	0	0	0	0	0	0	0	0	0	0	0	0	3	169
津幡町	1	92	1	45	0	0	1	45	0	0	1	48	0	0	3	185
内灘町	68	14,542	26	4,219	9	2,357	16	1,703	1	159	21	628	3	242	118	19,631
加賀地域計	7	1,493	3	672	2	500	1	172	0	0	0	0	0	0	10	2,165
小松市	6	275	13	1,440	0	0	12	1,281	1	159	4	327	1	60	24	2,102
栗津温泉	13	1,768	16	2,112	2	500	13	1,453	1	159	4	327	1	60	34	4,267
その他	20	5,518	3	547	2	507	1	40	0	0	3	35	0	0	26	6,100
山代温泉	10	3,340	3	760	3	760	0	0	0	0	1	11	0	0	14	4,111
片山津温泉	18	3,123	2	590	2	590	0	0	0	0	3	22	1	124	24	3,859
山中温泉	3	165	2	210	0	0	2	210	0	0	7	178	1	58	13	611
その他	51	12,146	10	2,107	7	1,857	3	250	0	0	14	246	2	182	77	14,681
計	3	535	0	0	0	0	0	0	0	0	1	8	0	0	4	543
能美市	1	93	0	0	0	0	0	0	0	0	2	47	0	0	3	140
辰口温泉	4	628	0	0	0	0	0	0	0	3	55	0	0	7	683	
その他	0	0	0	0	0	0	0	0	0	0	0	0	0	0	0	0
計	30	1,523	1	8	0	0	1	8	0	0	15	567	1	100	47	2,198
白山地域計	5	221	1	8	0	0	1	8	0	0	4	145	1	100	11	474
旧鶴来町	3	110	0	0	0	0	0	0	0	0	4	42	0	0	7	152
旧河内村	1	55	0	0	0	0	0	0	0	0	0	0	0	0	1	55
旧吉野谷村	2	60	0	0	0	0	0	0	0	0	1	10	0	0	3	70
中宮温泉	3	115	0	0	0	0	0	0	0	0	1	10	0	0	4	125
その他	0	0	0	0	0	0	0	0	0	0	0	0	0	0	0	0
計	0	0	0	0	0	0	0	0	0	0	1	20	0	0	1	20
旧鳥越村	1	120	0	0	0	0	0	0	0	0	0	0	0	0	1	120
旧尾口村	10	463	0	0	0	0	0	0	0	0	1	15	0	0	11	478
岩間温泉	0	0	0	0	0	0	0	0	0	0	1	15	0	0	1	15
一里野温泉	1	200	0	0	0	0	0	0	0	0	1	130	0	0	2	330
瀬女温泉	12	783	0	0	0	0	0	0	0	0	3	160	0	0	15	943
その他	7	294	0	0	0	0	0	0	0	0	2	190	0	0	9	484
計	82	9,874	27	2,556	7	1,233	20	1,323	0	0	168	5,009	2	97	279	17,536
能登地域計	24	6,651	3	289	0	0	3	289	0	0	3	77	0	0	30	7,017
七尾市	3	125	0	0	0	0	0	0	0	0	27	708	0	0	30	833
和倉温泉	8	358	6	374	1	30	5	344	0	0	8	197	0	0	22	929
旧能登島町	35	7,134	9	663	1	30	8	633	0	0	38	982	0	0	82	8,779
その他	7	964	0	0	0	0	0	0	0	0	8	193	0	0	15	1,157
輪島温泉郷	0	0	1	100	1	100	0	0	0	0	6	103	0	0	7	203
旧門前町	5	107	2	300	0	0	2	300	0	0	14	355	0	0	21	762
その他	12	1,071	3	400	1	100	2	300	0	0	28	651	0	0	43	2,122
計	13	577	1	120	1	120	0	0	0	0	24	507	0	0	38	1,204
珠洲市	1	28	6	423	2	292	4	131	0	0	9	239	0	0	16	690
羽咋市	1	34	0	0	0	0	0	0	0	0	3	440	0	0	4	474
羽咋千里浜	2	62	6	423	2	292	4	131	0	0	12	679	0	0	20	1,164
柴垣	4	308	6	838	2	691	4	147	0	0	31	913	0	0	41	2,059
計	2	105	1	70	0	0	1	70	0	0	1	35	0	0	4	210
志賀町	0	0	0	0	0	0	0	0	0	0	4	219	0	0	4	219
宝達志水町	4	68	1	42	0	0	0	42	0	0	10	130	1	82	16	322
中能登町	4	549	0	0	0	0	0	0	0	0	20	893	1	15	31	1,457
穴水町	10	549	0	0	0	0	0	0	0	0	20	893	1	15	31	1,457
能登町																

※ 長期的な休業など実質廃業とみなされる施設については計上していない。

※ 複数の宿泊棟からなる施設については一つの施設として計上している。

(観光庁調べ)

4 登録ホテル・旅館数及び客室数

(令和2年3月末現在)

年	登録 国際観光ホテル整備法 登録ホテル・旅館		うち登録ホテル		うち登録旅館	
	軒数	客室数	軒数	客室数	軒数	客室数
平成 19 年	102	8,877	13	2,484	89	6,393
20 年	103	8,900	13	2,485	90	6,415
21 年	105	9,243	15	2,815	90	6,428
22 年	90	8,267	17	2,967	73	5,300
23 年	89	8,144	17	2,967	72	5,177
24 年	86	7,973	17	2,967	69	5,006
25 年	86	7,965	17	2,965	69	5,000
26 年	86	7,965	17	2,965	69	5,000
27 年	85	7,762	16	2,729	69	5,033
28 年	81	7,396	16	2,729	65	4,667
29 年	79	7,117	15	2,527	64	4,590
30 年	77	6,881	15	2,527	62	4,354
令和 元年	77	7,181	17	2,762	60	4,419

(観光庁調べ)

5 北陸自動車道県内各 I C 別出入車両台数

単位:千台

I C 名		1月	2月	3月	4月	5月	6月	7月	8月	9月	10月	11月	12月	計
金沢森本	令和元年	178	170	218	219	238	201	215	255	217	214	216	195	2,536
	平成30年	164	143	218	216	226	202	215	254	212	224	222	197	2,495
	R1/H30(%)	108.4	118.5	100.1	101.3	104.9	99.3	100.1	100.3	102.5	95.2	97.4	99.0	101.6
金沢東	令和元年	381	370	447	450	472	422	462	507	456	457	456	428	5,308
	平成30年	347	312	447	436	461	427	460	513	444	469	463	424	5,203
	R1/H30(%)	109.9	118.5	100.1	103.3	102.3	98.8	100.5	98.7	102.9	97.4	98.4	100.9	102.0
金沢西	令和元年	482	473	572	559	579	533	580	621	572	565	574	541	6,651
	平成30年	452	413	587	555	584	552	592	636	561	601	589	542	6,663
	R1/H30(%)	106.5	114.6	97.4	100.8	99.3	96.5	97.9	97.7	101.9	94.1	97.5	99.8	99.8
徳光 スマート	令和元年	37	36	43	41	43	40	43	46	42	42	42	41	497
	平成30年	33	31	42	42	35	35	44	47	42	44	44	42	481
	R1/H30(%)	112.2	115.1	101.5	98.5	120.9	114.9	99.3	96.8	102.2	95.8	96.2	97.7	103.3
美川	令和元年	151	148	176	175	179	161	176	184	170	170	172	165	2,026
	平成30年	177	169	211	177	187	171	182	193	172	186	182	171	2,178
	R1/H30(%)	85.7	87.2	83.0	98.9	95.7	94.0	96.3	95.5	99.0	91.1	94.4	96.9	93.0
小松	令和元年	234	221	269	260	273	250	274	292	278	268	268	249	3,135
	平成30年	230	218	290	263	276	259	280	301	273	283	281	257	3,212
	R1/H30(%)	101.5	101.6	92.7	98.7	98.8	96.4	97.9	96.9	101.8	94.6	95.2	96.7	97.6
安宅 スマート	令和元年	14	12	17	17	17	16	18	20	21	16	17	16	201
	平成30年	12	9	15	15	16	16	17	19	19	17	16	15	185
	R1/H30(%)	118.9	139.0	108.9	107.3	107.4	102.0	106.0	106.4	113.0	98.8	102.7	107.7	108.5
片山津	令和元年	118	111	138	137	144	129	140	158	150	139	142	134	1,641
	平成30年	111	98	140	137	143	133	144	164	147	150	146	133	1,645
	R1/H30(%)	106.4	113.3	98.4	99.6	101.2	97.2	97.4	96.5	101.8	92.8	97.8	101.1	99.7
加賀	令和元年	92	85	109	115	127	103	113	146	116	113	118	104	1,343
	平成30年	91	80	114	115	123	107	119	150	117	126	126	106	1,373
	R1/H30(%)	101.8	106.6	95.7	100.0	102.9	96.5	95.2	97.7	99.3	90.3	94.2	97.5	97.8
白山	令和元年	180	177	211	209	219	199	218	231	215	215	217	212	2,503
	平成30年	168	158	211	202	209	202	213	229	204	219	216	206	2,436
	R1/H30(%)	107.0	111.5	100.1	103.8	104.6	98.4	102.3	101.1	105.7	98.4	100.5	102.8	102.7
能美根上 スマート	令和元年	49	49	57	56	56	54	59	59	58	58	58	56	668
	平成30年	-	-	14	52	54	52	56	57	53	58	57	56	512
	R1/H30(%)	-	-	399.1	107.0	103.8	102.3	105.2	104.5	108.2	99.4	100.8	99.8	130.7
合計	令和元年	1,916	1,853	2,257	2,237	2,348	2,107	2,298	2,520	2,296	2,257	2,281	2,140	26,509
	平成30年	1,785	1,632	2,291	2,210	2,316	2,157	2,322	2,562	2,243	2,376	2,343	2,148	26,384
	R1/H30(%)	107.3	113.5	98.5	101.2	101.4	97.7	99.0	98.3	102.4	95.0	97.4	99.6	100.5

※ 計及び対前年比については、四捨五入前の数値で計算している。

(中日本高速道路株式会社金沢支社調べ)

(参考) 北陸自動車道、東海北陸自動車道、舞鶴若狭自動車道県別 I C 出入車両台数

単位:千台

区分	平成22年	平成23年	平成24年	平成25年	平成26年	平成27年	平成28年	平成29年	平成30年	令和元年	対前年比%
石川県	24,488	24,931	25,662	26,729	25,799	25,582	25,789	26,258	26,384	26,509	100.5
富山県	26,541	27,903	28,725	29,941	28,676	28,882	28,639	28,778	28,776	29,110	101.2
福井県	18,767	19,203	19,613	20,289	19,849	20,102	20,384	20,721	21,364	21,611	101.2
計	69,796	72,037	74,000	76,959	74,324	74,566	74,812	75,757	76,524	77,231	100.9

(中日本高速道路株式会社金沢支社調べ)

6 白山白川郷ホワイトロード（旧 白山スーパー林道）利用台数

単位：台

年	区分	5月	6月	7月	8月	9月	10月	11月	合計	シーズン 対前年比 (%)	開設 月日	供用 最終日	供用 日数
平成25年	—	—	3,080	6,857	12,168	5,983	20,865	11,427	60,380	84.5	6月1日	11月17日	170
平成26年	199	4,396	6,305	8,337	6,900	24,509	5,068	55,714	92.3	5月30日	11月16日	171	
平成27年	—	2,100	9,177	13,279	9,791	35,734	7,449	77,530	139.2	6月13日	11月15日	156	
平成28年	—	5,502	6,992	11,151	5,207	25,483	6,923	61,258	79.0	6月4日	11月13日	163	
平成29年	—	5,246	6,470	10,666	6,264	18,428	11,960	59,034	96.4	6月11日	11月19日	162	
平成30年	—	4,169	6,295	9,757	4,838	25,096	9,196	59,351	100.5	6月15日	11月13日	152	
令和元年	—	446	2,589	9,294	5,514	14,650	14,661	47,154	79.4	6月7日	11月10日	157	

(石川県林業公社調べ)

うち大型車（大型バス）のみの利用台数

単位：台

年	区分	5月	6月	7月	8月	9月	10月	11月	合計	シーズン 対前年比 (%)	開設 月日	供用 最終日	供用 日数
平成25年	—	—	59	123	53	139	559	209	1,142	85.4	6月1日	11月17日	170
平成26年	—	119	109	73	144	594	132	1,171	102.5	5月30日	11月16日	171	
平成27年	—	41	123	67	164	486	115	996	85.1	6月13日	11月15日	156	
平成28年	—	95	95	82	137	369	77	855	85.8	6月4日	11月13日	163	
平成29年	—	58	73	48	119	297	83	678	79.3	6月11日	11月19日	162	
平成30年	—	34	44	37	59	247	53	474	69.9	6月15日	11月13日	152	
令和元年	—	11	26	46	67	271	57	478	100.8	6月7日	11月10日	157	

(石川県林業公社調べ)

7 主要駐車場バス利用台数

単位：台

駐車場名	区分	1月	2月	3月	4月	5月	6月	7月	8月	9月	10月	11月	12月	合計
(金 沢) 兼六駐車場	令和元年	1,041	1,577	1,305	2,615	2,434	1,785	818	595	1,084	1,570	1,898	905	17,627
	平成30年	836	1,158	1,076	2,611	2,505	1,616	906	713	1,385	2,085	2,033	1,102	18,026
	対前年比(%)	124.5	136.2	121.3	100.2	97.2	110.5	90.3	83.5	78.3	75.3	93.4	82.1	97.8

※ マイクロバスを含む。

(石川県県民ふれあい公社調べ)

単位：台

駐車場名	区分	1月	2月	3月	4月	5月	6月	7月	8月	9月	10月	11月	12月	合計
(羽 咋) 千里浜 レストハウス	令和元年	247	309	336	328	409	446	403	407	420	442	453	264	4,464
	平成30年	278	304	422	457	380	413	348	355	422	478	510	261	4,628
	対前年比(%)	88.8	101.6	79.6	71.8	107.6	108.0	115.8	114.6	99.5	92.5	88.8	101.1	96.5

※ 大型バスのみ。

(千里浜レストハウス調べ)

8 のと里山海道利用台数

単位：千台

区分	1月	2月	3月	4月	5月	6月	7月	8月	9月	10月	11月	12月	合計	
内灘IC～ 白尾IC間 上下線計	令和元年	681	653	771	753	813	754	828	875	765	757	784	745	9,179
	平成30年	571	563	765	720	796	767	822	880	758	804	777	724	8,947
	対前年比(%)	119.3	116.0	100.8	104.6	102.1	98.3	100.7	99.4	100.9	94.2	100.9	102.9	102.6

(石川県道路整備課調べ)

9 小松空港・のと里山空港利用者数

(1) 小松空港

単位:人

便 月	国内線							
	小松～東京		小松～札幌		小松～福岡		小松～仙台	
	平成30年	令和元年	平成30年	令和元年	平成30年	令和元年	平成30年	令和元年
1月	65,133	78,450	4,197	5,062	10,462	11,990	2,397	3,172
2月	58,617	82,691	4,132	5,488	9,838	12,800	2,491	3,522
3月	97,717	104,380	6,215	6,947	14,441	15,107	3,779	4,744
4月	88,985	94,286	5,930	5,860	13,323	13,908	3,984	4,387
5月	94,704	97,540	7,353	8,023	15,403	15,785	5,269	5,144
6月	98,290	98,628	8,631	8,515	14,523	15,048	5,392	5,264
7月	90,836	96,326	8,251	8,112	13,302	14,670	4,797	5,322
8月	100,720	104,438	10,048	9,948	16,344	15,938	6,001	6,044
9月	97,396	102,440	6,668	10,165	15,931	15,800	6,223	5,762
10月	105,741	108,015	7,453	8,555	17,404	17,695	6,477	5,889
11月	106,488	113,565	7,014	7,586	18,443	18,486	5,794	3,412
12月	95,434	100,482	5,270	5,659	13,828	14,289	3,783	2,572
計	1,100,061	1,181,241	81,162	89,920	173,242	181,516	56,387	55,234

単位:人

便 月	国内線						合計(国内線)		
	小松～那覇		小松～成田		国内チャーター		平成30年	令和元年	対前年比%
	平成30年	令和元年	平成30年	令和元年	平成30年	令和元年			
1月	4,562	5,833	2,195	2,501	151	0	89,097	107,008	120.1
2月	4,477	5,856	1,934	2,169	307	224	81,796	112,750	137.8
3月	6,911	6,889	2,970	3,224	320	411	132,353	141,702	107.1
4月	6,214	7,383	2,871	2,777	632	460	121,939	129,061	105.8
5月	5,760	6,185	3,344	3,296	0	0	131,833	135,973	103.1
6月	5,181	5,976	2,902	3,050	74	365	134,993	136,846	101.4
7月	5,230	6,423	2,955	2,783	448	126	125,819	133,762	106.3
8月	6,958	8,131	2,852	3,329	322	0	143,245	147,828	103.2
9月	6,594	5,169	3,114	3,161	216	580	136,142	143,077	105.1
10月	7,026	7,168	3,315	3,440	72	0	147,488	150,762	102.2
11月	7,691	8,491	3,340	3,657	980	276	149,750	155,473	103.8
12月	7,329	7,609	2,741	3,045	0	300	128,385	133,956	104.3
計	73,933	81,113	34,533	36,432	3,522	2,742	1,522,840	1,628,198	106.9

単位:人

便 月	国際線										合計(国際線)			
	小松～台北		小松～ソウル		小松～上海		小松～香港		国際チャーター		平成30年	令和元年	対前年比%	
	平成30年	令和元年	平成30年	令和元年	平成30年	令和元年	平成30年	令和元年	平成30年	令和元年				
1月	8,220	9,751	2,514	3,190	2,949	3,273	-	-	0	0	13,683	16,214	118.5	
2月	7,714	9,198	2,525	3,080	2,752	2,892	-	-	863	1,036	13,854	16,206	117.0	
3月	10,040	10,212	3,368	4,022	3,790	3,692	-	-	897	926	18,095	18,852	104.2	
4月	15,214	13,394	3,479	3,243	3,969	3,928	-	-	3,863	8,913	4,412	31,575	28,840	91.3
5月	14,866	11,666	3,266	3,139	3,186	3,832	-	-	4,256	5,456	680	26,774	23,573	88.0
6月	9,282	8,054	3,354	3,027	3,516	3,373	-	-	4,045	5,230	0	21,382	18,499	86.5
7月	9,695	11,554	3,096	2,790	3,981	3,768	-	-	3,519	0	340	16,772	21,971	131.0
8月	10,359	10,684	3,947	2,722	4,346	4,512	-	-	3,546	0	0	18,652	21,464	115.1
9月	9,499	7,443	3,817	2,024	3,892	3,612	-	-	2,883	870	0	18,078	15,962	88.3
10月	10,932	11,085	3,890	0	3,264	3,171	-	-	3,352	4,897	1,096	22,983	18,704	81.4
11月	10,182	10,680	3,567	1,252	3,691	4,477	-	-	0	1,802	1,325	19,242	17,734	92.2
12月	9,583	8,279	3,184	2,260	3,261	4,364	-	-	0	1,116	1,346	17,144	16,249	94.8
計	125,586	122,000	40,007	30,749	42,597	44,894	-	-	25,464	30,044	11,161	238,234	234,268	98.3

(2) のと里山空港

単位:人

便 月	国内線				国際線		合計		
	能登～東京		国内チャーター		国際チャーター		平成30年	令和元年	対前年比%
	平成30年	令和元年	平成30年	令和元年	平成30年	令和元年			
1月	10,727	12,937	0	0	0	0	10,727	12,937	120.6
2月	11,210	12,068	0	0	0	0	11,210	12,068	107.7
3月	12,517	14,145	0	0	0	0	12,517	14,145	113.0
4月	12,847	13,299	0	0	1,183	949	14,030	14,248	101.6
5月	13,930	14,000	0	0	333	666	14,263	14,666	102.8
6月	14,208	14,841	0	0	0	0	14,208	14,841	104.5
7月	13,083	13,087	0	0	0	0	13,083	13,087	100.0
8月	15,811	14,944	0	0	0	0	15,811	14,944	94.5
9月	14,489	14,940	0	0	0	0	14,489	14,940	103.1
10月	14,878	15,547	0	0	500	0	15,378	15,547	101.1
11月	15,717	15,839	0	0	0	0	15,717	15,839	100.8
12月	14,450	14,619	0	0	0	0	14,450	14,619	101.2
計	163,867	170,266	0	0	2,016	1,615	165,883	171,881	103.6

(石川県空港企画課調べ)

10 主な海水浴場の利用状況

単位：千人

市町名	名称	平成27年	平成28年	平成29年	平成30年	令和元年	対前年比
加賀市	片野	5	4	4	4	4	100.0%
	黒崎	1	3	4	4	4	100.0%
	橋立	4	4	4	4	4	97.6%
	計	10	11	12	12	12	99.2%
白山市	小舞子	9	8	7	8	6	79.2%
	松任海浜公園	78	79	82	80	79	98.4%
	計	87	88	89	88	85	96.7%
内灘町	内灘	100	—	24	23	19	82.3%
かほく市	白尾	—	—	14	—	—	—
	高松北部	6	10	10	3	2	66.7%
	計	6	10	24	3	2	66.7%
宝達志水町	今浜	74	53	39	35	30	86.1%
羽咋市	千里浜	13	13	9	13	13	100.0%
志賀町	大島	11	10	6	6	6	95.7%
	増穂浦	4	5	5	7	6	96.8%
	計	15	15	11	13	12	96.3%
七尾市	鵜浦	2	3	2	2	3	115.8%
	いいPARK七尾	—	2	—	—	—	—
	八ヶ崎	5	7	6	6	5	82.0%
	マリンパーク	4	4	3	4	4	90.2%
	計	12	15	11	13	12	91.2%
輪島市	琴ヶ浜	8	8	5	6	6	94.1%
	袖ヶ浜	9	9	6	4	5	117.0%
	計	17	17	11	10	11	103.8%
能登町	五色ヶ浜	6	6	5	7	5	78.7%
	恋路	3	4	3	4	4	103.2%
	計	9	10	8	11	9	87.8%
珠洲市	見付	1	1	1	1	2	159.4%
	鉢ヶ崎	10	10	8	8	10	118.2%
	計	11	11	9	9	11	122.6%
合	計	244	243	248	230	216	94.1%

※ 対前年比は、四捨五入前の数値による比較。

※ 各年の合計は、過去に利用できた海水浴場の利用者数を含む。

11 主なスキー場への入り込み客数

単位：千人

スキー場名	年度		平成27年度	平成28年度	平成29年度	平成30年度	令和元年度	対前年度比	令和2年	令和2年	令和2年
	1月	2月							3月		
白山一里野温泉	48	56	46	57	20	34.7%	3	16	1		
大倉岳高原	16	32	39	5	—	—	—	—	—		
白山千丈温泉セイモア	47	50	54	44	13	30.3%	—	13	0		
合計	110	138	139	106	33	31.2%	3	29	1		

※ 対前年比は、四捨五入前の数値による比較。

※ 各年の合計は、過去に利用できたスキー場の利用者数を含む。

12 宿泊旅行統計調査（抜粋）

1 調査の概要

- (1) 調査の目的 我が国の宿泊旅行の実態を全国規模で把握すること
- (2) 調査の対象 ホテル、旅館及び簡易宿所、会社・団体の宿泊所等の宿泊施設
- (3) 調査期間 平成31年1月から令和元年12月まで
- (4) 調査実施者 観光庁

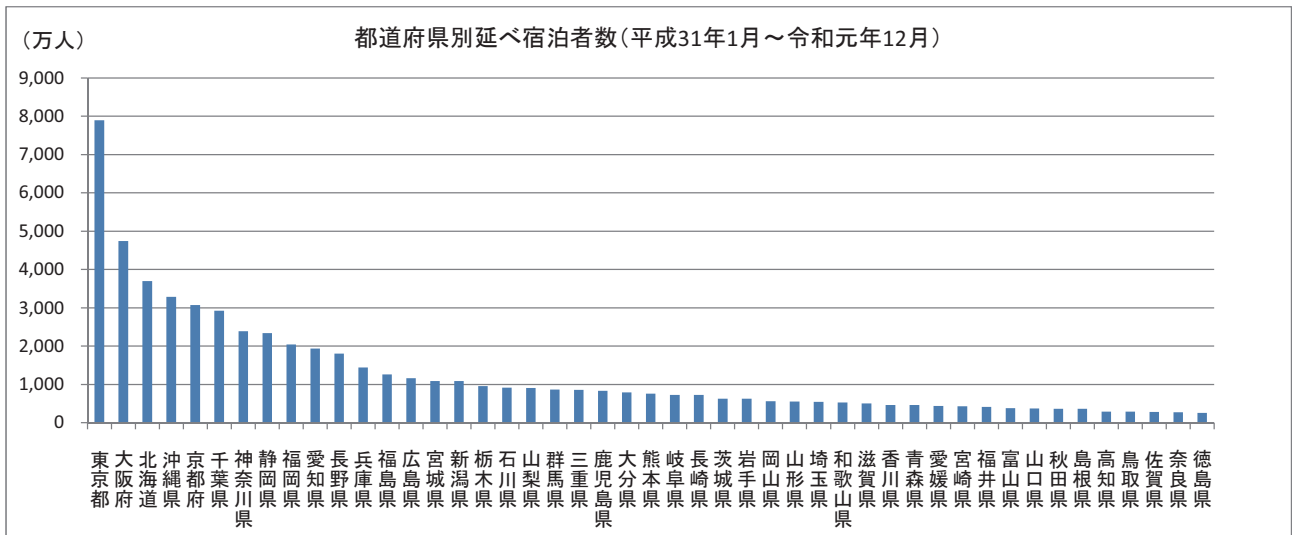
2 調査結果の概要

(1) 延べ宿泊者数

令和元年（平成31年）の延べ宿泊者数は全体で5億9,592万人泊、うち外国人延べ宿泊者数は1億1,566万人泊であった。

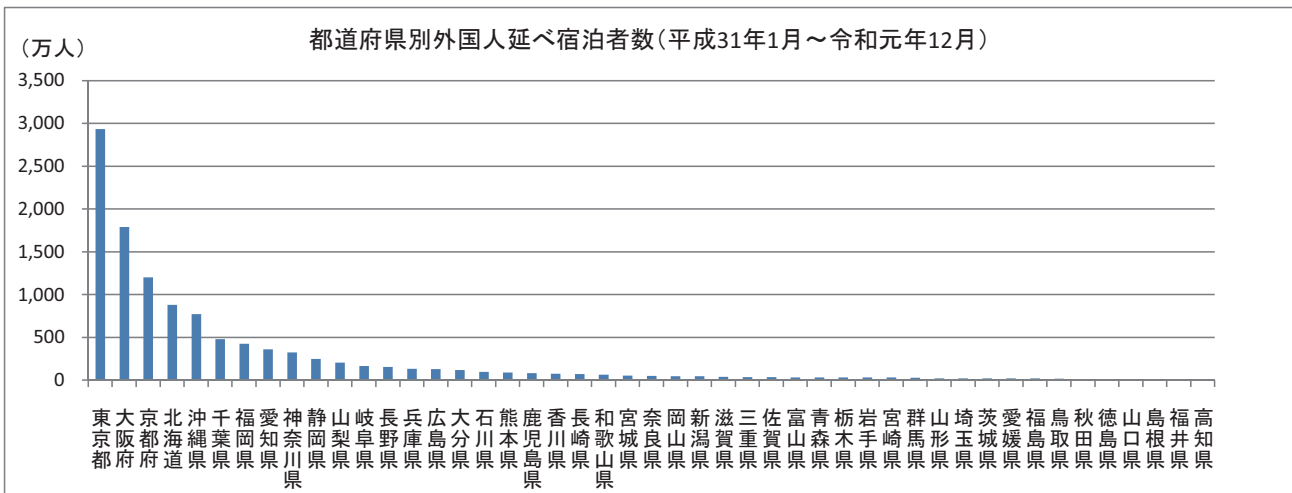
(2) 都道府県別延べ宿泊者数

都道府県別延べ宿泊者数をみると、石川県は920万人泊（全国で18位）となった。



(3) 外国人延べ宿泊者数

都道府県別延べ外国人宿泊者数をみると、石川県は98万人泊（全国で17位）となった。



統計からみた石川県の観光（令和元年）

令和2年12月 発行

石川県観光戦略推進部

〒920-8580 石川県金沢市鞍月1-1

TEL 076-225-1127 FAX 076-225-1129

E-mail: e200100@pref.ishikawa.lg.jp

※本冊子の内容は、石川県観光企画課WEBサイトでも公開しておりますのでご利用ください。