

卷 末 資 料

# 1 事業・環境特性把握シート及び事業別環境配慮チェックシート

## (1) 事業・環境特性把握シート

### 事業・環境特性把握シート(1/2)

記入者	(所属)
	(氏名)
	(連絡先)

配慮の段階	計画	設計	工事
-------	----	----	----

#### 1.事業の概要

事業の区分		
事業名		
実施場所		
事業主体		
実施期間		
全体事業費		
事業規模等		
事業の概要	事業の目的	
	工法の概要	
	施設の構造	

事業・環境特性把握シート(2/2)

2.事業実施区域とその周辺の環境特性

(1/1)

(備考)記入にあたり参考とした資料は添付する。

## (2) 事業別環境配慮チェックシート

### 道路・街路整備事業

事業名		チェックの段階	計画	
事業箇所			設計	
工期			工事	

環境要素区分	環境配慮事項	配慮目標	具体的方策	配慮の検討が必要な段階(印)			配慮結果	配慮を行った具体的方策 or 配慮できなかった理由	配慮技術記載頁
				計画	設計	工事			
A 環境の構成要素の良好な状態の保持	(1) 路線の選定は、地域環境の保全、土地利用等との整合を図る。		複数路線の検討 住宅密集地を回避 その他:( )						33 p
	(2) 交通網の整備により交通量の分散化、交通流の円滑化を図る。		ネットワークとして道路網計画を検討 幹線道路への接続 立体交差化の検討 交差点での付加車線の設置 その他:( )						34 p
	(3) 周辺環境に配慮した道路構造を検討する。		トンネル構造や掘削構造の検討 橋梁の連続桁化などの検討 縦断勾配が緩い道路構造の検討 その他:( )						36 p
	(4) 周辺への大気汚染や騒音による影響の緩和に努める。		遮音壁の設置 緩衝緑地帯の設置 低騒音舗装を採用 その他:( )						37 p
	(5) 建設機械、車両の稼働等に伴う周辺環境への影響の低減に努める。		低公害型の建設機械等の採用 遮音壁、遮音シート等の仮設 工事車両の走行ルート分散等 工事による粉じんの発生、飛散防止として散水や加湿の実施、防じんシートの布設 一時期に環境負荷が集中しない工事計画の策定 その他:( )						40 p
	(6) 工事中の汚水・濁水の流出に伴う周辺環境への影響の低減に努める。		汚水・濁水の発生を抑えた工法の検討 工事区域の仮締切、切り回し水路の設置 汚水・濁水の適切な処理 沈砂池、調整池の設置 その他:( )						42 p
	(7) 土壌汚染、地下水汚染、地盤沈下の防止に努める。		土壌・地下水汚染に配慮した薬剤の使用 搬入土砂等は土壌基準に適合したものを使用 地盤沈下に配慮した揚水量の検討 その他:( )						44 p
	(8) 自然の水循環に配慮した施設の導入に努める。		透水性舗装や透水性側溝の採用 その他:( )						51 p
	(9) 電波障害、日照障害、風害の防止に配慮する。		建築物(構造物)の配置、高さの検討 共同アンテナの設置 その他:( )						53 p
B 環境への負荷の低減	(1) 建設廃棄物等の発生抑制、再資源化、適正処理等に努める。		建設廃棄物(コンクリート塊、アスファルト・コンクリート塊、建設発生木材等)の再資源化、適正処理等の実施 伐採木等の再資源化 その他:( )						55 p
	(2) 建設発生土の発生抑制、有効利用、適正処理に努める。		建設発生土の発生抑制、工事間利用、分別保管、適正処理 その他:( )						58 p
	(3) 温室効果ガスの排出抑制を図る。		バイパスの整備、立体交差化等の検討 アイドリングストップ、急発進、空ぶかしの抑制 経済運行速度の遵守 その他:( )						59 p

環境要素区分	環境配慮事項	配慮目標	具体的方策	配慮の検討が必要な段階(印)			配慮結果	配慮を行った具体的方策 or 配慮できなかった理由	配慮技術記載頁
				計画	設計	工事			
B 環境への負荷の低減	(4)間伐材の有効利用、熱帯産木材の使用削減など森林資源の保護に努める。		金属型枠の使用					61 p	
			間伐材の有効利用						
			その他:( )						
	(5)自然エネルギー、省エネルギータイプの施設の導入に努める。		太陽光発電、省エネルギー型照明などの導入					63 p	
			その他:( )						
	(6)省資源、省エネルギーに配慮した建設資材の活用を努める。		再生骨材、再生加熱アスファルト混合物等の石川県リサイクル認定製品の積極的な利用					65 p	
		長寿命資材採用によるライフサイクルコストの削減							
		その他:( )							
C 生物多様性の確保及び自然環境の体系的保全	(1)貴重な動植物の生息・生育地における改変は極力避けるよう努める。		複数路線や基本構造の検討				70 p		
			貴重な動植物の生息・生育地を回避						
			配慮が必要な生物の繁殖、産卵、営巣時期を考慮した工事計画の検討						
			回避できない場合は、貴重な動植物の移動・移植を検討						
			その他:( )						
	(2)生物生息空間における移動経路の確保に努める。		樹林地の連続性の確保				73 p		
			動物の移動のための道や水路の確保						
			動物の侵入防止柵の設置						
			小動物の落下に配慮した側溝や集水柵の設置						
			その他:( )						
	(3)生物生息空間の創出に努める。		動物のための食餌木等による植樹				75 p		
			環境施設等にピオトープを設置						
	(4)工事に伴って一時的に改変する自然環境の復旧に努める。		水路や緑地等の復元				78 p		
			在来種による植栽・緑化						
			その他:( )						
(5)施設照明等による影響の低減を検討する。		遮光板、遮光トンネル、遮光植栽の設置				79 p			
		遮光用のルーバーの設置							
		ダウンライトの採用							
		ナトリウム灯など環境への影響の少ない波長の光源の採用							
		その他:( )							
D 快適環境の保全・創造	(1)景勝地やその周辺における景観の保全に努める。		景勝地における立地の回避				81 p		
			その他:( )						
	(2)緑豊かな空間の維持・形成に努める。		花きや実のなる樹木による四季感の創出				82 p		
			のり面の緑化や緑地などの整備						
			その他:( )						
	(3)構造物は周辺環境に調和するよう工夫し、良好な景観の創出に努める。		形態、意匠、色彩等は、周辺景観との調和や地域特性に配慮				83 p		
			地域性のある素材や自然素材の活用						
			その他:( )						
	(4)良好な町並み等を保全し、快適な都市景観の創造に努める。		電線の地中化				86 p		
			案内看板などの構造、形態、色彩等は、周辺景観に配慮						
(5)歴史的景観の保全に努める。		施設の配置や形態、意匠等は、地域の風土、歴史又は文化に配慮				88 p			
		その他:( )							
		指定文化財や周知の埋蔵文化財包蔵地等の回避							
(6)文化財の保護に努める。		文化財の保護等				89 p			
		その他:( )							
		その他:( )							

港湾・漁港・海岸整備事業

事業名		チェックの段階	計画	
事業箇所			設計	
工期			工事	

環境要素区分	環境配慮事項	配慮目標	具体的方策	配慮の検討が必要な段階(印)			配慮結果	配慮を行った具体的方策 or 配慮できなかった理由	配慮技術記載頁
				計画	設計	工事			
A 環境の構成要素の良好な状態の保持	(1)場所の選定は、地域環境の保全、土地利用等との整合を図る。		複数場所の検討 その他:( )						33 p
	(2)周辺道路の交通流の円滑化を図る。		幹線道路への接続 交差点での付加車線の設置 駐車場の適正配置、迅速誘導の案内板の設置 その他:( )						34 p
	(3)建設機械、車両の稼働等に伴う周辺環境への影響の低減に努める。		低公害型の建設機械等の採用 遮音壁、遮音シート等の仮設 工事車両の走行ルートの分散等 工事による粉じんの発生、飛散防止として散水や加湿の実施、防じんシートの布設 一時期に環境負荷が集中しない工事計画の策定 その他:( )						40 p
	(4)海面や自然海岸を保全し、水産資源への影響の低減に努める。		良好な海域環境における埋立の抑制 停滞性水域の発生を避けた埋立形状の検討 潮流の著しい変化を避けた埋立形状の検討 その他:( )						45 p
	(5)工事中の濁水の発生に伴う周辺環境への影響の低減に努める。		汚水・濁水の発生を抑えた工法の検討 海水浴時期における工事の中止・抑制 埋立柱の発生場所の把握及び性状分析の実施 その他:( )						47 p
B 環境への負荷の低減	(1)建設廃棄物等の発生抑制、再資源化、適正処理等に努める。		建設廃棄物(コンクリート塊、アスファルト・コンクリート塊、建設発生木材等)の再資源化、適正処理等の実施 伐採木等の再資源化 その他:( )						55 p
	(2)建設発生土の発生抑制、有効利用、適正処理に努める。		建設発生土の発生抑制、工事間利用、分別保管、適正処理 その他:( )						58 p
	(3)温室効果ガスの排出抑制を図る。		アイドリングストップ、急発進、空ふかしの抑制 経済運行速度の遵守 その他:( )						59 p
	(4)間伐材の有効利用、熱帯産木材の使用削減など森林資源の保護に努める。		間伐材の有効利用 その他:( )						61 p
	(5)自然エネルギー、省エネルギータイプの施設の導入に努める。		太陽光発電、省エネルギー型照明などの導入 その他:( )						63 p
	(6)省資源、省エネルギーに配慮した建設資材の活用を努める。		再生骨材、再生加熱アスファルト混合物等の石川県リサイクル認定製品の積極的な利用 長寿命資材採用によるライフサイクルコストの削減 その他:( )						65 p

環境要素区分	環境配慮事項	配慮目標	具体的方策	配慮の検討が必要な段階(印)			配慮結果	配慮を行った具体的方策 or 配慮できなかった理由	配慮技術記載頁
				計画	設計	工事			
C 生物多様性系の確保及び自然環境	(1) 貴重な動植物の生息・生育地における改変は極力避けるよう努める。		複数場所や基本構造の検討						70 p
			貴重な動植物の生息・生育地を回避						
			配慮が必要な生物の繁殖、産卵、営巣時期を考慮した工事計画の検討						
			藻場、磯場の埋立ての抑制						
			回避できない場合は、貴重な動植物の移動・移植を検討						
			その他:( )						
	(2) 生物生息空間の創出に努める。		多自然型護岸の整備						75 p
			代替藻場の造成						
			その他:( )						
	(3) 工事に伴って一時的に改変する自然環境の復旧に努める。		在来種による植栽・緑化						78 p
			その他:( )						
D 快適環境の保全・創造	(1) 景勝地やその周辺における景観の保全に努める。		景勝地における立地の回避						81 p
			その他:( )						
	(2) 緑豊かな空間の維持・形成に努める。		花きや実のなる樹木による四季感の創出						82 p
			緑地などの整備						
			その他:( )						
	(3) 構造物は周辺環境に調和するよう工夫し、良好な景観の創出に努める。		形態、意匠、色彩等は、周辺景観との調和や地域特性に配慮						83 p
地域性のある素材や自然素材の活用									
	(4) 人がふれあえる水辺環境の創造に努める。		水辺の散策路や親水公園、親水性護岸の整備						85 p
			その他:( )						
	(5) 歴史的景観の保全に努める。		施設の配置や形態、意匠等は、地域の風土、歴史又は文化に配慮						88 p
			その他:( )						
	(6) 文化財の保護に努める。		指定文化財や周知の埋蔵文化財包蔵地等の回避						89 p
			文化財の保護等						
			その他:( )						

河川整備事業

事業名		チェックの段階	計画	
事業箇所			設計	
工期			工事	

環境要素区分	環境配慮事項	配慮目標	具体的方策	配慮の検討が必要な段階(印)			配慮結果	配慮を行った具体的方策 or 配慮できなかった理由	配慮技術記載頁
				計画	設計	工事			
A 環境の構成要素の良好な状態の保持	(1) 場所の選定は、地域環境の保全、土地利用等との整合を図る。		複数場所の検討 その他:( )						33 p
	(2) 建設機械、車両の稼働等に伴う周辺環境への影響の低減に努める。		低公害型の建設機械等の採用 遮音壁、遮音シート等の仮設 工事車両の走行ルート分散等 工事による粉じんの発生、飛散防止として散水や加湿の実施、防じんシートの布設 一時期に環境負荷が集中しない工事計画の策定 その他:( )						40 p
	(3) 工事中の汚水・濁水の流出に伴う周辺環境への影響の低減に努める。		汚水・濁水の発生を抑えた工法の検討 工事区域の仮締切、切り回し水路の設置 汚水・濁水の適切な処理 沈砂池、調整池の設置 その他:( )						42 p
	(4) 水質浄化機能への配慮に努める。		多自然型川づくりによる水質浄化 水辺植生の保全と活用 その他:( )						49 p
B 環境への負荷の低減	(1) 建設廃棄物等の発生抑制、再資源化、適正処理等に努める。		建設廃棄物(コンクリート塊、アスファルト・コンクリート塊、建設発生木材等)の再資源化、適正処理等の実施 伐採木等の再資源化 その他:( )						55 p
	(2) 建設発生土の発生抑制、有効利用、適正処理に努める。		建設発生土の発生抑制、工事間利用、分別保管、適正処理 その他:( )						58 p
	(3) 温室効果ガスの排出抑制を図る。		アイドリングストップ、急発進、空ふかしの抑制 経済運行速度の遵守 その他:( )						59 p
	(4) 間伐材の有効利用、熱帯産木材の使用削減など森林資源の保護に努める。		金属型枠の使用 間伐材の有効利用 その他:( )						61 p
	(5) 自然エネルギー、省エネルギータイプの施設の導入に努める。		太陽光発電、省エネルギー型照明などの導入 その他:( )						63 p
	(6) 省資源、省エネルギーに配慮した建設資材の活用を努める。		再生骨材、再生加熱アスファルト混合物等の石川県リサイクル認定製品の積極的な利用 長寿命資材採用によるライフサイクルコストの削減 その他:( )						65 p



環境要素区分	環境配慮事項	配慮目標	具体的方策	配慮の検討が必要な段階(印)			配慮結果	配慮を行った具体的方策 or 配慮できなかった理由	配慮技術記載頁
				計画	設計	工事			
C 生物多様性の確保及び自然環境の体系的保全	(1) 貴重な動植物の生息・生育地における改変は極力避けるよう努める。		複数場所や基本構造の検討						70 p
			貴重な動植物の生息・生育地を回避						
			配慮が必要な生物の繁殖、産卵、営巣時期を考慮した工事計画の検討						
			回避できない場合は、貴重な動植物の移動・移植を検討						
			その他:( )						
	(2) 生物生息空間における移動経路の確保に努める。		樹林地の連続性の確保						73 p
			動物の移動のための道や水路の確保						
			その他:( )						
	(3) 生物生息空間の創出に努める。		多自然型護岸の整備						75 p
			植生・緑化ブロックの採用						
			蛇行、瀬、淵、ワンドの保全と創出						
			その他:( )						
	(4) 工事に伴って一時的に改変する自然環境の復旧に努める。		水路や緑地等の復元						78 p
			在来種による植栽・緑化						
			その他:( )						
(5) 生態系を維持するための十分な水量の確保に努める。		魚類等が生息、移動できる水量の確保						80 p	
		その他:( )							
D 快適環境の保全・創造	(1) 景勝地やその周辺における景観の保全に努める。		景勝地における立地の回避						81 p
			その他:( )						
	(2) 緑豊かな空間の維持・形成に努める。		花きや実のなる樹木による四季感の創出						82 p
			のり面の緑化や緑地などの整備						
			その他:( )						
	(3) 構造物は周辺環境に調和するよう工夫し、良好な景観の創出に努める。		形態、意匠、色彩等は、周辺景観との調和や地域特性に配慮						83 p
			地域性のある素材や自然素材の活用						
			その他:( )						
	(4) 人がふれあえる水辺環境の創造に努める。		水辺の散策路や親水公園、親水性護岸の整備						85 p
			その他:( )						
	(5) 歴史的景観の保全に努める。		施設の配置や形態、意匠等は、地域の風土、歴史又は文化に配慮						88 p
			その他:( )						
(6) 文化財の保護に努める。		指定文化財や周知の埋蔵文化財包蔵地等の回避						89 p	
		文化財の保護等							
		その他:( )							

砂防・治山・森林整備事業

事業名		チェックの段階	計画	
事業箇所			設計	
工期			工事	

環境要素区分	環境配慮事項	配慮目標	具体的方策	配慮の検討が必要な段階(印)			配慮結果	配慮を行った具体的方策 or 配慮できなかった理由	配慮技術記載頁
				計画	設計	工事			
A 環境の構成要素の良好な状態の保持	(1) 場所の選定は、地域環境の保全、土地利用等との整合を図る。		複数場所の検討 その他:( )						33 p
	(2) 建設機械、車両の稼働等に伴う周辺環境への影響の低減に努める。		低公害型の建設機械等の採用 遮音壁、遮音シート等の仮設 工事車両の走行ルートの分散等 工事による粉じんの発生、飛散防止として散水や加湿の実施、防じんシートの布設 一時期に環境負荷が集中しない工事計画の策定 その他:( )						40 p
	(3) 工事中の汚水・濁水の流出に伴う周辺環境への影響の低減に努める。		汚水・濁水の発生を抑えた工法の検討 工事区域の仮締切、切り回し水路の設置 汚水・濁水の適切な処理 沈砂池、調整池の設置 その他:( )						42 p
	(4) 水源涵養や土砂の流出防止等の機能への配慮に努める。		複層林施業や長伐期施業などによる森林整備 その他:( )						50 p
B 環境への負荷の低減	(1) 建設廃棄物等の発生抑制、再資源化、適正処理等に努める。		建設廃棄物(コンクリート塊、アスファルト・コンクリート塊、建設発生木材等)の再資源化、適正処理等の実施 伐採木等の再資源化 その他:( )						55 p
	(2) 建設発生土の発生抑制、有効利用、適正処理に努める。		建設発生土の発生抑制、工事間利用、分別保管、適正処理 その他:( )						58 p
	(3) 温室効果ガスの排出抑制を図る。		アイドリングストップ、急発進、空ふかしの抑制 経済運行速度の遵守 その他:( )						59 p
	(4) 間伐材の有効利用、熱帯産木材の使用削減など森林資源の保護に努める。		金属型枠の使用 間伐材の有効利用 その他:( )						61 p
	(5) 自然エネルギー、省エネルギータイプの施設の導入に努める。		太陽光発電、省エネルギー型照明などの導入 その他:( )						63 p
	(6) 省資源、省エネルギーに配慮した建設資材の活用を努める。		再生骨材、再生加熱アスファルト混合物等の石川県リサイクル認定製品の積極的な利用 長寿命資材採用によるライフサイクルコストの削減 その他:( )						65 p

環境要素区分	環境配慮事項	配慮目標	具体的方策	配慮の検討が必要な段階(印)			配慮結果	配慮を行った具体的方策 or 配慮できなかった理由	配慮技術記載頁
				計画	設計	工事			
C 生物多様性の確保及び自然環境の体系的	(1) 貴重な動植物の生息・生育地における改変は極力避けるよう努める。		複数場所や基本構造の検討						70 p
			貴重な動植物の生息・生育地を回避						
			配慮が必要な生物の繁殖、産卵、営巣時期を考慮した工事計画の検討						
			回避できない場合は、貴重な動植物の移動・移植を検討						
			その他:( )						
	(2) 生物生息空間における移動経路の確保に努める。		樹林地の連続性の確保						73 p
			動物の移動のための道や水路の確保						
			その他:( )						
	(3) 生物生息空間の創出に努める。		動物のための食餌木等による植樹						75 p
			多自然型護岸の整備						
			植生・緑化ブロックの採用						
			その他:( )						
(4) 工事に伴って一時的に改変する自然環境の復旧に努める。		水路や緑地等の復元						78 p	
		在来種による植栽・緑化							
		その他:( )							
D 快適環境の保全・創造	(1) 景勝地やその周辺における景観の保全に努める。		景勝地における立地の回避						81 p
			その他:( )						
	(2) 緑豊かな空間の維持・形成に努める。		花きや実のなる樹木による四季感の創出						82 p
			のり面の緑化や緑地などの整備						
			その他:( )						
	(3) 構造物は周辺環境に調和するよう工夫し、良好な景観の創出に努める。		形態、意匠、色彩等は、周辺景観との調和や地域特性に配慮						83 p
			地域性のある素材や自然素材の活用						
			その他:( )						
	(4) 人がふれあえる水辺環境の創造に努める。		水辺の散策路や親水公園、親水性護岸の整備						85 p
			その他:( )						
	(5) 歴史的景観の保全に努める。		施設の配置や形態、意匠等は、地域の風土、歴史又は文化に配慮						88 p
			その他:( )						
(6) 文化財の保護に努める。		指定文化財や周知の埋蔵文化財包蔵地等の回避						89 p	
		文化財の保護等							
		その他:( )							

農業・農村整備(ほ場、用排水路等)事業

事業名		チェックの段階	計画	
事業箇所			設計	
工期			工事	

環境要素区分	環境配慮事項	配慮目標	具体的方策	配慮の検討が必要な段階(印)			配慮結果	配慮を行った具体的方策 or 配慮できなかった理由	配慮技術記載頁
				計画	設計	工事			
A 環境の構成要素の良好な状態の保持	(1)場所の選定は、地域環境の保全、土地利用等との整合を図る。		複数場所の検討 その他:( )						33 p
	(2)周辺への大気汚染や騒音による影響の緩和に努める。		緩衝緑地帯の設置 その他:( )						37 p
	(3)建設機械、車両の稼働等に伴う周辺環境への影響の低減に努める。		低公害型の建設機械等の採用 遮音壁、遮音シート等の仮設 工事車両の走行ルート分散等 工事による粉じんの発生、飛散防止として散水や加湿の実施、防じんシートの布設 一時期に環境負荷が集中しない工事計画の策定 その他:( )						40 p
	(4)工事中の汚水・濁水の流出に伴う周辺環境への影響の低減に努める。		汚水・濁水の発生を抑えた工法の検討 工事区域の仮締切、切り回し水路の設置 汚水・濁水の適切な処理 沈砂池、調整池の設置 その他:( )						42 p
	(5)土壌汚染、地下水汚染、地盤沈下の防止に努める。		土壌・地下水汚染に配慮した薬剤の使用 搬入土砂等は土壌基準に適合したものを使用 地盤沈下に配慮した揚水量の検討 その他:( )						44 p
	(6)水質浄化機能への配慮に努める。		水辺植生の保全と活用 その他:( )						49 p
B 環境への負荷の低減	(1)建設廃棄物等の発生抑制、再資源化、適正処理等に努める。		建設廃棄物(コンクリート塊、アスファルト・コンクリート塊、建設発生木材等)の再資源化、適正処理等の実施 伐採木等の再資源化 その他:( )						55 p
	(2)建設発生土の発生抑制、有効利用、適正処理に努める。		建設発生土の発生抑制、工事間利用、分別保管、適正処理 その他:( )						58 p
	(3)温室効果ガスの排出抑制を図る。		アイドリングストップ、急発進、空ふかしの抑制 経済運行速度の遵守 その他:( )						59 p
	(4)間伐材の有効利用、熱帯産木材の使用削減など森林資源の保護に努める。		金属型枠の使用 間伐材の有効利用 その他:( )						61 p
	(5)自然エネルギー、省エネルギータイプの施設の導入に努める。		太陽光発電、省エネルギー型照明などの導入 その他:( )						63 p
	(6)省資源、省エネルギーに配慮した建設資材の活用に努める。		再生骨材、再生加熱アスファルト混合物等の石川県リサイクル認定製品の積極的な利用 長寿命資材採用によるライフサイクルコストの削減 その他:( )						65 p

環境要素区分	環境配慮事項	配慮目標	具体的方策	配慮の検討が必要な段階(印)			配慮結果	配慮を行った具体的方策 or 配慮できなかった理由	配慮技術記載頁	
				計画	設計	工事				
C 生物多様性の確保及び自然環境の体系的保全	(1) 貴重な動植物の生息・生育地における改変は極力避けるよう努める。		複数場所や基本構造の検討						70 p	
			貴重な動植物の生息・生育地を回避							
			配慮が必要な生物の繁殖、産卵、営巣時期を考慮した工事計画の検討							
			回避できない場合は、貴重な動植物の移動・移植を検討							
			屋敷林、鎮守の森、里山などの改変等を抑制した計画の検討							
	その他:( )									
(2) 生物生息空間における移動経路の確保に努める。			樹林地の連続性の確保						73 p	
			動物の移動のための道や水路の確保							
			動物の侵入防止柵の設置							
			小動物の落下に配慮した側溝や集水溝の設置							
	その他:( )									
(3) 生物生息空間の創出に努める。			動物のための食餌木等による植樹						75 p	
			環境施設帯等にピオトープを設置							
			多自然型護岸の整備							
			植生・緑化ブロックの採用							
	その他:( )									
(4) 工事に伴って一時的に改変する自然環境の復旧に努める。			水路や緑地等の復元						78 p	
			在来種による植栽・緑化							
			その他:( )							
(5) 生態系を維持するための十分な水量の確保に努める。			魚類等が生息、移動できる水量の確保						80 p	
			その他:( )							
D 快適環境の保全・創造	(1) 景勝地やその周辺における景観の保全に努める。		景勝地における立地の回避						81 p	
			その他:( )							
	(2) 緑豊かな空間の維持・形成に努める。			花きや実のなる樹木による四季感の創出						82 p
				のり面の緑化や緑地などの整備						
				その他:( )						
	(3) 構造物は周辺環境に調和するよう工夫し、良好な景観の創出に努める。			形態、意匠、色彩等は、周辺景観との調和や地域特性に配慮						83 p
地域性のある素材や自然素材の活用										
	その他:( )									
(4) 人がふれあえる水辺環境の創造に努める。			水辺の散策路や親水公園、親水性護岸の整備						85 p	
			その他:( )							
(5) 歴史的景観の保全に努める。			施設の配置や形態、意匠等は、地域の風土、歴史又は文化に配慮						88 p	
			その他:( )							
(6) 文化財の保護に努める。			指定文化財や周知の埋蔵文化財包蔵地等の回避						89 p	
			文化財の保護等							
			その他:( )							

工業・住宅団地等の土地造成（土地区画整理等）事業

事業名		チェックの段階	計画	
事業箇所			設計	
工期			工事	

環境要素区分	環境配慮事項	配慮目標	具体的方策	配慮の検討が必要な段階（印）			配慮結果	配慮を行った具体的方策 or 配慮できなかった理由	配慮技術記載頁	
				計画	設計	工事				
A 環境の構成要素の良好な状態の保持	(1) 場所の選定は、地域環境の保全、土地利用等との整合を図る。		複数場所の検討						33 p	
			水道水源周辺での立地を回避							
			その他：( )							
	(2) 周辺道路の交通流の円滑化を図る。			幹線道路への接続						34 p
				出入口の複数化の検討						
				駐車場の適正配置、迅速誘導の案内板の設置						
				公共交通機関の利用促進						
				その他：( )						
	(3) 周辺への大気汚染や騒音による影響の緩和に努める。			遮音壁の設置						37 p
緩衝緑地帯の設置										
その他：( )										
(4) 建設機械、車両の稼働等に伴う周辺環境への影響の低減に努める。			低公害型の建設機械等の採用						40 p	
			遮音壁、遮音シート等の仮設							
			工事車両の走行ルートの分散等							
			工事による粉じんの発生、飛散防止として散水や加湿の実施、防じんシートの布設							
			一時期に環境負荷が集中しない工事計画の策定							
			その他：( )							
(5) 工事中の汚水・濁水の流出に伴う周辺環境への影響の低減に努める。			汚水・濁水の発生を抑えた工法の検討						42 p	
			工事区域の仮締切、切り回し水路の設置							
			汚水・濁水の適切な処理							
			沈砂池、調整池の設置							
(6) 土壌汚染、地下水汚染、地盤沈下の防止に努める。			土壌・地下水汚染に配慮した薬剤の使用						44 p	
			搬入土砂等は土壌基準に適合したものを使用							
			地盤沈下に配慮した揚水量の検討							
			その他：( )							
(7) 自然の水循環に配慮した施設の導入に努める。			雨水浸透柵の設置						51 p	
			透水性舗装や透水性側溝の採用							
(8) 放流先の水環境の保全に努める。			汚水の公共下水道・流域下水道接続						52 p	
			汚水の高度処理							
			その他：( )							
(9) 電波障害、日照障害、風害の防止に配慮する。			建築物(構造物)の配置、高さの検討						53 p	
			共同アンテナの設置							
			その他：( )							
B 環境への負荷の低減	(1) 建設廃棄物等の発生抑制、再資源化、適正処理等に努める。		建設廃棄物(コンクリート塊、アスファルト・コンクリート塊、建設発生木材等)の再資源化、適正処理等の実施						55 p	
			伐採木等の再資源化							
			企業間での共同処理・再利用の検討							
			その他：( )							
	(2) 建設発生土の発生抑制、有効利用、適正処理に努める。			建設発生土の発生抑制、工時間利用、分別保管、適正処理						58 p
その他：( )										
(3) 温室効果ガスの排出抑制を図る。			アイドリングストップ、急発進、空ぶかしの抑制						59 p	
			経済運行速度の遵守							
			その他：( )							
(4) CO <sub>2</sub> の吸収、ヒートアイランド現象の緩和に努める。			敷地、壁面、屋上の施設緑化						60 p	
			その他：( )							
(5) 間伐材の有効利用、熱帯産木材の使用削減など森林資源の保護に努める。			金属型枠の使用						61 p	
			間伐材の有効利用							
			その他：( )							

環境要素区分	環境配慮事項	配慮目標	具体的方策	配慮の検討が必要な段階(印)			配慮結果	配慮を行った具体的方策 or 配慮できなかった理由	配慮技術記載頁
				計画	設計	工事			
B 環境への負荷の低減	(6)自然エネルギー、省エネルギータイプの施設の導入に努める。		太陽光発電、省エネルギー型照明などの導入 地域冷暖房システムの採用 その他:( )						63 p
	(7)省資源、省エネルギーに配慮した建設資材の活用を努める。		再生骨材、再生加熱アスファルト混合物等の石川県リサイクル認定製品の積極的な利用 長寿命資材採用によるライフサイクルコストの削減 その他:( )						65 p
	(8)雨水利用や中水利用設備、節水機器の導入を検討する。		雨水の散水利用や処理水の中水利用設備の導入 修景用水として利用 その他:( )						68 p
C 生物多様性の確保及び自然環境の体系的保全	(1)貴重な動植物の生息・生育地における改変は極力避けるよう努める。		複数場所や基本構造の検討 貴重な動植物の生息・生育地を回避 配慮が必要な生物の繁殖、産卵、営業時期を考慮した工事計画の検討 回避できない場合は、貴重な動植物の移動・移植を検討 その他:( )						70 p
	(2)生物生息空間における移動経路の確保に努める。		樹林地の連続性の確保 動物の移動のための道や水路の確保 動物の侵入防止柵の設置 小動物の落下に配慮した側溝や集水樹の設置 その他:( )						73 p
	(3)生物生息空間の創出に努める。		動物のための食餌木等による植樹 環境施設帯等にビオトープを設置 その他:( )						75 p
	(4)工事に伴って一時的に改変する自然環境の復旧に努める。		水路や緑地等の復元 在来種による植栽・緑化 その他:( )						78 p
	(5)施設照明等による影響の低減を検討する。		遮光植栽の設置 遮光用のルーバーの設置 ダウンライトの採用 ナトリウム灯など環境への影響の少ない波長の光源の採用 その他:( )						79 p
D 快適環境の保全・創造	(1)景勝地やその周辺における景観の保全に努める。		景勝地における立地の回避 その他:( )						81 p
	(2)緑豊かな空間の維持・形成に努める。		花きや実のなる樹木による四季感の創出 のり面の緑化や緑地などの整備 その他:( )						82 p
	(3)良好な町並み等を保全し、快適な都市景観の創造に努める。		電線の地中化 案内看板などの構造、形態、色彩等は、周辺景観に配慮 その他:( )						86 p
	(4)文化財の保護に努める。		指定文化財や周知の埋蔵文化財包蔵地等の回避 文化財の保護等 その他:( )						89 p

公園整備事業

事業名		チェックの段階	計画	
事業箇所			設計	
工期			工事	

環境要素区分	環境配慮事項	配慮目標	具体的方策	配慮の検討が必要な段階(印)			配慮結果	配慮を行った具体的方策 or 配慮できなかった理由	配慮技術記載頁
				計画	設計	工事			
A 環境の構成要素の良好な状態の保持	(1)場所の選定は、地域環境の保全、土地利用等との整合を図る。		複数場所の検討 その他:( )					33 p	
	(2)周辺道路の交通流の円滑化を図る。		出入口の複数化の検討 駐車場の適正配置、迅速誘導の案内板の設置 公共交通機関の利用促進 その他:( )					34 p	
	(3)周辺への大気汚染や騒音による影響の緩和に努める。		緩衝緑地帯の設置 その他:( )					37 p	
	(4)建設機械、車両の稼働等に伴う周辺環境への影響の低減に努める。		低公害型の建設機械等の採用 遮音壁、遮音シート等の仮設 工事車両の走行ルートの分散等 工事による粉じんの発生、飛散防止として散水や加湿の実施、防じんシートの布設 一時期に環境負荷が集中しない工事計画の策定 その他:( )					40 p	
	(5)工事中の汚水・濁水の流出に伴う周辺環境への影響の低減に努める。		汚水・濁水の発生を抑えた工法の検討 工事区域の仮締切、切り回し水路の設置 汚水・濁水の適切な処理 沈砂池、調整池の設置 その他:( )					42 p	
	(6)土壌汚染、地下水汚染、地盤沈下の防止に努める。		土壌・地下水汚染に配慮した薬剤の使用 搬入土砂等は土壌基準に適合したものを使用 地盤沈下に配慮した揚水量の検討 その他:( )					44 p	
	(7)自然の水循環に配慮した施設の導入に努める。		雨水浸透樹の設置 透水性舗装や透水性側溝の採用 広葉樹等の植樹 その他:( )					51 p	
B 環境への負荷の低減	(1)建設廃棄物等の発生抑制、再資源化、適正処理等に努める。		建設廃棄物(コンクリート塊、アスファルト・コンクリート塊、建設発生木材等)の再資源化、適正処理等の実施 伐採木等の再資源化 その他:( )					55 p	
	(2)建設発生土の発生抑制、有効利用、適正処理に努める。		建設発生土の発生抑制、工事間利用、分別保管、適正処理 その他:( )					58 p	
	(3)温室効果ガスの排出抑制を図る。		アイドリングストップ、急発進、空ふかしの抑制 経済運行速度の遵守 その他:( )					59 p	
	(4)CO <sub>2</sub> の吸収、ヒートアイランド現象の緩和に努める。		敷地、壁面、屋上の施設緑化 その他:( )					60 p	
	(5)間伐材の有効利用、熱帯産木材の使用削減など森林資源の保護に努める。		金属型枠の使用 間伐材の有効利用 その他:( )					61 p	



環境要素区分	環境配慮事項	配慮目標	具体的方策	配慮の検討が必要な段階(印)			配慮結果	配慮を行った具体的方策 or 配慮できなかった理由	配慮技術記載頁
				計画	設計	工事			
B 環境への負荷の低減	(6)自然エネルギー、省エネルギータイプの施設の導入に努める。		太陽光発電、省エネルギー型照明などの導入 その他:( )					63 p	
	(7)省資源、省エネルギーに配慮した建設資材の活用を努める。		再生骨材、再生加熱アスファルト混合物等の石川県リサイクル認定製品の積極的な利用 長寿命資材採用によるライフサイクルコストの削減 その他:( )					65 p	
	(8)雨水利用や中水利用設備、節水機器の導入を検討する。		雨水の散水利用や処理水の中水利用設備の導入 修景用水として利用 池の水などの循環利用 その他:( )					68 p	
C 生物多様性の確保及び自然環境の体系的保全	(1)貴重な動植物の生息・生育地における改変は極力避けるよう努める。		複数場所や基本構造の検討 貴重な動植物の生息・生育地を回避 配慮が必要な生物の繁殖、産卵、営巣時期を考慮した工事計画の検討 回避できない場合は、貴重な動植物の移動・移植を検討 その他:( )					70 p	
	(2)生物生息空間における移動経路の確保に努める。		樹林地の連続性の確保 動物の移動のための道や水路の確保 小動物の落下に配慮した側溝や集水柵の設置 その他:( )					73 p	
	(3)生物生息空間の創出に努める。		動物のための食餌木等による植樹 環境施設帯等にピオトープを設置 多自然型護岸の整備 植生・緑化ブロックの採用 その他:( )					75 p	
	(4)工事に伴って一時的に改変する自然環境の復旧に努める。		水路や緑地等の復元 在来種による植栽・緑化 その他:( )					78 p	
	(5)施設照明等による影響の低減を検討する。		遮光植栽の設置 遮光用のルーバーの設置 ダウンライトの採用 ナトリウム灯など環境への影響の少ない波長の光源の採用 その他:( )					79 p	
	D 快適環境の保全・創造	(1)景勝地やその周辺における景観の保全に努める。		景勝地における立地の回避 その他:( )					81 p
(2)緑豊かな空間の維持・形成に努める。			花きや実のなる樹木による四季感の創出 のり面の緑化や緑地などの整備 その他:( )					82 p	
(3)構造物は周辺環境に調和するよう工夫し、良好な景観の創出に努める。			形態、意匠、色彩等は、周辺景観との調和や地域特性に配慮 地域性のある素材や自然素材の活用 その他:( )					83 p	
(4)良好な町並み等を保全し、快適な都市景観の創造に努める。			案内看板などの構造、形態、色彩等は、周辺景観に配慮 芝生広場、運動広場の整備 その他:( )					86 p	
(5)歴史的景観の保全に努める。			施設の配置や形態、意匠等は、地域の風土、歴史又は文化に配慮 その他:( )					88 p	
(6)文化財の保護に努める。			指定文化財や周知の埋蔵文化財包蔵地等の回避 文化財の保護等 その他:( )					89 p	

### 上下水道等整備事業

事業名						チェックの段階	計画	
事業箇所							設計	
工期							工事	
環境要素区分	環境配慮事項	配慮目標	具体的方策	配慮の検討が必要な段階(印)			配慮を行った具体的方策 or 配慮できなかった理由	配慮技術記載頁
				計画	設計	工事		
A 環境の構成要素の良好な状態の保持	(1) 場所の選定は、地域環境の保全、土地利用等との整合を図る。		複数場所の検討 水道水源周辺での立地を回避 その他:( )					33 p
	(2) 建設機械、車両の稼働等に伴う周辺環境への影響の低減に努める。		低公害型の建設機械等の採用 遮音壁、遮音シート等の仮設 工事車両の走行ルートの分散等 工事による粉じんの発生、飛散防止として散水や加湿の実施、防じんシートの布設 一時期に環境負荷が集中しない工事計画の策定 その他:( )					40 p
	(3) 工事中の汚水・濁水の流出に伴う周辺環境への影響の低減に努める。		汚水・濁水の発生を抑えた工法の検討 工事区域の仮締切、切り回し水路の設置 汚水・濁水の適切な処理 沈砂池、調整池の設置 その他:( )					42 p
	(4) 土壌汚染、地下水汚染、地盤沈下の防止に努める。		土壌・地下水汚染に配慮した薬剤の使用 搬入土砂等は土壌基準に適合したものを使用 その他:( )					44 p
	(5) 周辺環境に配慮した跡地の有効利用に努める。		跡地利用の検討 その他:( )					48 p
	(6) 自然の水循環に配慮した施設の導入に努める。		雨水浸透樹の設置 その他:( )					51 p
	(7) 放流先の水環境の保全に努める。		放流場所、放流量の検討 高度処理の必要性の検討 その他:( )					52 p
	(8) 悪臭の発生防止などの大気環境への影響を抑制する。		悪臭の発生抑制、脱臭装置の設置 大気汚染防止設備の設置 その他:( )					54 p
B 環境への負荷の低減	(1) 建設廃棄物等(下水汚泥を含む)の発生抑制、再資源化、適正処理等に努める。		建設廃棄物(コンクリート塊、アスファルト・コンクリート塊、建設発生木材、下水汚泥等)の再資源化、適正処理等の実施 伐採木等の再資源化 下水汚泥の肥料化、建設資材化等 焼却灰の溶融スラグ化 その他:( )					55 p
	(2) 建設発生土の発生抑制、有効利用、適正処理に努める。		建設発生土の発生抑制、工事間利用、分別保管、適正処理 その他:( )					58 p
	(3) 温室効果ガスの排出抑制を図る。		アイドリングストップ、急発進、空ふかしの抑制 経済運行速度の遵守 その他:( )					59 p
	(4) CO <sub>2</sub> の吸収、ヒートアイランド現象の緩和に努める。		敷地、壁面、屋上の施設緑化 その他:( )					60 p
	(5) 間伐材の有効利用、熱帯産木材の使用削減など森林資源の保護に努める。		金属型枠の使用 間伐材の有効利用 その他:( )					61 p
	(6) 自然エネルギー、省エネルギータイプの施設の導入に努める。		太陽光発電、省エネルギー型照明などの導入 その他:( )					63 p

環境要素区分	環境配慮事項	配慮目標	具体的方策	配慮の検討が必要な段階(印)			配慮結果	配慮を行った具体的方策 or 配慮できなかった理由	配慮技術記載頁
				計画	設計	工事			
B 環境への負荷の低減	(7)省資源、省エネルギーに配慮した建設資材の活用に努める。		再生骨材、再生加熱アスファルト混合物等の石川県リサイクル認定製品の積極的な利用 長寿命資材採用によるライフサイクルコストの削減 その他:( )					65 p	
	(8)雨水利用や中水利用設備、節水機器の導入を検討する。		雨水の散水利用や処理水の中水利用設備の導入 修景用水として利用 池の水などの循環利用 その他:( )					68 p	
C 生物多様性の確保及び自然環境の体系的	(1)貴重な動植物の生息・生育地における改変は極力避けるよう努める。		複数場所や基本構造の検討 貴重な動植物の生息・生育地を回避 配慮が必要な生物の繁殖、産卵、営巣時期を考慮した工事計画の検討 回避できない場合は、貴重な動植物の移動・移植を検討 その他:( )					70 p	
	(2)生物生息空間における移動経路の確保に努める。		樹林地の連続性の確保 動物の移動のための道や水路の確保 小動物の落下に配慮した側溝や集水溝の設置 その他:( )					73 p	
	(3)生物生息空間の創出に努める。		動物のための食餌木等による植樹 環境施設帯等にビオトープを設置 その他:( )					75 p	
	(4)工事に伴って一時的に改変する自然環境の復旧に努める。		水路や緑地等の復元 在来種による植栽・緑化 その他:( )					78 p	
D 快適環境の保全・創造	(1)景勝地やその周辺における景観の保全に努める。		景勝地における立地の回避 その他:( )					81 p	
	(2)緑豊かな空間の維持・形成に努める。		花きや実のなる樹木による四季感の創出 緑地などの整備 その他:( )					82 p	
	(3)構造物は周辺環境に調和するよう工夫し、良好な景観の創出に努める。		形態、意匠、色彩等は、周辺景観との調和や地域特性に配慮 地域性のある素材や自然素材の活用 その他:( )					83 p	
	(4)歴史的景観の保全に努める。		施設の配置や形態、意匠等は、地域の風土、歴史又は文化に配慮 その他:( )					88 p	
	(5)文化財の保護に努める。		指定文化財や周知の埋蔵文化財包蔵地等の回避 文化財の保護等 その他:( )					89 p	

廃棄物処理施設整備事業

事業名		チェックの段階	計画	
事業箇所			設計	
工期			工事	

環境要素区分	環境配慮事項	配慮目標	具体的方策	配慮の検討が必要な段階(印)			配慮結果	配慮を行った具体的方策 or 配慮できなかった理由	配慮技術記載頁	
				計画	設計	工事				
A 環境の構成要素の良好な状態の保持	(1)場所の選定は、地域環境の保全、土地利用等との整合を図る。		複数場所の検討						33 p	
			住宅密集地を回避							
			水道水源周辺での立地を回避							
			搬入ルートの確保							
				その他:( )						
	(2)建設機械、車両の稼働等に伴う周辺環境への影響の低減に努める。			低公害型の建設機械等の採用						40 p
				遮音壁、遮音シート等の仮設						
工事車両の走行ルートの分散等										
工事による粉じんの発生、飛散防止として散水や加湿の実施、防じんシートの布設										
			一時期に環境負荷が集中しない工事計画の策定							
			その他:( )							
(3)工事中の汚水・濁水の流出に伴う周辺環境への影響の低減に努める。			汚水・濁水の発生を抑えた工法の検討						42 p	
			工事区域の仮締切、切り回し水路の設置							
			汚水・濁水の適切な処理							
			沈砂池、調整池の設置							
			その他:( )							
(4)土壌汚染、地下水汚染、地盤沈下の防止に努める。			土壌・地下水汚染に配慮した薬剤の使用						44 p	
			搬入土砂等は土壌基準に適合したものを使用							
			その他:( )							
(5)周辺環境に配慮した跡地の有効利用に努める。			跡地利用の検討						48 p	
			その他:( )							
(6)放流先の水環境の保全に努める。			汚水処理設備の設置						52 p	
			その他:( )							
(7)悪臭の発生防止などの大気環境への影響を抑制する。			悪臭の発生抑制、脱臭装置の設置						54 p	
			大気汚染防止設備の設置							
			その他:( )							
B 環境への負荷の低減	(1)建設廃棄物等の発生抑制、再資源化、適正処理等に努める。		建設廃棄物(コンクリート塊、アスファルト・コンクリート塊、建設発生木材等)の再資源化、適正処理等の実施						55 p	
			伐採木等の再資源化							
			焼却灰の熔融スラグ化							
			RDF発電、ごみ発電の採用							
				その他:( )						
	(2)建設発生土の発生抑制、有効利用、適正処理に努める。			建設発生土の発生抑制、工事間利用、分別保管、適正処理						58 p
				その他:( )						
(3)温室効果ガスの排出抑制を図る。			アイドリングストップ、急発進、空ふかしの抑制						59 p	
			経済運行速度の遵守							
			その他:( )							
(4)CO <sub>2</sub> の吸収、ヒートアイランド現象の緩和に努める。			敷地、壁面、屋上の施設緑化						60 p	
			その他:( )							
(5)間伐材の有効利用、熱帯産木材の使用削減など森林資源の保護に努める。			金属型枠の使用						61 p	
			間伐材の有効利用							
			その他:( )							
(6)自然エネルギー、省エネルギータイプの施設の導入に努める。			太陽光発電、省エネルギー型照明などの導入						63 p	
			その他:( )							
(7)省資源、省エネルギーに配慮した建設資材の活用を努める。			再生骨材、再生加熱アスファルト混合物等の石川県リサイクル認定製品の積極的な利用						65 p	
			長寿命資材採用によるライフサイクルコストの削減							
			その他:( )							

環境要素区分	環境配慮事項	配慮目標	具体的方策	配慮の検討が必要な段階(印)			配慮結果	配慮を行った具体的方策 or 配慮できなかった理由	配慮技術記載頁
				計画	設計	工事			
C 生物多様性の確保及び自然環境の体系的	(1) 貴重な動植物の生息・生育地における改変は極力避けるよう努める。		複数場所や基本構造の検討						70 p
			貴重な動植物の生息・生育地を回避						
			配慮が必要な生物の繁殖、産卵、営業時期を考慮した工事計画の検討						
			回避できない場合は、貴重な動植物の移動・移植を検討 その他:( )						
(2) 生物生息空間における移動経路の確保に努める。		樹林地の連続性の確保						73 p	
		動物の移動のための道や水路の確保							
		小動物の落下に配慮した側溝や集水樹の設置 その他:( )							
(3) 生物生息空間の創出に努める。		動物のための食餌木等による植樹						75 p	
		環境施設帯等にビオトープを設置 その他:( )							
(4) 工事に伴って一時的に改変する自然環境の復旧に努める。		水路や緑地等の復元						78 p	
		在来種による植栽・緑化							
		その他:( )							
D 快適環境の保全・創造	(1) 景勝地やその周辺における景観の保全に努める。		景勝地における立地の回避						81 p
			その他:( )						
	(2) 緑豊かな空間の維持・形成に努める。		花きや実のなる樹木による四季感の創出						82 p
			のり面の緑化や緑地などの整備						
			その他:( )						
	(3) 構造物は周辺環境に調和するよう工夫し、良好な景観の創出に努める。		形態、意匠、色彩等は、周辺景観との調和や地域特性に配慮						83 p
地域性のある素材や自然素材の活用									
その他:( )									
(4) 良好な町並み等を保全し、快適な都市景観の創造に努める。		案内看板などの構造、形態、色彩等は、周辺景観に配慮						86 p	
		その他:( )							
(5) 歴史的景観の保全に努める。		施設の配置や形態、意匠等は、地域の風土、歴史又は文化に配慮						88 p	
		その他:( )							
(6) 文化財の保護に努める。		指定文化財や周知の埋蔵文化財包蔵地等の回避						89 p	
		文化財の保護等							
		その他:( )							

**建築物整備事業**

事業名		チェックの段階	計画	
事業箇所			設計	
工期			工事	

環境要素区分	環境配慮事項	配慮目標	具体的方策	配慮の検討が必要な段階(印)			配慮結果	配慮を行った具体的方策 or 配慮できなかった理由	配慮技術記載頁
				計画	設計	工事			
A 環境の構成要素の良好な状態の保持	(1)場所の選定は、地域環境の保全、土地利用等との整合を図る。		複数場所の検討 その他:( )						33 p
	(2)周辺道路の交通流の円滑化を図る。		出入口の複数化の検討 駐車場の適正配置、迅速誘導の案内板の設置 公共交通機関の利用促進 その他:( )						34 p
	(3)周辺への大気汚染や騒音による影響の緩和に努める。		緩衝緑地帯の設置 低騒音型室外機等の導入 その他:( )						37 p
	(4)建設機械、車両の稼働に伴う周辺環境への影響の低減に努める。		低公害型の建設機械等の採用 遮音壁、遮音シート等の仮設 工事車両の走行ルートの分散等 工事による粉じんの発生、飛散防止として散水や加湿の実施、防じんシートの布設 一時期に環境負荷が集中しない工事計画の策定 その他:( )						40 p
	(5)工事中の汚水・濁水の流出に伴う周辺環境への影響の低減に努める。		汚水・濁水の発生を抑えた工法の検討 工事区域の仮締切、切り回し水路の設置 汚水・濁水の適切な処理 沈砂池、調整池の設置 その他:( )						42 p
	(6)土壌汚染、地下水汚染、地盤沈下の防止に努める。		土壌・地下水汚染に配慮した薬剤の使用 搬入土砂等は土壌基準に適合したものを使用 地盤沈下に配慮した揚水量の検討 その他:( )						44 p
	(7)自然の水循環に配慮した施設の導入に努める。		雨水浸透樹の設置 透水性舗装や透水性側溝の採用 その他:( )						51 p
	(8)電波障害、日照障害、風害の防止に配慮する。		建築物(構造物)の配置、高さの検討 共同アンテナの設置 その他:( )						53 p
B 環境への負荷の低減	(1)建設廃棄物等の発生抑制、再資源化、適正処理等に努める。		建設廃棄物(コンクリート塊、アスファルト・コンクリート塊、建設発生木材等)の再資源化、適正処理等の実施 伐採木等の再資源化 その他:( )						55 p
	(2)建設発生土の発生抑制、有効利用、適正処理に努める。		建設発生土の発生抑制、工事間利用、分別保管、適正処理 その他:( )						58 p
	(3)温室効果ガスの排出抑制を図る。		アイドリングストップ、急発進、空ぶかしの抑制 経済運行速度の遵守 その他:( )						59 p
	(4)CO <sub>2</sub> の吸収、ヒートアイランド現象の緩和に努める。		敷地、壁面、屋上の施設緑化 その他:( )						60 p
	(5)間伐材の有効利用、熱帯産木材の使用削減など森林資源の保護に努める。		金属型枠の使用 間伐材の有効利用 その他:( )						61 p
	(6)フロンの使用抑制に努める。		代替フロン、ノンフロンの採用 その他:( )						62 p

環境要素区分	環境配慮事項	配慮目標	具体的方策	配慮の検討が必要な段階( 印)			配慮結果	配慮を行った具体的方策 or 配慮できなかった理由	配慮技術記載頁
				計画	設計	工事			
B 環境への負荷の低減	(7)自然エネルギー、省エネルギータイプの施設の導入に努める。		太陽光発電、省エネルギー型照明などの導入 その他:( )					63 p	
	(8)省資源、省エネルギーに配慮した建設資材の活用に努める。		再生骨材、再生加熱アスファルト混合物等の石川県リサイクル認定製品の積極的な利用 長寿命資材採用によるライフサイクルコストの削減 その他:( )					65 p	
	(9)建築物の断熱化に努める。		断熱材の使用 二重サッシ、複層ガラス、断熱ドアの採用 熱線吸収ガラス、熱線反射ガラスの採用 その他:( )					67 p	
	(10)雨水利用や中水利用設備、節水機器の導入を検討する。		雨水の散水利用や処理水の中水利用設備の導入 修景用水として利用 池の水などの循環利用 節水機器の導入 その他:( )					68 p	
C 生物多様性の確保及び自然環境の体系的保全	(1)貴重な動植物の生息・生育地における改変は極力避けるよう努める。		複数場所や基本構造の検討 貴重な動植物の生息・生育地を回避 配慮が必要な生物の繁殖、産卵、営巣時期を考慮した工事計画の検討 回避できない場合は、貴重な動植物の移動・移植を検討 その他:( )					70 p	
	(2)生物生息空間における移動経路の確保に努める。		動物の移動のための道や水路の確保 小動物の落下に配慮した側溝や集水樹の設置 その他:( )					73 p	
	(3)生物生息空間の創出に努める。		動物のための食餌木等による植樹 その他:( )					75 p	
	(4)工事に伴って一時的に改変する自然環境の復旧に努める。		水路や緑地等の復元 在来種による植栽・緑化 その他:( )					78 p	
	(5)施設照明等による影響の低減を検討する。		遮光植栽の設置 遮光用のルーバーの設置 ダウンライトの採用 ナトリウム灯など環境への影響の少ない波長の光源の採用 その他:( )					79 p	
D 快適環境の保全・創造	(1)景勝地やその周辺における景観の保全に努める。		景勝地における立地の回避 その他:( )					81 p	
	(2)緑豊かな空間の維持・形成に努める。		花きや実のなる樹木による四季感の創出 緑地などの整備 その他:( )					82 p	
	(3)構造物は周辺環境に調和するよう工夫し、良好な景観の創出に努める。		形態、意匠、色彩等は、周辺景観との調和や地域特性に配慮 地域性のある素材や自然素材の活用 その他:( )					83 p	
	(4)良好な町並み等を保全し、快適な都市景観の創造に努める。		案内看板などの構造、形態、色彩等は、周辺景観に配慮 その他:( )					86 p	
	(5)人の健康に配慮した内装材等の使用に努める。		ホルムアルデヒド等の健康被害を起す物質を使用している資材使用の回避 その他:( )					87 p	
	(6)歴史的景観の保全に努める。		施設の配置や形態、意匠等は、地域の風土、歴史又は文化に配慮 その他:( )					88 p	
	(7)文化財の保護に努める。		指定文化財や周知の埋蔵文化財包蔵地等の回避 文化財の保護等 その他:( )					89 p	

風力発電事業

事業名		チェックの段階	計画	
事業箇所			設計	
工期			工事	

環境要素区分	環境配慮事項	配慮目標	具体的方策	配慮の検討が必要な段階(印)			配慮結果	配慮を行った具体的方策 or 配慮できなかった理由	配慮技術記載頁
				計画	設計	工事			
A 環境の構成要素の良好な状態の保持	(1) 場所の選定は、地域環境の保全、土地利用等との整合を図る。		複数場所の検討 その他:( )						33 p
	(2) 周辺への大気汚染や騒音による影響の緩和に努める。		施設規模の検討 その他:( )						37 p
	(3) 建設機械、車両の稼働等に伴う周辺環境への影響の低減に努める。		低公害型の建設機械等の採用 遮音壁、遮音シート等の仮設 工事車両の走行ルート分散等 工事による粉じんの発生、飛散防止として散水や加湿の実施、防じんシートの布設 一時期に環境負荷が集中しない工事計画の策定 その他:( )						40 p
	(4) 工事中の汚水・濁水の流出に伴う周辺環境への影響の低減に努める。		汚水・濁水の発生を抑えた工法の検討 工事区域の仮締切、切り回し水路の設置 汚水・濁水の適切な処理 沈砂池、調整池の設置 その他:( )						42 p
	(5) 土壌汚染、地下水汚染、地盤沈下の防止に努める。		土壌・地下水汚染に配慮した薬剤の使用 搬入土砂等は土壌基準に適合したものを使用 その他:( )						44 p
	(6) 電波障害、日照障害、風害の防止に配慮する。		建築物(構造物)の配置、高さの検討 共同アンテナの設置 その他:( )						53 p
B 環境への負荷の低減	(1) 建設廃棄物等の発生抑制、再資源化、適正処理等に努める。		建設廃棄物(コンクリート塊、アスファルト・コンクリート塊、建設発生木材等)の再資源化、適正処理等の実施 伐採木等の再資源化 その他:( )						55 p
	(2) 建設発生土の発生抑制、有効利用、適正処理に努める。		建設発生土の発生抑制、工事間利用、分別保管、適正処理 その他:( )						58 p
	(3) 温室効果ガスの排出抑制を図る。		アイドリングストップ、急発進、空ふかしの抑制 経済運行速度の遵守 その他:( )						59 p
	(4) 間伐材の有効利用、熱帯産木材の使用削減など森林資源の保護に努める。		金属型枠の使用 間伐材の有効利用 その他:( )						61 p
	(5) 省資源、省エネルギーに配慮した建設資材の活用に努める。		再生骨材、再生加熱アスファルト混合物等の石川県リサイクル認定製品の積極的な利用 長寿命資材採用によるライフサイクルコストの削減 その他:( )						65 p
	(6) 高効率機器の導入に努める。		発電効率が良い機器の導入の検討 その他:( )						69 p



環境要素区分	環境配慮事項	配慮目標	具体的方策	配慮の検討が必要な段階(印)			配慮結果	配慮を行った具体的方策 or 配慮できなかった理由	配慮技術記載頁
				計画	設計	工事			
C 生物多様性 体系的確保 及び自然環境の	(1) 貴重な動植物の生息・生育地における改変は極力避けるよう努める。		複数場所や基本構造の検討						70 p
			貴重な動植物の生息・生育地を回避						
			配慮が必要な生物の繁殖、産卵、営巣時期を考慮した工事計画の検討						
			渡り鳥のルートを回避等						
			回避できない場合は、貴重な動植物の移動・移植を検討						
			その他:( )						
	(2) 生物生息空間における移動経路の確保に努める。		動物の移動のための道や水路の確保						73 p
			小動物の落下に配慮した側溝や集水柵の設置						
			その他:( )						
(3) 工事に伴って一時的に改変する自然環境の復旧に努める。		水路や緑地等の復元						78 p	
		在来種による植栽・緑化							
		その他:( )							
D 快適環境の 保全・創造	(1) 景勝地やその周辺における景観の保全に努める。		景勝地における立地の回避						81 p
			その他:( )						
	(2) 緑豊かな空間の維持・形成に努める。		花きや実のなる樹木による四季感の創出						82 p
			その他:( )						
	(3) 構造物は周辺環境に調和するよう工夫し、良好な景観の創出に努める。		形態、意匠、色彩等は、周辺景観との調和や地域特性に配慮						83 p
			地域性のある素材や自然素材の活用						
			その他:( )						
	(4) 歴史的景観の保全に努める。		施設の配置や形態、意匠等は、地域の風土、歴史又は文化に配慮						88 p
			その他:( )						
	(5) 文化財の保護に努める。		指定文化財や周知の埋蔵文化財包蔵地等の回避						89 p
文化財の保護等									
その他:( )									

## 2 ふるさと石川の環境を守り育てる条例（抄）

平成十六年三月二十三日  
石川県条例第十六号

### 第一編 総則

#### 第一章 通則

##### （目的）

第一条 この条例は、生活環境、自然環境、地球環境などすべての環境（以下「環境」という。）の保全について、次に掲げる事項を定め、もって現在及び将来の県民の健康で文化的な生活の確保と福祉の向上に寄与することを目的とする。

- 一 基本理念
- 二 県、県民、事業者等の役割及び責務並びに協働の在り方
- 三 生活環境の保全、自然と人との共生、環境影響評価の推進、環境への負荷の低減等を図るための施策の在り方
- 四 環境の保全に関する施策を総合的かつ計画的に推進するための体制及び管理の方法

##### （定義）

第二条 この条例において、次の各号に掲げる用語の意義は、それぞれ当該各号に定めるところによる。

- 一 環境への負荷 人の活動により環境に加えられる影響であって、環境の保全上の支障の原因となるおそれがあるものをいう。
- 二 公害 環境の保全上の支障のうち、事業活動その他の人の活動に伴って生ずる相当範囲にわたる大気の汚染、水質の汚濁（水質以外の水の状態又は水底の底質が悪化することを含む。）、土壌の汚染、騒音、振動、地盤の沈下（鉱物の掘採のための土地の掘削によるものを除く。）及び悪臭によって、人の健康又は生活環境（人の生活に密接な関係のある財産並びに人の生活に密接な関係のある動植物及びその生育環境を含む。以下同じ。）に係る被害が生ずることをいう。
- 三 温室効果ガス 地球温暖化対策の推進に関する法律（平成十年法律第百十七号。以下「地球温暖化対策推進法」という。）第二条第三項に規定する温室効果ガスをいう。
- 四 循環型社会 循環型社会形成推進基本法（平成十二年法律第百十号。以下「循環基本法」という。）第二条第一項に規定する循環型社会をいう。
- 五 循環資源 循環基本法第二条第三項に規定する循環資源をいう。
- 六 循環的な利用 循環基本法第二条第四項に規定する循環的な利用をいう。

## **(基本理念)**

第三条 環境の保全是、健全で恵み豊かな環境が県民の健康で文化的な生活を確保する上で欠くことのできないものであることにかんがみ、地域の歴史的文化的な特性を生かしながら、持続可能な社会（環境の保全のための意欲の増進及び環境教育の推進に関する法律（平成十五年法律第百三十号）第一条に規定する持続可能な社会をいう。以下同じ。）を構築し、自然と人との共生が将来にわたって確保され、広く県民がその恵みを享受するとともに、将来の県民に継承していくことを目的として行われなければならない。

- 2 環境の保全是、すべての事業活動及び日常生活において推進されなければならない。
- 3 環境の保全是、環境に関する知識、知恵、情報等（以下「環境に関する知識等」という。）を結集して行われなければならない。

## **第三編 環境の保全**

### **第三章 事業の実施に係る環境への配慮の推進等**

#### **第一節 環境への配慮の推進**

##### **(事業の実施に係る環境への配慮の推進)**

第百九十七条 事業者は、土地の形状の変更、工作物の新設等の事業を実施する場合には、環境汚染物質や廃棄物の排出量、騒音の発生、自然環境の改変後の状況等をあらかじめ把握するように努めるとともに、当該事業の実施に係る環境への配慮に努めなければならない。

##### **(事業の実施による環境への配慮の把握)**

第百九十八条 県は、前条に規定する事業の実施に係る環境への配慮の状況について把握に努めるとともに、事業者の環境への配慮を促すために必要な措置を講ずるものとする。

### 3 石川県の地域概況

開発事業によって生じる環境影響をできる限り抑制していくため、周辺地域の環境を十分に把握し、その地域ごとの環境に配慮した開発事業を実施することが重要です。

ここでは、今後の開発事業において周辺地域の環境を把握するための資料の一つとして、石川県を土木及び農林の総合事務所の所管ごとに5地域に区分し(以後、図中の表に示す地域名とします。)、それぞれの地域における環境の概況を整理しています。各管轄地域は、図に示すとおりです。

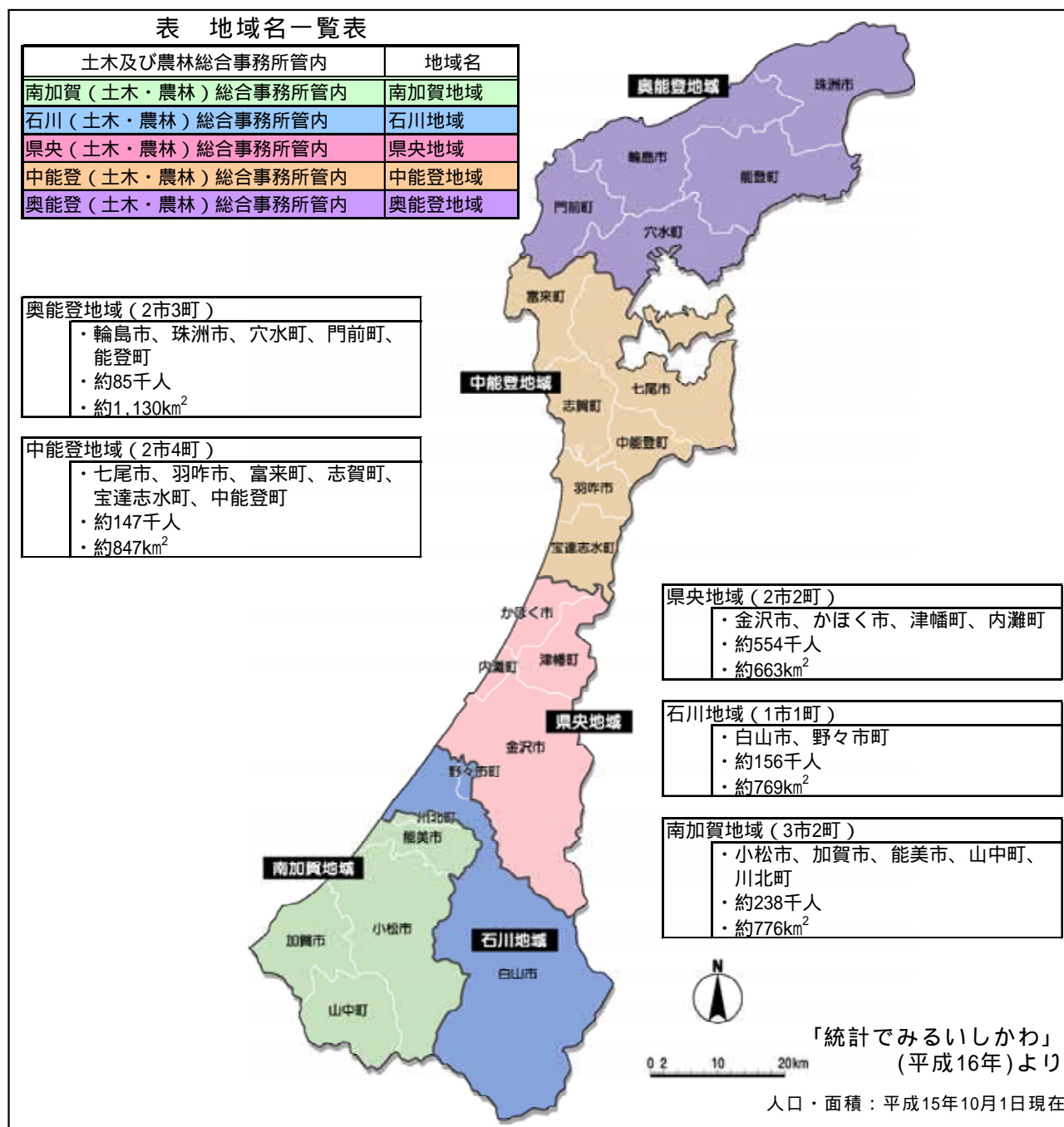


図 土木及び農林総合事務所ごとの地域構成

# (1) 石川県全域の地域概況

石川県全域（10市12町）

- ・約1,179千人
- ・約4,185km<sup>2</sup>



地形・地質

### 【地形】

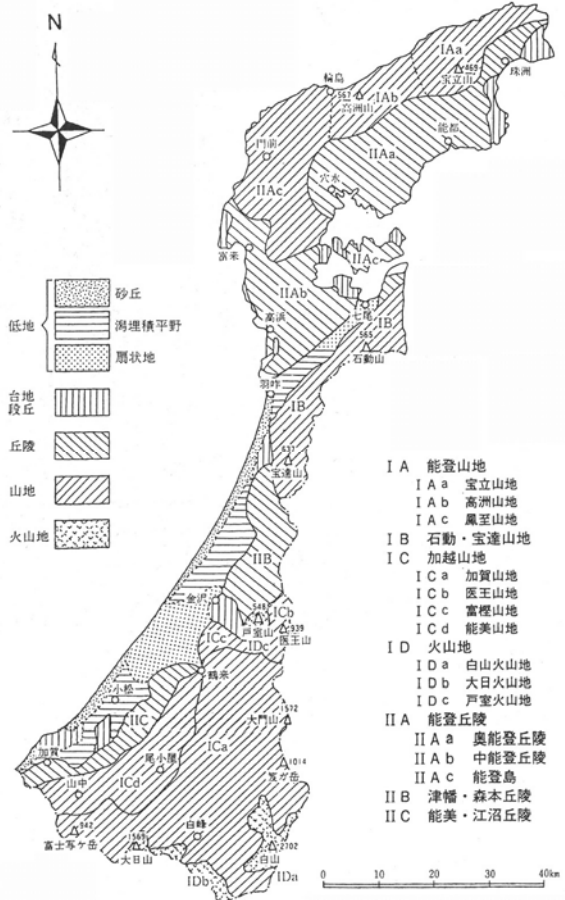
- ・石川県は山地、丘陵地が多く、県全域の約80%を占めている。
- ・能登地方全域と加賀地方の北方は小起伏山地と丘陵地、加賀地方の南方は白山を有する山地と丘陵地からなっている。

表 石川県の地形区分別面積

地形区分	面積 (km <sup>2</sup> )	比率 (%)
山地・火山地	2,049	48.8
丘陵地	1,232	29.4
台地・段丘	218	5.2
低地（湖沼を含む）	696	16.6

注)20万分の1の土地分類図に基づき集計(最小単位 1km<sup>2</sup> [図上で 5mm 平方])しているため、実際の面積とは 10km<sup>2</sup> 程度異なっている。

「新版 石川の動植物」より



「新版 石川の動植物」より

図 地形区分図

【地質】

・石川県の基盤をなす岩石は古期の花崗岩類や片麻岩類であり、その上に堆積物や堆積岩類、火山性岩石が積み重なっている。

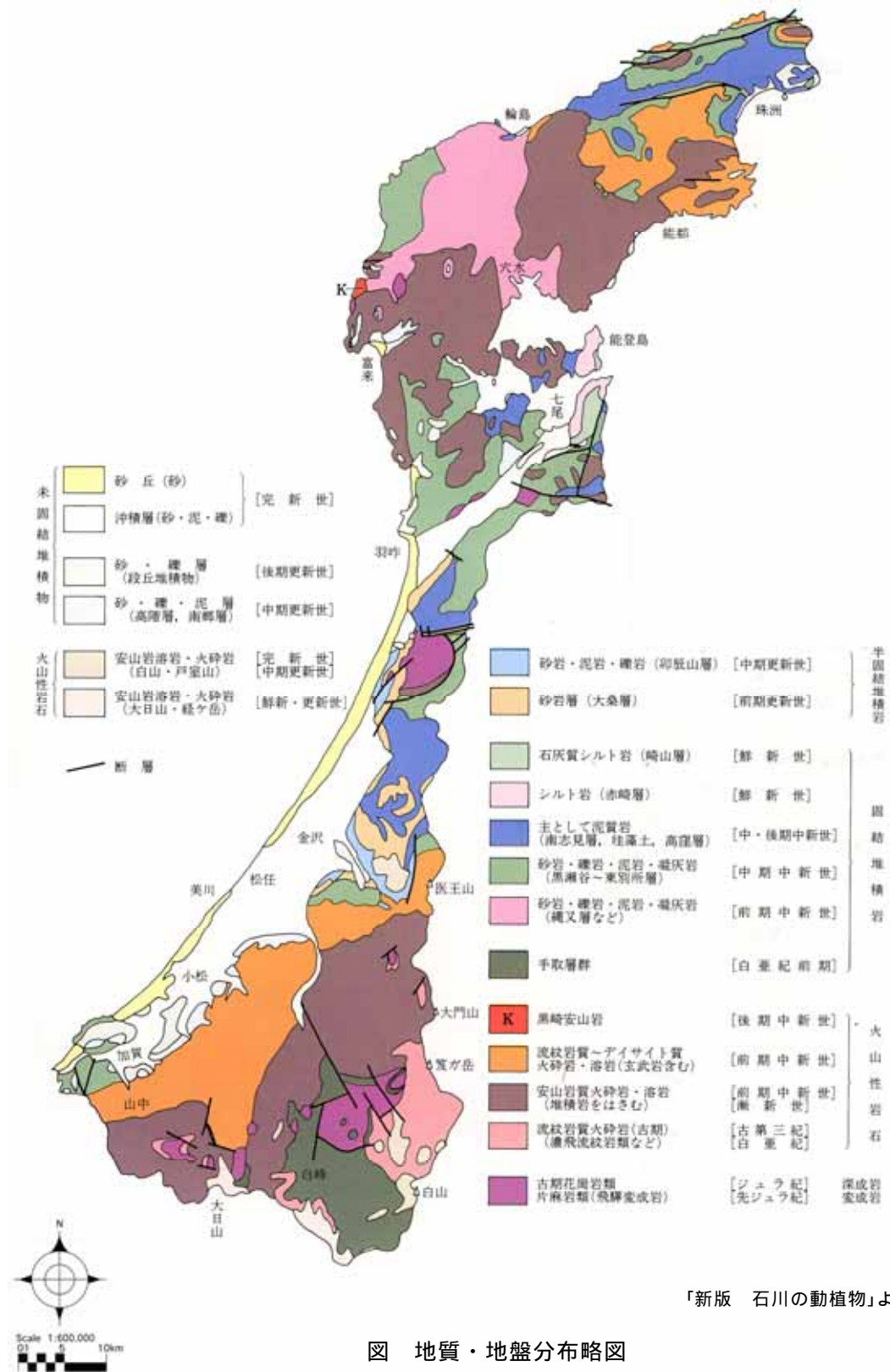


図 地質・地盤分布略図

【大気】

- ・石川県内では一般環境大気の測定局 27 局(うち、1 測定局(穴水)は風向・風速のみ測定)、自動車排出ガスの測定局 6 局を設け、大気汚染の状況を常時監視している。
- ・平成 15 年度の二酸化硫黄、二酸化窒素、一酸化炭素、光化学オキシダント、浮遊粒子状物質の 5 項目における環境基準の達成状況は表に示すとおりである。

(データの更新は「環境大気調査報告書(資料編[4 県内外環境関係資料])に URL を掲載。以下省略。)」を参照。)

表 平成 15 年度大気環境基準達成状況

測定局種別	市町村名	項目 測定局	二酸化硫黄	二酸化窒素	一酸化炭素	光化学オキシダント	浮遊粒子状物質
			(長期)	(長期)	(長期)	(短期)	(長期)
環境大気測定局	金沢市	三馬	-	-	-	-	-
		西南部	-	-	-	-	-
		小立野	-	-	-	-	-
		中央	-	-	-	-	-
		駅西	-	-	-	-	-
		西部	-	-	-	-	-
	七尾市	七尾	-	-	-	-	-
		大田	-	-	-	-	-
		石崎	-	-	-	-	-
		崎山	-	-	-	-	-
		徳田	-	-	-	-	-
	小松市	小松	-	-	-	-	-
	加賀市	大聖寺	-	-	-	-	-
		山代	-	-	-	-	-
	羽咋市	羽咋	-	-	-	-	-
	松任市	山島	-	-	-	-	-
		松任	-	-	-	-	-
		根上	-	-	-	-	-
	美川町	美川	-	-	-	-	-
津幡町	津幡	-	-	-	-	-	
内灘町	内灘	-	-	-	-	-	
田鶴浜町	田鶴浜	-	-	-	-	-	
鳥屋町	鳥屋	-	-	-	-	-	
鹿島町	鹿島	-	-	-	-	-	
能登島町	能登島	-	-	-	-	-	
自動車排出ガス測定局	金沢市	武蔵	-	-	-	-	-
		片町	-	-	-	-	-
		藤江	-	-	-	-	-
	小松市	駅前	-	-	-	-	-
		小松	-	-	-	-	-
		野々市	-	-	-	-	-

(注)記号は下記のとおりである。(ただし、光化学オキシダントは測定時間による区別はしない。)

- 環境基準達成
- 非達成
- 二酸化窒素の環境基準0.04ppm～0.06ppmのゾーン内にあるもの

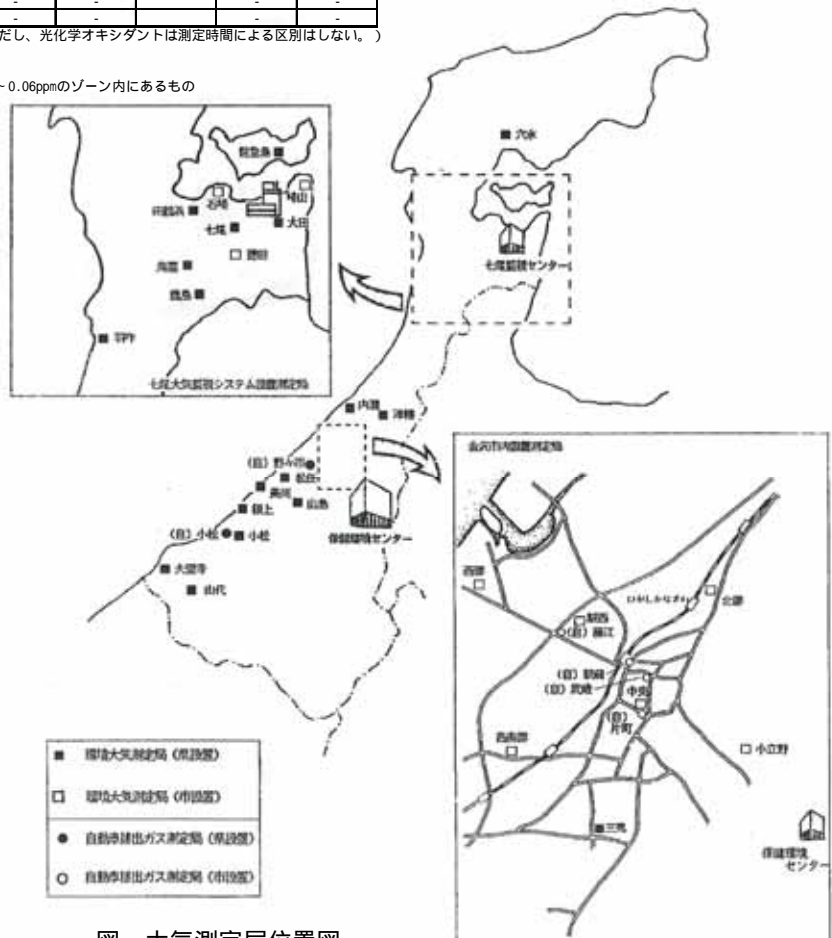


図 大気測定局位置図

「平成 15 年度版 石川県環境白書」より

【水質】

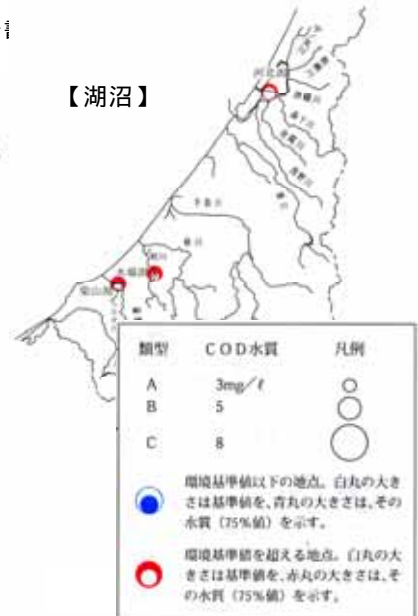
- ・石川県では 28 河川の 49 水域、3 湖沼の 3 水域、6 海域の 11 水域の計 63 水域で環境基準の類型を当てはめている。また、全窒素、全リンの環境基準については河北潟などの 3 湖沼(3 水域)と七尾南湾で類型の指定を行っている。
- ・平成 15 年度における健康項目の調査結果は、全測定地点の全測定項目で環境基準を達成している。
- ・生活環境項目のうち BOD(COD)は図に示すとおりであり、河川 49 水域中 43 水域、湖沼 3 水域中 0 水域、海域 11 水域中 8 水域において環境基準を達成している。また、全窒素及び全リンは、湖沼 3 水域において全て環境基準を超過しているが、海域 2 水域においては全て環境基準を達成している。

(データの更新は「公共用水域及び地下水の水質測定結果報告書」URL を掲載。以下省略。)を参照。)

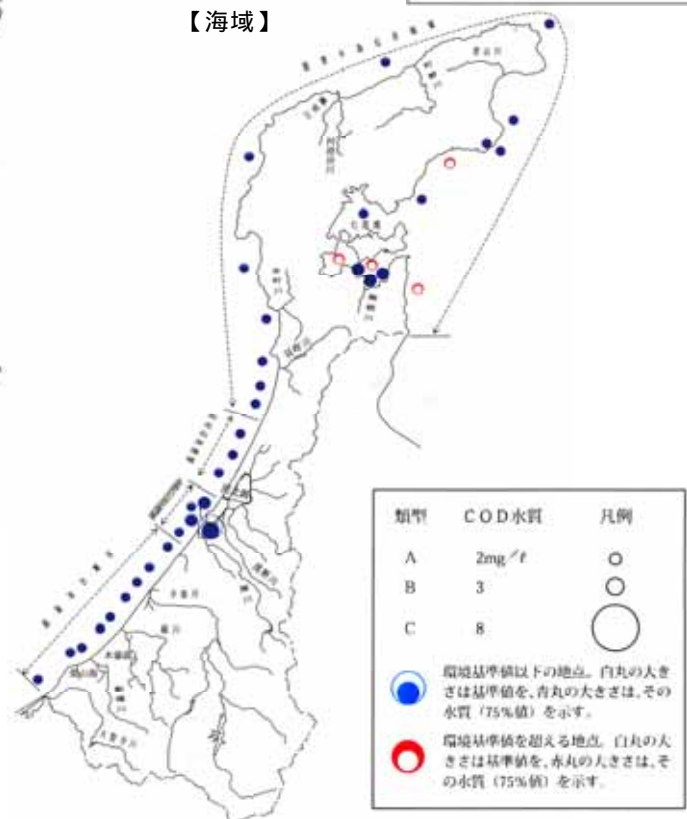
【河川】



【湖沼】



【海域】



「平成 15 年度 公共用水域及び地下水の水質測定結果報告書」より

図 水質環境基準(生活環境項目 [ BOD(COD) ]) 適合状況図



【騒音】

- ・石川県では、平成 12 年度から平成 15 年度に実施した道路交通騒音測定結果に基づき面的評価<sup>1</sup>を行っている。
- ・その結果、石川県全体での環境基準の達成率は昼間で 96.6%、夜間で 96.0%となっている。

(データの更新は「石川県環境白書」又は「自動車交通騒音調査報告書(資料編[4 県内外環境関係資料]に URL を掲載。以下省略。)」を参照。)

1 面的評価

騒音測定地点の騒音レベルを基に、住居までの距離等の諸条件を考慮して個々の住居等の騒音レベルを推定し、環境基準を達成する住居等の戸数と割合を把握する評価

表 道路交通騒音面的評価結果

市町村	住居等戸数	環境基準達成戸数(戸)			環境基準達成率(%)		
		昼	夜	昼夜	昼	夜	昼夜
七尾市	1,392	1,385	1,392	1,385	99.5%	100.0%	99.5%
小松市	3,005	2,840	2,833	2,833	94.5%	94.3%	94.3%
輪島市	1,294	1,294	1,294	1,294	100.0%	100.0%	100.0%
加賀市	1,839	1,829	1,831	1,825	99.5%	99.6%	99.2%
羽咋市	514	482	485	482	93.8%	94.4%	93.8%
松任市	1,538	1,499	1,478	1,475	97.5%	96.1%	95.9%
山中町	75	75	75	75	100.0%	100.0%	100.0%
根上町	500	485	485	485	97.0%	97.0%	97.0%
寺井町	169	150	169	150	88.8%	100.0%	88.8%
辰口町	36	36	36	36	100.0%	100.0%	100.0%
川北町	121	121	121	121	100.0%	100.0%	100.0%
美川町	438	425	419	419	97.0%	95.7%	95.7%
鶴来町	777	765	768	765	98.5%	98.8%	98.5%
野々市町	1,363	1,317	1,275	1,275	96.6%	93.5%	93.5%
津幡町	483	450	386	386	93.2%	79.9%	79.9%
内灘町	499	474	495	474	95.0%	99.2%	95.0%
志雄町	413	324	328	323	78.5%	79.4%	78.2%
志賀町	128	127	125	125	99.2%	97.7%	97.7%
押水町	15	15	15	15	100.0%	100.0%	100.0%
鹿島町	15	13	11	11	86.7%	73.3%	73.3%
穴水町	443	443	443	443	100.0%	100.0%	100.0%
金沢市	1,105	1,057	1,057	1,057	95.7%	95.7%	95.7%
合計	16,162	15,606	15,521	15,454	96.6%	96.0%	95.6%

「平成 15 年度 自動車交通騒音調査報告書」より

【ダイオキシン類】

- ・ダイオキシン類には大気、水質、底質、地下水、土壌について環境基準が設定されている。
- ・平成 15 年度には、大気 14 地点、水質 30 地点、底質 30 地点、地下水 18 地点(井戸)、土壌 46 地点で調査を実施しており、全地点で環境基準を達成している。

(データの更新は「ダイオキシン類環境調査報告書(資料編[4 県内外環境関係資料]に URL を掲載。以下省略。)」を参照。)

自然環境

【概況】

・石川県は、日本海に突出した能登半島の長く複雑な海岸線から高山帯を有する白山まで極めて多様な自然環境に恵まれ、対馬海流や多雪などの気象的要因とも相まって多種多様な生物が生息・生育している。また、豊かな自然環境を有する地域は、白山国立公園をはじめ、越前加賀海岸国立公園や能登半島国立公園など、自然公園や自然環境保全地域などに指定されている。

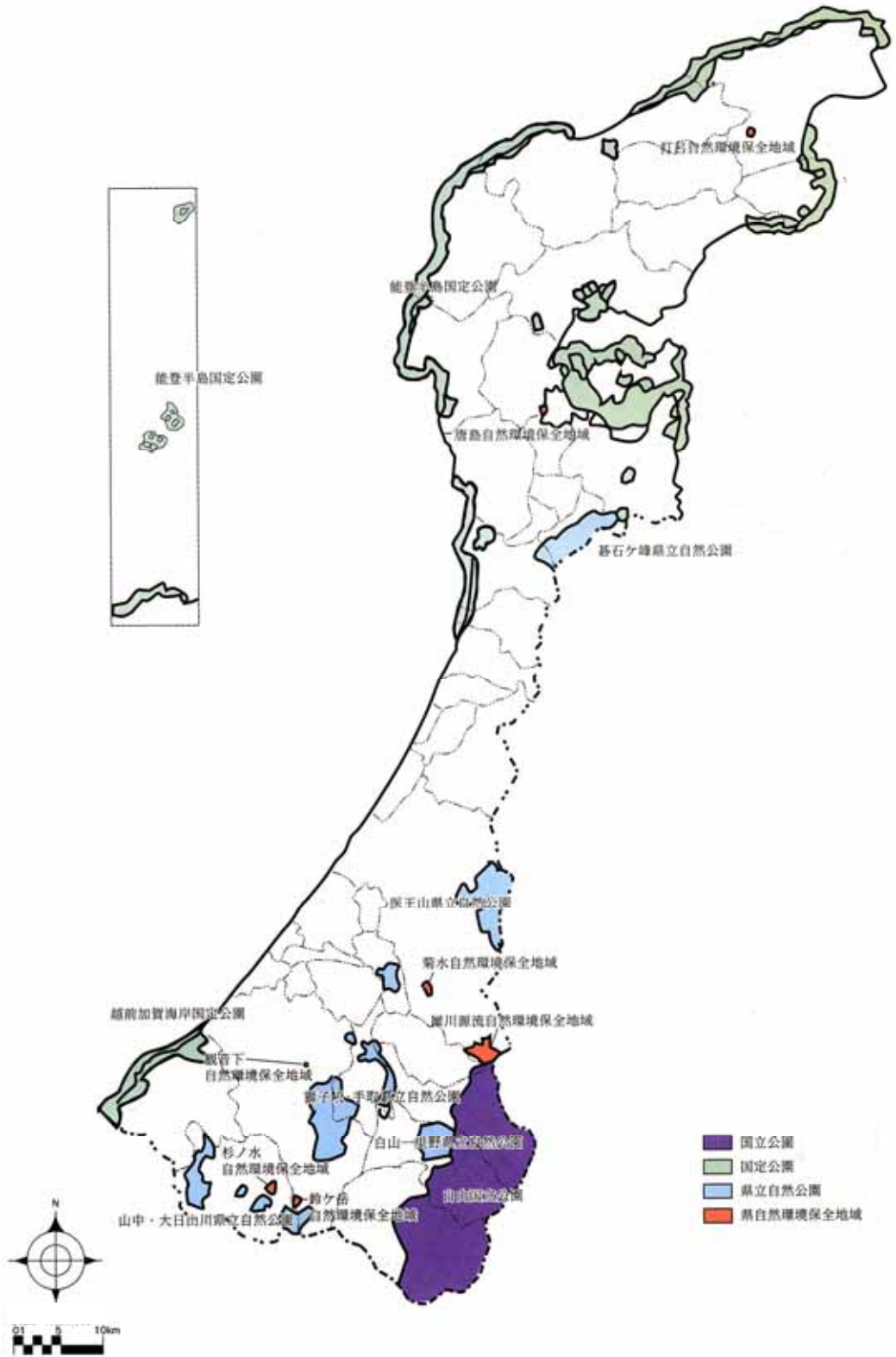


図 自然公園と自然環境保全地域の指定現況図

「新版 石川の動植物」より

【動物】

- ・石川県の動物は、「石川県の絶滅のおそれのある野生生物<動物編>(いしかわレッドデータブック 2000)」によると、哺乳類：53種、鳥類：404種、両生爬虫類：41種、淡水魚類：82種、昆虫類：7,912種が確認されている(浅海域の生物、その他の生物種数は不明)。
- ・このうち、いしかわレッドデータブックで選定されている種数は右の表のとおりである。

表 いしかわレッドデータブック  
選定種数 動物編

動物	絶滅	絶滅危惧			準絶滅危惧	情報不足	合計
		絶滅危惧類	絶滅危惧類	小計			
哺乳類	2	-	5	(5)	8	2	17
鳥類	2	13	18	(31)	23	2	58
両生爬虫類	-	1	1	(2)	2	1	5
淡水魚類	-	2	2	(4)	4	-	8
昆虫類	-	28	14	(42)	49	-	91
浅海域の生物	-	-	2	(2)	15	12	29
その他の生物	-	-	1	(1)	3	-	4
合計	4	44	43	(87)	104	17	212

石川県の絶滅のおそれのある野生生物<動物編>  
(いしかわレッドデータブック 2000)より

【植物】

- ・石川県の植物は、「石川県の絶滅のおそれのある野生生物<植物編>(いしかわレッドデータブック 2000)」によると、2,188種の植物が確認されており、海岸部には暖地性の植物種が、白山高山帯には寒地性の植物種が生育し、それらの中間部にはこれらが入り込んだ複雑な植生となっている。
- ・このうち、いしかわレッドデータブックで選定されている種数は右の表のとおりである。

表 いしかわレッドデータブック  
選定種数 植物編

植物	石川県の絶滅危惧植物	備考
(1)シダ植物	103	
(2)種子植物	536	(3) + (4)
(3) 裸子植物	6	
(4) 被子植物	530	(5) + (8)
(5) 双子葉植物	324	(6) + (7)
(6) 離弁花類	210	
(7) 合弁花類	114	
(8) 単子葉植物	206	
合計	639	(1) + (2)

石川県の絶滅のおそれのある野生生物<植物編> (いしかわレッドデータブック 2000)より

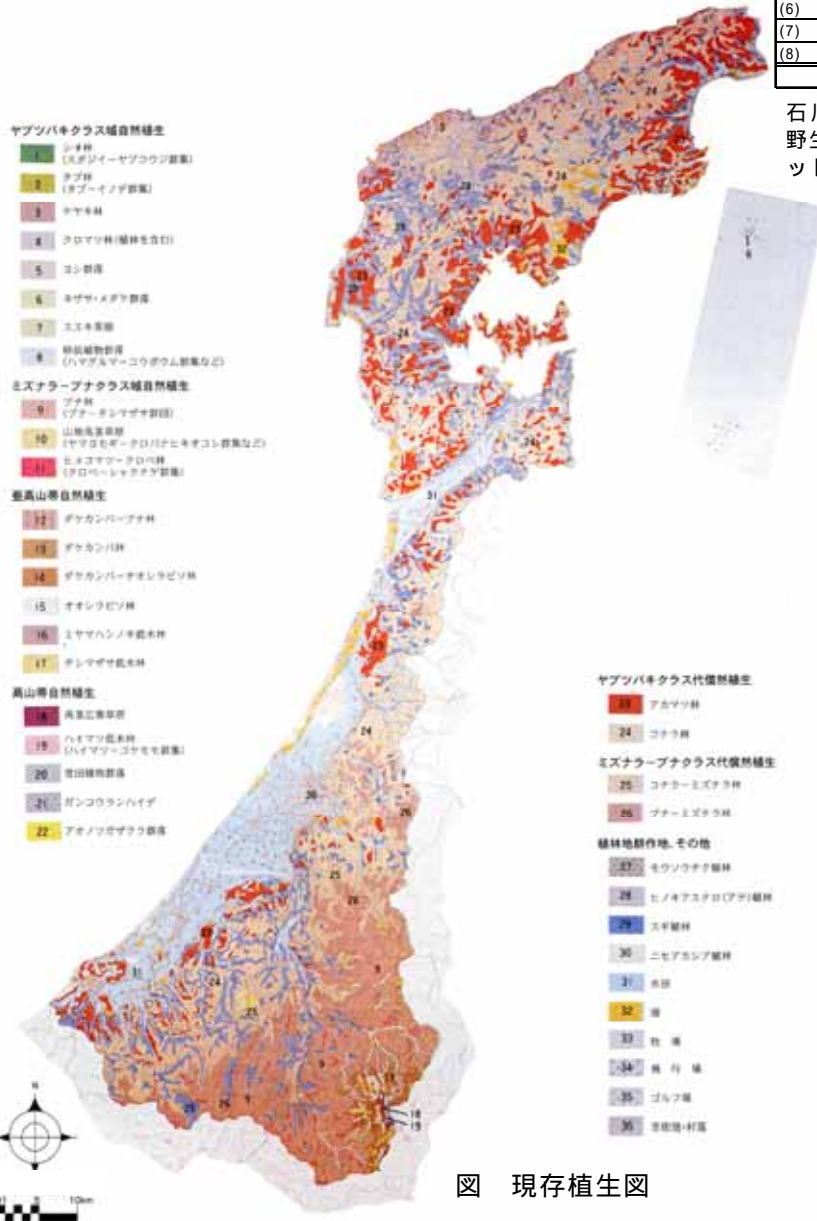


図 現存植生図

「新版 石川の動植物」より

【景観】

- ・加賀から能登半島までの変化に富んだ海岸美や、白山とそこから流れ出る手取川のおりなす渓谷美、加賀平野と手取川扇状地の穀倉地帯、各地の湖沼など多彩な地形を有しており、これらの地形や地質、さらに気候や植生、歴史・文化などの要素が巧みに組み合わせられて優れた景観を創出している。
- ・「いしかわの自然百景」は、自然景観の保全について県民の意識高揚を図り、広く県内外に紹介することを目的として、平成5年に石川県内の100カ所の優れた自然景観地を選定したものである。

【西保海岸】



【手取川峡谷】



【手取川扇状地】



「いしかわの自然百景」より

## (2) 南加賀地域の地域概況

### 【地域構成】

#### 南加賀地域（3市2町）

- ・小松市、加賀市、能美市、山中町、川北町
- ・約238千人
- ・約776km<sup>2</sup>



### 地形・地質

#### 【地形】

- ・東方には能美山地や能美・江沼丘陵が広がっており、北方には手取川扇状地が発達している。
- ・西方の小松市から加賀市にかけては潟埋積平野が広がっている。

#### 【地質】

- ・南加賀地域の山地、丘陵地には、火山性岩石である流紋岩質の溶岩・火砕岩が広く分布している。
- ・低地は砂・泥・礫などの沖積層が広く分布している。
- ・大聖寺川上流には石川県の基盤をなしている古い岩石（飛騨変成岩類）が所々に分布している。
- ・小松市や加賀市の一部は堆積岩類・堆積物類が分布しており、汽水・淡水生の化石や動物化石が産出されている。

### 生活環境

#### 【大気】平成 15 年度

- ・一般環境大気測定局(4 局)：二酸化硫黄、二酸化窒素、浮遊粒子状物質については全測定局において環境基準を達成している。また、光化学オキシダント(うち3局測定)については、測定している全測定局で環境基準を超過している。
- ・自動車排出ガス測定局(1 局)：一酸化炭素のみ測定をおこなっており、環境基準は達成している。

(データの更新は「環境大気調査報告書」を参照。)

#### 【水質】平成 15 年度

- ・南加賀地域に位置する河川の水質測定地点の全地点(大聖寺川、新堀川、梯川、加賀沿岸[水系名])で健康項目(全測定項目)の環境基準を達成している。また、生活環境項目のBODについては大聖寺川中流、前川の測定地点を除く河川(大聖寺川上流・下流など10地点)については環境基準を達成している。
- ・湖沼の新堀川(柴山潟)、木場潟についてはCOD、全窒素及び全リンの環境基準を超過している。
- ・加賀沿岸海域では、CODの環境基準を達成している。

(データの更新は「公共用水域及び地下水の水質測定結果報告書」を参照。)

生活環境

【騒音】平成 15 年度

- ・南加賀地域では一般国道 8 号など、高速自動車国道 3 区間、一般国道 10 区間、県道 24 区間について道路交通騒音の面的評価を行っており、地域全体の環境基準の達成状況は、昼間で 96.4%(5,745 戸のうち 5,536 戸達成)、夜間で 96.6%(5,745 戸のうち 5,550 戸達成)であり、昼夜間では 96.2%(5,745 戸のうち 5,525 戸達成)となっている。

(データの更新は「石川県環境白書」又は「自動車交通騒音調査報告書」を参照。)

【ダイオキシン類】平成 15 年度

- ・ダイオキシン類について、大気：2 地点、水質：8 地点(大聖寺川、新堀川、梯川、柴山潟、木場潟)、底質：8 地点(大聖寺川、新堀川、梯川、柴山潟、木場潟)、地下水：4 地点(井戸)、土壌：10 地点で調査を実施しており、全箇所環境基準を達成している。

(データの更新は「ダイオキシン類環境調査報告書」を参照。)

自然環境

【自然公園等】

- ・越前加賀海岸国定公園、山中・大日山県立自然公園、獅子吼・手取県立自然公園(小松の一部)、杉ノ水自然環境保全地域、観音下自然環境保全地域、鈴ヶ岳自然環境保全地域

【動物】

- ・南加賀地域の山地には、国の特別天然記念物に指定されているカモシカをはじめ、ツキノワグマ、ホンドモモンガ(いしかわレッドデータブック準絶滅危惧)等の生息が確認されている。
- ・鳥類では、「種の保存法」の国内希少野生動植物種であるイヌワシ(国指定天然記念物)やクマタカが確認されているほか、加賀市にあるラムサール条約の登録地である「片野の鴨池」(県指定天然記念物)はマガンやヒシクイ(ともに、いしかわレッドデータブック絶滅危惧 類)などの越冬飛来地として全国有数である。
- ・また、大聖寺川上流地域にはアジメドジョウ(いしかわレッドデータブック準絶滅危惧)の県内唯一の生息域がある。



イヌワシ

【植物】

- ・大日山系にはブナ林が見られるほか、山地や丘陵地にはコナラやアカマツなどの二次林が広く分布しており、日本海沿岸の砂丘地では砂浜植物群落が広がっている。
- ・大聖寺川下流域の両岸に広がる丘陵地は、ヒュウガミズキやツクバネガシ(ともに、いしかわレッドデータブック絶滅危惧 類)など、県内ではこの地域だけにしかない植物も多く、県内でも有数の希少植物の自生地となっている。

快適環境

【景観】

- ・大日山や富士写ヶ岳などの山地と大聖寺川、梯川及び手取川によって形成された肥沃な平野と丘陵地、海岸線から構成された地域であり、柴山潟・木場潟といった潟湖や山代・片山津・山中・粟津といった加賀温泉郷が地域の特徴となっている。
- ・「木場潟」や「加佐ノ岬」、「鶴仙溪」などがいしかわの自然百景に選定されている。



木場潟



加佐ノ岬



鶴仙溪

「いしかわの自然百景」

### (3) 石川地域の地域概況

#### 【地域構成】

##### 石川地域（1市1町）

- ・白山市、野々市町
- ・約156千人
- ・約769km<sup>2</sup>



#### 地形・地質

##### 【地形】

- ・白山周辺には、白山火山地が分布しており、その周りには白山市白峰地区から鶴来地区近辺まで加賀山地が広く分布している。
- ・この地域を流れる手取川により手取川扇状地が形成され、海拔高度約 80m の白山市鶴来地区を扇頂とし日本海沿岸まで発達している。

##### 【地質】

- ・白山の北側の山地には白亜紀～古第三紀の古期流紋岩類(火山性岩石)が広がっている。
- ・白山市白峰地区周辺では白亜紀前期の堆積岩である手取層群が広く分布しており、恐竜などの動植物の化石が産出されている。
- ・白山市尾口地区には国指定特別天然記念物である「岩間の噴泉塔群」(白山市尾添)が、白山市白峰地区には国指定天然記念物である「手取川流域の珪化木産地」(白山市桑島)や県指定天然記念物である「白峰村百合谷の珪化直立樹幹」(白山市白峰)、「桑島化石壁産出化石」(白山市白峰・桑島)が存在する。

#### 生活環境

##### 【大気】平成 15 年度

- ・一般環境大気測定局(3 局)：二酸化硫黄、二酸化窒素、浮遊粒子状物質については全測定局において環境基準を達成している。また、光化学オキシダントについては、全測定局で環境基準を超過している。
- ・自動車排出ガスの測定局 1 局：一酸化炭素のみ測定をおこなっており、環境基準は達成している。

(データの更新は「環境大気調査報告書」を参照。)

##### 【水質】平成 15 年度

- ・石川地域に位置する河川の水質測定地点の全地点(手取川、倉部川[水系名])で健康項目(全測定項目)の環境基準を達成している。また、生活環境項目の BOD についても全地点(手取川上流・中流・下流など 8 地点)で達成している。
- ・加賀沿岸海域では、COD の環境基準を達成している。

(データの更新は「公共用水域及び地下水の水質測定結果報告書」を参照。)

生活環境

【騒音】平成 15 年度

- ・石川地域では一般国道 8 号など、高速自動車国道 3 区間、一般国道 8 区間、県道 18 区間について道路交通騒音の面的評価を行っており、地域全体の環境基準の達成状況は、昼間で 97.3%(4,116 戸のうち 4,006 戸達成)、夜間で 95.7%(4,116 戸のうち 3,940 戸達成)であり、昼夜間では 95.6%(4,116 戸のうち 3,934 戸達成)となっている。

(データの更新は「石川県環境白書」又は「自動車交通騒音調査報告書」を参照。)

【ダイオキシン類】平成 15 年度

- ・ダイオキシン類について：大気 4 地点、水質：3 地点(手取川、倉部川、加賀沿岸海域)、底質：3 地点(手取川、倉部川、加賀沿岸海域)、地下水：3 地点(井戸)、土壌：11 地点で調査を実施しており、全地点で環境基準を達成している。

(データの更新は「ダイオキシン類環境調査報告書」を参照。)

自然環境

【自然公園等】

- ・白山国立公園、獅子吼・手取県立自然公園、白山一里野県立自然公園

【動物】

- ・石川地域では、国の特別天然記念物に指定されているカモシカをはじめ、ツキノワグマ、ニホンザル、オコジョ(いしかわレッドデータブック準絶滅危惧)等の生息が確認されている。
- ・鳥類では、「種の保存法」の国内希少野生動植物種であるイヌワシ(国指定天然記念物)やクマタカが確認されている。
- ・魚類では、県の指定希少野生動植物種であるトミヨが手取川扇状地に生息しているほか、「無斑イワナ及び西俣谷源流生息イワナ」が白山市の天然記念物に指定されている。
- ・また、白山南部地域にはアズミトガリネズミ(いしかわレッドデータブック絶滅危惧 類)などの希少な動物も生息している。



クマタカ

【植物】

- ・白山周辺の山地には、ダケカンバ林やハイマツ低木林、高茎広葉草原等が確認されているほか、原生的なブナ林やオオシラビソ林等が分布している。
- ・また、手取川ダムの周辺地域には、ミズバショウ(いしかわレッドデータブック準絶滅危惧)の群生する湿原や草原があり、希少な植物も多い。
- ・日本海沿岸の砂丘地では砂浜植物群落が広がっている。

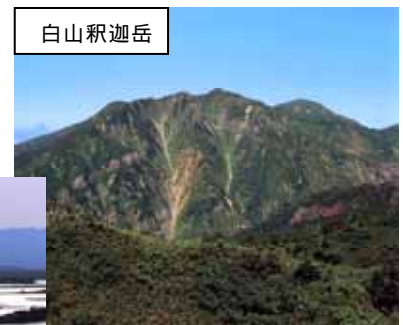
快適環境

【景観】

- ・白山を主峰とする山地帯とそこから流れる手取川によって形成された肥沃な平野が広がっており、山岳や溪谷、扇状地といった自然景観が特徴である。
- ・「ふくべの大滝」や「白山釈迦岳」、「手取川河口」などがいしかわの自然百景に選定されている。



ふくべの大滝



白山釈迦岳



手取川河口

「いしかわの自然百景」より



## (4) 県央地域の地域概況

### 【地域構成】

県央地域（2市2町）

- ・金沢市、かほく市、津幡町、内灘町
- ・約554千人
- ・約663km<sup>2</sup>



### 地形・地質

#### 【地形】

- ・金沢市の東方には河岸段丘として有名な小立野段丘(台地)が発達しており、さらには津幡・森本丘陵の一部や医王山地、戸室火山地などが広がっている。
- ・日本海側には沿岸の砂丘や潟埋積平野、犀川扇状地などの低地が広がっている。
- ・北方には、津幡・森本丘陵の一部が広がっている。

#### 【地質】

- ・県央地域は、中期更新世の卯辰山層などの砂層、泥層、礫層等からなり、汽水・淡水性の化石や貝・ウニなどの海生動物化石が産出されている。
- ・金沢市山科地区には国指定天然記念物である「山科の大桑層化石産地と甌穴」が存在している。
- ・北方は、泥質岩や砂・泥・礫の沖積層が広がっている。

### 生活環境

#### 【大気】平成 15 年度

- ・一般環境大気測定局(9局)：二酸化硫黄(8局測定)、二酸化窒素(9局測定)、一酸化炭素(1局測定)、浮遊粒子状物質(8局測定)については測定している全測定局において環境基準を達成している。また、光化学オキシダントについては、全測定局で環境基準を超過している。
- ・自動車排出ガス測定局(4局)：二酸化窒素、一酸化炭素、浮遊粒子状物質(2局測定)については、測定している全測定局において環境基準を達成している。

(データの更新は「環境大気調査報告書」を参照。)

#### 【水質】平成 15 年度

- ・県央地域に位置する河川の水質測定地点の全地点(犀川、大野川〔水系名〕)で健康項目(全測定項目)の環境基準を達成している。また、生活環境項目のBODは能瀬川、宇ノ気川下流で超過しているが、その他の地点(犀川上流・中流・下流など15地点)では達成している。
- ・湖沼の河北潟についてはCOD、全窒素及び全リンの環境基準を超過している。
- ・金沢港甲・乙・丙、金沢沿岸海域、河北沿岸海域の水質測定地点の全地点でCODの環境基準を達成している。

(データの更新は「公共用水域及び地下水の水質測定結果報告書」を参照。)

生活環境

【騒音】平成 15 年度

- ・県央地域では一般国道 8 号など、一般国道 5 区間、県道 1 区間、市道森山・小橋線、市道武蔵・森山線、市道橋場・兼六園下線の市道 3 区間について道路交通騒音の面的評価を行っており、地域全体の環境基準の達成状況は、昼間で 94.9%(2,087 戸のうち 1,981 戸達成)、夜間で 92.9%(2,087 戸のうち 1,938 戸達成)であり、昼夜間では 91.9%(2,087 戸のうち 1,917 戸達成)となっている。

(データの更新は「石川県環境白書」又は「自動車交通騒音調査報告書(資料編に URL を掲載)」を参照。)

【ダイオキシン類】平成 15 年度

- ・ダイオキシン類について、大気：3 地点、水質：10 地点(犀川、大野川[河川:7 地点、湖沼 1 地点])、底質：6 地点(犀川、大野川[河川:7 地点、湖沼 1 地点])、地下水：3 地点(井戸)、土壌：5 地点で調査を実施しており、全箇所環境基準を達成している。

(データの更新は「ダイオキシン類環境調査報告書」を参照。)

自然環境

【自然公園等】

- ・獅子吼・手取県立自然公園(一部)、医王山県立自然公園、菊水自然環境保全地域、犀川源流自然環境保全地域

【動物】

- ・県央地域の山地では、国の特別天然記念物に指定されているカモシカをはじめ、ツキノワグマやニホンザル等の生息が確認されている。
- ・鳥類では、「種の保存法」の国内希少野生動植物種であるイヌワシ(国指定天然記念物)やオオタカが確認されているほか、河北潟はシギ・チドリ類やマガン、ヒシクイ(ともに、いしかわレッドデータブック絶滅危惧 類)などの飛来地として有名である。
- ・かほく市(旧高松町)では「シロチドリ(いしかわレッドデータブック準絶滅危惧)の生息地」[かほく市指定]が動物では数少ない天然記念物に指定されている。



オオタカ

【植物】

- ・犀川上流地域にはブナ林や亜高山帯植生が見られるほか、点在する小湿地には県下最大級のミツガシワ(いしかわレッドデータブック準絶滅危惧)群落などの特異な植物が見られる。
- ・医王山地域では、ムジナスゲ(いしかわレッドデータブック準絶滅危惧)やカライトソウなどの生育が確認されている。
- ・丘陵から低山地にかけてコナラやアカマツなどの二次林が分布しており、日本海沿岸の砂丘地では砂浜植物群落が広がっている。

快適環境

【景観】

- ・金沢市は、加賀百万石という全国有数の大藩の城下町として、街並みや日本三名園の一つである兼六園等多くの歴史的遺産を有している。
- ・北方の内灘町・津幡町周辺は、全国屈指の砂丘である内灘砂丘と河北潟、さらにその背後に広がる丘陵地で構成され、豊かな自然景観が残されている。
- ・「戸室山」や「河北潟と内灘砂丘」、「犀滝」などがいしかわの自然百景に選定されている。



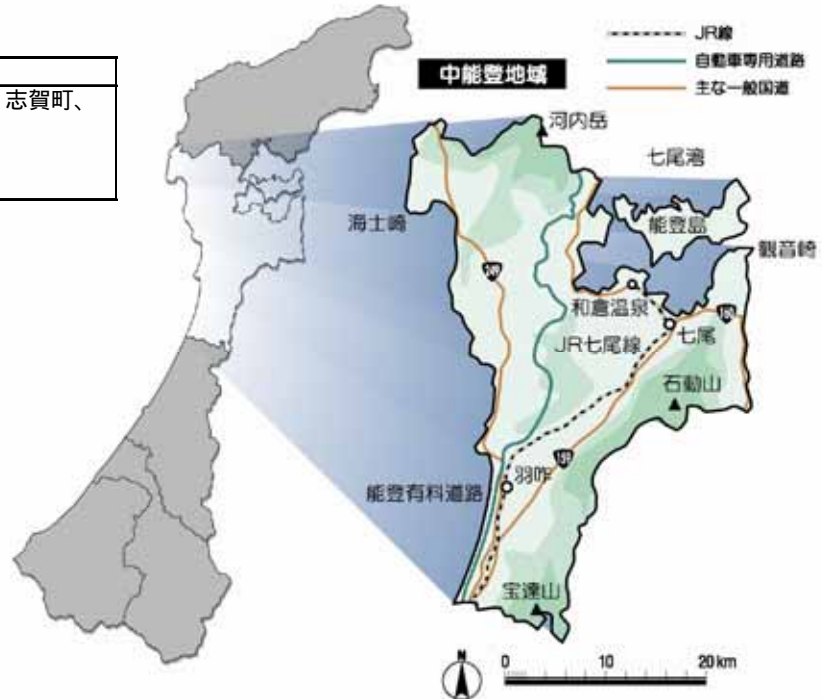
「いしかわの自然百景」より

## (5) 中能登地域の地域概況

### 【地域構成】

#### 中能登地域(2市4町)

- ・七尾市、羽咋市、富来町、志賀町、宝達志水町、中能登町
- ・約147千人
- ・約847km<sup>2</sup>



### 地形・地質

#### 【地形】

- ・東方には石動・宝達山地が、西方に中能登丘陵が広く分布しており、その間(羽咋市から七尾市にかけて)に位置している邑知低地帯には潟埋積平野や扇状地が分布している。
- ・羽咋市以南の日本海沿岸には砂丘が広がっている。

#### 【地質】

- ・宝達山付近や羽咋市から七尾市にかけて位置している邑知低地帯付近には、古期花崗岩類が分布している。
- ・富来町や七尾市(旧中島町)周辺には、火山性岩石が広く分布している。
- ・七尾市や志賀町以南の各地には堆積岩類が分布しており、汽水・淡水生の化石や動物化石が産出されている。
- ・中能登地域には、県指定天然記念物である「関野鼻ドリリーネ群」(富来町字笹波)や「岩屋化石層」(七尾市小島町)が存在している。

### 生活環境

#### 【大気】平成15年度

- ・一般環境大気測定局(9局)：二酸化硫黄、二酸化窒素、浮遊粒子状物質については全測定局において環境基準を達成している。また、光化学オキシダント(うち6局測定)については、測定している全測定局で環境基準を超過している。
- ・自動車排出ガス測定局：測定局なし。

(データの更新は「環境大気調査報告書」を参照。)

#### 【水質】平成15年度

- ・中能登地域に位置する河川(羽咋川、米町川、御被川、七尾湾〔水系名〕)の水質測定地点の全地点で健康項目(全測定項目)の環境基準を達成している。また、生活環境項目のBODは、御被川上流・下流で超過しているが、その他は全地点(羽咋川、長曾川など9地点)で達成している。
- ・七尾南湾乙では、CODの環境基準を達成しているものの、七尾西湾、七尾南湾甲、能登半島沿岸海域についてはCODの環境基準を超過している。
- ・七尾南湾甲・乙では全窒素及び全リンの測定を行っており、環境基準を達成している。

(データの更新は「公共用水域及び地下水の水質測定結果報告書」を参照。)

生活環境を参照。

【騒音】平成 15 年度

- ・中能登地域では一般国道 159 号など、一般国道 19 区間、県道 6 区間について道路交通騒音の面的評価を行っており、地域全体の環境基準の達成状況は、昼間で 94.7%(2,477 戸のうち 2,346 戸達成)、夜間で 95.1%(2,477 戸のうち 2,356 戸達成)であり、昼夜間では 94.5%(2,477 戸のうち 2,341 戸達成)となっている。

(データの更新は「石川県環境白書」又は「自動車交通騒音調査報告書」を参照。)

【ダイオキシン類】平成 15 年度

- ・ダイオキシン類について大気：4 地点、水質：6 地点(羽咋川、米町川、御祓川、七尾湾)、底質：6 地点(羽咋川、米町川、御祓川、七尾湾)、地下水：5 地点(井戸)、土壌：13 地点で調査を実施しており、全地点で環境基準を達成している。

(データの更新は「ダイオキシン類環境調査報告書」を参照。)

自然環境

【自然公園等】

- ・能登半島国定公園、碓石ヶ峰県立自然公園、唐島自然環境保全地域

【動物】

- ・中能登地域では一部地域にカモシカの生息が確認されている。
- ・鳥類では、「種の保存法」の国内希少野生動植物種であるオオタカやハヤブサが確認されているほか、邑知潟はマガンやヒシクイ(ともに、いしかわレッドデータブック絶滅危惧 類)などの越冬飛来地となっている。
- ・両生類のホクリクサンショウウオ(いしかわレッドデータブック絶滅危惧 類)は、県内では中能登地域以北で確認されている。
- ・志賀町には、県の指定希少野生動植物種であるイカリモンハンミョウやトミヨの生息地がある。



【植物】

- ・低山地にはコナラやアカマツなどの二次林が広く分布しており、石動山や宝達山の山頂付近には、わずかにブナ林が分布している。
- ・羽咋市や七尾市(旧中島町)の社叢林は、タブノキ、スダジイなどからなる暖帯性常緑広葉樹がみられ、原生植生の名残をとどめている。
- ・岩礁を主体とする海岸沿いには、その厳しい環境に耐えうる特殊な海岸植物群落がみられ、特に志賀町付近には、県の指定希少野生動植物種であるウミミドリをはじめ、貴重な海岸植物群落がみられる。

快適環境

【景観】

- ・中能登地域には、富山県に接した石動山、宝達山を含む丘陵地帯と、邑知低地帯、長く直線的な砂浜海岸などの豊かな自然景観が残されている。
- ・「増穂浦」や「巖門」、「千里浜海岸」などがいしかわの自然百景に選定されている。



「いしかわの自然百景」より

## (6) 奥能登地域の地域概況



### 地形・地質

#### 【地形】

- ・ 能登半島北側の外浦側には、高洲山や宝立山を高峰とする海拔高度 300 ~ 400m の比較的開析の進んだ山地が存在し、南側の内浦側には海拔高度 200 ~ 300m 以下の丘陵地が発達している。

#### 【地質】

- ・ 輪島市、珠洲市、能登町周辺には、火山性岩石が分布しており、保存の良い植物化石が産出されている。
- ・ 堆積岩類・堆積物類は珠洲市の外浦側、門前町、能登町(旧柳田村)周辺に分布しており、汽水・淡水生の化石や動物化石が産出されている。
- ・ 奥能登地域には国指定天然記念物及び名勝である「曾々木海岸」(輪島市町野町)が、県指定天然記念物である「藤の瀬罫穴群」(能登町藤の瀬)、「内浦町不動寺の埋積珪化木群」(能登町不動寺)が存在している。

### 生活環境

#### 【大気】平成 15 年度

- ・ 一般環境大気：測定局なし。
- ・ 自動車排出ガス測定局：測定局なし。

#### 【水質】平成 15 年度

- ・ 奥能登地域に位置する河川(河原田川、町野川、若山川〔水系名〕)の水質測定地点の全地点で健康項目(全測定項目)の環境基準を達成している。また、生活環境項目の BOD についても全地点(河原田川、鳳至川など 7 地点)で環境基準を達成している。
- ・ 七尾北湾、能登半島沿岸海域では COD の環境基準を超過している。

(データの更新は「公共用水域及び地下水の水質測定結果報告書」を参照。)

生活環境

【騒音】平成 15 年度

- ・奥能登地域では一般国道 249 号など、一般国道 4 区間、県道 2 区間について道路交通騒音の面的評価を行っており、地域全体の環境基準の達成状況は、昼間・夜間ともに 100.0%(1,737 戸のうち 1,737 戸達成)となっている。

(データの更新は「石川県環境白書」又は「自動車交通騒音調査報告書」を参照。)

【ダイオキシン類】平成 15 年度

- ・ダイオキシン類について大気：1 地点、水質：3 地点(河原田川、町野川、若山川)、底質：3 地点(河原田川、町野川、若山川)、地下水：3 地点(井戸)、土壌：7 地点で実施しており、全地点で環境基準を達成している。

(データの更新は「ダイオキシン類環境調査報告書」を参照。)

自然環境

【自然公園等】

- ・能登半島国定公園、打呂自然環境保全地域

【動物】

- ・鳥類では、「種の保存法」の国内希少野生動植物種であるオオタカやハヤブサが確認されているほか、珠洲市の地域ではマガンやヒシクイ(ともに、いしかわレッドデータブック絶滅危惧 類)などの越冬飛来地となっている。
- ・県の指定希少野生動植物種である昆虫類のシャープゲンゴロウモドキは主に奥能登で生息している。また、両生類のホクリクサンショウウオ(いしかわレッドデータブック絶滅危惧 類)も確認されている。



シャープゲンゴロウモドキ

【植物】

- ・低山地にはコナラやアカマツなどの二次林が広く分布しているほか、外浦の海岸沿いにはケヤキ林が分布している。
- ・門前町の外浦海岸ではシナノキやエゾイタヤなどからなる林がみられ、石川県の数少ない自然林として重要なものとなっている。
- ・珠洲市の社叢林には、タブノキ、スダジイなどからなる暖帯性常緑広葉樹林がみられ、原生植生の名残をとどめている。
- ・岩礁を主体とする海岸沿いには、その厳しい環境に耐えうる特殊な海岸植物群落がみられる。

快適環境

【景観】

- ・奥能登地域には、断崖絶壁の多い外浦と、九十九湾のリアス式海岸に代表される穏やかな内浦の自然的特徴や、この地域特有の傾斜地を利用した水田(千枚田)、海岸の風光明媚な奇岩、怪石など豊かな景観資源が残されている。
- ・「桶滝」(輪島市大沢町)は県指定天然記念物及び名勝に指定されているほか、「見附海岸」や「金剛崎」などがいしかわの自然百景に選定されている。



「いしかわの自然百景」より



## 4 県内外環境関係情報資料

### (1)地域の生活環境に係る項目

項目	把握したい内容	資料名等	資料の所在
苦情	公害苦情の発生状況	石川県環境白書	石川県環境政策課HP(石川県環境白書) ( <a href="http://www.pref.ishikawa.jp/kankyo/shiryo/hakusyo/index.html">http://www.pref.ishikawa.jp/kankyo/shiryo/hakusyo/index.html</a> )
気象	気象概況、気象データ	電子閲覧室	気象庁HP ( <a href="http://www.data.kishou.go.jp/">http://www.data.kishou.go.jp/</a> )
		石川県の気象	金沢地方気象台HP ( <a href="http://www.tokyo-jma.go.jp/home/kanazawa/">http://www.tokyo-jma.go.jp/home/kanazawa/</a> )
大気	大気汚染の状況	石川県環境白書	石川県環境政策課HP(石川県環境白書) ( <a href="http://www.pref.ishikawa.jp/kankyo/shiryo/hakusyo/index.html">http://www.pref.ishikawa.jp/kankyo/shiryo/hakusyo/index.html</a> )
		環境大気調査報告書	石川県環境政策課HP ( <a href="http://www.pref.ishikawa.jp/kankyo/annai/taiki/index.html">http://www.pref.ishikawa.jp/kankyo/annai/taiki/index.html</a> )
		大気汚染物質広域監視システム	環境省HP「そらまめ君」 ( <a href="http://w-soramame.nies.go.jp/">http://w-soramame.nies.go.jp/</a> )
		ダイオキシン類環境調査報告書	石川県環境政策課HP ( <a href="http://www.pref.ishikawa.jp/kankyo/annai/daioks/index.html">http://www.pref.ishikawa.jp/kankyo/annai/daioks/index.html</a> )
	大気汚染の主な発生源の状況	特定施設の届出	石川県各保健福祉センター、金沢市環境保全課
	関連法令等	大気の汚染に係る環境基準	石川県環境政策課HP ( <a href="http://www.pref.ishikawa.jp/kankyo/annai/kijun/index.html">http://www.pref.ishikawa.jp/kankyo/annai/kijun/index.html</a> )
		ベンゼン等による大気の汚染に係る環境基準	石川県環境政策課HP ( <a href="http://www.pref.ishikawa.jp/kankyo/annai/kijun/index.html">http://www.pref.ishikawa.jp/kankyo/annai/kijun/index.html</a> )
		ダイオキシン類による大気の汚染、水質の汚濁(水底の底質の汚染を含む。)及び土壌の汚染に係る環境基準	石川県環境政策課HP(ダイオキシン類対策特別措置法のしおり) ( <a href="http://www.pref.ishikawa.jp/kankyo/kankeihourei/index.htm">http://www.pref.ishikawa.jp/kankyo/kankeihourei/index.htm</a> )
		環境中の有害大気汚染物質による健康リスクの低減を図るための指針となる数値(指針値)	石川県環境政策課HP(大気汚染防止法のしおり) ( <a href="http://www.pref.ishikawa.jp/kankyo/kankeihourei/index.html">http://www.pref.ishikawa.jp/kankyo/kankeihourei/index.html</a> )
		光化学オキシダント生成防止のための大気中炭化水素濃度の指針	環境省HP(環境省法令データベース) ( <a href="http://www.env.go.jp/hourei/index.html">http://www.env.go.jp/hourei/index.html</a> )
		大気汚染防止法	石川県環境政策課HP(大気汚染防止法のしおり) ( <a href="http://www.pref.ishikawa.jp/kankyo/kankeihourei/index.html">http://www.pref.ishikawa.jp/kankyo/kankeihourei/index.html</a> )
		ダイオキシン類対策特別措置法	石川県環境政策課HP(ダイオキシン類対策特別措置法のしおり) ( <a href="http://www.pref.ishikawa.jp/kankyo/kankeihourei/index.htm">http://www.pref.ishikawa.jp/kankyo/kankeihourei/index.htm</a> )
		「大気汚染防止法付則第9項」の規定に基づく指定物質抑制基準	石川県環境政策課HP(大気汚染防止法のしおり) ( <a href="http://www.pref.ishikawa.jp/kankyo/kankeihourei/index.html">http://www.pref.ishikawa.jp/kankyo/kankeihourei/index.html</a> )
		騒音・振動	騒音・振動の状況
自動車交通騒音調査報告書	石川県環境政策課 ( <a href="http://www.pref.ishikawa.jp/kankyo/annai/souon/index.html">http://www.pref.ishikawa.jp/kankyo/annai/souon/index.html</a> )		
騒音・振動の主な発生源の状況	特定施設の届出		最寄りの市町



項目	把握したい内容	資料名等	資料の所在
騒音・振動	関連法令等	騒音に係る環境基準	石川県環境政策課HP ( <a href="http://www.pref.ishikawa.jp/kankyo/annai/kijun/index.html">http://www.pref.ishikawa.jp/kankyo/annai/kijun/index.html</a> )
	関連法令等	騒音環境基準類型当てはめ指定地域図	石川県環境政策課、最寄りの市町
		航空機騒音に係る環境基準	石川県環境政策課HP ( <a href="http://www.pref.ishikawa.jp/kankyo/annai/kijun/index.html">http://www.pref.ishikawa.jp/kankyo/annai/kijun/index.html</a> )
		新幹線騒音に係る環境基準	石川県環境政策課HP ( <a href="http://www.pref.ishikawa.jp/kankyo/annai/kijun/index.html">http://www.pref.ishikawa.jp/kankyo/annai/kijun/index.html</a> )
		騒音規制法	石川県環境政策課HP(騒音規制法のしおり) ( <a href="http://www.pref.ishikawa.jp/kankyo/kankeihourei/index.htm">http://www.pref.ishikawa.jp/kankyo/kankeihourei/index.htm</a> )
		騒音指定地域図	石川県環境政策課、最寄りの市町
		自動車騒音の限度を定める省令に係る区域図	石川県環境政策課、最寄りの市町
		ふるさと石川の環境を守り育てる条例	石川県環境政策課HP(深夜営業騒音等規制:第103条～第109条) ( <a href="http://www.pref.ishikawa.jp/kankyo/pp/sougou_jyourei/index.html">http://www.pref.ishikawa.jp/kankyo/pp/sougou_jyourei/index.html</a> )
		振動規制法	石川県環境政策課HP(振動規制法のしおり) ( <a href="http://www.pref.ishikawa.jp/kankyo/kankeihourei/index.html">http://www.pref.ishikawa.jp/kankyo/kankeihourei/index.html</a> )
		振動指定地域図	石川県環境政策課、最寄りの市町
		在来鉄道の新設又は大規模改良に際しての騒音対策の指針	環境省HP(環境省法令データベース) ( <a href="http://www.env.go.jp/hourei/index.html">http://www.env.go.jp/hourei/index.html</a> )
		小規模飛行場環境保全暫定指針	環境省HP(環境省法令データベース) ( <a href="http://www.env.go.jp/hourei/index.html">http://www.env.go.jp/hourei/index.html</a> )
		環境保全上緊急を要する新幹線鉄道振動対策についての指針	環境省HP(環境省法令データベース) ( <a href="http://www.env.go.jp/hourei/index.html">http://www.env.go.jp/hourei/index.html</a> )
		悪臭	悪臭の状況
関連法令等	悪臭防止法		石川県環境政策課HP(悪臭防止法のしおり) ( <a href="http://www.pref.ishikawa.jp/kankyo/kankeihourei/index.html">http://www.pref.ishikawa.jp/kankyo/kankeihourei/index.html</a> )
	悪臭地域指定図		石川県環境政策課、最寄りの市町
水質	水質汚濁の状況	石川県環境白書	石川県環境政策課HP(石川県環境白書) ( <a href="http://www.pref.ishikawa.jp/kankyo/shiryo/hakusyo/index.html">http://www.pref.ishikawa.jp/kankyo/shiryo/hakusyo/index.html</a> )
		公共用水域及び地下水の水質測定結果報告書	石川県環境政策課HP(石川県の環境の状況、測定データ) ( <a href="http://www.pref.ishikawa.jp/kankyo/index.html">http://www.pref.ishikawa.jp/kankyo/index.html</a> )
		ダイオキシン類環境調査報告書	石川県環境政策課HP(石川県の環境の状況、測定データ) ( <a href="http://www.pref.ishikawa.jp/kankyo/index.html">http://www.pref.ishikawa.jp/kankyo/index.html</a> )
	水質汚濁の主な発生源の状況	特定施設の届出	石川県各保健福祉センター、金沢市環境保全課
		浄化槽の届出	石川県各保健福祉センター、金沢市環境保全課
	関連法令等	水質汚濁に係る環境基準	石川県環境政策課HP(水質汚濁に係る環境基準について) ( <a href="http://www.pref.ishikawa.jp/kankyo/kankeihourei/index.htm">http://www.pref.ishikawa.jp/kankyo/kankeihourei/index.htm</a> )
		生活環境に係る環境基準の水域類型の指定状況	石川県環境政策課HP(生活環境に係る環境基準の水域類型の指定状況) ( <a href="http://www.pref.ishikawa.jp/kankyo/kankeihourei/index.htm">http://www.pref.ishikawa.jp/kankyo/kankeihourei/index.htm</a> )

項目	把握したい内容	資料名等	資料の所在
水質	関連法令等	地下水の水質汚濁に係る環境基準	石川県環境政策課HP(地下水の水質汚濁に係る環境基準について) ( <a href="http://www.pref.ishikawa.jp/kankyo/kankeihourei/index.html">http://www.pref.ishikawa.jp/kankyo/kankeihourei/index.html</a> )
		水質汚濁防止法	石川県環境政策課HP(水質汚濁防止法のしおり) ( <a href="http://www.pref.ishikawa.jp/kankyo/kankeihourei/index.htm">http://www.pref.ishikawa.jp/kankyo/kankeihourei/index.htm</a> )
		ふるさと石川の環境を守り育てる条例	石川県環境政策課HP(水環境の保全:第45条～第82条) ( <a href="http://www.pref.ishikawa.jp/kankyo/pp/sougou_jyourei/index.html">http://www.pref.ishikawa.jp/kankyo/pp/sougou_jyourei/index.html</a> )
		海洋汚染及び海上災害の防止に関する法律	総務省HP(電子政府法令データ提供システム) ( <a href="http://law.e-gov.go.jp/htmldata/S45/S45HO136.html">http://law.e-gov.go.jp/htmldata/S45/S45HO136.html</a> )
		水質基準に関する省令	総務省HP(電子政府法令データ提供システム) ( <a href="http://law.e-gov.go.jp/htmldata/S45/S45HO136.html">http://law.e-gov.go.jp/htmldata/S45/S45HO136.html</a> )
		ダイオキシン類による大気汚染、水質汚濁(水底の底質の汚染を含む。)及び土壌の汚染に係る環境基準	石川県環境政策課HP(ダイオキシン類対策特別措置法のしおり) ( <a href="http://www.pref.ishikawa.jp/kankyo/kankeihourei/index.htm">http://www.pref.ishikawa.jp/kankyo/kankeihourei/index.htm</a> )
地盤(地下水)	地盤沈下等の状況	石川県環境白書	石川県環境政策課HP(石川県環境白書) ( <a href="http://www.pref.ishikawa.jp/kankyo/shiryo/hakusyo/index.html">http://www.pref.ishikawa.jp/kankyo/shiryo/hakusyo/index.html</a> )
		石川県地下水保全対策報告書	石川県環境政策課
	関連法令等	工業用水法	総務省HP(電子政府法令データ提供システム) ( <a href="http://law.e-gov.go.jp/htmldata/S31/S31HO146.html">http://law.e-gov.go.jp/htmldata/S31/S31HO146.html</a> )
		建築物用地下水の採取の規制に関する法律	総務省HP(電子政府法令データ提供システム) ( <a href="http://law.e-gov.go.jp/htmldata/S37/S37HO100.html">http://law.e-gov.go.jp/htmldata/S37/S37HO100.html</a> )
		ふるさと石川の環境を守り育てる条例	石川県環境政策課HP(水環境の保全:第45条～第82条) ( <a href="http://www.pref.ishikawa.jp/kankyo/pp/sougou_jyourei/index.html">http://www.pref.ishikawa.jp/kankyo/pp/sougou_jyourei/index.html</a> )
土壌	土壌汚染の状況	石川県環境白書	石川県環境政策課HP(石川県環境白書) ( <a href="http://www.pref.ishikawa.jp/kankyo/shiryo/hakusyo/index.html">http://www.pref.ishikawa.jp/kankyo/shiryo/hakusyo/index.html</a> )
		ダイオキシン類環境調査報告書	石川県環境政策課HP(石川県の環境の状況、測定データ) ( <a href="http://www.pref.ishikawa.jp/kankyo/index.html">http://www.pref.ishikawa.jp/kankyo/index.html</a> )
	関連法令等	土壌汚染に係る環境基準	石川県環境政策課HP(土壌汚染対策法のしおり) ( <a href="http://www.pref.ishikawa.jp/kankyo/kankeihourei/index.htm">http://www.pref.ishikawa.jp/kankyo/kankeihourei/index.htm</a> )
		農用地の土壌の汚染防止等に関する法律	環境省HP(環境省法令データベース) ( <a href="http://www.env.go.jp/hourei/index.html">http://www.env.go.jp/hourei/index.html</a> )
		ダイオキシン類による大気汚染、水質汚濁(水底の底質の汚染を含む。)及び土壌の汚染に係る環境基準	石川県環境政策課HP(ダイオキシン類対策特別措置法のしおり) ( <a href="http://www.pref.ishikawa.jp/kankyo/kankeihourei/index.htm">http://www.pref.ishikawa.jp/kankyo/kankeihourei/index.htm</a> )
		土壌汚染対策法	石川県環境政策課HP(土壌汚染対策法のしおり) ( <a href="http://www.pref.ishikawa.jp/kankyo/kankeihourei/index.htm">http://www.pref.ishikawa.jp/kankyo/kankeihourei/index.htm</a> )
		土砂埋立て等における特定有害物質規制(ふるさと環境条例)	石川県環境政策課HP(土砂埋立て等における特定有害物質規制について) ( <a href="http://www.pref.ishikawa.jp/kankyo/kankeihourei/index.htm">http://www.pref.ishikawa.jp/kankyo/kankeihourei/index.htm</a> )
雨水排水	関係法令	雨水排水協議基準	石川県河川課
化学物質	化学物質の排出状況	PRTRインフォメーション広場	環境省HP ( <a href="http://www.env.go.jp/chemi/prtr/result/index.html">http://www.env.go.jp/chemi/prtr/result/index.html</a> )
	内分泌かく乱化学物質の状況	内分泌かく乱化学物質環境調査結果	石川県環境政策課HP(石川県の環境の状況、測定データ) ( <a href="http://www.pref.ishikawa.jp/kankyo/index.html">http://www.pref.ishikawa.jp/kankyo/index.html</a> )

項目	把握したい内容	資料名等	資料の所在
化学物質	関連法令等	PRTR法	石川県環境政策課HP(PRTR法ホームページ) ( <a href="http://www.pref.ishikawa.jp/kankyo/kankeihourei/index.html">http://www.pref.ishikawa.jp/kankyo/kankeihourei/index.html</a> )
		有害化学物質の適正管理等の推進(ふるさと環境条例)	石川県環境政策課HP (有害化学物質の適正管理等の推進について) ( <a href="http://www.pref.ishikawa.jp/kankyo/kankeihourei/index.html">http://www.pref.ishikawa.jp/kankyo/kankeihourei/index.html</a> )
地球環境	地球温暖化の状況	二酸化炭素排出量	石川県環境政策課HP ( <a href="http://www.pref.ishikawa.jp/kankyo/annai/ondanka/index.html">http://www.pref.ishikawa.jp/kankyo/annai/ondanka/index.html</a> )
	オゾン層の状況	オゾン層観測速報	気象庁HP ( <a href="http://www.jma.go.jp/JMA_HP/jma/press/ozone.html">http://www.jma.go.jp/JMA_HP/jma/press/ozone.html</a> )
	酸性雨の状況	酸性雨の状況	石川県環境政策課HP(石川県の環境の状況、測定データ) ( <a href="http://www.pref.ishikawa.jp/kankyo/index.html">http://www.pref.ishikawa.jp/kankyo/index.html</a> )
	地球環境全般	石川県環境白書	石川県環境政策課HP(石川県環境白書) ( <a href="http://www.pref.ishikawa.jp/kankyo/shiryo/hakusyo/index.html">http://www.pref.ishikawa.jp/kankyo/shiryo/hakusyo/index.html</a> )
	関連法令等	地球温暖化対策の推進に関する法律	環境省HP(環境省法令データベース) ( <a href="http://www.env.go.jp/hourei/index.html">http://www.env.go.jp/hourei/index.html</a> )
		フロン回収破壊法	石川県環境政策課HP(フロン回収破壊法のしおり) ( <a href="http://www.pref.ishikawa.jp/kankyo/kankeihourei/index.html">http://www.pref.ishikawa.jp/kankyo/kankeihourei/index.html</a> )
家電リサイクル法		環境省HP ( <a href="http://www.env.go.jp/recycle/kaden/index.html">http://www.env.go.jp/recycle/kaden/index.html</a> )	

(2)地域の自然的状況に係る項目

項目	把握したい内容	資料名等	資料の所在
地形・地質	地形・地質の状況	土地分類図(20万分の1)(地形分類図、表層地質図、土壌図)	財団法人 日本地図センター
		石川県地盤図(10万分の1)	石川県地盤図編集委員会
		新版・石川の動植物(H11.3)	石川県自然保護課
		石川県地質誌同補遺	石川県自然保護課
		石川の豊かな自然	石川県自然保護課HP ( <a href="http://www.pref.ishikawa.jp/sizen/kankyo/1.html">http://www.pref.ishikawa.jp/sizen/kankyo/1.html</a> )
	重要な地形・地質の分布状況	自然環境保全基礎調査結果	環境省自然環境局
	重要な地形・地質(指定文化財)の分布状況	石川県遺跡地図(2万5千分の1)	石川県教育委員会文化財課 各市町村教育委員会
	砂防指定地、地すべり指定地、急傾斜指定地等	土木事務所管内図(5万分の1)	各土木事務所
	関連法令等	砂防法	総務省HP(電子政府法令データ提供システム) ( <a href="http://law.e-gov.go.jp/htmldata/M30/M30HO029.html">http://law.e-gov.go.jp/htmldata/M30/M30HO029.html</a> )
		文化財保護法	総務省HP(電子政府法令データ提供システム) ( <a href="http://law.e-gov.go.jp/htmldata/S25/S25HO214.html">http://law.e-gov.go.jp/htmldata/S25/S25HO214.html</a> )
		森林法	総務省HP(電子政府法令データ提供システム) ( <a href="http://law.e-gov.go.jp/htmldata/S26/S26HO249.html">http://law.e-gov.go.jp/htmldata/S26/S26HO249.html</a> )
		自然公園法	国土交通省河川局HP ( <a href="http://www.mlit.go.jp/river/gaiyou/houritu/kyukeihou.html">http://www.mlit.go.jp/river/gaiyou/houritu/kyukeihou.html</a> )
		地すべり等防止法	国土交通省河川局HP ( <a href="http://www.mlit.go.jp/river/gaiyou/houritu/jisuberihou.html">http://www.mlit.go.jp/river/gaiyou/houritu/jisuberihou.html</a> )
急傾斜地の崩壊による災害の防止に関する法律		国土交通省河川局HP ( <a href="http://www.mlit.go.jp/river/gaiyou/houritu/kyukeihou.html">http://www.mlit.go.jp/river/gaiyou/houritu/kyukeihou.html</a> )	
自然環境保全法		総務省HP(電子政府法令データ提供システム) ( <a href="http://law.e-gov.go.jp/htmldata/S47/S47HO085.html">http://law.e-gov.go.jp/htmldata/S47/S47HO085.html</a> )	
動物・植物・生態系	国立公園、国定公園、県立自然公園、自然環境保全地域の配置状況	石川県の自然公園・自然環境保全地域等	石川県自然保護課(配置図 15万分の1) 石川県自然保護課HP ( <a href="http://www.pref.ishikawa.jp/sizen/kankyo/5.html">http://www.pref.ishikawa.jp/sizen/kankyo/5.html</a> )
		自然保護各種データ一覧	環境省HP ( <a href="http://www.sizenken.biodic.go.jp/park/info/datalist/index.html">http://www.sizenken.biodic.go.jp/park/info/datalist/index.html</a> )
	地域の自然の状況	自然環境保全基礎調査結果	環境省(生物多様性情報システムHP) ( <a href="http://www.biodic.go.jp/J-IBIS.html">http://www.biodic.go.jp/J-IBIS.html</a> )(「地域の自然をしらべる」で市町村毎に次の調査結果の検索が可能 植生調査 特定植物群落調査 動植物分布調査 巨樹・巨木林調査 環境指標調査 自然景観調査
	動植物の分布状況	石川県環境白書	石川県環境政策課HP(石川県環境白書) ( <a href="http://www.pref.ishikawa.jp/kankyo/shiryo/hakusyo/index.html">http://www.pref.ishikawa.jp/kankyo/shiryo/hakusyo/index.html</a> )
		新版・石川の動植物(H11.3)	石川県自然保護課

項目	把握したい内容	資料名等	資料の所在
動物・植物・生態系	動植物の分布状況	石川の自然環境シリーズ 淡水魚類 鳥類 植生誌 両生・爬虫類 哺乳類 昆虫 浅海域の生物 キノコ	石川県自然保護課
		平成15年度 里山生態系保全調査報告書	石川県自然保護課、財団法人 自然環境研究センター
		平成12年度 森林生態系保全調査報告書	石川県自然保護課、財団法人 自然環境研究センター
		石川の豊かな自然	石川県自然保護課HP( <a href="http://www.pref.ishikawa.jp/sizen/kanky/1.html">http://www.pref.ishikawa.jp/sizen/kanky/1.html</a> )
		自然環境保全基礎調査結果	環境省(生物多様性情報システムHP) ( <a href="http://www.biodic.go.jp/J-IBIS.html">http://www.biodic.go.jp/J-IBIS.html</a> )「地域の自然をしらべる」で市町村毎に次の調査結果の検索が可能
		石川県現存植生図(5万分の1)	環境省(石川県自然保護課) 環境省生物多様性センターのHP( <a href="http://www.vegetation.jp">http://www.vegetation.jp</a> )で平成15年度 までに整備された津幡町(一部除く)以北の能登地域における2万5千分の1の現存植生図をテスト公開中(加賀地域は未整備)
	重要な動植物(指定文化財)の分布状況	石川県遺跡地図(2万5千分の1)	石川県教育委員会文化財課 各市町村教育委員会
	希少な動植物の分布状況	日本の絶滅のおそれのある野生生物(RDB, レッドデータブック)	環境省(生物多様性情報システムHP) ( <a href="http://www.biodic.go.jp/J-IBIS.html">http://www.biodic.go.jp/J-IBIS.html</a> )
		石川県の絶滅のおそれのある野生生物(いしかわレッドデータブック)	石川県自然保護課
		ふるさと石川の環境を守り育てる条例に基づく指定希少野生動植物種	石川県自然保護課
	関連法令等	鳥獣の保護及び狩猟の適正化に関する法律	環境省HP ( <a href="http://www.env.go.jp/nature/yasei/choju_ho/01.pdf">http://www.env.go.jp/nature/yasei/choju_ho/01.pdf</a> )
		石川県鳥獣保護区域	石川県自然保護課(区域位置図 10万分の1) 石川県自然保護課HP(石川の自然公園等) ( <a href="http://www.pref.ishikawa.jp/sizen/kanky/5.html">http://www.pref.ishikawa.jp/sizen/kanky/5.html</a> )
自然環境保全法		総務省HP(電子政府法令データ提供システム) ( <a href="http://law.e-gov.go.jp/htmldata/S47/S47HO085.html">http://law.e-gov.go.jp/htmldata/S47/S47HO085.html</a> )	
自然公園法		総務省HP(電子政府法令データ提供システム) ( <a href="http://law.e-gov.go.jp/htmldata/S32/S32HO161.html">http://law.e-gov.go.jp/htmldata/S32/S32HO161.html</a> )	
文化財保護法		総務省HP(電子政府法令データ提供システム) ( <a href="http://law.e-gov.go.jp/htmldata/S25/S25HO214.html">http://law.e-gov.go.jp/htmldata/S25/S25HO214.html</a> )	
絶滅のおそれのある野生動植物の種の保存に関する律法		総務省HP(電子政府法令データ提供システム) ( <a href="http://law.e-gov.go.jp/htmldata/H04/H04HO075.html">http://law.e-gov.go.jp/htmldata/H04/H04HO075.html</a> )	
ふるさと石川の環境を守り育てる条例		石川県環境政策課HP(自然と人との共生: 第115条 ~ 第196条) ( <a href="http://www.pref.ishikawa.jp/kanky/pp/sougou_jyourei/index.html">http://www.pref.ishikawa.jp/kanky/pp/sougou_jyourei/index.html</a> )	
景観	景観資源等	文化遺産オンライン 文化庁HP ( <a href="http://www.bunka.go.jp/">http://www.bunka.go.jp/</a> )	

項目	把握したい内容	資料名等	資料の所在
景観	景観資源等	石川の風景	石川県HP(石川観光ガイドシステム) ( <a href="http://www.hot-ishikawa.jp/">http://www.hot-ishikawa.jp/</a> )
		市町村の観光関連資料	各市町村
景観	景観資源等	石川の豊かな自然	石川県自然保護課HP ( <a href="http://www.pref.ishikawa.jp/sizen/kankyo/1.html">http://www.pref.ishikawa.jp/sizen/kankyo/1.html</a> )
		石川県の自然公園・自然環境保全地域等配置図(いしかわの自然百景位置等)	石川県自然保護課
	関連法令等	都市計画法	総務省HP(電子政府法令データ提供システム) ( <a href="http://law.e-gov.go.jp/htmldata/S43/S43HO100.html">http://law.e-gov.go.jp/htmldata/S43/S43HO100.html</a> )
		景観法	石川県都市計画課
		自然公園法	総務省HP(電子政府法令データ提供システム) ( <a href="http://law.e-gov.go.jp/htmldata/S32/S32HO161.html">http://law.e-gov.go.jp/htmldata/S32/S32HO161.html</a> )
		ふるさと石川の環境を守り育てる条例	石川県環境政策課HP(修景への配慮:第102条) ( <a href="http://www.pref.ishikawa.jp/kankyo/pp/sougou_jyourei/index.html">http://www.pref.ishikawa.jp/kankyo/pp/sougou_jyourei/index.html</a> )
		石川県景観条例	石川県HP ( <a href="http://www.pref.ishikawa.jp/reiki/reiki_honbun/i1010775001.html">http://www.pref.ishikawa.jp/reiki/reiki_honbun/i1010775001.html</a> )
		文化財保護法	総務省HP(電子政府法令データ提供システム) ( <a href="http://law.e-gov.go.jp/htmldata/S25/S25HO214.html">http://law.e-gov.go.jp/htmldata/S25/S25HO214.html</a> )
		市町村の景観に関する条例 ..... 景観地域指定等区分図	各市町村
		樹林地	保安林の指定状況
	関係法令	森林法	総務省HP(電子政府法令データ提供システム) ( <a href="http://law.e-gov.go.jp/htmldata/S26/S26HO249.html">http://law.e-gov.go.jp/htmldata/S26/S26HO249.html</a> )
野外レクリエーション施設位置その他	野外レクリエーション施設位置等	石川県の自然公園・自然環境保全地域等配置図(15万分の1)	石川県自然保護課
		自然との触れ合い施設	石川県自然保護課HP ( <a href="http://www.pref.ishikawa.jp/sizen/kankyo/11.html">http://www.pref.ishikawa.jp/sizen/kankyo/11.html</a> )
日照	関係法令	建築基準法	総務省HP(電子政府法令データ提供システム) ( <a href="http://law.e-gov.go.jp/htmldata/S25/S25HO201.html">http://law.e-gov.go.jp/htmldata/S25/S25HO201.html</a> )

### (3)地域の社会的状況に係る項目

項目	把握したい内容	資料名等	資料の所在
人口	人口	石川県統計書	石川県HP(石川県統計情報) ( <a href="http://toukei.pref.ishikawa.jp/">http://toukei.pref.ishikawa.jp/</a> )
産業	産業の状況(事業所数、従業者数、生産額等)	石川県統計書	石川県HP(石川県統計情報) ( <a href="http://toukei.pref.ishikawa.jp/">http://toukei.pref.ishikawa.jp/</a> )
土地	地形の状況	地形図 国土地理院(5万分の1、2万5千分の1)	国土地理院 各市町村
		土地利用の状況	土地利用図(20万分の1) 土地利用基本計画図(20万分の1、5万分の1)
	関連法令等	国土利用計画法	総務省HP(電子政府法令データ提供システム) ( <a href="http://law.e-gov.go.jp/htmldata/S49/S49HO092.html">http://law.e-gov.go.jp/htmldata/S49/S49HO092.html</a> )
	都市計画	関連法令等	都市計画法
都市計画図			市町村
都市緑地保全法			総務省HP(電子政府法令データ提供システム) ( <a href="http://law.e-gov.go.jp/htmldata/S48/S48HO072.html">http://law.e-gov.go.jp/htmldata/S48/S48HO072.html</a> )
利水状況	漁業権の状況	内水面漁業権漁業の概要	石川県水産課
		漁港・漁場の概要	石川県水産課
	農業用水の取水状況	農業用水実態調査	石川県農地企画課
	井戸水の揚水状況	地下水採取の届出	最寄りの市町村經由石川県各保健福祉センター
交通施設等	主要な交通施設(道路、鉄道、港湾等)の分布	地形図 国土地理院(5万分の1、2万5千分の1)	国土地理院 各市町村
		土木管内図(5万分の1)	各土木事務所
	幹線道路の自動車交通量	全国道路交通情勢調査(道路交通センサス)	石川県道路建設課
	鉄道利用者数等	石川県統計書	石川県HP(石川県統計情報) ( <a href="http://toukei.pref.ishikawa.jp/">http://toukei.pref.ishikawa.jp/</a> )
配慮施設	配慮が特に必要な施設の分布(学校、病院、療養施設等)	住宅地図	-
		社会福祉施設等名簿	石川県障害健康福祉課
上水道	上水道の整備状況等	石川県営水道	石川県企業局管理課HP ( <a href="http://www.pref.ishikawa.jp/kigyuu/index.html">http://www.pref.ishikawa.jp/kigyuu/index.html</a> )
		上水道関連資料	各市町村
	給水人口、給水量等	石川県統計書	石川県HP(石川県統計情報) ( <a href="http://toukei.pref.ishikawa.jp/">http://toukei.pref.ishikawa.jp/</a> )
	関連法令等	水道法	総務省HP(電子政府法令データ提供システム) ( <a href="http://law.e-gov.go.jp/htmldata/S32/S32HO177.html">http://law.e-gov.go.jp/htmldata/S32/S32HO177.html</a> )

項目	把握したい内容	資料名等	資料の所在
下水道	下水道の整備状況等	石川県の下水道事業	石川県土木課 HP( <a href="http://www.pref.ishikawa.jp/kanri/i_doboku_04/index.html">http://www.pref.ishikawa.jp/kanri/i_doboku_04/index.html</a> )
		下水道関連資料	各市町村
	関連法令等	下水道法	総務省HP(電子政府法令データ提供システム) ( <a href="http://law.e-gov.go.jp/htmldata/S33/S33HO079.html">http://law.e-gov.go.jp/htmldata/S33/S33HO079.html</a> )
文化財	文化財の状況	文化財に関する資料	文化庁HP(文化遺産オンライン) ( <a href="http://www.bunka.go.jp/">http://www.bunka.go.jp/</a> ) 石川県教育委員会文化財課HP ( <a href="http://www.pref.ishikawa.jp/bunkazai/">http://www.pref.ishikawa.jp/bunkazai/</a> )
			各市町村教育委員会
	埋蔵文化財の状況	埋蔵文化財に関する資料	石川県教育委員会文化財課 各市町村教育委員会
		石川県遺跡地図(2万5千分の1)	石川県教育委員会文化財課
	関連法令等	文化財保護法	総務省HP(電子政府法令データ提供システム) ( <a href="http://law.e-gov.go.jp/htmldata/S25/S25HO214.html">http://law.e-gov.go.jp/htmldata/S25/S25HO214.html</a> )
廃棄物等	廃棄物の処理等の状況	石川県環境白書	石川県環境政策課HP(石川県環境白書) ( <a href="http://www.pref.ishikawa.jp/kankyo/shiryo/hakusyo/index.html">http://www.pref.ishikawa.jp/kankyo/shiryo/hakusyo/index.html</a> )
		産業廃棄物情報	石川県廃棄物対策課HP ( <a href="http://www.pref.ishikawa.jp/haitai/sanpai/index.html">http://www.pref.ishikawa.jp/haitai/sanpai/index.html</a> )
		石川県の一般廃棄物処理状況	石川県廃棄物対策課HP ( <a href="http://www.pref.ishikawa.jp/haitai/ippai/index.html">http://www.pref.ishikawa.jp/haitai/ippai/index.html</a> )
	関連法令等	特定建設資材に係る分別解体等及び特定建設資材廃棄物の再資源化等の促進等に関する基本方針	環境省HP ( <a href="http://www.env.go.jp/press/file_view.php3?serial=1481&amp;hou_id=1972">http://www.env.go.jp/press/file_view.php3?serial=1481&amp;hou_id=1972</a> )
		建設副産物適正処理推進要綱	国土交通省HP ( <a href="http://www.mlit.go.jp/sogoseisaku/const/kengyo/fukusan.htm">http://www.mlit.go.jp/sogoseisaku/const/kengyo/fukusan.htm</a> )
		廃棄物の処理及び清掃に関する法	環境省HP(環境省法令データベース) ( <a href="http://www.env.go.jp/hourei/index.html">http://www.env.go.jp/hourei/index.html</a> )
		建設工事にかかる資材の再資源化に関する法律	国土交通省HP ( <a href="http://www.mlit.go.jp/sogoseisaku/region/recycle/refrm.htm">http://www.mlit.go.jp/sogoseisaku/region/recycle/refrm.htm</a> )
		建設リサイクル法の実施に関する石川県指針	石川県監理課HP ( <a href="http://www.pref.ishikawa.jp/kanri/shishin.pdf">http://www.pref.ishikawa.jp/kanri/shishin.pdf</a> )
		建設廃棄物処理指針	環境省HP ( <a href="http://www.env.go.jp/hourei/hourei.php3?id=11000260&amp;bun_id=1188">http://www.env.go.jp/hourei/hourei.php3?id=11000260&amp;bun_id=1188</a> )



(4)環境保全の施策に係る項目(各種行政計画等)

項目	計画等の名称	計画等の概要	資料の所在
全 般	石川県環境総合計画	環境の保全に関する施策の総合的かつ計画的な推進を図るための計画。 環境保全に関する施策の大綱や長期的な目標のほか、廃棄物処理計画、温室効果ガスの排出の抑制等のための措置に関する計画等環境保全に関する施策を総合的かつ計画的に推進するために必要な事項を定めている。	石川県環境政策課 HP ( <a href="http://www.pref.ishikawa.jp/kankyo/index.html">http://www.pref.ishikawa.jp/kankyo/index.html</a> )
	環境影響評価技術指針	「ふるさと石川の環境を守り育てる条例」に基づき、環境影響評価及び事後調査の項目並びに当該項目に係る調査、予測及び評価を行うための手法の選定その他必要な事項に関する技術的事項及び留意事項を定めている。	石川県環境政策課HP ( <a href="http://www.pref.ishikawa.jp/kankyo/assess/assess.html">http://www.pref.ishikawa.jp/kankyo/assess/assess.html</a> )
	環境にやさしい企業活動のためのハンドブック	環境にやさしい企業活動を行うための手法、活動事例、関係法令、行政計画などの概要を取りまとめている。	石川県環境政策課HP ( <a href="http://www.pref.ishikawa.jp/kankyo/pp/handbook/">http://www.pref.ishikawa.jp/kankyo/pp/handbook/</a> )
	いしかわほ場整備環境配慮指針	営農条件を良好にするほ場整備事業を進めるにあたって、環境に十分配慮したものとするために定めた指針。	石川県農業基盤整備課
廃棄物	石川県ごみ処理の広域化計画	石川県におけるごみ処理の広域化ブロック区割り、広域化の効果、広域化計画のフォローアップ等をまとめている。	石川県廃棄物対策課
	石川県廃棄物適正処理指導要綱	廃棄物の処理に関する法令に定めるもののほか、廃棄物の処理に関し必要な事項を定めている。	石川県廃棄物対策課HP ( <a href="http://www.pref.ishikawa.jp/reiki/honbun/ai10104901.html">http://www.pref.ishikawa.jp/reiki/honbun/ai10104901.html</a> )
リサイクル	石川県リサイクル製品認定制度	県内のリサイクル産業の育成、リサイクル製品の利用促進を図るために、県内で製造された再生品のうち、一定の基準を満たすものを「石川県リサイクル認定製品」として認定する制度。	石川県廃棄物対策課HP ( <a href="http://www.pref.ishikawa.jp/haitai/recycle/nintei/index.html">http://www.pref.ishikawa.jp/haitai/recycle/nintei/index.html</a> )
グリーン購入	石川県グリーン購入調達方針	環境への負荷の少ない持続可能な社会の構築に寄与するために、国等による環境物品等の調達の推進等に関する法律第10条の規定を踏まえ定めた環境物品等の調達方針	石川県環境政策課HP ( <a href="http://www.pref.ishikawa.jp/kankyo/pp/green_purchase/">http://www.pref.ishikawa.jp/kankyo/pp/green_purchase/</a> )
景観	石川県景観形成基本計画	県土の景観形成に関する基本的かつ総合的な計画。景観形成の基本方針、景観形成を促進するための施策を示す。	石川県都市計画課(景観形成推進室)
	石川県景観形成指導要綱	県土の景観形成を促進するため、大規模建築物等に関する景観形成の基準等を定めている。	石川県HP ( <a href="http://www.pref.ishikawa.jp/reiki/reiki_honbun/ai10107881.html">http://www.pref.ishikawa.jp/reiki/reiki_honbun/ai10107881.html</a> )

## 5 石川県開発事業等環境配慮指針作成庁内検討会担当課等名簿

本指針は、下表の庁内関係各課等の責任者が参集し、平成 16 年度中に 5 回検討会を開催し、実施可能で効果的な環境配慮指針の内容を念頭に検討を重ね、作成したものです。

企画開発部	企画課
環境安全部	環境政策課、自然保護課、廃棄物対策課
商工労働部	産業立地課、地域産業振興課
農林水産部	農林水産政策課（技術管理室）、農地企画課、農業基盤整備課、森林管理課、水産課（漁港・漁村整備室）、中山間地域対策総室
土木部	監理課、道路建設課、道路整備課、河川課、港湾課、砂防課、都市計画課、下水道課、公園緑地課、建築住宅課、営繕課、技術管理課
企業局	電気水道課
教育委員会	庶務課、文化財課
警察本部	会計課

(28 課・室)



## 表紙写真の説明

<p>ビオトープ</p> <p>白水の泉（加賀市） 【写真提供：石川県南加賀農林総合事務所】</p>	<p>スリット構造による自然換気及び 自然採光を利用したトンネル</p> <p>都)小立野鈴見線（金沢市） 【写真提供：石川県土木部都市計画課】</p>
<p>コンクリートスリット砂防堰堤</p> <p>河内川（能登町） 【写真提供：石川県土木部砂防課】</p>	<p>親水性護岸の整備</p> <p>永光寺川（羽咋市） 【写真提供：石川県土木部砂防課】</p>

## 石川県開発事業等環境配慮指針

平成17年3月 発行 石川県

### 【連絡先】

〒920-8580 金沢市鞍月1丁目1番地

石川県環境安全部環境政策課

TEL 076-225-1463

FAX 076-225-1466

