



2023  
春季号

# ほっと石川

2024年春

北陸新幹線  
県内全線開業まで  
あと1年

木場潟公園と県森林公園が  
今春 魅力アップ





コンコースの待合室には九谷焼作家がデザインしたタイルを設置



待合室の入口。上部には赤瓦が用いられています



和の色彩が積極的に取り入れられた外観

加賀温泉駅でも、コンコースの柱などに県産木材が使用されています。待

現在では、各駅の設備工事のほか、電車線を張る工事などが進められており、開業に向けた総仕上げの段階となっています。今年中には実際の新幹線車両を用いた走行試験などが行われる予定です。新たな開業区間を走行する姿が見られ、ますます開業間近であることが実感できるようになります。



# 2024年春

# 北陸新幹線

# 県内全線開業まで

## あと1年

北陸新幹線の県内全線開業まで残り1年となりました。新たに開業する小松駅、加賀温泉駅では駅舎の建築工事が完了するなど、開業に向けて着々と準備が進められています。県では、県内全線開業を北陸新幹線の「第2の開業」と捉え、これまで以上に、誘客や気運醸成に力を入れていきます。

### 県産材や伝統工芸を活用した駅舎

小松駅と加賀温泉駅の駅舎の外観は、それぞれ立地する地域の特色が生かされたデザインとなっています。

小松駅のコンコース天井は、小松産スギを用いた何本もの角材がゆるやかな曲線を描きながら並び、

白山の稜線をイメージ。屋外を見晴らすガラス面には、暖かな黄色が特徴の小松市で産出される石材「日華石」の石板を貼り付けることで市松模様がデザインされています。

### 走行試験を行う新幹線車両が、いよいよお目見え

合室入口上部は加賀地方独特の赤瓦で装飾され、伝統的な和の様式で温泉郷の風情が表現されています。このほか、待合室の自動ドア周辺には九谷焼デザインのタイルがあしらわれています。



#### 県内全線開業後の時間短縮効果 (試算値)

##### 金沢・新大阪間

現行 約2時間30分  
約2時間 30分短縮

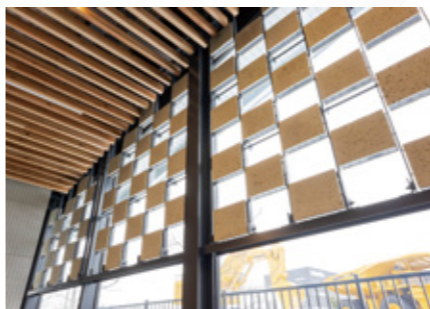
##### 金沢・名古屋間 (東海道新幹線乗換時)

現行 約2時間30分  
約2時間 30分短縮

### 小松駅



コンコース。天井は小松産の日用スギが使用されています



コンコースのガラス面は、日華石で市松模様を表現



白山の雪景色を、金属板で立体的に表現した外観

## Contents 目次 2023 春季号

2024年春  
北陸新幹線  
県内全線開業まであと1年… 2

木場潟公園と県森林公園が  
今春 魅力アップ …… 6

知事の窓 …… 11

ほほえみ 石川のボランティア  
ボランティアグループ  
しおり(珠洲市) …… 11

小松・台北便が再開 …… 12

Gargan Music Festival  
いしかわ・金沢  
風と緑の楽都音楽祭2023 14

新型コロナウイルス感染症に  
関するお知らせ …… 16

### 表紙について

■シリーズ  
いしかわのおすすめスポット  
せいほくまい  
青柏祭  
(七尾市)

青柏祭は、毎年5月3日から5日まで七尾市の中心市街地で行われる祭礼です。日本一大きな山車(だし)と言われる高さ12メートル、重さ20トンの「でか山」が3基、家々の軒先をかすめるようにして町中を巡行します。見どころは「辻廻し」と呼ばれる迫力満点の方向転換。大挺子(おおてこ)という長さ8メートルの角棒をでか山の下に差し込んで若衆が鈴なりに乗り、てこの原理で車体を浮かせて横回転用の地車を取り付け、角を直角に曲がります。また、きらびやかな飾り付けもでか山の魅力の一つ。上部が舞台のようになっており、歌舞伎の名場面などを人形で再現しています。

表紙イラスト制作 / 村口昂弘 (金沢市在住)

## ウォーキングイベントで 開業への気運醸成

県では、北陸新幹線の県内全線開業を県民の皆さんに実感してもらおうと、多様な取り組みを実施しています。

昨年は、新駅舎の見学会や新幹線の軌道を歩くレールウォーク、金沢・敦賀間の沿線を石川、福井両県の参加者が歩いてつなぐ「リレーウォーク」を実施し、たくさんの方々が開業への期待に胸を膨らませました。

また、「ひやくまんさん」を開業PR隊長として、県内各地で行われるイベントにラッピングカーで出向いて開業を宣伝しています。

さらに、開業効果を高めるため、民間団体でも地域の魅力向上や発信に取り組んでいます。歴史・景観を生かしたイベントツアーの開催やおもてなし向上のためのガイド育成といった活動に対して、県でも後押ししています。

## 1年後に迫る開業へ さまざまな企画

開業1年前となる今年3月には金沢市内でカウントダウンフォーラムを開催し、鉄道好きの著名人によるトークショーなどで盛り上がりました。今

## 北陸3県が連携して 大都市圏にPR

北陸新幹線の県内全線開業は、交流人口拡大の好機となることから、県外へ向けたPR活動にも注力しています。昨年東京ビッグサイトで開催された、全国最大級の観光イベント「ツーリズムEXPOジャパン」に県も参加し、



多くの来場者でにぎわったツーリズムEXPOジャパンの様子。今年も出展予定です

後、能登地方や加賀地方でも実施を予定しています。  
このほか、試験車両の走行に合わせた両駅での試験車両歓迎セレモニーや、親子で楽しみながら北陸新幹線をはじめとした鉄道の歩みをたどる特別展など、開業に向け、年間を通じて多彩なイベントを展開していきます。

「リレーウォーク」では、金沢・敦賀間の沿線を参加者がリレー方式でつなぎました



## 新駅舎や沿線の魅力を イベント、動画でPR

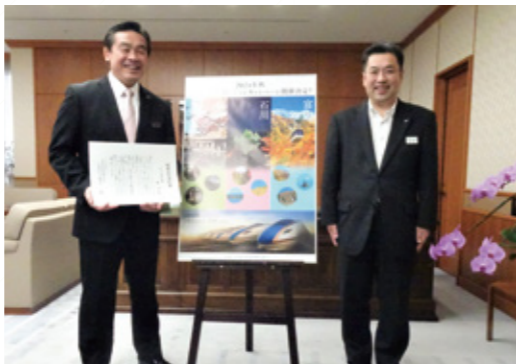


宝達志水町のイベント会場で開業をPRするひやくまんさん

地酒の飲み比べや県産食材のふるまひ、伝統工芸の体験等を実施しました。  
また、首都圏のメディア関係者に観光名所や旬の食材を紹介する「北陸観光PR会議」を、富山、福井両県とともに都内で開きました。  
さらに、2024年には、大阪駅近くに富山、福井両県と連携した情報発信拠点を設置する計画で、関西圏での魅力発信も強化していきます。

## 24年秋には 北陸デスティネーション キャンペーンも

今年3月には、開業効果を最大限に引き出すことを目的に、「新幹線県内全線開業PR戦略実行プラン」を策定しました。  
プランでは、加賀・能登・金沢の魅力



北陸DCの開催決定通知書を受け取った馳知事(左)と漆原JR西日本金沢支社長(昨年5月)

づくりを進めるほか、3大都市圏に向けた効果的な情報発信、誘客キャンペーンなどに取り組むこととしています。

県内全線開業から半年後の24年秋には、JR6社と北陸3県による大型観光キャンペーン「北陸デスティネーションキャンペーン(北陸DC)」が開催されます。期間中には多くの観光客が北陸を訪れることが期待されることから、開業に向けて3県が連携して事業を進めていきます。

## 観光誘客を 力強く進め、 開業効果を最大化

### 問い合わせ

県内のイベントや  
動画配信に関すること  
県開業企画課  
TEL. 076(225)1317  
県外向けPRに関すること  
県誘客戦略課  
TEL. 076(225)1671

## 白山総合車両所隣に 観光施設がオープン予定

新幹線技術のPRと観光案内を備えた新施設が、白山総合車両所隣に誕生します。同車両所で行われる新幹線の点検・整備の様子が見学できるほか、新幹線に使われている部品の実物の展示や、新幹線の運転シミュレーターも設置します。また、地域の観光情報を発信するコーナー、鉄道等をモチーフとした屋内遊具施設なども併設予定です。白山市では、北陸新幹線県内全線開業に合わせた2024年春のオープンを目指して現在、整備を進めています。

### 問い合わせ

白山市白山総合車両所等活用対策室  
TEL. 076(274)9548



外観イメージ。開かれたにぎわいと観光振興の拠点を目指します

## 開業ファンクラブ 会員募集中!

県内全線開業を応援していただける「北陸新幹線石川県内全線開業ファンクラブ」の会員を募集しています。会員には、開業関連イベントの情報をいち早くお届けします。公式SNSでも情報を発信していますので、ぜひフォローしてください。



北陸新幹線 石川県内  
全線開業ファンクラブ



公式SNS・ファンクラブHPは  
コチラ



工事用車両に乗り未開業区間を走るスーツさん



新駅舎周辺を案内する鈴川さん親子



動画は  
コチラ

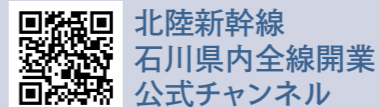


動画は  
コチラ

## YouTubeでひと足早く 乗車気分&沿線観光!

鉄道や旅行などを扱う交通系YouTuberのスーツさんと、鉄道好きタレントでYouTuberの鈴川絢子さんの協力のもと、新幹線沿線の工事現場や新駅周辺の観光スポットなど県内全線開業に関する情報を動画で発信しています。

また、YouTubeの「県内全線開業公式チャンネル」では、鉄道・運輸機構協力のもと、延伸エリアの車窓風景を撮影した映像を配信中です。



北陸新幹線  
石川県内全線開業  
公式チャンネル

# 木場湯公園と県森林公園が今春 魅力アップ

東園地4月23日午後1時オープン

5月一部リニューアル

## 学び、遊び、体験ができる3施設

東園地内の3つの拠点施設「里山交流ハウス」「農業体験ハウス」「里山資源再生ハウス」の機能を紹介します。

### 里山交流ハウス

里山交流ハウスは、東園地の利用の中心となる施設です。イベントや研修で利用可能な多目的ルームのほか、園内で育てた野菜で作ったスムージーを提供するカフェ、足湯を備えた休憩スペースがあります。建物は県産の能登ヒバや日用スギを活用した温かみのある造りです。



200人程度を収容する多目的ルーム



足湯のある休憩スペース



園内で収穫した野菜を使ったスムージー

### 農業体験ハウス

農業体験ハウスは、再生資源や自然エネルギーを活用した冷暖房装置によって室温が保たれ、年間を通して小松市の特産品であるトマトやベビーリーフ、県産フリージア「エアリーフローラ」の収穫体験ができます。



多様な装置を活用してトマトを育てます



エアリーフローラ

### 里山資源再生ハウス

東園地内の里山再生活動で発生した間伐材等をバイオマス燃料(ペレット)にするまでの製造過程を見学できるのが、里山資源再生ハウスです。薪割機や破砕機、ペレット製造機を配置し、実演します。



ペレット製造機などを配置



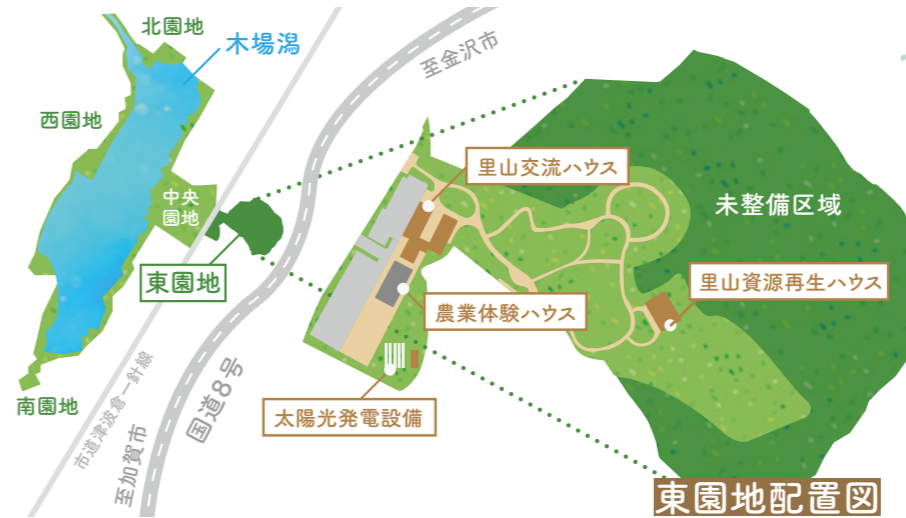
近くの広場には大型遊具も



東園地の完成イメージ

4月23日供用区域

中央園地



東園地配置図

この春、小松市の木場湯公園で新たに東園地がオープンし、さらに、津幡町の県森林公園の一部がリニューアルします。暖くなるこれからの時期、新しくなる2つの公園に出かけてみませんか。

小松市

## 木場湯公園東園地 新たな里山再生のモデルに

### 木場湯の東側丘陵地に誕生

小松市の木場湯公園は、木場湯の豊かな自然環境を生かした都市公園です。

木場湯を囲むように中央園地、北園地、西園地、南園地の4つの園地とこれらをつなぐ一周6.4kmの周遊園路を設けています。年間約80万人の来園者が散

歩やランニングを楽しむ、南加賀を代表するにぎわいの拠点です。1年後に迫った北陸新幹線県内全線開業を見据え、公園の魅力を引きさらに高めるため新たに「東園地」を整備し、4月23日にオープンします。

### 自然との共生の場に

東園地は、人と自然が共生する里山の魅力を体験する「新たな里山再生モデル」といえる公園です。

園内にはイベントや研修スペースのほか、トマト等の収穫体験や、未利用間伐材の再資源の過程を見学する施設などを設けています。散策や遊び場としての利用はもちろん、自然環境や再生可能エネルギーの学習の場としても活用できます。さまざまな体験ができる東園地に、ぜひお越しください。

東園地内で学ぼう

# 体験学習プログラム開始

学校、企業、県民の皆さんを対象に、再生可能エネルギーを活用して育てたトマトの収穫体験や里山のいきもの調査、里山・SDGsセミナーなど、再生可能エネルギーやSDGsについて学べる体験学習プログラムを展開していきます。雨の日には屋内での代替プログラムも用意しています。

## 再エネトマトの収穫体験

農業体験ハウスで育てた“再エネトマト”の収穫体験ができます。トマトの特徴を学べるクイズ、農業体験ハウスの施設見学もあるほか、オプションでスムージー作りにも挑戦できます。



小松市名産の「小松とまと」を収穫するよ!

所要時間 90分～

実施期間 5月～10月

### ミニセミナー

## 里山を知ろう!里山再生ってなに? /

里山は、人が手入れをしながら維持されてきました。里山を放置すると起きる問題や、気候変動が里山に与える影響などについて学びます。

所要時間 30分～

実施期間 通年

## 里山ガイドウォーク

里山の木々は、季節によってさまざまな表情を見せます。また、昆虫や動物の生活も1年を通して変化していきます。里山を歩き四季を感じながら、生き物の「生きる工夫」や「生き物同士のつながり」について学びましょう。



枝などを積んで作る昆虫のすみか「エコスタック」も見学します



所要時間 60分～

実施期間 通年

## インタビュー “発見”の多いプログラム

東園地で実施する各プログラムは、“体験を通じた発見”を重視しています。中でも、体験学習プログラムの運営を担当する伊東新さんと北井佐和子さんの一押しは再エネトマトの収穫体験。トマトの収穫シーズンは通常、夏ですが、東園地の農業体験ハウスでは、自然エネルギーを活用した温度管理技術によって5月から10月まで実がなります。北井さんは「最新

の農業技術を知り、エネルギー問題について考えるきっかけにもなるはずですよ」と語ります。伊東さんも「さまざまな体験にチャレンジしてください。マスコットキャラクターのヤギも、皆さんをお待ちしています」と呼びかけています。



東園地の管理体験学習プログラムの運営を担当する

(株)岸グリーンサービス 伊東新さん(写真左) 北井佐和子さん

体験学習プログラムのお申し込みは下記電話番号またはホームページまでお問い合わせください。

木場潟公園東園地HP



問い合わせ 県公園緑地課 TEL.076(225)1772  
木場潟公園東園地 小松市三谷町タ120番 TEL.0761(43)1105

## インタビュー

### 里山で自然と触れ合う経験を

人々の営みの中で豊かな生態系が育まれる里山について、越石あきこさんは「誰もがその必要性を知っていますが、実際に山や森に入り、生き物を見たり触ったりした経験を持つ方は、実はそれほど多くありません」と指摘します。里山に関わるのは、山間部の住民や農林業の従事者に限られてきたからです。

東園地には、子どもや大人、都市部に住む人など、多様な方が訪れることが予想されます。「草木や生き物と五感を使って触れ合いながら、ふだんの生活では気づかない人と自然の関わりや里山の大切さを実感してほしい」と期待を寄せます。

東園地の基本構想策定に携わった

いしかわ自然学校  
インストラクタースクール  
主任講師  
越石あきこさん



東園地は昨年12月、こうした公園整備を通して再生可能エネルギーの理解を促進する点が評価され、経済産業省資源エネルギー庁から「次世代エネルギーパーク」に認定されました。

さらに、農業体験ハウス隣接地に支柱を立てて太陽光パネルを備え付け、その下では涼しい気候を好むブルーベリーを育てる一方、パネルで発電した電力は、農業体験ハウスの電源として供給します。

## 太陽光発電設備を導入

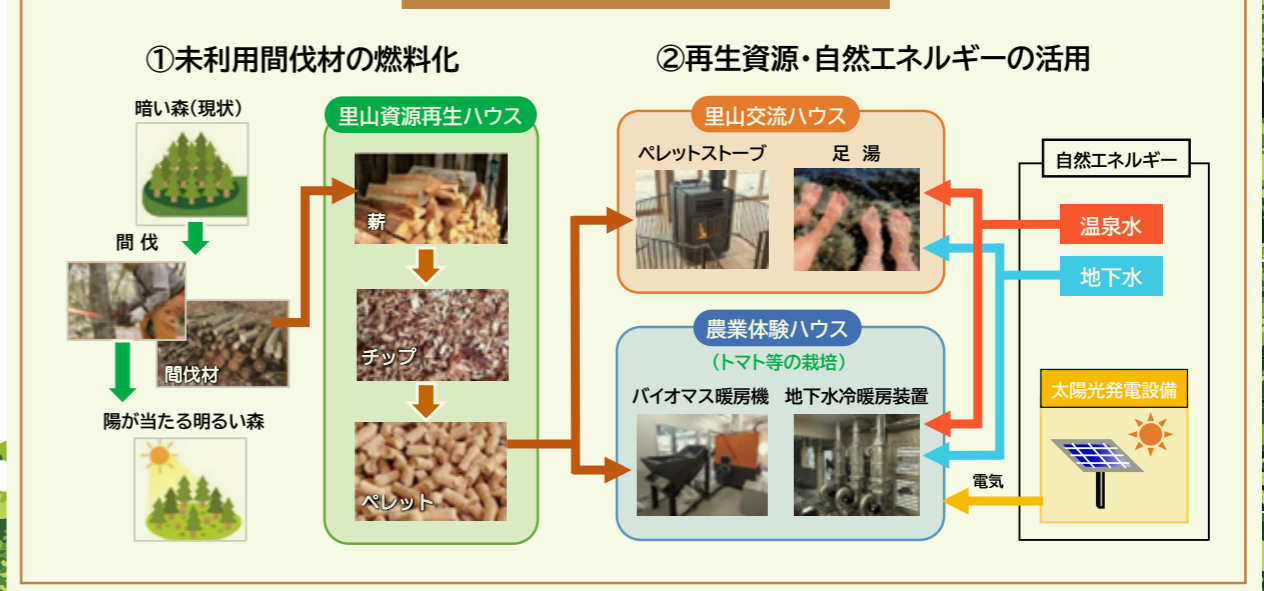
また、温泉水と地下水は里山交流ハウスの足湯にも利用します。

室温を温かく保ちます。



園内に設置される太陽光パネル

## 東園地で学べる資源循環





# 県森林公園 50周年を機に、より利用しやすく



多くの来園者でにぎわう県森林公園

## バーベキュー場と アスレチックを リニューアル

1973年にオープンした津幡町の県森林公園は、広大な敷地にアスレチックやキャンプ場、動物園などを備えています。四季の変化に富んだ自然の中、さまざまなアクティビティを楽しめる公園です。

開園50周年を迎える今年5月、園内のバーベキュー場とフィールドアスレチックをリニューアルオープンします。

両エリアはこれまで距離が離れていましたが、ご家族連れの皆さんも利用しやすいよう、アスレチックをバーベキュー



バーベキュー舎のすぐ隣に駐車できます



パラエティーに富んだ遊具が並ぶフィールドアスレチック

場の隣に移転するとともに、車で直接乗り入れできるバーベキュー舎を新たに設置します。アスレチックには、園内の間伐材を活用した20基のバラエティーに富んだ遊具を設けます。

建設が進む屋内木育施設の完成イメージ



## 2024年夏休み前には 屋内木育施設が新たに誕生

2024年夏には、雨天時でも楽しめるよう屋内木育施設を新たに設置します。施設内には県産木材を使用した大型木製遊具を設置し、子どもたちが木と触れ合いながら学びを深めることができる「木育」の空間とします。

さらに、屋根付きの広場を備えた北陸最大級のドッグランや、犬・猫と触れ合って相性を確認できるマッチング室を設けた「いしかわ動物愛護センター」も来年春のオープンに向けて整備中です。

問い合わせ  
県観光企画課 TEL.076(225)1126

【動物愛護センターに関すること】  
県薬事衛生課 TEL.076(225)1441



## 「初予算魂こめて春の朝」 2年目も全力でダッシュ

ために不可欠だからです。北陸新幹線敦賀延伸はもう来春に迫っています。その時、隣県との妙なライバル意識やけん制、遠慮があつては、またとないチャンスを見すみすドブに捨ててしまっています。

新田富山県知事、杉本福井県知事とは酒を飲み交わしながら、地域活性化や抱える課題などについて、忌憚なく意見交換できる仲間になりました。トップ同士が親密であれば、職員も従来以上に広域的な視点で取り組みます。そのひとつが、来年、JR大阪駅横の大型複合施設に開設する3県合同の情報発信拠点で、食や文化、自然などの魅力を強力なタッグでアピールします。

こうした熱い夢や皆さんの大切な声を詰め込んだ、わたしにとって初めてとなる23年度当初予算の執行が、いよいよ4月からスタートします。「初予算魂こめて 春の朝」。2年目も全力でダッシュします。

smile 石川のボランティア



ボランティアグループしおり (珠洲市)

ボランティアグループしおりは、珠洲市三崎町にある旧本小学校の空き教室で毎月1回、「珠洲カフェ」を開いています。

学校に行けない、仕事に就けない、人間関係を上手に築けないといった悩みを持つ人やその家族が訪れ、お茶、コーヒーを飲みながらグループのメンバーと悩みを話し合います。

精神保健福祉士の資格を持つ代表の本間雅代さんが、生きづらさを感じる人の居場所を珠洲に作るうと2019年、4人の有志とともに活動を開始しました。カフェ内での会話内容は口外厳禁

## 生きづらさを感じる人の 居場所を提供

### 廃校の一室を活用

がルール。人が訪れることの少ない廃校をカフェの会場としているのは、周囲の目を気にせず安心して参加できるようにするためです。

参加者は胸の内を明かすだけでなく、明るく話しやすい雰囲気の中、雑談を楽しみむなどして交流を深めます。引きこもりがちだったある青年は、珠洲カフェに通い続けて人とのコミュニケーションに自信をつけ、親元を離れて暮らせるようになりました。本間さんは「同じ地域に、同じ悩みを抱える人がいると知るだけで気持ち楽になり、新たな一歩を踏み出すきっかけにもなる」と語ります。



自由に話ができる空間に参加者も居心地の良さを感じています



「しおり」の皆さん。カフェは主に第3土曜日に開催しています

●問い合わせ  
ボランティアグループしおり  
代表：本間雅代  
TEL.090(9760)2135

県内のボランティアに関する情報は

石川県社会福祉協議会ボランティアネット  検索



### 台北市最大の夜市 士林夜市

多くの店が午後5時頃からオープンし、深夜まで街全体がにぎわいます

士林夜市は、飲食の屋台や洋服店、雑貨店がひしめき合うナイトマーケット。おいしいB級グルメを求め、世界中から観光客が訪れています。



甘辛く煮込んだ豚肉をご飯に乗せた「魯肉飯」は台湾定番の屋台料理



マンゴーのかき氷「芒果冰」は夏の人気スイーツです

### 心と体を癒やそう マッサージ

台湾はエステ、マッサージなどリラクゼーションの店舗が充実しています。ゆったりとリラクゼーションを味わってみませんか。



足裏マッサージもおすすめ

## 小松から台湾へ 魅力あふれる旅に 出かけよう



台湾の観光情報はこちら  
(台湾観光協会HP)

小松空港から約3時間で到着する台湾は、心奪われる絶景や世界有数の博物館、おいしい食事、心身ともに癒やされるリラクゼーションのお店など、魅力たっぷり。お気軽に出かけてみてはいかがでしょうか。

### 世界屈指の大型博物館 国立故宮博物院



世界4大博物館の一つに数えられる国立故宮博物院

中国の歴代王朝が収集した、書画や陶磁器などの貴重な美術品を数多く展示しています。白と緑の翡翠で作られた「翠玉白菜」は特に有名です。

### 台北のランドマークビル 台北101

高さ509メートル、地上101階、地下5階の超高層ビル「台北101」は、台北のシンボルです。89階と91階にある展望台からは、台北市街を一望できます。

竹がしなやかに成長するかのようなデザインの外観



### ■4月1日以降のダイヤ

小松発	台北着
11:45	→ 13:55

台北発	小松着
6:35	→ 10:25

※時刻は現地時刻で表記しています。  
フライト時間は約3時間。



# 小松・台北便が再開

## 4月1日から毎日1往復運航

ダイヤ見直しで  
利便性向上

インアウト  
双方に向けてPR

小松空港の台北便は、新型コロナウイルスの影響で2020年3月以降運航を休止していましたが、台湾の航空会社・エバー航空が4月1日から運航を再開しました。  
再開後は週7便のデイリー運航となったほか、以前は夕方〜夜だった両空港への到着時刻も前倒しされ、小松空港着は午前10時25分、桃園国際空港（台北）着は午後1時55分（現地時刻）となりました。利用者は、到着したその日から観光を楽しむことができます。  
県では、昨年11月に馳知事がエバー航空日本支社を訪ね、早期の運航再開を要請していました。今回、小松空港の国際線としては、約3年ぶりの運航となりました。

再開にあたり、県では、小松・台北便の利用を促進するための取り組みを進めています。  
台湾から県内への誘客に向けては、インターネットやSNSでのPRのほか、台湾の旅行会社を招いた県内観光地の視察ツアーを実施し、小松空港を利用する旅行商品づくりを働きかけています。  
県内からの利用促進に向けては、新聞広告やラジオCM、金沢市内路線バスのラッピング広告などを通して、県民の皆さんへ運航再開を周知しています。  
今後、運休が続いている小松・上海便、小松・ソウル便などについても、早期再開に向けて関係する航空会社に働きかけていきます。

### 知ってる？

### 石川県と台湾の深〜い関係

台湾では、戦前の日本統治時代に2人の金沢市出身土木技術者が大きな功績を残しました。  
一人は、烏山頭ダムと農業用水路を建設した八田與一。もう一人は農業・生活用水路をつくった磯田謙雄です。  
この2人は、今でも地元の人々に慕われており、石川県と台湾の交流を深めるきっかけとなっています。



八田與一  
(1886~1942年)  
金沢ふるさと偉人館提供



磯田謙雄  
(1892~1974年)  
金沢市城南公民館提供

### 小松空港の国際線駐車場は無料

小松空港の国際線を利用する場合、国際線駐車場が無料となります。駐車券と航空券または旅行会社発行の旅程表などを空港1階案内所にお持ちください。

問い合わせ  
小松空港協議会・小松空港国際線利用促進同盟会  
TEL.076(225)1337



台湾北部にある街・九份は、夕方になると路地の赤い提灯に明かりが灯り、幻想的な雰囲気に包まれます。レトロな商店街での食べ歩きも楽しい、人気の観光スポットです

## おすすめ本公演

### シンフォニエッタ 村上春樹の「1Q84」にも登場!

県立音楽堂コンサートホール  
5/3(水祝) / 15:00~15:50

13本の金管楽器別動隊を含む大編成のオーケストラが、村上春樹さんの小説『1Q84』にたびたび登場する楽曲『シンフォニエッタ』を熱演します。

出演 ● レオシュ・スワロフスキー (指揮)、  
ヤナーチェク・フィルハーモニー管弦楽団 など  
演奏曲 ● ヤナーチェク：シンフォニエッタ など



ヤナーチェク・フィルハーモニー管弦楽団



レオシュ・スワロフスキー



### コバケンの「わが祖国」

県立音楽堂コンサートホール  
5/4(木祝) / ①11:20~12:10 ②14:00~14:50

“炎のコバケン”の愛称で親しまれる指揮者・小林研一郎さんが登場。スメタナの名曲「わが祖国」を、群馬交響楽団の演奏でお届けします。

出演 ● 小林研一郎 (指揮)、群馬交響楽団  
演奏曲 ● スメタナ：連作交響詩「わが祖国」より  
①第1~3曲 ②第4~6曲



群馬交響楽団



小林研一郎 (©山本倫子)

### 歌劇「ドン・ジョヴァンニ」ハイライト

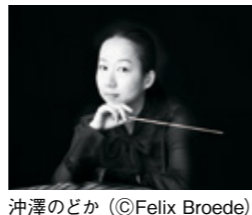
県立音楽堂コンサートホール  
5/5(金祝) / 16:50~17:40

オーケストラ・アンサンブル金沢が、プラハ初演作のオペラ「ドン・ジョヴァンニ」を華やかに奏でます。指揮は、プザンソン国際指揮者コンクールで優勝した沖澤のどかさん。

出演 ● 沖澤のどか (指揮)、  
オーケストラ・アンサンブル金沢 など  
演奏曲 ● モーツァルト：オペラ「ドン・ジョヴァンニ」



オーケストラ・アンサンブル金沢



沖澤のどか (©Felix Broede)



〜プラハ・ウィーン・ブダペスト〜

# 東欧に輝く音楽



昨年の楽都音楽祭の様子。恒例のオペラ・アリアの紅白歌合戦(左)とクラシックと能舞が融合したステージ(右)

# Gargan Music Festival

いしかわ・金沢

## 風と緑の楽都音楽祭2023



開催期間 4/28(金) ~ 5/5(金祝)

[本公演] 5/3(水祝) ▶ 5/5(金祝)

会場 ● 石川県立音楽堂 / 金沢市アートホール / 北國新聞赤羽ホール など

祖国愛を背景とした  
名曲の数々を演奏

クラシック音楽の祭典「いしかわ・金沢 風と緑の楽都音楽祭」を、今年も石川県立音楽堂を中心に、北陸3県の各会場で開催します。  
テーマは「東欧に輝く音楽」プラハ・ウィーン・ブダペスト」。祖国愛や民族意識あふれる音楽が数多く生まれた東欧の作品を中心に取り上げます。チェコのドヴォルザーク、スメタナ、ハンガリーのリスト、バルトークといった作曲家の楽曲を、国内外の一流アーティストが奏でます。

海外オーケストラ、  
合唱団が4年ぶりに登場

今回は、チェコを代表するオーケストラの一つである「ヤナーチェク・フィルハーモニー管弦楽団」などによる本格的なクラシックコンサートや、国内外の

北陸3県で約180公演

合唱団によるプログラムも企画しています。海外のオーケストラや合唱団の参加は4年ぶりです。

そのほか、邦楽とクラシック音楽のコラボレーションや人気作曲家による解説、北陸出身の若手音楽家の演奏など、約180公演を開催します。

県内全19市町で  
ユニークなイベント

開催に先駆けて3月から、県内全19市町の各会場でもエリアイベント・プレイベントを実施しています。地元演奏家が出演するコンサートや子ども向けプログラム、参加型の演奏会など、多彩なイベントをお近くの会場でも楽しむことができます。この機会にぜひ足を運んでみてください。

クラシックをもっと楽しみたい方は

オーケストラ・アンサンブル金沢の定期会員になりませんか

- 定期会員になると
- 1シーズン(9月~翌7月)を通して決まった席で聴ける
- チケット割引や優先予約などさまざまな特典あり

定期会員は3種類

- ▶ フィルハーモニー・シリーズ (全8公演)  
これぞ王道!さまざまなアーティストが繰り広げるクラシックの世界へようこそ!
- ▶ マイスター・シリーズ (全5公演)  
クラシックをより深く楽しむための特別なメニューのコンサート♪
- ▶ ファンタスティック・オーケストラコンサート (全3公演)  
オペラからポップスまで!お楽しみ満載の企画がいっぱい!

シーズン途中からの入会受付中! 料金などは下記へお問い合わせください

● 問い合わせ …… オーケストラ・アンサンブル金沢定期会員係 / TEL.076(232)8571

公演内容など詳しくはこちら▶



公式HP

音楽祭チケットカウンター  
金沢市昭和町20-1 (県立音楽堂内)

好評発売中

TEL.076(232)8118 [10:00~18:00] / 窓口販売 [10:00~19:00]

インターネット <https://www.gargan.jp/>  
その他、チケットぴあ、ローソンチケット、セブンチケットで販売中

※曲目・出演者につきましては、やむを得ぬ事情により変更になる場合があります。最新情報を音楽祭ウェブサイトでお知らせしますので、ご確認ください。

※小学生からご入場いただけます(一部0歳、3歳からご入場いただけるものがあります)。

※車椅子席は「音楽祭チケットカウンター(窓口)」のみ取り扱いとなります。

※チケット購入後の払い戻し(キャンセル)や変更はできませんので、あらかじめご了承ください。

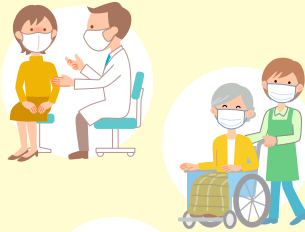


# 新型コロナウイルス感染症に関するお知らせ

## マスク着用は個人の判断が基本となりました

本人の意思に反してマスクの着脱を強いることがないよう、個人の主体的な判断が尊重されるようお願いいたします。  
ただし、以下の場合にはご配慮ください。

- 医療機関への受診時、訪問時
- 高齢者施設への訪問時
- 混雑した電車・バスに乗車する時



最新の情報はこちら▶



石川県



### 引き続きワクチン接種を受けることができます

接種券をお持ちの方で希望される方は、お早めに医療機関にご相談ください。



コロナワクチンの詳細は



厚生労働省



石川県

広告

## ハンセン病元患者のご家族へ ～対象となる方々に「補償金」を支給します～

- この補償金は、国が、誤った隔離政策により、元患者のご家族の皆様にも多大の苦痛と苦難を強いてきたことを心からお詫びし、その精神的苦痛を慰謝するためのものです。
- 請求に関する情報が、請求から受給まで、請求者及びその指定する者以外に知られることが無いように配慮しています。
- 秘密は守られますので、まずは、お電話でご相談ください。不安なお気持ちやご質問にも丁寧に答えます。

対象者	(ア) 配偶者(事実婚も含む) (イ) 親、子 (ウ) 親・子の配偶者及び配偶者の親・子等	補償金額 180万円	(エ) 兄弟姉妹 (オ) 祖父母・孫 (カ) 祖父母・兄弟姉妹・孫の配偶者及び配偶者の祖父母・兄弟姉妹・孫等 (キ) 曾祖父母、ひ孫、おじ、おば、おい、めい	補償金額 130万円
-----	---	---------------	---	---------------

※同居など一定の要件が必要な場合があります。



請求期限は、令和6年(2024年)11月21日まで

厚生労働省  
補償金担当窓口

電話番号 03-3595-2262

受付時間 10:00~16:00(月曜日から金曜日。土日祝日、年末年始を除く。)



ハンセン病問題を正しく理解し、偏見や差別のない社会の実現を目指しましょう。

ハンセン病 厚労省 🔍 検索

### 前略 石川県知事

県政に対する  
ご意見・ご提言を  
お寄せください



住所・郵便番号・氏名・年齢・職業をご記入の上、郵便またはファクスでお送りください。

〒920-8580 (住所の記入不要)  
石川県広報広聴室「前略 石川県知事」あて  
TEL. 076(225)1362 FAX. 076(225)1363

ホームページでも皆様のご意見をお待ちしています。

www.pref.ishikawa.lg.jp/

### 県広報広聴室公式SNS



Twitter



Instagram



LINE

令和5年4月から広報広聴室は戦略広報課に名称が変更になります