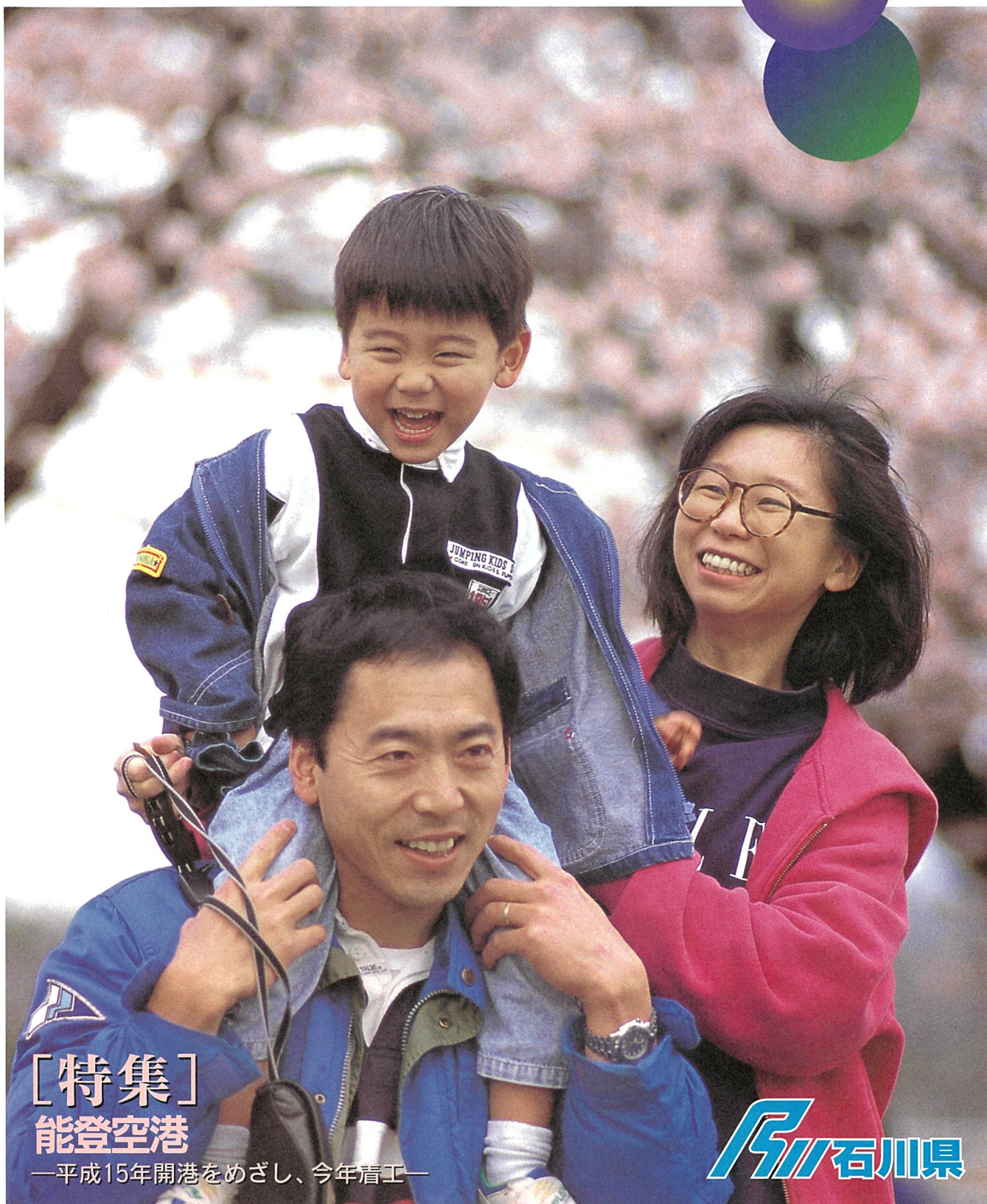


ほっと石川

1998
春季号

県民と県政のネットワーク誌



[特集]
能登空港

—平成15年開港をめざし、今年着工—

石川県

能登空港が 15年の開港をめざして 着工します

能登空港は、能登半島地域のみならず、県全体の活性化の起爆剤となる重要なプロジェクトです。産業振興や住民生活の向上、災害に強い県土づくりなど、加賀と能登の均衡ある発展に欠かせない基盤として熱い期待を集め、輪島市、穴水町、能都町にまたがる木原岳周辺で、平成十五年の開港をめざして今年、着工します。財政構造改革という非常に厳しい状況の中で、能登空港が地方空港でただ一つ新規着工を認められたのは、空港を開設しても十分な利用が見込めることに加え、空港予定地の地権者全員の方からの賛成が得られたことが大きな理由です。

石川県では今後、地元市町村、関係団体と密接な連携を取りながら、能登空港の積極的な活用方策を探ってまいります。

ジェット機の就航が可能に

能登空港は、県が設置・管理する第三種空港で、ジェット機の就航が可能な二千メートルの滑走路を計画しています。十年度、買収した用地の造成工事をスタートさせ、十二年度に滑走路、十三年度に誘導路やエプロン等に着手し、十四年度中にターミナルビルを完成させ、十五年の開港をめざしています。

空港は珠洲道路に隣接した好立地で、奥能登の各市町村に車でおよそ三十分以内で連絡します。開港後は、東京、大阪、名古屋の三路線を予定しており、初年度の年間利用者数は三十二万三千人を見込んでいます。

県全体の観光振興に寄与

まず、能登空港の開港によって、大都市圏との大幅な時間短縮が実現します。東京を例にとると、これまで奥能登から小松空港を利用して約五〜六時間かかっていた所要時間が、約二〜三時間も短縮されます。

この時間短縮効果は、能登全域と大都市圏が日帰り圏内に入ることを意味し、「安・近・短」がレジャーの流れとなる中で、一泊二日の日程でも多彩な能登の周遊観光が可能になります。さらに、能登空港、小松空港と富山空港のネットワークやJRなどを組み合わせて活用することで、北陸を視野にした広域観光を、より便利に効率的に楽しむことができるほか、自家用航空機の離発着場や大空からの遊覧飛行の基地



能登空港これまでの主な取り組み

- 昭和61年～ のと空港立地可能性調査
- 昭和63年10月 「21世紀へのビジョン」(県長期構想)に盛り込み
- 平成5年2月 最終候補地に木原岳周辺を選定
- 平成6年8月 能登空港建設促進期成同盟会設立
- 9月 能登空港建設推進協議会設立
- 平成7年1月 能登空港建設促進議員連盟設立
- フライト預金開始(総額450億円を突破)
- 2月 早期実現の署名活動開始(22万人分が集まる)
- 平成8年12月 第7次空港整備五箇年計画への組み入れを閣議決定
- 平成9年度国家予算案に準備調査費計上
- 平成9年12月 平成10年度国家予算案に着工工事費計上
- 平成10年2月 運輸省に空港設置許可申請書を提出

としての新たな利用法も考えられます。また、能登地域の特色ある料理を食べに来てもらおうという取り組みや、観光果樹園ふれあい牧場、漁業の観光定置網の整備等とともに、能登らしいもてなしの心に裏打ちされた観光地の魅力づけについても知恵を出すことにより、航空需要の創出につなげることができそうです。

こうした観光の広域化と多様化が図られることで、観光立県をうたう県全体の観光客数の底上げと観光振興にもつながります。

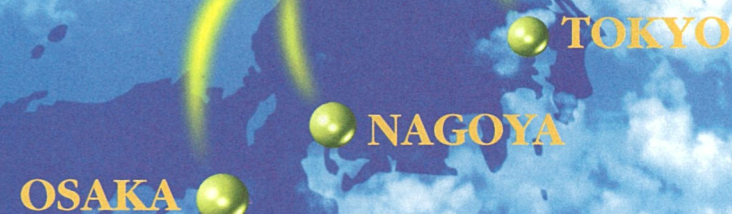
産業構造の高度化と 防災面の基盤を強化

能登空港は、能登地域での工業や農業をはじめとする産業振興にも大きな効果があります。これまでの輸送ルートに加え、新しく空路が出来ることにより、幅広い業種の企業誘致等が可能となります。物流面では、新鮮で付加価値の高い農林水産物を、飛行

点線内が能登空港建設予定地



NOTO AIRPORT



Contents [目次] 1998 春季号

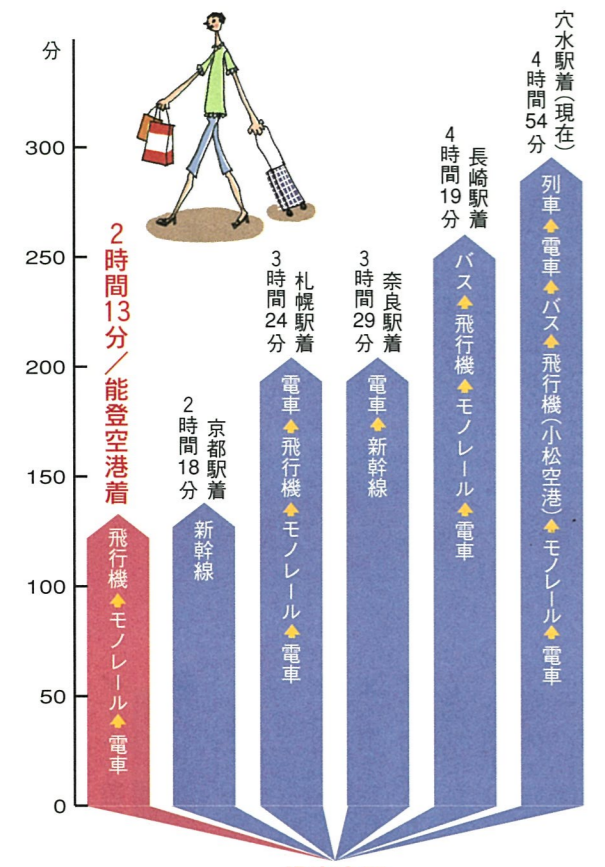
- 特集
能登空港 2
- 県政ウオッチング
いしかわ子育て支援財団 6
- エッセイ
歌舞伎俳優
市川團十郎さん 8
- 知事の窓 9
- ほほえみ
ななお音訳グループ 9
- 視点
皆さんの声が県政に 10
- 施設ガイド
特別名勝兼六園 12
- 市町村トピックス
能都町/真脇遺跡縄文館
寺井町/九谷茶碗まつり 14
- 学びらんど
学校給食モデル推進事業 15

能登4市からJR東京駅までの所要時間(推計)

	現況	能登空港利用
輪島市	5時間15分	2時間40分 (-2時間35分)
珠洲市	5時間55分	2時間50分 (-3時間5分)
七尾市	3時間50分	2時間55分 (-55分)
羽咋市	3時間35分	3時間10分 (-25分)

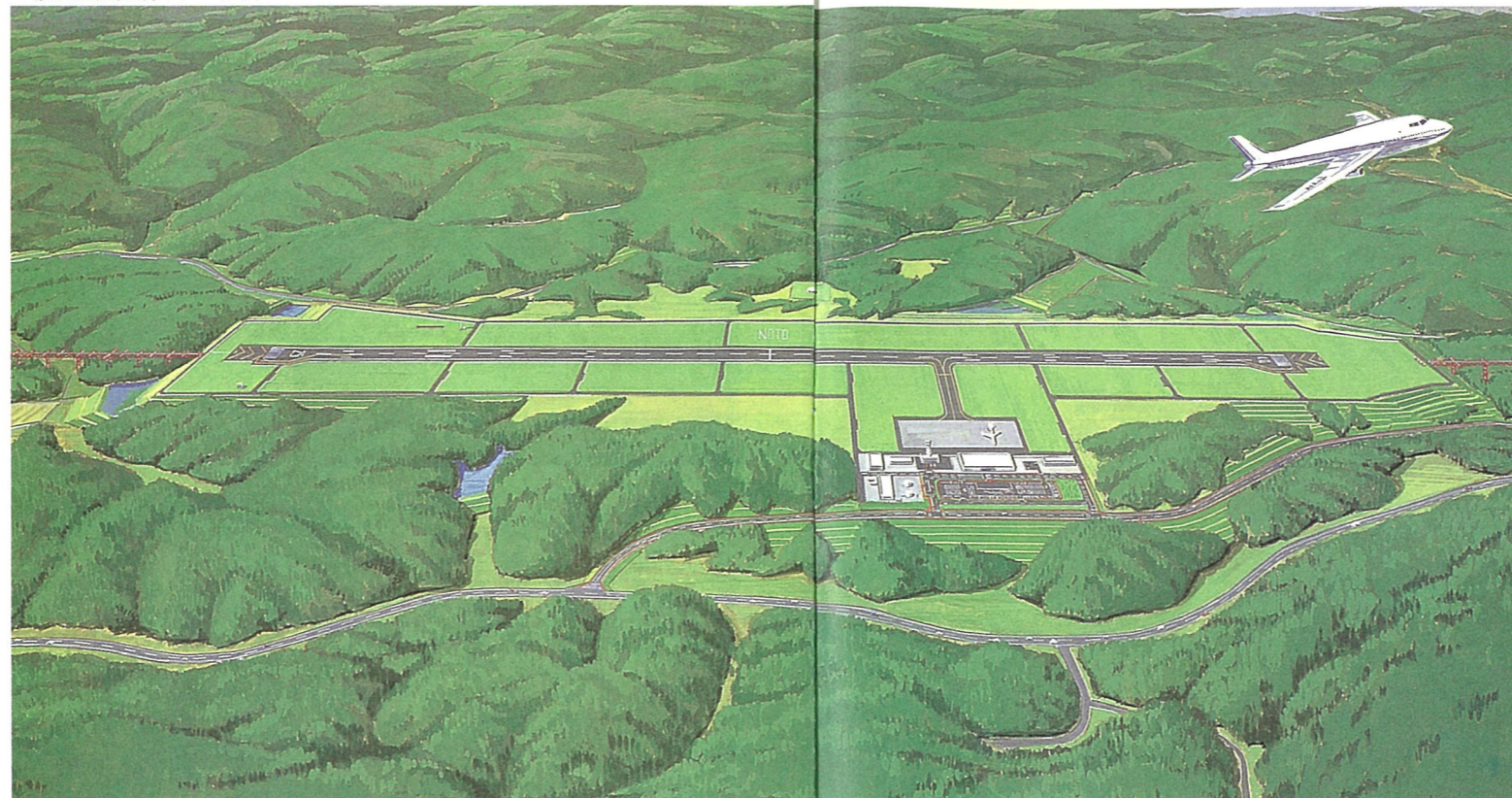
注) 1.現況欄の交通手段は公共交通機関を利用して算定
2.乗り継ぎ待ち時間は、航空機30分、JRやバス等10分として算定
3.能登空港利用の際は、各市中心部から空港路線バスが走行されると想定し、算定

JR東京駅からの所要時間



注) 乗り継ぎ待ち時間は航空機30分、JRやバス等10分として算定

▼能登空港完成イメージ図



空港の活用拡大を官民一体で推進します

興、雇用の拡大④災害に強い県土づくりなど多方面にわたって大きな役割を担う重要なプロジェクトです。

とはいえ、空港の完成が能登地域の活性化のすべてではありません。むしろ、開港後の活用をいかにするかが、能登浮上のカギを握ると言っても過言ではないでしょう。

先ごろ、能登地域の民間企業・団体が、奥能登における特産品の開発や観光ルートづくりをめざす協議会を発足させたように、空港の開港をにらんで利活用に向けた取り組みの気運が高まっています。

今後の能登振興には、空港を活用するための柔軟で大胆な発想が大切であり、そのためには、従来にもまして先駆的な民間の知恵を十分活かしながら、地域住民の地道で真剣な、主体的な取り組みが求められるところです。

機を利用して大都市圏へ直送する「フライト農業・漁業」にも道が開けます。

新たな企業の仲間入りは、既存企業との交流の促進や相互に刺激し合うことで生産活動のレベルが高まることにもなります。

さらに、交流人口を増やしなが、雇用機会の増大による若者の地元定着にも大きな弾みとなることを期待できます。

このことは、能登の自然や伝統文化を活かした産業構造の高度化につながるほか、能登が抱える過疎からの脱却という深刻な問題の解決の糸口にもなり得ます。

能登空港は、石川県民の暮らしの安全性を防災面からも高めます。

阪神・淡路大震災の教訓として、大規模

空港を活かした利活用策を推進

県と能登空港建設促進期成同盟会では、昨年十一月から、羽咋郡以北の十九市町村、能登半島観光協会、JA石川経済連、社会福祉・地域づくり団体などの関係者で「能登空港利活用専門委員会」を設置し、先進地の事例や視察による検討のほか、空港を活用した具体的な振興策を探っています。

現在、専門委員会は、①観光②農林水産業③保養・福祉④交流・イベントの四つのテーマ別に分かれ、観光専門委では、観光資源の掘り起こしと能登にふさわしい観光ルートの設定、農林水産専門委では、フライト農業・漁業の事業化に向けた希少価値のある能登産品の掘り起こしなどを中心に検討しています。

保養・福祉専門委では、保養所・セミナーハウスの誘致、首都圏の高齢者の長期滞在や移住の促進、ソフト面での魅力づけなど、交流・イベント専門委では、能登の自然・文化を素材に能登独自の交流や体験、全国的なコンベンションの誘致など実効性のある方策のほか、能登の魅力や魅力を全国に情報発信する体制などを検討中です。

災害が発生した際、人命救助や災害復旧、救援物資の輸送などを機動的に行う上で、空路の充実が威力を発揮します。特に、半島特有の地理的な特殊性から、陸路が途絶するケースへの対応が不可欠と言えます。

能登、小松の二つの空港を持つことで、地域の防災拠点としての機能も高まり、また、万一の際にはそれぞれが代替機能を果たすこともできるのです。

県全体に波及する効果
地域住民の主体性がかギ

このように、能登空港は、①大都市圏との交流人口の拡大②観光リゾートの広域化、多様化、活性化③企業立地や地場産業の振

能登空港概要

設置管理者/石川県(種別:第三種空港)
空港用地/空港本体 142 ha
周辺整備用地を含め概ね 500 ha
滑走路/長さ2,000m×幅45m
駐機場/18,000㎡
(エプロン)(小型ジェット機用2バース、プロペラ機用2バース)

堅実な算定の航空需要

能登空港の旅客需要予測は、24万7千人と大きく上回りました。運輸省の定めた手法を使って算出しており、運輸省の実施した都道府県間の全旅客数(JR旅客と航空旅客の合計)の実績調査に基づき、①能登地域と相手空港周辺地域との全旅客数を算定し、これに、②JR料金と所要時間との優劣比較から航空分担率を算出し、航空需要を算定しています。

算定の基礎には、能登地域への貸切バスを利用した旅客数を除いてありますので、実際は運輸省算定の数値を上回ることは間違いのないものと確信しています。大変控えめで堅実な航空需要と言えるでしょう。

こうした状況などを踏まえ、航空会社4社からは収支採算が合うものとして、能登空港への就航に積極的で前向きな回答がありますが、これを楽観視することなく航空需要の拡大に積極的に取り組んでいきます。

地域別入り込み客数(平成8年)

関東圏～能登	138万人
中京圏～能登	134万人
関西圏～能登	158万人
その他～能登	383万人

小松空港利用者の訪問地(平成8年度アンケート)

到着便	小松空港→能登	11.8%
出発便	能登→小松空港	22.6%

開港時の路線別航空需要予測(平成15年)

路線	需要(年間)	便数(1日)
東京	19万1千人	6便(3往復)小型ジェット機(130席)
大阪	8万5千人	6便(3往復)プロペラ機(56席)
名古屋	3万7千人	2便(1往復)プロペラ機(56席)
合計	31万3千人	14便(7往復)

■(財)いしかわ子育て支援財団

金沢市本多町3丁目1番10号 県社会福祉会館3階 ☎ 076(262)1530 〆 076(262)1540

こどもダイヤル相談 ☎ 076(264)4152

ホームページアドレス <http://www.nsknet.or.jp/kosodate/>

E-mail kosodate@nsknet.or.jp



事務局長の中田さんから財団の活動について説明を受けました



●リポーター
金沢市石引
こやま なつこ
小山 奈津子さん

京都市出身。主婦。趣味は学生時代から続けているテニス。休日には、お寺の住職である夫と二人で楽しむことも。

県政ウオッチング

女性リポーターが行く

財団法人いしかわ子育て支援財団



安心して子育てできる環境づくりを推進するため、(財)いしかわ子育て支援財団が設立されてから一年半がたちました。女性の社会進出と少子化に伴い多様化する子育ての要望に対して、財団が現在、どんな取り組みを進めているのかが見えました。

●増加する不安や悩みに対応

私のおなかの中には赤ちゃんがいます。七月に出産予定で、今は、うれしさと、「自分にちゃんと子育てができるかな」という不安が入り交じった気持ちです。

同財団事務局長の中田久さんによると、核家族化の進行で、「だれに子育ての相談をしたらいいか分からない」といった声や、「働きに出たいが、子どもを預ける施設が周りにない」などの悩みが、よく寄せられるとのこと。

このため、財団では、特に子育てについてさまざまな情報提供や地域での子育て支援に力を入れています。

●育児サポーターを養成して派遣

その一つに、地域の仲間ですべて自主的に活動する子育てサークルの支援があります。サークルは、子育て真っ最中のお母さんと子どもが定期的に集まって、育児に関する情報交換や悩みを話し合ったり、ベビー用品のリサイクルなどもしています。

財団では、保母や看護婦の資格を持った人を育児サポーターとして養成し、サークルからの求めに応じて派遣しています。

も子育て支援施策の推進に努めています。が、そうした制度面の整備とともに、まだまだ根強い「育児や家事は女性が担当するもの」という固定観念をなくすることが重要だと思っています。

財団では、家族が力を合わせて育児や家事を分担することなどを分かりやすく説明した「パパの育児手帳」を作成し、母子手帳と一緒に交付しています。

●百年後、人口を半分としないために

石川県では平成八年、一人の女性が生涯に平均して何人の子どもの生むかを示す「合計特殊出生率」が、史上最低の1.46となりました。このまま推移すると、石川県の人口は、百年後には今の半分以上になってしまうそうです。

出生率の低下は、高学歴化に伴う晩婚化に加えて、「結婚しても、仕事、趣味、娯楽などの面で現在より生活が向上するとは思えない」など、結婚に対する女性の意識の変化も背景にあるようです。

しかし、少子化の進行は子どもの健やかな成長への懸念とともに、働く人の減少がもたらす活力の低下や社会保障負担のひずみなど、社会経済にとっても大きな影響を及ぼします。

未来のためにも、仕事と育児が両立しやすい雇用環境の整備など、社会全体で子育てをサポートしていく仕組みを、早く整えてほしいと思います。そして、若い人が「子どもを持つことは楽しい」と思える社会を早く実現させたいですね。

安心して子育てできる環境をつくりましょう

育児の知識が豊富なサポーターは、お母さんたちのよき相談相手であると同時に、ゲームや遊び、歌の指導などを行います。

●ストレスをためないことが大切

育児で最も避けなければならぬのが、「子どもと二人きりで家に閉じこもってしまったこと」と中田さんはアドバイスします。お母さんにストレスがたまり、子どもの成長にもよくないからだそうです。

財団では、小さな子どもがいてもクラシックコンサートなどへ外出ができるよう、会場に臨時の保育室を設けています。また、妊婦や乳児を持つ家庭を対象にしたオーケストラ・アンサンブル金沢のメンバーによる出前コンサートも開き、気分転換のお手伝いをしています。

子育て相談では、こどもダイヤル相談のほか、金沢、小松、七尾市の大型店舗などで、休日に保健婦や助産婦が相談に乗る「休日相談室」を開催。ホームページ「いしかわKIDSネット」でも、電子メールで相談を受け付けています。

●周囲の理解と意識改革を

石川県では、保育施設や保育サービスの充実をはかる「石川県エンゼルプラン」を具体化しています。

働くお母さんの増加を受けて、財団で、



育児サポーターの指導の下、ゲームや遊びを楽しむ子育てサークル「ワッツキッズ」の皆さん
＝金沢市駅西福祉保健センター



妊婦を対象にしたオーケストラ・アンサンブル金沢のメンバーによる出前コンサート＝昨年8月、石川県中央児童会館



「パパもいっしょに子育て教室」では、夫婦そろっておむつの替え方や育児の仕方を学びます
＝金沢市駅西福祉保健センター



毎週日曜日、金沢、小松、七尾市で開催中の子育て相談室
＝小松市内の大型店舗



子育て休日相談 妊婦専用
母子保健相談室
＝金沢市駅西福祉保健センター

忘れられない子ども役者の表情

歌舞伎俳優の12代目市川團十郎さんは、昭和62年、小松市で開かれた「勸進帳小松・八百年祭」の舞台上、主人公の弁慶を演じられました。江戸時代、7代目團十郎が初演した勸進帳は市川家にとっては特別の重みがあり、そのゆかりの地である石川県に寄せる思いを、市川さんがつづって下さいました。

E S S A Y



歌舞伎俳優 12代目 市川團十郎さん

■プロフィール
昭和21年、東京都生まれ。28年、市川夏雄と名乗り初舞台。44年、10代目市川海老蔵、60年、12代目市川團十郎を襲名。歌舞伎十八番の荒事をはじめ、時代物、世話物、新作物に数々の代表作がある。屋号は成田屋

←「勸進帳」で弁慶を熱演する市川さん

関所を通そうとした心中と、それを意気に感じて通した関守・富樫の心情が一度に去来し、胸が締めつけられたのをいまも覚えていいます。その万感の思いを込めて務めた小松の舞台。お客様の熱気がすごく、それに後押しされるように、私も心底、のめり込んで演技ができました。役者冥利に尽きた舞台でした。

人から認められることの大切さ

石川県にはプライベートでも度々、訪れています。文化の厚い土壌があり、こまやかな人情に気持ちに慰められます。しかし、何と云っても忘れられないのは、小松で公演した年、「お旅まつり」の曳山歌舞伎に出演する子ども役者に演技指導をしたことです。

伝統芸能を継承することが難しくなってきたと言われる現代にあつて、歌舞伎が地方に根を下ろし、しかも未来の語り部である子どもが頑張っている姿に感動しました。同時に、積み重ねた練習の成果を精いっぱい披露し、大勢の人から認められることが、将来、この子どもたちにとってかけ替えのない財産になるに違いないと思えました。

時には「守る」頑固さが必要

近年、少年犯罪が大きな社会問題となつています。伝統芸能に限らずピアノやバレエでも、子どもに何か一つのことをやり遂げる喜びを味わわせたり、人前で発表する場を大人が与えてやることが大切なのではないでしょうか。時代とともに、人もモノも移り変わっていきます。しかし、時には「守る」という頑固さも必要だと思います。

その意味で、石川県に息づく伝統文化も、どうか守り育てていってほしいと思います。さまざまな葛藤があるでしょうが、すそ野が広がれば、人々の関心が高くなります。そこに情熱が生まれ、情熱の結集がより完成度の高いものを生み出すのです。私の歌舞伎もそうありたいと願っています。それが、この時代に生きる私に課せられた使命だと思っております。



小松・お旅まつりの曳山歌舞伎に出演する子ども役者に稽古をつける市川さん（昭和62年4月）



バタフライナイフが映す大人社会

不安にし、未来に夢を描けなくしているのではないのでしょうか。

少子化が進んでいます。たくさんの兄弟や友達にもまれる中から、思いやりや人の痛みを学んだ昔に比べ、現代は子育てが難しくなつたと言われます。確かにそうかもしれませんが、私たちはいま生きるこの時代にふさわしい子育ての方法を見つけ出さなければなりません。

それと同時に、戦後、モノの豊かさを追うあまり、置き去りにしてしまった「心」をどう取り戻すのか。これらの答えを探る責任が、私たち大人にはあると思います。

さて、お陰様で、引き続き県政を担当させていただくこととなりました。「初心忘るべからず」を肝に銘じて全力を尽くしてまいりますので、どうかよろしくお願ひします。また、皆さんの生の声をできる限り県政に反映させてまいりますので、ぜひとも気軽に声をおかけください。

SMILE ほほえみ 石川のボランティア

七尾ゆかりの出版物が中心

ななお音訳グループは平成六年十月に発足し、今年で四年目を迎えます。会員は十一人。三十代から五十代の主婦が中心です。

発足のきっかけは、平成六年一月に七尾市立図書館で開かれた音訳ボランティア養成講座。その後、講座出席者の中から「受講だけにとどまるのではなく、私たちができる範囲で、視



月1回のミーティングでは、音訳技術の向上に熱が入ります

ななお音訳グループ

視覚障害者の気持ちを理解することが大切

覚障害者の皆さんのお役に立ちたい」との声が高まり、音訳活動に発展しました。

現在、同グループでは七尾市立図書館友の会が出版している、七尾ゆかりの郷土出版物を中心に音訳を行い、そのテープを七尾市立図書館を通じて貸し出しています。やもするどと見落としがちになる郷土出版物を丹念に音訳していく、地元で密着した音訳グループと言えるでしょう。

現在までに十冊の出版物を音訳しており、視覚障害者の方々に「今まで知らなかったことがわかった」「七尾のことが勉強になった」との声が寄せられ、会員の情熱も高まる一方で。

視覚障害者との交流で勉強

同グループの熱心さは、毎月一回、ミーティングを開き、各会員が携わっている音訳作業での疑問点、課題などを話し合いながら、より聞き取りやすい音訳方法について研究を重



音訳作業は一字一句に細心の注意が必要

ねていることにも表れています。さらに、視覚障害者の生の声を聞き、音訳に活かそうと、視覚障害者の方々との交流の場を積極的に設けて、意見交換を重ねているのも特徴の一つです。川口真紀子代表は「グループができて四年目、技術的にはまだ未熟ですが、視覚障害者の皆さんに本当の意味でお役に立てる音訳を目指していきたい」と話しています。

【お問い合わせ】

七尾市立図書館
☎0767(53)0583
☎0767(53)0617

視点

Close up

皆さんの声が 県政に

県では、県民の皆さんからいただいた声を県政に生かすため、広聴活動の充実を図っています。県民と知事との懇談会「ほっと石川 県民のつどい」をはじめ、県民から政策提言を求めるオピニオンリーダー、県政モニター、手紙やハガキによる「前略石川県知事」などがあります。今回は、いただいたご意見の中から県が取り組む事業の一部をご紹介します。今後、さらに皆さんの声を県政に反映するよう努めていきます。



「ほっと石川 県民のつどい」

平成九年度は、八町村で開催。知事の司会進行による親しみやすい懇談や、多彩なふれあいの場を通じて、率直な意見をいただきました。

「能登島大橋有料道路の無料化を早急にお願したい」
(能登島町のつどいから平成九年七月十二日)

能登島大橋有料道路は、利用交通量が予想を大幅に上回って推移しているため、当初計画よりも八年と九カ月早く平成十年七月一日から無料開放します。

「介護保険導入に向けて、介護支援専門員(ケアマネージャー)の養成に力を入れていただきたい」
(七塚町のつどいから平成九年八月三十日)

介護保険は平成十二年四月からスタートします。それまでに、介護支援専門員の実務研修受講資格試験などを実施し、約四、五百名の介護支援専門員を養成していく考えです。

「県民大学で受講したい講座があつても、開講場所が遠隔地であったり、時間の都合がつかない場合がある。受講者を対象にアンケート調査を実施し、講座内容や場所、時間などの決定に反映してほしいか」

県民大学では平成九年度、金沢周辺の百四十五講座をはじめ、能登、加賀地区およびテレビ番組などの県内全域のもの、合わせて三百三十二講座を開講しています。また、一つの講演を全市町村で同時に視聴できるテレビ会議システムを導入し、十年度からの本格実施に向けて準備を進めています。

アンケート調査は、一部の講座で実施してきましたが、今後、他の講座にも協力をお願いしていく考えです。また、ご意見を県民大学校事務局
☎ 076(2223)9572
までお寄せいただきたいと思います。

「オピニオンリーダー (政策提言者)」

公募により県民からオピニオンリーダー(政策提言者)を選出し、県が定めた課題について政策提言をいただく制度。六十三名の方から、百二十八件の提言が寄せられました。

「バリアフリー社会に向けた産業を育成するため、県が率先してバリアフリー機器の選択・改良・開発支援などを行うよう提言する」

使用者のニーズに合った福祉機器の研究開発拠点となるウエルフェアテクノハウス(仮称)をリハビリテーションセンターの隣に整備中です(平成十年六月完成予定)。ハウスでは、県産業試験場やリハビリテーションセンターと連携し、福祉機器の開発支援などを行います。

「地球温暖化に対する県民の意識を向上させるため、広報などで地球温暖化防止の呼び掛けを強く行うよう提言する」

地球温暖化の要因となる自動車の排気ガスを抑制するため、平成十年四月から広報などで広く「アイドリングストップ運動」を展開するほか、CO₂(二酸化炭素)の排出につながるエネルギーの大量消費や、生活用品などの大量廃棄型のライフスタイル見直しの意識啓発を行います。

「前略 石川県知事」

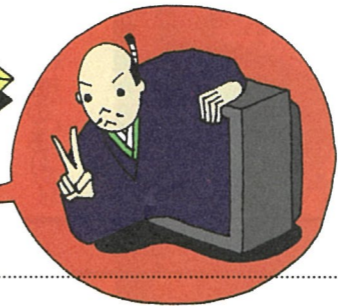
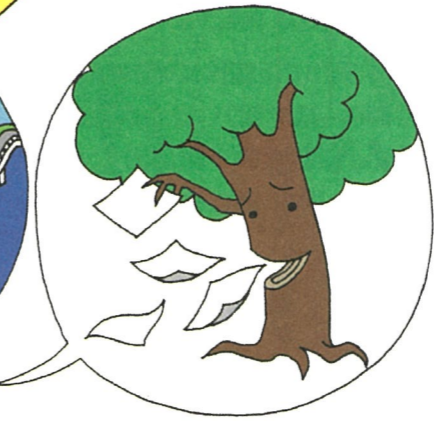
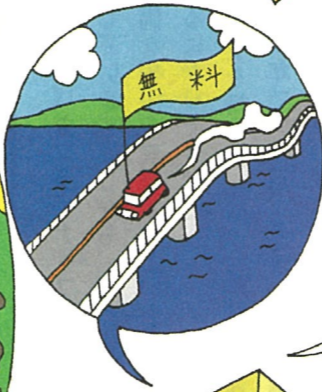
広報誌「ほっと石川」の創刊とともに、設けられた県民の皆さんと石川県知事をつなぐこのコーナーにも、さまざまなご意見が寄せられています。これからも、皆さんの県政に対するご意見やご要望、提言などをお届け下さい。

「犀川の新橋付近の雑草が、犀川の景観を損ねているように思われる。景観整備ができないものか」

新橋付近に限らず、犀川の回りに草木の生い茂った場所があります。これは、犀川に集まる鳥類や魚類の憩いの場です。今後とも、治水上支障のない範囲で環境にも配慮しながら草木を伐採し、犀川の美観を守っていききたいと思えます。

「石川県を全国にPRするため、NHKの大河ドラマで前田利家を採り上げるよう働き掛けてほしいか」

本県ゆかりの歴史的人物が大河ドラマ化されることは、県のイメージアップや観光振興、地域の活性化を図る上で、大変有意義です。大河ドラマ誘致については、県民の盛り上がりが大切であり、現在、有識者からなる「研究会」でテーマなどについて議論をいただいておりますので、実りある成果が得られるよう努めていきます。



「森林伐採による環境破壊が世界的な問題となっている。自然環境保護の観点に立つて、県が率先して紙の使い方を見直すことを望む」

日本は世界の中でも紙の消費量が多い国です。県では、省資源や古紙利用を促進するため、庁内エコオフイス計画を作成。各課ごとにリサイクルボックスを設置し、原則として再生紙の利用を義務付けるなど、積極的にリサイクル運動を展開しています。

「県政モニター」

県政に対する県民の意見や要望、提案などを行政に反映させるよう、県内四十一市町村の推薦により百名(男女各五十名)のモニターを選出し、自由に意見を述べてもらっています。

入園案内



- 開園時間
午前7時～午後6時 (3/1～10/15)
午前8時～午後4時30分 (10/16～2/末)
年中無休

- 入園料 (団体は30名以上)
大人 300円(団体240円)
18歳未満 100円(団体80円)
(小・中学生は先生引率入園は無料、
班別入園は団体料金)
ガイド料 1,500円(兼六園観光協会)

●お問い合わせ
石川県兼六園管理事務所
☎ 076(221)5850 ☎ 076(224)7553



兼六園・県民観賞の日

「県民」ならびに「65歳以上の方」の入園は下記のとおりとなります。

【県民の皆さん】
毎月第1・第3日曜日に、次のいずれかを料金所で提示すると無料で入園できます。

- 自動車運転免許証
- 健康保険証
- 身分証明証
- 健康手帳
- その他(石川県民であると確認できるもの)

【65歳以上の方】
次のいずれかを料金所で提示すると無料で入園できます。

- 自動車運転免許証
- 健康保険証
- 身分証明証
- 健康手帳
- その他(65歳以上であると確認できるもの)



案内役

加賀市松が丘
北出 外志夫さん
光 枝さん



5月から6月にかけて曲水は美しいカキツバタで彩られる

よそ百七十年余の歳月がかかっています。旅行代理店に勤務し、世界の有名な庭園を見て歩いたという外志夫さんは、「兼六園には、景色の一つひとつに作庭に携わった人たちの心が宿っています」と感嘆の表情。約十万平方米の園内には、百四十種、八千五百本もの樹木が植えられ、春はウメやサクラ、初夏は新緑と曲水に咲くカキツバタ、秋は紅葉、冬は雪吊りの美しい幾何学模様と雪景色が楽しめます。年間の入園者は約二百三十万人(平成八年度)。石川県が世界に誇れる財産を、県民により身近に親しんでいただくためスタートさせた、毎月第一、第三日曜日の「県民観賞の日」も好評です。

長谷池周辺で復元工事
広坂交差点近くの真弓坂から右へしばらく行くと長谷池に出ます。この長谷池周辺では、明治初期に撤去されたとされる時雨亭と舟之御亭を復元する工事が進められています。二つの建物とも、江戸時代の絵図を参考にしながら現代風に再現する計画で、舟之御亭は入園者が足を休めることのできる休憩所として、時雨亭は茶席としても活用できるようにします。また、野点にも利用できる芝生広場も整備されます。長谷池周辺整備は平成十一年度に完成の予定で、長山所長は「兼六園は文化遺産であると同時に、皆さんの憩いの場としてさらに魅力のあるものにしていきたい」と話します。北出さんご夫妻も、「兼六園は何度も来て、新たな発見がありますね」とすっかり堪能された様子でした。

- 全問正解者の中から抽選で50名の方に、兼六園周辺の文化施設5館が楽しめる観賞パスポート(2枚1組)をプレゼントします。ふるって応募ください。
- Q1 兼六園のシンボル徽軫灯籠があるのは何という池でしょうか?
① 瓢池 ② 長谷池 ③ 霞ヶ池
- Q2 兼六園が石川県民に無料開放される「県民観賞の日」はいつでしょうか?
① 毎週日曜日 ② 第1、第3日曜日 ③ 第2、第4日曜日
- Q3 曲水に咲く美しい花は何でしょうか?
① カキツバタ ② ウメ ③ ツバキ
- はがきに、クイズの解答と住所・氏名・年齢・職業・電話番号を明記のうえ、〒920-8580 (住所不要) 石川県広報広聴室「ほっと石川」係までお送り下さい。締め切りは平成10年5月末日。

※観賞パスポートで入館できる施設は、石川近代文学館、県立美術館、藩老本多蔵品館、県立歴史博物館、県立伝統産業工芸館です。パスポートは1枚600円で、各館で販売しています。

施設ガイド

特別名勝 兼六園

金沢市兼六町



広大な霞ヶ池は、加賀藩の豊かな財力を物語っているようです

霞ヶ池に映す古都の風情
お子さんが小さかったころ、家族連れで度々、兼六園を訪れたという北出さんご夫妻。「二人で来るなんて本当に久しぶり」と顔を見合わせながら、兼六園管理事務所の長山和憲所長の案内で名園探勝に。兼六園下交差点から紺屋坂を上り、桂坂から園内に入り桜ヶ岡を過ぎると、間もなく霞ヶ池が見えてきます。霞ヶ池にはシンボルの徽軫灯籠が立ち、名木の唐崎の松が見事な枝振り水面に枝を伸ばしています。霞ヶ池の近くにある眺望台からは、卯辰山や金沢市街を一望することができます。「ここ、ここ。お弁当を持参しては、この辺りでよく子どもを遊ばせました」。二十年余りも前という光枝さんの言葉に、外志夫さんも懐かしそうにうなずいていました。完成までに約百七十年の歳月

四季折々に楽しめる名園の魅力

石川県では今年一月から、毎月第一、第三日曜日を「県民観賞の日」と定め、県民に兼六園を無料開放しています。今回は、加賀市にお住まいの北出さんご夫妻に、兼六園の思い出を振り返ってもらいながら、ゆつくりと散策していただきました。

Qクイズ みんなでチャレンジ



花びらの数が100~300枚もある兼六園菊桜の花期は5月。兼六園には桜の名木も多い



茶室として使われた夕顔亭は、安永3年(1774)に建てられた園内で最古の建築物

自分で献立を選んで健康管理

学校給食モデル推進事業



バイキング方式の給食で好みの料理を選ぶ小坂小の児童たち



**バイキング方式と
予約選択方式の給食**

石川県では平成九年四月から、児童・生徒が自分で給食の献立を選ぶ「学校給食モデル推進事業」を実施しています。偏食など栄養バランスの偏りが原因と見られる病気や肥満が近年、子どもたちに増えているのを受けて、学校給食を通じて健康管理の大切さを学んでもらおうというものです。

同事業では、児童や生徒が数

種類の料理の中から栄養を考慮して好みのものを適量選ぶ「バイキング方式」と、二種類のメニューからどちらか一つを選ぶ「予約選択方式」を導入しています。これと併せて、給食の前や学級の時間を利用して、担任の先生や栄養士がタンパク質や炭水化物、ビタミン類などをバランスよく摂ることの大切さを子どもたちに指導します。

九年度、モデル校となったのは、鳥越小（鳥越村）、小坂小（金沢市）、志雄小（志雄町）、東

健康を意識して料理を選ぶ

金沢市の小坂小では、一月十六日から二月六日までに二クラスずつ九回に分けてバイキング給食を実施しました。献立は、主食とおかずがデザートを加えて全部で十九品。主食はクロワッサンやおにぎりなど三品から二つを選び、おかずはミニエビフライやオムレツなど五品目から三つを選ぶ約束です。

一月二十三日は、三、四年生の二クラスが学校のランチルームでバイキング給食を体験。まず、栄養士がカルシウムの働きを分かりやすく説明し、児童に牛乳を飲むことの大切さをアドバースしました。

児童は、初めてのバイキング給食に、何を食べるのか友達と話し合うなど楽しそうな表情がのぞき、「肉だけではいけないから魚も食べる」や「苦手な食べ物も少し食べて、好き嫌いをなくしたい」という声が聞かれました。

同校では「選択方式の給食を



予約選択給食を楽しむ東和中の生徒たち（写真提供：北國新聞社）

経験する中から、自主的に健康管理を意識が芽生えた。給食を残す児童が少なくなったこともうれしい」と話しています。

加賀市の東和中は、二月二日から六日までの五日間、予約選択給食を行いました。

献立の主食、おかず、デザートなどは、その日によって選ぶ食品が異なり、栄養バランスに注意しながら料理を選ぶ生徒が目立ちました。

県教委では「現在はまだ試行段階だが、学校の実情に応じた導入を指導していきたい」と話しています。

市町村トピックス

石川県には、41市町村があり、それぞれ工夫を凝らした個性あるふるさとづくりを進めています。

このコーナーでは、各市町村の話題を取り上げて紹介します。

能都町

●真脇遺跡縄文文化 探求心くすぐる縄文文化

縄文の里として知られる能都町の真脇遺跡公園内に、平成九年九月、誕生したのが「真脇遺跡縄文館」です。

真脇遺跡縄文館には、隣接する真脇遺跡から出土した縄文時代前期（約六千年前）から後期（約二千年前）の四千年間にわたる土器や縄文人の生活の糧であったイルカの骨など、国指定の重要文化財を含む約二百五十点を展示しています。

展示品の中には、石川県体（平成三年）の炬火台のモデルとなった「お魚土器」（約五千年前）や縄文人が信仰や精神的な象徴として作ったとされる彫刻柱



縄文時代の出土品が並ぶ展示室



石川県体の炬火台のモデルにもなった「お魚土器」

（約五千五百年前）など、真脇遺跡独特の出土品があります。

また、土器の中には、東北地方で出土した土器に似た模様のももの含まれています。何千年前もの時代に、どのようにして他の地域との交流が行われていたのか大変興味深い資料です。

真脇遺跡公園はこの縄文館のほか、日本海を眺望できる縄文真脇温泉、研修・宿泊が可能な施設「真脇ポーレポーレ」があり、一日を通して楽しめます。

皆さんも一度、縄文時代の息吹を感じてみてはいかがでしょうか。

お問い合わせ
能都町立真脇遺跡縄文館
鳳至郡能都町字真脇48字100番地
☎0768(62)4800
☎0768(62)4172

入館料
大 人 300円
小中学生 150円
団体(20名以上)
大 人 200円
小中学生 100円

開館時間/午前9時~午後5時(年中無休)

寺井町

●九谷茶碗まつり 90回目を迎え会場を 寺井史跡公園に一本化



お手ごろな実用品から美術品まで豊富な品ぞろえが魅力

毎年二十万人以上が訪れる寺井町の九谷茶碗まつりが今年も五月三日から五日にかけて開催されます。

九十回目を迎える今年は、今まで寺井、佐野の二地区で開いていた会場を寺井史跡公園に一本化し、出店規模、内容とも過去最大となる見通しです。

会場には、窯元や産地問屋の卸業者が所狭しと軒を連ね、茶碗や小皿、鉢などの実用品から、飾り皿や置物などの美術品までが並び、質、量ともに九谷焼業界最大のやきもの市となっています。



毎年、20万人以上の人出でにぎわう九谷茶碗まつり

通常の三割から五割引きの奉仕品も多く、思わぬ掘り出し物が見つかるかもしれせん。買うのはもちろん、九谷五彩の色鮮やかなやきものを見て回る楽しみ方もあります。

また、会場では、ろくろを回して実際に茶碗などを作る体験コーナーや、お手持ちの九谷焼についての鑑定相談など各種イベントもあります。

見て、触れて、買って楽しめる九谷茶碗まつり。今年のゴールデンウィークにはぜひ足を運んでみてください。

お問い合わせ
寺井町商工会
能美郡寺井町寺井3047
☎0761(57)3511
☎0761(57)3510

ゴールデンウィーク GWの予定はお決まりですか？

法隆寺の国宝、百済観音を公開

【石川県立美術館】

石川県立美術館では、開館15周年と文化財指定制度100周年を記念して、特別公開「国宝 百済観音」を開催します。

奈良県の法隆寺が所蔵する百済観音(木造観音菩薩立像)は、飛鳥時代を代表する木彫像です。高さ209センチのほっそりした姿に、神秘的な顔立ちで、日本のみならず世界中で高く評価されている「国宝中の国宝」です。

百済観音の謎？

百済観音の生い立ちは、謎に包まれています。奈良時代の「法隆寺資財帳」にも記載がなく、法隆寺の記録に登場したのは江戸時代からです。百済観音の名は、約80年前に付けられた俗称。しかし、だれが、どんな理由で付けたのか分かりません。



会期

平成10年4月25日(土)～5月17日(日)
会期中無休

開館時間

午前9時30分～午後5時
(観覧券の発売は午後4時30分まで)

観覧料

	個人	団体(20名以上)
一般	1,000円	800円
大学生	600円	400円
高中生	300円	200円

※石川県立美術館名品展(全館で展示)
の料金を含みます

〒920-0963

金沢市出羽町2-1 TEL 076(231)7580

迫力満点!!イルカ&クジラショーをぜひ

【のとじま臨海公園・のとじま水族館】

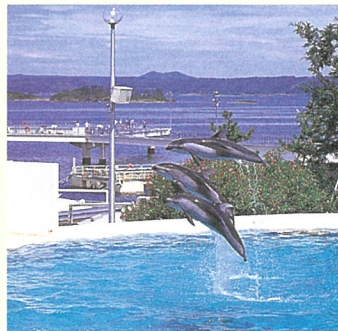
波静かな七尾湾に浮かぶ能登島にある「のとじま水族館」。ここでは、パンダイルカの愛称を持つイロワケイルカの親子や巨大コンブ、日本海の珍しい深海魚など、約500種50,000点の魚たちを展示、飼育しています。

ショータイムには、イルカやクジラがダイナミックなジャンプで観客を魅了するイルカ&クジラショーをはじめ、マリンガールの餌付けショーなど、楽しいイベントが催されます。

開館時間 3月20日～11月30日
午前9時～午後5時
12月1日～3月19日
午前9時～午後4時30分

休館日 12月29日～1月1日

入館料 一般 1,320円
中学生以下(3歳以上) 400円



〒926-0216 能登島町曲15部40 TEL 0767(84)1271

かわいいレッサーパンダの双子がいるよ!

【いしかわ動物園】

いしかわ動物園には、ゾウやゴリラ、カバなど約50種の動物と、アザラシやペンギンなど約140種の水生動物がいます。昨年生まれたレッサーパンダの双子の赤ちゃんもすくすくと育ちました。ゴールデンウィークに、成長したレッサーパンダの双子に会いにきませんか。

開園時間 午前9時～午後5時

(入場券の発売は閉園30分前まで)

休園日 月曜日(祝日の場合は翌日)

※春休み、ゴールデンウィーク、夏休みは無休

入園料

	個人	団体
一般	810円	710円
中学生以下(3歳以上)	400円	300円

※団体は30名以上から

〒920-0835 金沢市東御影町288 TEL 076(252)3221

前略 石川県知事

県政に対するご提言などを郵便またはFAXでお寄せ下さい。住所・氏名・年齢・職業も明記して下さい。

〒920-08580 (住所不要)

石川県報広聴室

『前略 石川県知事』あて

〒920-08580 (住所不要)

ほっと石川・参加者募集

「ほっと石川」では、「県政ウオッチング」に登場していただく女性リポーター、「施設ガイド」で県営施設の案内役をお願いする家族を募集しています。お問い合わせ、申し込みは、

〒920-08580 (住所不要)

石川県報広聴室「ほっと石川」係

TEL 076(223)9106

FAX 076(223)9474

住所・氏名・年齢・職業・電話番号を明記して下さい。

編集後記

●歌舞伎俳優の市川團十郎さんにお目にかかる機会がありました。エッセイにもありますが、石川県への応援歌と未来を担う子どもたちへの熱い思いが、言葉の端々からひしひしと伝わってきました。重厚さと円熟味を増す市川さんの舞台。石川県で再び見られる日を楽しみにしています。

●今回は「視点」で、県民の皆さんの県政に対するご意見やご要望の一部をご紹介します。皆さんの声の一つひとつに、石川県を思う気持ちが感じられました。これからも皆さんの声を大切に、住みよくなるさどづくりを進めていきたいと思えます。