



2008  
夏季号

# ほっと石川

特集1

陸・海・空で拡大中!

## いしかわ交流 ネットワーク

特集2

## “SATOYAMA”を未来へ

インタビュー

金丸雄介さん

柔道選手





# 空



## 日本海側初の台湾路線就航

小松空港では6月1日から日本海側初の台湾桃園国際空港との定期便が就航し、週2便(水・土)で運航しています。小松と台湾は約3時間で結ばれ、北陸地域と台湾との交流促進が期待されています。

加えて、今年4月からは、上海便が週4便(月・木・金・日)に増便し、ビジネスでの利便性も向上しています。

また、ソウル便は週4便(月・水・金・日)運航され、ソウルでの乗り継ぎ利用も便利です。

このほか、ルクセンブルグの間には国際貨物定期便が週3便運航され、欧州との物流を支えており、小松空港は人とのものの交流の架け橋となっています。



台北便就航を記念してテープカット

# 海

## 初の国際定期フェリー就航

金沢港とアジア有数の物流拠点である韓国・釜山港を結ぶ国際定期フェリー(貨客船)が、6月16日から週1便で就航しています。金沢港初の国際定期フェリーであり、毎週火曜に入港し、水曜に釜山に向けて出港します。片道約21時間で、片道料金はスタンダード(8人・洋室)で大人1万6000円から。フェリーは定員514人、貨物積載量110個(20フィートコ

ンテナ換算)で、車や多様な貨物をスピーディーに積み降ろし、運ぶことができます。

また、今秋には、金沢港大水深岸壁の水深12mでの供用がいよいよ始まり、3万トン級の大型船舶の接岸が可能になります。従来、神戸港や名古屋港まで陸送していた大型機械などの



今秋には釜山の西約50キロの馬山港まで延伸する予定です

輸出が金沢港からでき、国際物流拠点化に大きな弾みがつきます。

特集

## ① 陸・海・空で拡

# いしかわネットワーク

陸・海・空のそれぞれで、石川と海外・大都市圏が進んでいます。県では、元気な石川づくりを推の充実に合わせて人・ものの交流拡大に積極的

# 大中! 交流ネットワーク

をつなぐ交通基盤の整備を進めるため、交通インフラに取り組んでいます。

# 陸

Road



岐阜県と連携した観光ルートの設定も容易に

## Contents 目次 2008 夏季号

- 特集1  
陸・海・空で拡大中!  
いしかわ交流ネットワーク... 2
- 特集2  
“SATOYAMA”を未来へ  
いしかわを世界的な研究拠点に... 8
- 知事の窓 ..... 10
- ほほえみ(石川のボランティア) ... 10  
読み語りグループ 紙ふうせん
- 夏休みは“エコライフ大作戦”に  
チャレンジ! ..... 11
- インタビュー  
柔道選手  
金丸雄介さん ..... 12
- ふるさと納税制度で  
いしかわ応援団を募集中! ... 13
- シリーズ道の駅 ..... 14  
いおり(七尾市)
- ふるさと食材図鑑 ..... 15  
小菊かぼちゃ
- Information ..... 16

### 表紙について

### ■シリーズ 子どものいる風景 こじんじょ 御陣乗太鼓(輪島市)

町内の子どもたちに代々、受け継がれてきた輪島市名舟町の「御陣乗太鼓」。名舟大祭(7/31~8/1)や道の駅「ふらっと訪夢」などで実演しており、奇妙な面を付けた打ち手が始めはゆっくり、そして徐々に早く激しく打ち鳴らしていく様子は迫力満点です。始まりは天正5(1577)年、能登に進出した上杉謙信の軍勢を太鼓と恐ろしい姿で追い払ったことからと言われています。それから430年がたった今、御陣乗太鼓は、特集1で取り上げた「能登ふるさと博」のオープニングイベントで披露されるなど、戦国時代とは違い、多くの人を能登に引きつける音として鳴り響いています。

表紙イラスト制作/ほんだじょり(金沢市在住)



### 3県連携のミッション団を 台湾・香港に派遣

県では今年4月、谷本正憲知事を団長とする交流促進石川県訪問団と、富山・福井県の観光担当者も同行する観光ミッション団を、台湾、香港に派遣し、海外誘客の促進に取り組みました。観光PRに訪れた現地の旅行会社では、谷本知事自らトップセールスを展開。旅行商品づくりに役立ててもらったため、台湾で放映中の石川を舞台にしたテレビドラマ『花の恋』のロケ地を巡るツアーや、金沢市出身で鳥山頭ダム建設の父と慕われる八田與一技師ゆかりの地を訪ねるツアーなど、5つのモデルコースを提案しました。また、海外からの観光客にとって県境の意識はほとんどないことから、北陸3県を代表する観光地を盛り込んだルートもアピールしました。



台北を訪れ、北陸3県の観光アピールに力を注ぐ知事

これらの取り組みは早くも実を結び、現地旅行会社



6月16日に兼六園を訪れた世界各国の旅行会社の皆さん。石川の文化・伝統に興味津々でした

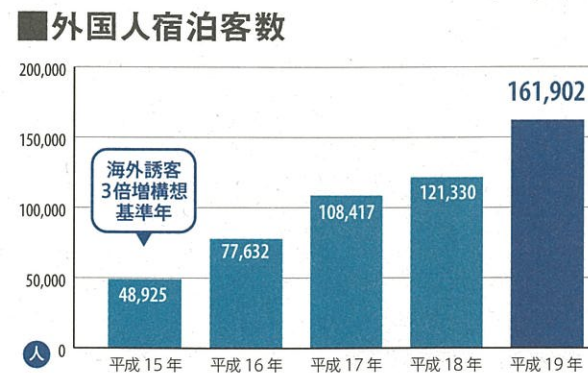
では具体的なツアーを企画。台湾では台北便初便の6月1日から、香港では5月16日から、それぞれ石川、北陸ツアー客が訪れ始め、現在も順調に推移しています。県では今後も、富山、福井と協力し、観光誘客に努めていきます。さらに、台北便就航で他空港との連携も容易となり、中部国際空港から入国、東海北陸自動車道を利用して小松空港から帰路につくなど、より広域な周遊観光案の作

# アジアを中心に進む国際化

## 海外誘客3倍増構想をさらに推進

石川と海外の双方向の交流が進んでいます。平成19年には、県内での外国人宿泊客数が前年を約4万人上回る16万人に達しました。県では、早期に目標を実現した「海外誘客3倍増構想<sup>※</sup>」をさらに推し進め、観光振興を核にした活力とにぎわい創出につなげていきます。

※海外誘客3倍増構想…平成15年の県内外国人宿泊客数約5万人を、北陸新幹線が開業する26年をめぐりに3倍となる15万人に拡大する構想



### 海外から見た ISHIKAWA

県が海外の旅行会社を対象に招いた県内ツアーの参加者に、石川県の印象を聞きました。

宿泊した旅館での行き届いたサービスにビックリ。おもてなしの心に感動しました。  
Taboneさん (オーストラリア)

雪景色もぜひ見てみたい！わたしたちにとっては、とてもエキサイティングな光景でしょうね。  
Loo Yung Waiさん (マレーシア)

初来日で、石川はまだ2日目ですが、文化と伝統にあふれる街が大変気に入りました。  
Yiptongさん (カナダ)

九谷焼美術館に行ってきました。伝統的な美しさの世界に、すっかりとりにこまりました。  
李 新輝さん (香港)

人がとても親切です。新たな魅力を求める日本旅行のリピーターにオススメしたいです。  
郭 文彬さん (シンガポール)

海も山も近くにある金沢は、東京とも大阪とも違う魅力にあふれていますね。  
Shen Nordinさん (マレーシア)

料理の盛り付けがとてもキレイ！お刺身は新鮮で、とてもおいしかったですよ。  
Arjareeさん (タイ)

石川県のお米と日本酒にはまりました。しっとりとした街の雰囲気も素敵です。  
Heryong Kwonさん (韓国)

成にも知恵を絞っていきます。定期便が就航する中国、韓国からの誘客にも引き続き取り組んでいます。例えば、日本への研修旅行や企業視察など中国からのビジネスツアーの拡大をめざして、県内外の中国進出企業を訪問し、誘致活動を展開。海外ではまだ認知度不足の石川県を売り込むため、アジア各国の旅行会社やメディアを招いた県内ツアーも実施しています。

のフェリーとの連携や航空便の小松ソウル便との組み合わせによる周遊性を生かした相乗効果も期待されます。集荷面では、北陸3県と岐阜県の合計約200社を対象に、ポートセールスを展開しています。金沢港のコンテナ取扱量が昨年、過去最多の2万6761個(20フィートコンテナ換算)と、順調に伸びていることから、国際定期フェリー就航による利便性向上で、さらなる増加が期待されます。

石川から海外へ  
県内利用も促進

就航を機に5月には台湾の観光キャンペーン、6月には観光パネル展や台湾映画ウィークが、金沢市内で開催されました。また、国際定期フェリーは、船内できざまなアトラクションやカラオケ、免税店でのショッピングなどを楽しみむことができます。北陸の旅行会社を中心に船旅ならではの魅力を発信しています。県では今後も、中国・台湾・韓国など、アジアとの関係をより深め、双方方向の交流を活性化させていきます。



船内にはカラオケや免税店もあり、快適な船旅を楽しめます

●問い合わせ  
県交流政策課 TEL 076(225)1128

### 魅惑の台北&釜山へ

新たに定期便が就航した台北と釜山は、豊かな文化や恵まれた食など、見どころ満載の観光地です。石川から台北&釜山へ出かけてみませんか。

#### 台北 新旧が溶け合う躍動の街

東洋一の高さを誇る「台北101」(508メートル)や、庶民的な雰囲気のにぎわう夜のマーケット「士林夜市(しーりんよいち)」、世界4大美術館・博物館の一つに数えられる「故宮博物院」など、台北は新旧の魅力が溶け合ったエネルギー溢る街です。グルメやショッピングなど、さまざまな旅の形を楽しめます。



写真提供 台湾観光協会

超高層ビル「台北101」

□運航ダイヤ(水曜、土曜)

台北	小松	台北
14:10	18:00	19:30
		21:40

●問い合わせ  
小松空港協議会 TEL 076(225)1337  
(県空港企画課内)

#### 釜山 都会的な香り漂う港町

人口約380万人、韓国第2の都市・釜山は、おいしい海の幸があふれる港町です。水産市場「チャガルチ市場」では、とれたての魚介類がところ狭しと並んでいます。一方、中心街の南浦洞(なんぼどん)はビルが密集するショッピングエリア。都会的な魅力も満喫できます。



写真提供 韓国観光公社

チャガルチ市場

□運航ダイヤ

釜山	金沢	釜山
月13:00	※10:00	※15:00
		※12:00

●問い合わせ  
県港湾活用推進室 TEL 076(225)1516



interview

能登ふるさと博

和倉温泉の女将もPRキャラクターに  
に参加した「能登ふるさと博」が、  
いよいよ始まります。わたしは、こ  
のイベントが能登の人情と長年培っ  
てきた文化を伝えるきっかけになれ  
ばと思っています。  
特に、楽しんでいただきたいの  
が、ふるさと博期間中にシーズン  
本番を迎える能登の祭りです。各地  
で練り上げられる勇壮なキリコ祭り  
は、全国に誇る能登の宝です。和倉  
温泉旅館協同組合では、向田の火祭

ふるさと博をきっかけに  
能登の人と文化を全国へ

りや石崎奉燈祭など、大きな祭礼の  
ある日にはキリコ見学バスを運行し  
ています。これは、能登の人たちの  
思いが詰まった祭りに触れていただ  
きたいからです。  
古くから中国や朝鮮半島との交流  
が盛んだった能登には、旅人を迎え  
るDNAが、今でも色濃く残ってい  
ます。おもてなしの心にあふれた  
「能登ふるさと博」に、一人でも多  
くの方が足を運んでくださることを  
期待しています。



横浜で6月に開かれた日本最大の旅行博覧会「旅フェア2008」  
では、クイズ形式で石川の魅力をPR



●能登ふるさと博ホームページ  
www.hot-ishikawa.jp/notohaku/  
●加賀四湯博ホームページ  
www.kaga410.com/

# 能登ふるさと博 加賀四湯博が開幕

## 3大都市圏からの誘客拡大へ

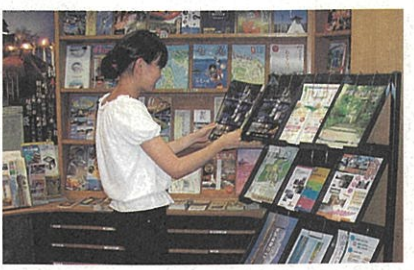
県では、関東・関西・中京の3大都市圏や富山、福井など隣県からの誘客促進  
に全力で取り組んでいます。昨年の能登半島地震で落ち込んだ観光客数の回  
復に向け、今年7月、「能登ふるさと博」と「加賀四湯博」をスタートしました。

### 祭りの国いしかわを 全国に発信

「能登ふるさと博」は、7月19日から  
10月26日までの100日間、能登各地  
でさまざまなイベントやキャンペーン  
を開くもので、能登半島地震を乗り越  
え、復興に向かう元気の能登を全国に  
発信する企画です。  
中でも、七尾市(7月19日・21日・26  
日・27日)、珠洲市(8月2日・3日)、輪  
島市(10月5日・18日・19日)で開く能  
登元氣市は、ジャズフェスティバルや  
日本酒まつり、輪島塗体験など、地域の  
祭りや食、伝統を生かした多彩なイベ  
ントが魅力です。また、道の駅スタンプ  
ラリーや写真コンテストでは、抽選で  
各10人に5万円相当の能登特産品をプ  
レゼントします。

一方「加賀四湯博」は、粟津、片山津  
山代、山中の加賀温泉郷で10月5日ま  
で開く観光キャンペーンです。全国か  
ら名字が加賀・小松・粟津・片山(津)・山  
代・山中の方を募集し、20組を温泉郷に  
招待する企画や、温泉街のショップ、観  
光施設を回るまちめぐりポイントラリー  
などが好評のようです。  
能登ふるさと博と加賀四湯博を同時  
期に開催することで、観光客を引きつ  
ける相乗効果と周遊性の向上が生ま

所(名古屋市)を開設。能登発港では、  
開港5周年を記念し、能登での宿泊付  
き往復航空券が当たる懸賞クイズなど  
の利用促進キャンペーンを行っていま  
す。白山スーパー林道でも、8月末まで  
普通車で通常3150円の通行料金を  
2500円に  
割り引きし、  
加賀温泉郷の  
旅館や白山ろ  
く周辺の温泉  
施設に宿泊い  
ただくと、さ  
らに通行料金  
が半額になる  
キャンペーン



観光情報満載の名古屋観光物産案内所

れ、全体的な誘客の促  
進につながるものと  
期待しています。も  
ちろん、県外だけでな  
く、県民の皆さんにも楽しんでいただ  
けるビッグイベントです。ぜひ、足をお  
運びください。

### 首都圏・関西圏・中京圏で キャンペーン展開

3大都市圏での誘客活動も積極的に  
展開中で、加賀・能登の温泉地の女将さ  
んや県観光担当者らで結成したPRキ  
ャラバンを派遣しています。6月と7  
月には、PRキャラクターが東京・名古屋  
・大阪のマスコミや旅行会社を巡り、  
見どころや特別企画をアピールし、送  
客促進を要請しました。  
また、7月には首都圏に約700店  
舗を展開するコンビニエンスストアチ  
ーン「スリーエフ」とタイアップし、  
店内での観光ポスターの掲示やパンフ  
レット配付コーナーの設置に協力いた  
だいています。中京圏、関西圏でも鉄道  
会社と提携して、ポスターの駅張りや  
車内吊り広告の掲示、鉄道会社発行の  
広報紙への広告掲載などで情報を発信  
しています。

このほか、今年4月には、中京圏での  
誘客拠点となる「名古屋観光物産案内  
所」(名古屋市)を開設。能登発港では、  
開港5周年を記念し、能登での宿泊付  
き往復航空券が当たる懸賞クイズなど  
の利用促進キャンペーンを行っていま  
す。白山スーパー林道でも、8月末まで  
普通車で通常3150円の通行料金を  
2500円に  
割り引きし、  
加賀温泉郷の  
旅館や白山ろ  
く周辺の温泉  
施設に宿泊い  
ただくと、さ  
らに通行料金  
が半額になる  
キャンペーン

を実施しています。

### 交通アクセス向上で 企業誘致を促進

県では、東海北陸自動車道全線開通  
を追い風に中京圏から県内への企業誘  
致にも精力的に取り組んでおり、観光  
面だけでなく、ビジネス面でも大都市  
圏との交流を促進していく考えです。  
今年8月、愛知県豊田市で実施する  
世界トップの自動車メーカー・トヨタ  
自動車や関連企業を対象にした商談会  
も、その一つ。商談会では、谷本知事が  
トップセールスを行うなど、県内企業  
の技術力のアピールと販路開拓を主力  
で後押ししていきます。

### 大井マ璃幸さん

天空の宿 大観荘(七尾市和倉温泉)女将

### 加賀 四湯博

### 4温泉地の個性を ぜひ体感してください

JR加賀温泉駅内の観光窓口や  
ホームページ「KAGA旅・まち  
ネット」を通して、加賀の情報を発  
信しています。  
そんなわたしの「加賀四湯博」  
のおすすめポイントは、粟津・片  
山津・山代・山中それぞれの温泉地  
の個性を楽しめることです。加賀  
温泉郷は近くに集中していませんが、  
4つの温泉地は泉質や街の雰囲気な  
ど、一つひとつが全く違う魅力にあ  
ふれています。四湯博では、2泊以



岡田基義さん  
加賀市観光情報センター所長

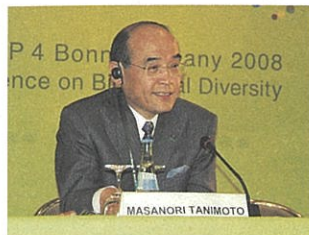
●問い合わせ 県観光推進課 TEL 076(225)1538



能登ふるさと博マスコットキャラクター「のとドン」



# 谷本知事がCOP9で「SATOYAMA」をテーマに講演



県独自の里山保全を紹介した知事の講演に、海外の研究者からも注目が集まりました

今年5月、ドイツ・ボン市で開かれた国連主催の「生物多様性条約第9回締約国会議 (COP9)」関連会議に招かれた谷本知事は、「いしかわの『SATOYAMA』を未来の世代へ」と題して講演し、「いしかわ森林環

境税」や「いしかわ景観総合条例」など、県独自の里山の保全活動を紹介しました。会場は立ち見が出るほど盛況で、講演後、インドネシアの研究者から石川の取り組みを東南アジアに広げるための協力を依頼される

など、予想を上回る大好評でした。また、石川の里山・里海の特産品である揚げ浜塩や神子原米、九谷焼のぐい飲みを参加者にプレゼントし、会議終了後のパーティーでは地酒を味わっていただき、多くの方に喜んでいただきました。谷本知事は、講演に先立って生物多様性条約事務局のジョグラフィ事務局長と会談し、COP10の関連会議(平成22年)の県内開催を要請し、快諾を得ました。

## INTERVIEW

いしかわ・かなざわオペレーティング・ユニットの活動の中心は、石川など各地域の里山・里海の現状を分析し、北信越地域をはじめとした日本全国の生態系評価「サブ・グローバル評価」としてまとめることです。そして、平成22年に名古屋市中区で開催される国連主催の国際会議「COP10」で発表する計画です。

研究はまだスタートしたばかりですが、この北信越クラスターでは、素晴らしい成果を得られると確信しています。なぜなら、数多くの里山・里海が残っているだけでなく、オペレーティング・ユニットの活動に、金沢大や石川県立大などの

いしかわ・かなざわオペレーティング・ユニットの初代所長となったあん・まくどなるどさんは、約20年間にわたって日本の農山漁村の研究をしています。あん所長に、これからの活動計画を聞きました。

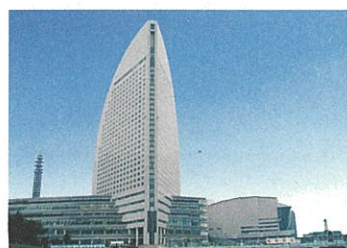
### 研究者・行政が連携したわたしたちは最高のチームです

研究者、県や市町が積極的に協力してくれているからです。一人ひとりが力を合わせて取り組まないかぎり、環境破壊にブレーキはかかりません。チーム一丸となった活動が不可欠です。その点、わたしたちは研究者・行政が連携した最高のチームです。石川の地で見つけた環境問題改善のヒントを、グローバルな規模に広げていきたいと考えています。



国連大学高等研究所  
いしかわ・かなざわオペレーティング・ユニット所長  
あん・まくどなるどさん

カナダ生まれ。平成3年ブリティッシュ・コロンビア大学を首席で卒業後に来日し、農山漁村でフィールドワークを始める。国連大学高等研究所リサーチフェロー(研究員)、宮城大学国際センター准教授などを歴任した。「カナダの元祖・森人たち」(清水弘文堂書房)など著作多数。



横浜市に本部を置く国連大学高等研究所

川の里山・里海を中心とした「生物多様性戦略ビジョン」を策定したり、県民参加型の国際フォーラムを開催するなど、計画もあります。県では、これらの活動を通し、研究の拠点として石川の里山・里海を世界に発信していく方針で、平成22年に名古屋市中区で開かれ

る「生物多様性条約第10回締約国会議(COP10)」の関連会議の県内での実施につなげていきます。

●問い合わせ  
県地域振興課 TEL 076(225)1327  
国連大学高等研究所  
いしかわ・かなざわオペレーティング・ユニット  
TEL 076(224)2266



県内に残る数多くの里山・里海を舞台に、国際的な研究が進められています

珠洲市若山町上山

## 特集2

# “SATOYAMA”を未来へ いしかわを世界的な研究拠点に

今年4月、「国連大学高等研究所いしかわ・かなざわオペレーティング・ユニット」が、金沢市の県広坂庁舎1号館に開設しました。オペレーティング・ユニットでは、世界で初めて里山・里海を科学的に評価する研究が始まっています。



オペレーティング・ユニットの活動拠点となる県広坂庁舎

### 国内初の 高等研究所直属機関

「いしかわ・かなざわオペレーティング・ユニット」は、国連大学高等研究所直属の国連機関。高等研究所の活動支部としては国内で初めて設置されました。現在、国内外から集まった研究員が、県内の里山・里海を研究対象に人間と自然の共生の道を探っています。

オペレーティング・ユニットは、県が金沢市と共同で誘致してきたもので、平成8年、国連大学や高等研究所と協定を結んで設置した「いしかわ国際協力研究機構」が前身です。同機構が取り組んできた環境にかかわる研究が高い評価を受けて、昨年12月に設置が決定しました。

### 里山保全へ 大きな第一歩

県内には、以前から里山の研究に力を入れている高等教育機関が多く、6月に環境フォーラムを開くなど、オペレーティング・ユニットと連携した取り組みも動き出しています。

並行して、県でも里山保全活動を活性化しています。6月には、県がコーディネート役を務める「農村集落活動支援モデル事業」で県内の企業と「里山の利用・保全のための応援活動に関する協定」を締結。同社の社員に、能登の棚田保全などに参加していただきます。

さらに、里山や田園風景の保全再生を盛り込んだ「いしかわ景観総合条例」を来年1月に施行します。このほか、石



県内企業と協力した里山保全の取り組みも進めています





# 夏休みは「エコライフ大作戦」にチャレンジ!

7月21日(月) ▶ 8月20日(水)

暑い夏だからといって、エアコンの設定温度を下げ過ぎてはいませんか。ムダな二酸化炭素が排出され、地球温暖化が進みます。さあ、「県民エコライフ大作戦」で温暖化防止に参加しましょう!

**県**民エコライフ大作戦は、二酸化炭素の排出を削減し、地球温暖化防止につなげるための活動です。県民が力を合わせて省エネや省資源などに取り組みます。期間は7月21日から8月20日までで、家庭・事業所それぞれの場所で実践できるエコ活動をまとめたチェックシート(※家庭版の項目は右記を参照)に、実践した日を記入していただき、その結果を集計しています。

今年度は、これまでの1週間に加えて、より一層、エコ意識が高まるように、新たに2週間、1カ月間と長期間コースも設定しました。さらに、県民から独自のエコ活動も募集し、ユニークな取り組みを表彰する計画です。

## エコライフ大作戦 取り組み項目

- 1 テレビなどの家電製品は主電源で切った。
- 2 人のいない部屋の照明はこまめに消した。
- 3 エアコンを適温に設定した。(目安として冷房 28℃)
- 4 自動車を使わず、バス・電車・自転車・徒歩で出かけた。(通勤、買い物など)
- 5 自動車を運転するときは、ふんわりアクセルを心がけた。
- 6 お風呂は冷めないうちに続けて入った。
- 7 カーテン、ブラインド、よしずを使って直射日光を避けた。
- 8 冷蔵庫の扉を開け放さず、すぐに閉めた。
- 9 食材を買うときは、地元の食材を選んで買った。
- 10 マイバッグなどで買物をし、レジ袋をもらわなかった。
- 11 風呂の残り湯を洗濯に使った。
- 12 市や町のルールにしたがって資源ごみを分けて出した。
- 13 シャンプー、洗剤などは詰め替え商品を選んで買った。
- 14 トイレペーパーや文房具などはリサイクル製品を買った。
- 15 水を流しっぱなしにできなかった。
- 16 ご飯やおかずを残さず食べた。

1カ月コースに参加された方に  
抽選でエコ商品を  
プレゼントします!!

### チェックシート入手方法

- 学校・企業・団体等を通じて配布
- 県環境政策課の窓口で配布
- 県のホームページからダウンロード

[www.pref.ishikawa.jp/kankyo/pp/ecolife/index.html](http://www.pref.ishikawa.jp/kankyo/pp/ecolife/index.html)



エココピー

やってみよう!

## あなたもできるエコドライブ

ガソリン価格の高騰はドライバーにとっては悩みの種となっています。家計を助けるためにも、燃費向上の工夫は大切です。そこで、おすすめしたいのが、環境にやさしい運転方法として注目を集める「エコドライブ」です。車の運転は個人差や車種による違いがありますので、自分に合った方法を探しながら、エコドライブを実行してみてください。

- ポイント**
- ・ふんわりアクセル e スタート (発進時は5秒で時速20キロを目安に!)
  - ・加減速の少ない運転
  - ・早めのアクセルオフ
  - ・アイドリングストップ

●問い合わせ  
県環境政策課地球温暖化対策室  
TEL 076(225)1462 FAX 076(225)1466  
ホームページ [www.pref.ishikawa.jp/kankyo/index.html](http://www.pref.ishikawa.jp/kankyo/index.html)

## いしかわ 家庭版環境ISOに参加しよう

「エコライフに興味があった」「もっと続けていきたい」。そう考えている方は、ぜひ「いしかわ家庭版環境ISO」に参加してみてください。ゴミ減量化や省エネなど県が定めたエコ活動に取り組んでいただく家庭に、「エコファミリー」として登録・認定証を交付しています。



## 環境先進国で もらった宿題

また、建物の軒先には、エネルギー効率を示す「エネルギーパスポート」が掲出されていました。「青色」は良好、「黄色」は普通、「赤色」は不良とひと目で識別でき、「青色」なら不動産価値が上がり、売買や賃貸でも大変有利なのだそうです。

ドイツの事例をそのまま石川県に導入するのは難しいでしょうが、参考になる点は多くあります。例えば、温室効果ガスの削減目標値とその実践効果を分かりやすく示すとともに、住民が大きな負担を感じず広く参加できる仕組みをつくるのが大切だと思いました。

環境先進国と呼ばれるドイツを視察して得たアイデアに、石川流の創意工夫を重ね県民運動にまで育てられないか。もうすぐ夏休みを迎える小中学生たちに負けないよう、この夏の知事の宿題としてがんばります。

国連が主催する「生物多様性条約第9回締約国会議(COP9)」の関連会議に招かれ、ドイツを訪れました。会議では、「多くの生物が生息する里山は人と自然が共生するモデルであり、人類の貴重な財産として未来に継承していきたい」と、石川独自の取り組みを基にスピーチをしました。会場は予想を超える参加者が詰めかけ、今や世界の共通語になりつつある「SATOYAMA」に対する関心の高さを実感しました。

ところで、7年ぶりのドイツで驚いたのが、視察先のミュンスター市の通勤風景でした。自転車利用率がドイツで一番と言われるだけあって、自転車から後からほとんど押し寄せてきました。温室効果ガスの発生を抑制するため、自転車優先の街づくりが進められ、多くの人がマイカー通勤から自転車通勤に切り替えたそうです。

smile 石川のボランティア

ほほえみ

懐かしい地域の  
民話をお年寄りや  
子どもたちへ

読み語りグループ  
紙ふうせん  
(能登町)

### 年々活動の幅を広げる

「紙ふうせん」は、小学校や高齢者福祉施設などで、絵本や地域に伝わる民話の読み聞かせを行っているボランティアグループです。

子どもたちの健全育成を願って、2001年に旧柳田村の元教師や保育士の主婦らが結成し、現在、メンバーは6人。年々活動の幅を広げており、能登町内の柳田小学校で毎週1回、30分ほどのお話を聞くほか、お年寄りを集めた地区の集会所やグループホームのお楽しみ会に参加し、民話の読み語りのほかに、歌や舞踊、楽器演奏なども披露しています。

「お年寄りや子どもたちに喜んでいただくと同時に、私たちも楽しんでいきます」と代表の堂前弘子さん。お年寄



「地域に残る民話を通して、昔の人たちの暮らしや思いを伝えたい」と話す紙ふうせんのメンバー

●問い合わせ  
読み語りグループ 紙ふうせん  
代表 堂前弘子  
TEL 0768(76)0249  
(能登町上町公民館)

今後の取り組みについて、「地元の昔話を手作りで大型の紙芝居にしたい。低学年の児童やお年寄りには、絵のあの方が理解を深めやすいですからね。これからも地域の皆さんと楽しく豊かな交流を続けていきたいですね」と、笑顔で抱負を語ってくれました。



能登町内のグループホームで絵を使った読み語りを披露



# ふるさと納税制度で いしかわ応援団を募集中!

## 納税先を自由に選択可能

今年4月30日に改正地方税法が成立し、「ふるさと納税制度」がスタートしました。

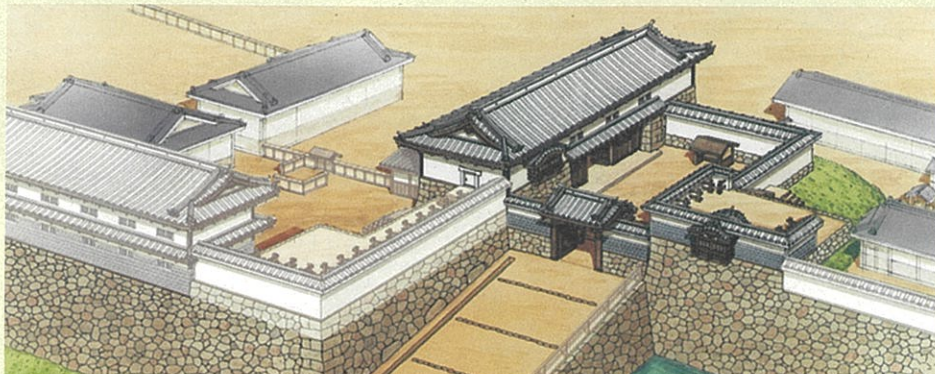
この制度は、個人が「ふるさと」など自分が応援したいと思う地方自治体に寄付をした場合、5,000円を超える金額を住所地の住民税と所得税から一定額を上限に控除するものです。「生まれ育ったふるさとに貢献したい」「学生時代を過ごした地域をサポートしたい」など、納税者自身の意思で、実質的に納税する自治体を自由に選択できます。

県では、県ホームページ内に専用サイト「ふるさと石川応援サイト」を立ち上げるなど、県外で暮らす石川ゆかりの方々に、ふるさと納税を通じたいしかわ応援団への参加を呼

びかけています。

## 金沢城復元整備など 石川の魅力アップに活用

県では、寄せられた寄付金を豊かな自然環境の保全、介護予防や生きがいづくりといった高齢者福祉、子育て家庭への支援、ふるさと教育の



復元整備を進める金沢城河北門の完成イメージ図

推進、さらには、金沢城の復元整備など、「ふるさと石川」の魅力アップにつながるさまざまな施策に活用していく考えです。

ぜひとも、多くの皆さまの「ふるさと石川」に対する応援をお待ちしております。詳細については、ふるさと納税制度専用サイト「ふるさと石川応援サイト」をご覧ください。

モデルケース

35,000円を寄付した場合

夫婦 + 子ども2人  
給与収入700万円

①自治体への寄付

③確定申告  
(②受領証明書を添付)

ふるさと等の  
自治体

住所地の  
税務署・自治体

②受領証明書

④税金の軽減

■控除例

控除対象外 5,000円	所得税軽減額 3,000円	住民税軽減額 27,000円
-----------------	------------------	-------------------

合計30,000円の軽減

寄付金控除を受ける際は、寄付した自治体が送付する受領証明書を添付し、確定申告をする必要があります。控除の上限は住民税所得割の10%程度です。

●問い合わせ

【寄付金の受け付けについて】  
県民交流課  
TEL 076(225)1361 FAX 076(225)1363

【寄付金控除制度について】  
県税務課  
TEL 076(225)1272

【ふるさと納税制度専用サイトについて】  
ふるさと石川応援サイト  
www.pref.ishikawa.jp/kenmin/furusatonouzei/index.htm

今年8月に迫った北京五輪で、柔道男子73キロ級代表に選ばれた金丸雄介さん(白山市出身)。初出場となる夢舞台に挑む決意と、代表切符をつかむまでの道のりをつかいました。

## 引退をかけた大一番

小学生のころからあこがれ続けた念願の五輪が、約1カ月後に迫ってきました。もちろん、参加するだけで満足する気はありません。狙うは「金メダル」ただ一つです。本番では結果を求めて、勝ち方ではなく、勝ちにこだわっていきます。

この決意は、代表の座を射止めた今年4月の全日本選抜体重別選手権でも同じでした。昨年の世界選手権で3位に入り、五輪出場にいったんは近づいたものの、昨年12月の嘉納杯国際大会で5位、今年2月のドイツ国際で初戦敗退と、優勝すれば代表内定という大事な大会で結果が残せませんでした。

「優勝できなければ引退」。全日本選抜には、負ければ自分の柔道人生に終止符を打つ気持ちで臨みました。決勝で優勢勝ちを収めた瞬間は、うれしさのあまり頭の中が真っ白になりました。

## 悔しさをバネに

振り返ると、4年前のアテネ五輪に出られなかった悔しさが、自分をひと回り大きくしてくれていると思います。当時は目標を失い、柔道人生の中で一番と言えほどの苦しみを味わいました。同時に、「絶対に復活してやるぞ」という決意が、ふつふつとわき上がってきたのを思い出します。

正直、見たくなかったアテネ五輪もテレビで観戦しました。メダルラッシュにわく代表選手との大きな差を目に焼きつけ、その悔しさをバネにはい上がっていく

## 念願だった五輪で、 狙うは金メダル

ためんです。根っからの負けず嫌いなんです(笑)。

## 努力は裏切らない

そして、この4年間、黙々と柔道と向き合ってきたと感じるのは、「あきらめずに続ければ、必ず結果はついてくる」です。

全日本クラスには、あふれんばかりの才能に恵まれた選手が山のようにいます。そんな人たちと肩を並べるために、わたしは自分に厳しく日々の練習を積み重ねることで、ここまで成長できました。努力は決して裏切りません。わたしでもできたのですから、



ほっと石川 | インタビュー

## 柔道選手 金丸雄介さん

かなまる・ゆうすけ 1979年9月、鶴来町(現白山市)生まれ。5歳のとき、地元の鶴来坂田道場で柔道を始める。津幡高校、筑波大学に進学し、国内トップ選手に成長。2001年には、初出場した世界選手権で銀メダルに輝く。その後、肩の脱臼癖など、長年悩まされたけがを乗り越え、07年4月に全日本選抜を制覇、9月の世界選手権で3位に。08年4月全日本選抜を連覇し、北京五輪代表に選出された。現在は了徳寺学園(東京都)職員。身長170センチ。得意技は背負い投げ。



今年6月には、石川県立武道館で柔道教室を実施しました

ふるさと石川で今、柔道やいろんなスポーツに取り組み子どもたちもぜひ、自分を信じて練習に励んでください。将来、たくさんの五輪選手が生まれることを信じ、晴舞台での活躍を楽しみにしています。





色つきや形をよくするため、  
パイプに添わせて育てる立体  
栽培を採用しています

上品な甘みの  
能登野菜は  
和食の名わき役

撮影協力/JA能登わかば

## ふるさと 食材図鑑

17

こぎくかぼちゃ

# 小菊かぼちゃ

出荷時期…7月～8月  
主な産地…七尾市、中能登町

### 料理紹介

ちょっと  
ひと工夫

## 色いろ食べた～い 小菊かぼちゃのスナック風

小菊かぼちゃは、がん細胞の発生を抑制すると言われるビタミンCやカロチンが豊富に含まれる健康野菜です。今回は、小菊かぼちゃを手軽に食べられるスナック風に仕上げました。緑(抹茶塩)や赤(トマトジャム)、茶(きな粉)などカラフルなディップを付けて、いろいろな味をお楽しみください。

#### 材料(4人分)

- 小菊かぼちゃ……………1個
- ディップ……………適宜
- ・抹茶塩
- ・オーロラソース  
(ケチャップとマヨネーズを好みの分量で混ぜて作ります)
- ・きな粉  
(砂糖を適量、混ぜておきます)
- ・トマトジャム  
(トマトの重さに対して1/3の量の砂糖を加え、煮込み裏ごしします)
- ・ミントシュガー  
(フードプロセッサーにミントとグラニュー糖を入れて細かく砕きます)



#### 作り方

- 1 小菊かぼちゃを横に半分に切り、中央部分の種は取り除きます。
- 2 180℃のオーブンに入れ、約25分間、しっかりと焼き上げます。
- 3 あら熱をとってから適度な大きさに切り分ければ完成！ディップを付けてお召し上がりください。皮までおいしくいただけます。

## 関西を中心に 販売網が拡大中

「小菊かぼちゃ」は、直径15センチほどの小さな日本カボチャで、真上から見ると菊花と似ていることから名付けられました。県内では、約40年ほど前から旧中島町(現七尾市)で栽培しており、昨年7月には能登

野菜振興協議会認定の能登野菜に選ばれています。上品な甘みと煮崩れしにくいしっかりとした肉質が特徴で、繊細な味付けにも適していることから、和食の名わき役として、料亭などで人気の食材です。産地の七尾市では近年、パイや漬物などの加工品も作られており、関西を中心に県外への販売ルートも広がっています。

シリーズ  
道の駅

いおり

(七尾市)

13



定置網漁業のメッカでいただきます  
ピチピチ海の幸に  
大満足!!

レストランで  
七尾の幸を  
堪能してください

オススメ

人気の味トップ3を紹介します!



刺し身定食 1360円  
※日によって内容は異なります



地元特産品  
トビウオの煮干し 630円  
かきもち 368円 など



能登酪農家限定  
牛乳使用の  
手作りアイス 280円



季節ごとに、山菜やキノコの即売会、盆踊りなどのイベントを実施しています

#### DATA



#### 道の駅 いおり

七尾市庵町笹ヶ谷内3番地1

TEL 0767 (59) 1199

- ☉ サービスステーション 午前9:00～午後5:00
- ☉ 海鮮レストラン「いおり」 午前9:00～午後4:30
- ☉ 灘わくわく市場 午前9:30～午後5:30
- ☹ 木曜



道の駅「いおり」は、七尾市中心部から車で約20分、富山県水見市へと続く国道160号「能登立山シーサイドライン」沿いにあります。最大の自慢は、駅内の海鮮レストランで味わう海の幸です。目の前には日本有数の定置網漁場として知られる富山湾が広がっており、お刺し身や焼き魚などで、とれたての魚介類を楽しめます。特に、これからの季節は、旬を迎えるイカがおすすめです。

物産販売所「灘わくわく市場」も見逃せないスポット。トビウオの煮干しやブリのぬか漬、能登の酪農家で作った牛乳を原料としたアイスなど、地元の特産品が豊富にそろっています。この夏はぜひ、「いおり」経由のさわやかな海岸線ドライブを満喫してください。

#### 夏のアウトドアにぴったり

道の駅「いおり」周辺はキャンプが楽しめる多目的広場や海水浴場を備えたアウトドアスポット「いい PARK 七尾」として整備されています。

#### 海水浴場



湾内は波が静かで、多くの家族連れでにぎわっています。道の駅駐車場と専用トンネルで結ばれており、徒歩で約2分。シャワーも無料で利用できます。

#### 多目的広場



日本風やカナダ風などのケビン4棟と、20サイトあるオートキャンプ場を備えています。高台にあり、眺めは抜群。晴れた日には、立山連峰を見ることができます。

道の駅から  
徒歩すぐ!



# 新スポット登場!! のとじま水族館へ行こう!

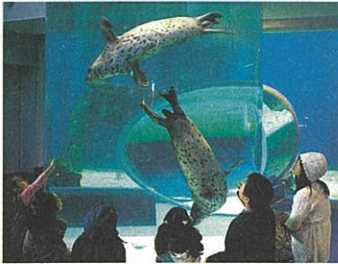
のとじま水族館は、日本最大級のトンネル水槽「イルカたちの楽園」に続き、今年も新水槽がオープンし、魅力がパワーアップしています。夏休みはぜひ、家族で遊びに来てください。



イルカたちの楽園

頭の上をイルカたちが泳ぎ、水中を散歩しているような感覚が楽しめます

## NEW アザラシ万華鏡



愛きょうたつぷりに遊ぶゴマファザラシの姿を360度から見られます

● 問い合わせ のとじま水族館 七尾市能登島曲町 TEL0767(84)1271 www.notoaqua.jp/

石川県広報誌「ほっと石川」夏季号(年4回発行) 通巻第49号 平成20年7月15日発行

広告

やってく! ほっこく!

貯めてハッピー! 使ってハッピー!



## 北國ポイントサービス ハッピーズ

入金金・年会費 無料!

貯めて使って、Happy!

お取引内容に応じた月々のポイントを貯めて、ショッピングなどにお使いいただけます。

石川県エンゼル・サポート事業 第1号認定

ショッピングポイントに交換!



いしかわ子育て支援財団へポイント募金!



MultiONEカード (VISAワールドプレゼント)のポイントに交換!



VISAギフトカードに交換!



※各カード会員の方が対象です。◎ポイント募金は100ハッピーポイントから、ポイント交換は500ハッピーポイントから可能です。(ただし、交換先によって必要なポイント数は異なります)◎ハッピーポイントの有効期限は最大2年です。たとえば、平成20年3月末日基準(ポイント交換可能日/平成20年4月15日)~平成21年2月末日基準(ポイント交換可能日/平成21年3月15日)のハッピーポイントは、平成22年3月31日までポイント交換可能です。◎有効期限を超過したハッピーポイントは、失効となりますのでご了承ください。

つき合うほど、Happy!

お取引内容に応じて、3つのステージでおトクに優遇いたします。

住宅ローンなど各種ローンの金利を優遇!

MultiONEカード(VISAワールドプレゼント)のポイントをプレゼント!(注1)

コンビニATM時間外手数料が無料!

その他貸金庫など手数料を優遇!

◎毎月のお取引内容をポイント化し、月末のハッピーポイント数によりステージを判定し、翌月15日より適用いたします。ステージは、毎月見直しいたします。◎ステージは、「ゴールド」「プラチナ」「ダイヤモンド」の3段階あります。◎各ステージにより優遇内容は異なります。◎住宅ローンの特約期間固定金利は、ご選択の特約期間のみの金利優遇となります。◎ステージは、窓口・ATM・Happy!ラインでご確認いただけます。(注1)VISAワールドプレゼントのポイントは、通常ポイントのほかに、1年間のショッピング利用金額(2月お支払い分~翌年1月お支払い分)に対して、毎年2月に各ステージに応じたボーナスポイントがプレゼントされます。

お申し込みはかんたん! お近くの窓口、またはメールオーダーでどうぞ。

くわしくは窓口または北國銀行ダイレクトセンターまでお問い合わせください。

北國銀行ダイレクトセンター

0120-680-069 携帯電話・PHSからは076-251-7636(通話料はお客さまのご負担となります。)

ご利用時間/平日9:00~20:00(銀行休業日を除く)

北國銀行 http://www.hokkokuibank.co.jp

### 前略 石川県知事

県政に対するご意見・ご提言をお寄せください



住所・郵便番号・氏名・年齢・職業をご記入の上、郵便またはファクスでお送りください。

〒920-8580 (住所の記入不要) 石川県広報誌「前略 石川県知事」あて TEL 076 (225) 1362 FAX 076 (225) 1363

県のホームページでもみなさんからのご意見をお待ちしています。  
● 知事のホームページの提言コーナー  
● いしかわ夢づくりEメール  
www.pref.shikawa.jp/

石川県県民交流課広報広聴室 〒920-8580 金沢市鞍月1丁目1番地

076(225)1111 (代表) 076(225)1362 (広報)

石川県ホームページ www.pref.shikawa.jp