



2008  
秋季号

# ほっと石川

特集1

高校生県政ニュース

## つくろう! 守ろう! ふるさとの景観

特集2

## 兼六園周辺が さらに豊かな “文化の森”に



# つくろおう! 守ろう! ふるさとの景観

特集①  
高校生  
県政ニュース

- 特集1  
高校生県政ニュース  
つくろおう! 守ろう!  
ふるさとの景観 …… 2
- 特集2  
兼六園周辺が  
さらに豊かな  
“文化の森”に …… 8
- 知事の窓 …… 13
- ほほえみ (石川のボランティア) …… 13  
プライム128
- シリーズ道の駅 …… 14  
赤神 (輪島市)
- ふるさと食材図鑑 …… 15  
能登白ねぎ
- Information …… 16

## 01 REPORT 県土木部景観形成推進室

### 身近な景観はわたしたちの財産

—いしかわ景観総合条例が対象とする“景観”とは、どのようなものですか。

皆さんの高校がある加賀市大聖寺の城下町をはじめ、県内には歴史ある街並みが数多く残っています。また、山や海など自然にも恵まれています。わたしたちの生活の身近にあるこのような美しい景観を、保全・創出する取り組みを進めていきます。

—具体的な内容を教えてください。

いしかわ景観総合計画を作成し、施策を重点的に進める景観形成重要地域と特別地域を選定しました。そして、新たに定めた県景観計画と眺望計画に基づき、建築物などの色彩やデザイン、高さを規制します。特に変更命令など強制力のある高さ規定を設けるのは、県

レベルでは全国初の試みです。加えて、従来の県景観条例と県屋外広告物条例を一本化した点も特徴で、建物だけでなく、看板なども景観に溶け込んだものの設置を推進します。また、里山景観の保全にも努めます。  
—今後は条例を県民

まずは「いしかわ景観総合条例」の概要を聞くため、県景観形成推進室長(土木部長)の植田剛史さんにお話を聞きました。



#### 石川県の景観に関する取り組み



の皆さんに知っていただくことが重要ですね。

そうですね。内容は多岐にわたりますから、パンフレットの作成や説明会を開くなどの広報活動を行います。また、10月には、風景を詠む俳句大会を木場潟で開催し、景観に対する参加者の意識向上に努めました。皆さんも、取材を通して、景観への意識を高めてください。  
—ふるさとの景観を数多く取材したいと思います。ありがとうございました。



たまらい  
玉来夕希さん  
地元への愛着が強く、  
個性的なメンバーを  
まとめるしっかり者。

北口友香理さん  
写真部副部長。  
明るい性格でみんなを  
盛り上げるムードメーカー。



ひかり  
渡瀬光さん  
写真部部長。  
持ち前のリーダーシップで  
部員を引っ張ります。

西村舞さん  
いろんなことに興味津々!  
好奇心を武器に鋭く迫ります。

県政ジュニアジャーナリスト  
大聖寺実業高校 写真部の皆さん

### 来年1月 景観総合条例を施行

大聖寺実業高校写真部では、週末に観光地や公園などに出かけ、四季折々の景色を写真に収めています。日ごとの部活動を通して、わたしたちが暮らす石川県には、絵になる素晴らしい撮影スポットがたくさんあると思っています。

そう考えていたとき、県が、ふるさとの美しい景観を保全・創出するための「いしかわ景観総合条例」を制定し、来年1月から施行するという情報をキャッチしました。全国に先がけて取り組む新条例の内容や、県内での先進的な景観づくりの事例を学ぶため、わたしたちは県政ジュニアジャーナリストとなって、愛機を手に取材へと出かけました。

#### 表紙について

■ シリーズ 子どものいる風景  
木場潟 (小松市)

今も自然の姿が残る木場潟周辺は、水郷風景と調和した公園として整備され、家族連れやカップルが、サイクリング、ボート、野鳥観察といったさまざまなレジャーを楽しんでいます。また、木場潟は白山連峰の展望ポイントとしても人気。来年1月施行の「いしかわ景観総合条例」では、眺望景観保全地域に指定されています。このほかにも、県内には、未来へと伝え残していきたい風景がたくさんあります。特集1では、ふるさとの景観を保全・創出していく取り組みを、大聖寺実業高校写真部の皆さんが取材しました。ぜひご覧ください。

表紙イラスト制作 / ほんだじより(金沢市在住)



# 景観を創出する

加賀市山中温泉の南町ゆげ街道は、温泉街の情緒を大切にしながら景観整備を行い、平成16年度に国の都市景観大賞「美しいまちなみ大賞」に輝きました。山中温泉南町ゆげ街道協議会会長の櫻井比呂之さんに、まちづくりの特色や整備後の効果などを教えてもらいました。

## 独自の基準で建物をチェック

南町ゆげ街道は、約340m続く温泉街のメインストリートで、土色をした車道と無電柱化し御影石を張った歩道沿いに、漆器店や飲食店など、30軒以上のお店が立ち並んでいます。建物の外観は白壁や格子戸など、落ち着いたデザインでまとめられ、ゆつたりと散策やお買い物物が楽しめます。

南町では、道路の拡張事業に合わせて平成7年から本格的にまちづくりがスタートし、15年にオープニングセレモニーを行いました。街並み整備の完了とともに人出が伸び、19年度の1日あたりの歩行者数は、10年前の4倍以上の約5500人になり、取材当日も多くの観光客で

わたしたちが見つけた景観ポイント



にぎわっていました。

集客の大きな効果が表れたゆげ街道の整備にあたっては、景観形成の指針を町内で話し合っって決めたそうです。「建物の高さや色、屋根の形状などの基準を決め、新築・改築時には住民で作る専門委員会と細かくチェックしました」と櫻井さん。さらに、ゆげ街道協議会では、何回も会合を開き、まちづくりへの協力を呼びかけました。



かわいい花がゆげ街道を彩ります

観をつくるには、ここで暮らす住民が一丸となることが不可欠だと感じました。

# 02 | 山中温泉南町ゆげ街道 街並み整備で人出は10年前の4倍に



山中温泉以外の温泉地に宿泊した観光客も大勢、訪れるそうです



背景にあるのはゴミステーション。一目では分かりません

## 香りや音も重要な要素

櫻井さんは、「訪れた人をよい環境で迎える意味では、香りや音も景観の大切な要素です」と話します。このため、沿道に季節の草花を植栽し、週末は地元の民謡・山中節を各店舗に設置したスピーカーから流しているとのこと。今後も、町内の神社でモミジの植樹や、あでやかな

踊りを披露する、山中節道中流しなど、春夏秋冬で違った風情を楽しめる景観づくりに力を注いでいくそうです。

ゆげ街道のように歴史・文化など地域の個性に応じた街並みづくりを県内各地でめざしていくため、いしかわ景観総合条例では今後、新たに作成する景観形成ガイドラインに沿って、公共事業を進めていきます。同時に、県では、国や市町が行う

事業にもガイドラインの適用を働きかけていきます。

さらに、今年度中には、指導・助言を行う景観アドバイザーや景観づくりリーダーを委嘱し、整備を心がけていく計画です。観光面で交流人口を増やし、地域の元気につなげるためにも、ゆげ街道のような街並みがほかにも県内各地で誕生してほしいと思います。



## 色彩デザインの専門家に聞く！

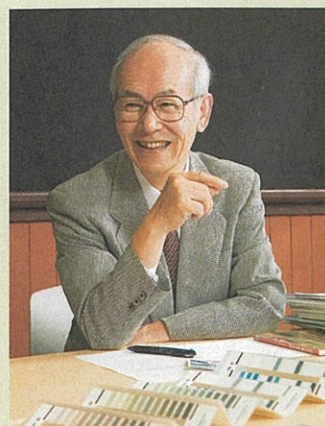
南町ゆげ街道の取材では、落ち着いた街並みをつくるためのさまざまなアイデアを発見！ ゆげ街道で撮影した写真をもとに、色彩デザインの専門家で、県景観審議会会長の山岸政雄教授から景観づくりのアドバイスをいただきました。



## 自動販売機の色で景観まで変わる

皆さんの写真を見ると、ゆげ街道では、大きな下駄をモチーフにした靴店の看板やレトロな郵便ポスト(写真1)など、細かな点にまで温泉街の風情とマッチした整備が進められたことがよく分かりますね。

瓦屋根の自動販売機コーナー(写真2)もその一例です。もしも、これが派手な原色の自動販売機だったら、それだけで景観が損なわれてしまうでしょう。近年、このように周囲と溶け込まない騒がしい色を「騒色」と呼びますが、世界遺産に選ばれた国内観光地でもしばしば目にするのはとても残念です。



山岸政雄さん  
県景観審議会会長  
金沢学院短期大学教授

この騒色は自動販売機だけでなく、看板や住宅、道路など多岐にわたります。派手な色は塗った当初は鮮やかに映るかもしれませんが、歳月がたつと次第に退色し、町の顔を汚してしまいます。

こんな問題を防ぐため、「いしかわ景観総合条例」では、建築物だけでなく、特定のエリア内での屋外広告物の規制や、景観・環境に配慮した優良広告物を認定するなどの取り組みを始めます。



景観と環境に配慮した看板。九谷焼を使い、街並みに溶け込んだデザインです



先生から騒色をなくすためのポイントを教わりました

潮津さんの話を聞き、地元・加賀市の誇る白山眺望の魅力を再確認しました



03 REPORT 柴山潟

# 美しい眺望を守るため 建物の高さや色を規制

湖と霊峰白山が織り成す光景を楽しめる柴山潟は、いしかわ景観総合条例に基づく眺望計画で、県内3カ所の「眺望景観保全地域」のひとつに選ばれています。柴山潟を訪ね、長年、この素晴らしい景観を撮り続けている郷土写真家の潮津保さんにお話を聞きました。



潮津さんが撮影した冬の白山。きらきらと輝く湖面と白山の姿がとてもきれいです

湖の向こうに  
望む白山は絶景

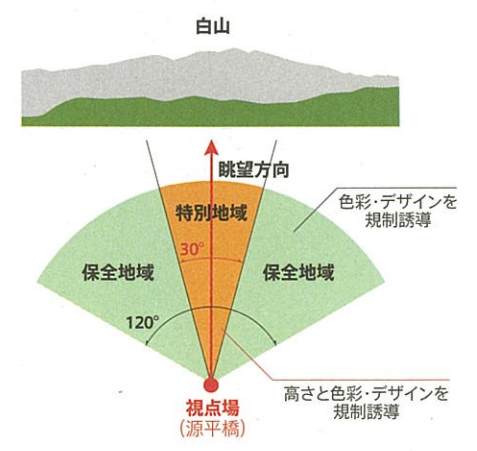
潮津さんにお気に入りの撮影スポットとして教えてもらったのが、片山津温泉の入り口にある中谷宇吉郎雪の科学館近くの源平橋です。静かな湖の向こうに白山の尾根を望む景色は圧巻で、ついつい何枚もシャッターを切ってしまう。「柴山潟は1日に湖面の色が7回変わると言われるほど、天候や気温で表情が違います。日によって水墨画のようにも、油絵のようにも見えます」。こう話す潮津さんは、白山が雪化粧した冬の朝には、毎日のように柴山潟に通っているそうです。

わたしたちも、今年の冬は、「少しだけ早起きして、ベストショットを狙いに来よう」と約束しました。

景色を遮る建築物を規制

石川の代表的な自然美を楽しむる地点として眺望景観保全地域に指定された柴山潟では、源平橋と白山を結ぶラインの左右30度を特別地域、120度を保全地域に指定しています(下図)。条例施行後、保全地域は色とデザイン、特別地域はさらに高さについても建築物を規制し、こ

白山眺望景観の保全イメージ



景観計画、眺望計画に基づく届出対象

区域	届出対象	
	建築物の建築など 建築面積	高さ
景観計画区域(県全域)	1000m <sup>2</sup> 超	
景観形成重要地域または眺望景観保全地域	500m <sup>2</sup> 超	13m超
特別地域	200m <sup>2</sup> 超	10m超



別所岳付近から眺める七尾湾(眺望景観保全地域)

加賀市で生まれ育った潮津さんも、「柴山潟では、目立つ人工物がほとんどなく、昔から景色が変わっていません。高いビルがひとつでも建つと、眺望が台無しになってしまう」と話していました。わたしたちも、「この郷土の宝をしつかりと受け継いでいかなければ」との思いを一層強くしました。

人と自然が共生する  
里山景観

大土町は田んぼや畑の中に赤瓦の民家が点在する小さな集落で、用水の流れる音だけが静かに響いてきます。豊かな農山村の自然環境を生かして加賀市内の小学生が田植えなどの体験学習をしたり、大学生が里山研究に取り組んだり、学びの場としても利用されています。

県内には、このような里山が今もたくさん残っていて、この素朴で昔懐かしい風景を守っていくことも、いしかわ景観総合条例の大きな目的です。今後、関係市町や住民と力を合わせ、重点的に里山景観の保全に取り組む地区を選定して

いくそうです。

最近では、人の手が入らずに荒れ放題になり、クマのいる奥山と似た状況の里山が増えていると言います。そして、それが原因で、クマが里山にすみついたり、人里まで下りてくるなどの問題も起きています。いしかわ景観総合条例による景観保全が、わたしたちの生活に密接にかかわる里山の機能回復にもつながればと思います。

04 REPORT 山中温泉 大土町

# 新景観条例で 里山も保全対象に

わたしたちの生活にもっとも身近な自然と言える里山も、次世代に残したい大切な景観です。その意識を再確認するため、山中温泉から車で約20分の山あいにある大土町を訪ねました。

取材を終えて

もっと若い人にPRを

これまで身近にある街並みや自然などについて強く意識したり、考えたりすることはありませんでした。しかし、今回の取材でいろいろな方の話を聞く中で、美しい景色を守り、つくっていくために、住民や行政など多くの人たちが細かな約束事を決め、手を取り合って努力していることを知りました。

同時に、「いしかわ景観総合条例が一般の人にどこまで知られているのだろう」という疑問も浮かびました。特に、次世代を担うわたしたちのような若い人に重点的にPRしていく必要性を感じています。

そのために、フリーペーパーの広告や駅張りのポスターなど、若い人がよく手にする媒体や利用する場所で、ふるさとの景観の魅力を訴えてはどうでしょうか。

身近な景観の素晴らしさに気づくことが、保全・創出に取り組む第一歩につながると思います。



波瀬 光 (3年生) 西村 舞 (3年生)  
玉来夕希 (3年生) 北口友香理 (3年生)



わたしたちが見つけた  
景観ポイント

お米は丁寧に  
おいしく  
はぎ干して

地区を選定して



加賀市内にも  
すてきな里山が  
いっぱい

身近な自然に  
癒やされます

里山では、自然と上手に付き合って生活しています



# 兼六園周辺がさらに豊かな“文化の森”に

## Interview

### 石川の芸術的個性を次代に受け継ぐ環境を整備

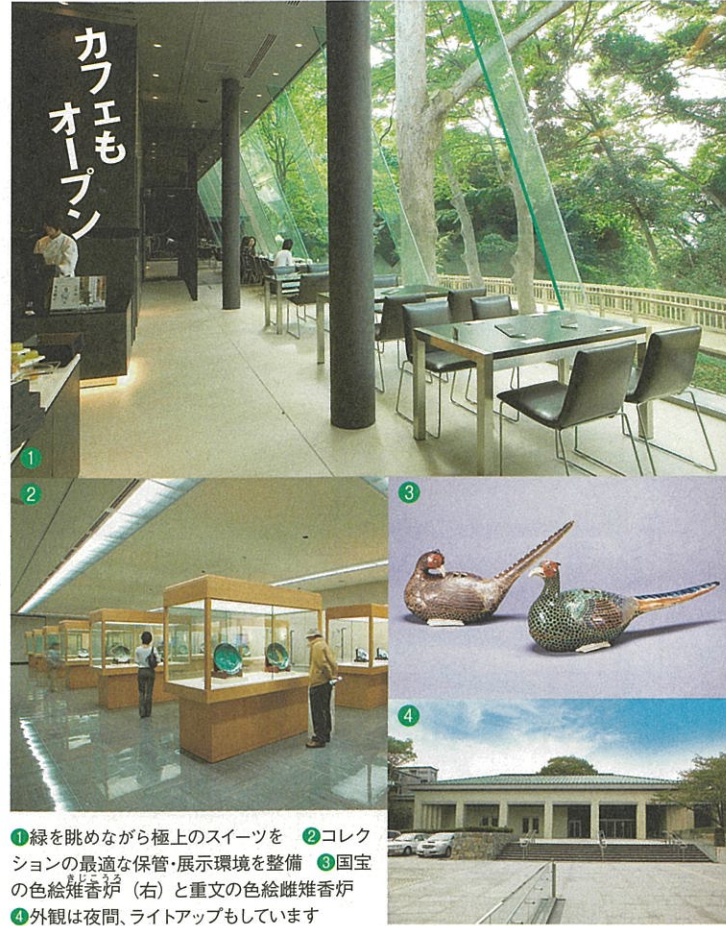


県立美術館長  
嶋崎 丞さん

古九谷など県ゆかりの文化財や美術工芸品を保管・展示する県立美術館の使命は、石川の伝統的な芸術的個性を受け継ぎ、豊かな地域文化を創造していくことだと思っています。そのため、今回のリニューアルでは、指定文化財をはじめ、デリケートな美術工芸品を最適な環境で保管できるよう、温度・湿度などをしっかりとコントロールできる空調設備を導入し、収蔵庫も完備しました。100年以上先を見据えた改修だと言えます。

ハード面が整った今後はより一層、ソフト面を充実していきたいと考えています。そのひとつとして、平成20年度中はリニューアルオープン記念の多彩な特別展を企画しています。また、団体のお客様に学芸員が作品の解説をしながら案内するなど、サービスの充実にも知恵を絞っていきます。

県立美術館は、子どもから高齢者まで幅広い世代の方が楽しめる知的レジャー施設です。訪れるたびに、きっと新しい知的な感動が体験できるとおもいます。



①緑を眺めながら極上のスイーツを  
②コレクションの最適な保管・展示環境を整備  
③国宝の色絵雑香炉(右)と重文の色絵雑香炉  
④外観は夜間、ライトアップもしています



### 明るく開放的に

開放的な吹き抜け空間が広がるロビー。ひと休みできるスポットも多く、芸術作品をゆったりと鑑賞できます。

兼六園周辺には、石川県の歴史や芸術、伝統工芸をテーマにした文化施設が数多く集まっています。今春の石川四高記念文化交流館の開館に続き、9月には石川の美の殿堂である県立美術館がリニューアルオープン。ますます魅力がアップする“兼六園周辺文化の森”を紹介します。

### だれでも気軽に楽しめる施設に变身

昭和58(1983)年に建てられた県立美術館は、バリアフリー

リバー化や収蔵スペースの拡大のため、昨年10月から改修工事が進められてきました。約1年間にわたるリニューアルで大きく変わったのが、子どもや

## 美術王国の殿堂が一新 県立美術館

### リニューアルオープン

初めて来館した人でも、楽しく芸術に触れられる環境を整備した点です。

### 来館者の声

バリアフリーが徹底されていますね。周辺の本多の森もきれいで、散策にぴったりです。

堀口順次さん  
順子さん  
(七尾市在住)



例えば、1階ロビーには高さ7.7メートルのフレームのない大きなガラスを取り付け、天井や床は明るい色調に変えました。太陽の光が降り注ぐ開放的な美術館となっています。高齢者や障害のある方にも気軽に過ごしやすいだけでなく、バリアフリーを徹底したことも、リニューアルの大きなポイントです。正面玄関広場にスロープを設置したほか、玄関ロビーから展示室に向かう階段にエスカレーターを新設。1階展示室と2階展示室を結ぶエレベーターも増設しました。さらに、情報図書コーナーの

### 世界的パティシエの カフェもオープン

設置や、ミュージアムショップを総合案内横に移して一体化するなど、サービス機能も強化。国宝や重要文化財などの貴重な収蔵品を保管する収蔵庫を増設し、空調・電気設備なども更新しました。

来館者にとってもうひとつの大きなお楽しみが、石川県出身の世界的パティシエ辻口博啓さんのパティスリー&カフェ「ルミューゼ ドウ アッシュ KANAZAWA」がお目見えしたことです。ミュージアムショップ横のカフェは、漆を基調とした和テイストのデザインに統一。玉露とスイーツのコースを味わえる茶室もあり、豊かな

な本多の森を眺めながら、和と洋が融合した新しいスタイルを楽しめます。

また、10月から毎月第1月曜が「美術館無料の日」となったのも、うれしいニュースです。毎月展示が替わるコレクション展(常設展)を無料で鑑賞できます。

リニューアルオープン記念として開催した「法隆寺の名宝と聖徳太子の文化財展」では、国宝「玉虫厨子」など、法隆寺が所蔵する秘宝の数々を日本海側で初めて一堂に展示し、多くの方々に来場いただきました。今後も県内外の名品を集めた多彩な企画展を予定していますので、ぜひ装いも新たにたつた県立美術館で芸術の世界をたっぷり味わってください。

### 来館者の声

今日は親子で来ました。美術館で一級品の芸術とスイーツを楽しみました。

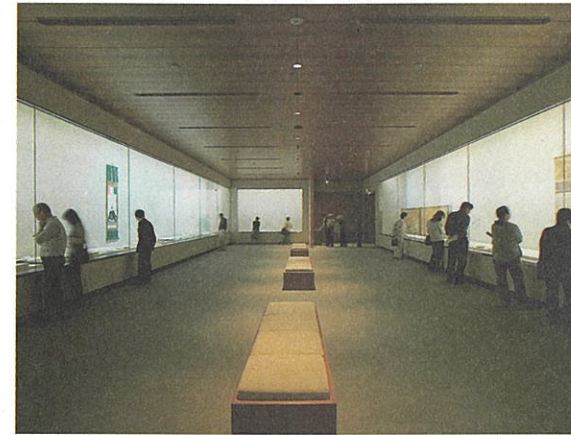
橋本紀之さん  
代志子さん  
奥田貴子さん(左)  
(富山県高岡市在住)



### 県立美術館

金沢市出羽町2-1  
TEL 076 (231) 7580  
www.ishibi.pref.ishikawa.jp/  
■開館時間 / 午前9:30 ~ 午後7:00  
※観覧時間については、展覧会ごとに変わる場合があります  
■休館日 / 年末年始、展示替期間  
■観覧料 / コレクション展(常設展) / 一般350円、大学生280円、高校生以下無料 ※毎月第1月曜は無料企画展は展覧会ごとに定めます

# 加賀藩の “お宝”がずらり 前田育徳会 尊經閣文庫分館



文化政策に力を入れた加賀藩ならではのコレクションです



【写真上】雪舟筆と伝えられる重要文化財「四季花鳥図屏風」。分館で保管しています【写真下】前田育徳会所蔵の「桑華学苑」。加賀藩5代藩主、前田綱紀が座右に置き、折に触れて書き込んだ雑記帳（ノート）です



## 国宝など超一級の 文化財を身近に

県立美術館のリニューアルに合わせて、館内に「前田育徳会尊經閣文庫分館」が開設されました。

（財）前田育徳会は東京・目黒区にあり、加賀藩前田家に伝来した典籍（漢籍・国書）や古文書約1万4千点のほか、美術工芸品などの文化財を所蔵し、研究者を対象に限定公開しています。

県立美術館では、これまで「四季花鳥図屏風」などの重要文化財3点をはじめ、合計394点を同財団からの寄託品として保管・展示してきました。今回の分館開設を機に、全

## リニューアルオープン記念 加賀百万石名品展

平成21年 2/15(日) ▶ 3/22(日)

県立美術館のリニューアルオープンを記念し、前田育徳会が所蔵する文化財の中から、加賀藩の歴代藩主が収集した美術工芸品を中心に展示します。華麗な加賀百万石の文化に触れる絶好のチャンスです。

## 美術館をぜひご利用ください

県立美術館では、室内楽コンサートや講演会など、幅広い催しができるホール（200人収容）を一般に貸し出しています（有料）。また、美術館のリニューアルに合わせて名称を変更した「県立美術館広坂別館」は、芸術文化活動の発表の場として利用できます。料金は和室を除いて無料。気軽にご利用ください。詳細は県立美術館にお問い合わせください。



県立美術館広坂別館



「尊經閣」の名称は、5代藩主綱紀の蔵書の名称「尊經閣蔵書」「尊經庫蔵書」に由来します

# 赤レンガは学都のシンボル 石川四高記念 文化交流館



展示室「石川近代文学と三文家」では、泉鏡花・徳田秋聲・室生犀星それぞれの関係を紹介

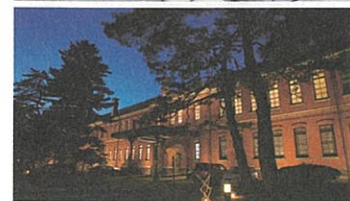
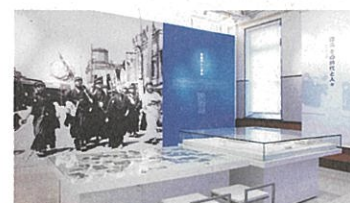
## 文学と学生の街、 金沢の魅力に迫る

石川四高記念文化交流館は、無料ゾーンの石川四高記念館と有料ゾーンの石川近代文学館に分かれ、文化・交流の場としてにぎわっています。

石川四高記念館では、明治26（1893）年から約60年間、全国英俊が集まった旧制高校としての歴史、「四高生」を育てた風土と時代を知ることができます。当時の教室は県民の学習や発表の場「多目的利用室」として開放。時代を感じさせるテーブルやイス、蓄音器の

置かれたレトロ体験室は、散策の合間の憩いの空間として人気です。

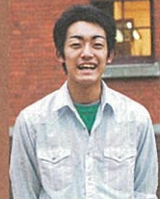
石川近代文学館では、泉鏡花、徳田秋聲、室生犀星の三文豪から現在活躍中の人まで、石川ゆかりの作家について幅広く展示しています。映像を使った石川の風土と文学の紹介や、犀星の書斎の復元など、趣向を凝らした展示内容で、石川の文学の歩みを楽しく学べます。朗読会などのイベントも定期的に実施しています。



【写真上】「四高その時代と人々」では、四高生と市民とのかかわりが分かります【写真下】夕暮れからはライトアップ

## 来館者の声

ここは他大学の講義を受講できるシティカレッジの教室にもなっています。大先輩と同じ場所で学べ、うれしいです。小川太志さん（金沢市在住 金沢大学2年生）



## Interview

## 歴史を刻む 館内は多目的に 利用できます



石川四高記念文化交流館副館長  
しんたく  
新宅 剛さん

金沢の中心で100年以上の歴史を刻む当館は、犀星の書斎を再現した文学サロンで読書をしたり、四高の時代をしのんだり、多目的に楽しめる施設です。

もちろん、当館でもさまざまなイベントを主催しています。今年12月23日までは珠洲市出身の挿絵画家・西のぼるさんの画業30周年を記念した企画展を開催しています。また、四高生が勉学の場として自主的に共同生活を送った下宿「三々塾」にちなみ、四高出身の方を講師陣に迎えた一般向けの特別講座「新三々塾」も行っています。

館内は、車いすの方が移動しやすいよう、エレベーターやスロープを設置するなど、バリアフリーを徹底しています。学都・金沢について新しい発見をしたり、買い物帰りにほっとひと息できる休憩スポットとして立ち寄りなど、学習・交流の場として気軽にご来館ください。

## 石川四高記念文化交流館

金沢市広坂2-2-5 TEL 076 (262) 5464  
www.pref.ishikawa.jp/shiko-kimbun/

- 開館時間 / 多目的利用室・レトロ体験室は午前9:00～午後9:00  
展示室は午前9:00～午後5:00（入室は午後4:30まで）
- 休館日 / 年末年始
- 入場料 / 石川四高記念館：無料、石川近代文学館：一般350円、大学生280円、高校生以下無料 ※企画展示開催中、変わることがあります



# 兼六園周辺文化の森へ行こう!

兼六園周辺文化の森では、このほかにも魅力的な文化施設がたくさんあります。さらに、兼六園に隣接する本多の森公園では、各施設をつなぐ回遊ルートや拠点広場を設置する再整備も3年計画で進行中です。兼六園周辺文化の森で、ぜひ石川の伝統・文化に触れてみてください。

## 県立伝統産業工芸館

金沢市兼六町1-1 TEL 076 (262) 2020  
 ■開館時間/午前9:00~午後5:00(入館は午後4:30まで) ■休館日/4~11月は第3木曜、12~3月は毎週木曜、年末年始 ■入館料/大人(18歳以上)250円、大人(65歳以上)200円、小人(6歳以上18歳未満)100円

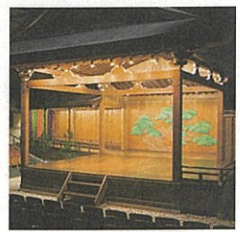


## 金沢くらしの博物館

旧陸軍第九師団司令部  
 旧陸軍金沢備行社

## 県立能楽堂

金沢市石引4-18-3 TEL 076 (264) 2598  
 ■開館時間/午前9:00~午後10:00(見学は午後4:30まで) ■休館日/毎週月曜、祝日、年末年始 ■入館料/見学は無料(公演時は除く)



## 県立歴史博物館

金沢市出羽町3-1 TEL 076 (262) 3236  
 ■開館時間/午前9:00~午後5:00(入館は午後4:30まで) ■休館日/展示替期間、年末年始 ■入館料/一般250円、大学生200円、高校生以下無料



## 藩老本多蔵品館

金沢市出羽町3-1 TEL 076 (261) 0500  
 ■開館時間/午前9:00~午後5:00(入館は午後4:30まで) ■休館日/11月27日、12~2月は毎週木曜、年末年始 ■入館料/一般500円、中・高・大学生350円、小学生250円



## 兼六園周辺文化施設鑑賞バスポート

料金: 600円(7日間有効)  
 県立美術館、県立歴史博物館、藩老本多蔵品館、石川四高記念文化交流館、県立伝統産業工芸館、金沢城菱櫓・五十間長屋・橋爪門続櫓のいずれか1施設(常設展)でご利用いただけます。

## 「兼六園+1」利用券

料金: 500円(2日間有効)  
 兼六園と県立美術館、県立歴史博物館、藩老本多蔵品館、石川四高記念文化交流館、県立伝統産業工芸館、金沢城菱櫓・五十間長屋・橋爪門続櫓のいずれか1施設(常設展)でご利用いただけます。

※兼六園周辺文化施設鑑賞バスポート、「兼六園+1」利用券は、上記各施設でお求めになれます。

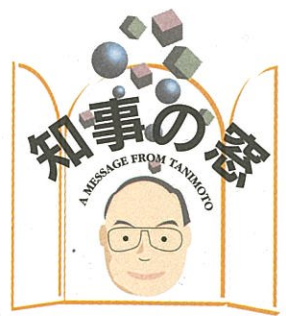


## 「本多の森」の整備も進行中



本多の森再整備の一環として、県立美術館裏手に木製デッキの園路が完成しました。広坂交差点と広坂別館を結ぶ階段には、バリアフリー化のための屋外昇降施設の整備を計画しています。

問い合わせ 県文化振興課 TEL 076(225)1371



# 「雪」もまといで 越の嶺々映ゆる

「いしかわ景観総合条例」が来年1月からいよいよ施行されます。石川が誇る美しい街並みや眺望などを守っていくため、地域の特性に応じて建物の高さ、色や屋外広告物に規制がかかります。多少、窮屈な点があるかもしれませんが、県民の皆様のご理解をお願いします。

わたしにとって一番お気に入りの景色は、冬の晴れた日に小松市の木場潟越しに望む白山です。真っ青な空に純白の衣を着たかのように輝く白山の山並み。その神々しくたおやかな姿が湖面にも映し出され、まるで別世界に遊ぶ心地がします。その絶景を詠んでみたのが「雪ころも」の駄句ですが、天気の良い冬場はあまり見られないのが残念です。

毎朝、散歩する金沢城公園内の本丸の森の紅葉も、それは鮮やかです。大きな木に囲まれて保温効果があるのか、例年、ここのモミジが色づくのは兼六園よりかなり遅めの11月下旬から。しかも、紅葉が一気に進んで一面したたる錦に覆われます。これを一度目にしたら、毎年来たくなること請け合いです。

能登は里山の風景がいいですね。萌え立つ木々のさ緑に山笑う春。夕暮れば、風に若苗が揺れる田んぼにカエルが鳴き、人間が多くの動植物と共存していることをつくづく実感します。

しかし、過疎の進行などで耕作放棄地が増加し、近年、里山の荒廃が目立つのが気がかりです。農業の担い手が高齢化する中で、田植えや稲刈りなどに参加するボランティアをもっと増やせないか。貴重な里山景観を保全していくために、そんなことも考えながら、条例をより意義深いものになりたいと思っています。

smile 石川のボランティア



# 海を越え ハワイの大通りで キリコを披露!

プライム 128 (珠州市)

## 地元の新しい魅力を開拓

「プライム128」は、能登を代表する景勝地・見附島のある珠州市宝立町の地域おこしに取り組んでいます。

活動の場は海を越え、今年6月にはハワイ・ホノルル市で開催された環太平洋地域の文化交流の祭典「まつりインハワイ」のパレードに参加。高さ約11メートルの宝立七タキリコが、市の中心部カラカウア大通り約1.5キロを勇壮に練り歩きました。イベントにはハワイや日本、アジア各国から60もの団体が参加し、代表の船本修さんは、「キリコの迫力に見物していた人は非常に盛り上がっていました。中には日本人も多く、ハワイにながら全国各地へのPRにもつながったと思います」と笑顔で話します。

プライム128には、早くも来年の



結成から今年で20周年。40代から60代までの男性21人が参加しています

問い合わせ  
 プライム128  
 代表 船本修  
 TEL 0768(84)1411  
 (事務局:谷口建設内)



かねや太鼓の音を響かせながら、パレードの最後を飾りました

出演依頼が届いているそうです。このほかにも、地元にある「曾の坊の滝」の周辺整備や、見附海岸での桜の植樹と夜桜祭りの実施など、町の魅力アップに向けてさまざまな活動を展開しています。現在は、樹齢1000年と推定される見附ツバキと、旧内浦町の恋路ツバキを交配し、「恋見附子宝ツバキ」として新たな縁結びの名所とする計画を進めています。きっと近い将来、メンバーの思いが鮮やかな赤い花となって、宝立町をきれいに彩ることでしょう。

丹精して育てた  
能登野菜は  
とびきりの白さが自慢



撮影協力/JA能登わかば

ふるさと  
食材図鑑

18

能登白ねぎ

のとしろねぎ

出荷時期…8月上旬～12月  
主な産地…七尾市、中能登町



料理紹介

ちょっとひと工夫

色白“能登美人”スープ

白ねぎには、ビタミンCとともにアリシンという成分が豊富に含まれています。アリシンは血行をよくし、ビタミンB1の吸収を高める作用があり、風邪の症状に効果的。今回は、白ねぎなどの白い食材を使ったスープを紹介します。おいしさと白ねぎの栄養で、すてきな笑顔が生まれること間違いありません。

材料(4人分)

- 豚バラ肉スライス(一口大にカット)……………50g
- コンソメ……………少々
- A
- 能登白ねぎ(ななめ切り)……………1本  
※一部は白髪ねぎにしておく
- 貝柱(棒状切り)……………4個
- 白マイタケ(小分け)……………小1房
- 牛乳……………200cc
- 豆乳……………100cc
- B
- 白みそ……………大さじ1杯
- 白玉麩……………20～30粒
- 生クリーム……………100cc  
※なくても構いません



作り方

- 1 豚バラ肉を水の状態から煮込み、沸騰したら取り出して洗い流し、余計なアクや脂分を落とす。
- 2 200ccの水を沸騰させ、コンソメを加え、10分ほど豚バラ肉を煮る。
- 3 2にAの材料(白髪ねぎは除く)を加え、さらに10分ほど煮る。
- 4 Bを入れて、味を整えたら完成。スープ皿に注ぎ、白髪ねぎを添えてお召し上がりください。

ほのかな甘みと  
柔らかさで人気

能登野菜のひとつ、能登白ねぎは、七尾市や中能登町を中心に、能登全域で栽培されています。水田転作地などの重い土の中で、根元に土をかける土寄せを何度も繰り返してじっくりと育てられた

白ねぎは、根から葉先までハリがあり、鮮やかな白さが特徴です。そのつややかさは、生産者の間で「美人」と呼ばれているほどです。葉鞘部(白い部分)まで柔らかく、味わいは辛みのほとんどない、ほのかな甘さ。能登の風土が育てた旬の石川ブランドの人気は県外にも広がっていて、生産量の約70%を関西市場に出荷しています。



シリーズ  
道の駅  
あかみ  
赤神  
(輪島市)  
14

奥能登の特産品めじろ押し!  
目の前に日本海が広がる  
憩いの空間



スタッフ 徳木 英子さん

駅内には  
喫茶コーナーも  
ありますよ



おススメ  
はざ干し米  
2kg1400円  
5kg3000円



いしり  
500ml 472円  
1L 782円



地元産の海藻(フリーズドライ)  
ぎばさ525円、いざす420円



季節の特産品  
がそろいます

ほっとひと息つける  
光景が広がります

DATA



道の駅 赤神  
輪島市門前町赤神寺110  
TEL 0768 (45) 1001  
☎ 午前9:00～午後6:00  
🔥 火曜、年末年始



能登有料道路西山ICから輪島市門前町の中心部に向かい車で約40分、国道249号沿いに道の駅「赤神」があります。目の前には日本海が広がり、さわやかな潮風がドライブの疲れを癒やしてくれます。海面をあかね色に染める夕日も絶景で、駅には多くの写真愛好家が立ち寄るそうです。もちろん、お買い物も楽しみのひとつ。地元産のアテを使ったロッジ風の駅では、魚醤「いしり」や地酒など門前町を中心に奥能登の特産品が豊富にそろっています。その中には、かれんな花を咲かせる雪割草もあり、日本有数の群生地となっている門前町観光のお土産として人気を集めています。総持寺や能登金剛など駅周辺には見どころが盛りだくさん。ぜひ、家族でお出かけください。

道の駅 約5分

ビューサンセット

ラドン温泉でゆったり



日本海を一望できるホテルです。隣接する「門前じんのびの湯」は立ち寄り入浴が可能。天然ラドン温泉と抜群のロケーションをお楽しみください。  
☎0768 (42) 2050

道の駅 約40分

猿山岬

自然と触れ合う散策路



猿山岬周辺は3.4kmの自然歩道が整備された気持ちのいい散策コースです。晩秋は紅葉、早春には雪割草と四季ごとの魅力にあふれています。  
☎0768 (42) 8720  
輪島市門前総合支所総務課

ひと足伸ばして  
行ってみよう!



おかげさまで  
10周年

# 石川県ふれあい昆虫館

12月7日(日)まで

## 「こどもこん虫 楽習展」開催中!

日本海側最大規模の昆虫博物館「石川県ふれあい昆虫館」は今年7月、開館から10周年を迎えました。今年1年間にわたって記念イベントを実施中で、12月7日(日)までは、カマキリとハチにスポットを当てた企画展「こどもこん虫 楽習展」を開催しています。

生きたカマキリやスズメバチを間近で

観察したり、実際にハチに触ってみたい、ドキドキの体験メニューがいろいろ。毎週土曜・日曜の午後1時30分からはエサを食べる様子が見られる「カマキリのお食事タイム」もあり、1日でカマキリとハチの生態を楽しんで学べます。



●問い合わせ  
石川県ふれあい昆虫館

TEL 076 (272) 3417

〒920-2113 白山市八幡町戌3番地

▶開館時間 4~10月 午前9:30~午後5:00 / 11~3月 午前9:30~午後4:30

▶休館日 毎週火曜、年末年始(12月29日~1月1日)

▶入館料 一般400円、小・中・高生200円

▶ホームページ www.pref.ishikawa.jp/fureai/



スズメバチを間近で観察



ハチの気分になって記念撮影



獲物を待ちぶせるオオカマキリ

やっく!  
ほっこく!

貯めてハッピー!  
使ってハッピー!



### 北國ポイントサービス ハッピーズ

広告

入会金・年会費  
無料!

貯めて使って、Happy!

お取引内容に応じた月々のポイントを貯めて、ショッピングなどにお使いいただけます。

ショッピングポイントに交換!



金沢大学基金へポイント募金! NEW!



MultiONEカード (VISAワールドプレゼント)の  
ポイントに交換!



いしかわ子育て支援財団へポイント募金!



VISAギフトカード  
に交換!



つき合うほど、Happy!

お取引内容に応じて、3つのステージでおトクに優遇いたします。

住宅ローンなど各種ローンの  
金利を優遇!

MultiONEカード (VISAワールドプレゼント)の  
ポイントをプレゼント! (注1)

コンビニATM時間外  
手数料が無料!

その他貸金庫など  
手数料を優遇!

◎毎月のお取引内容をポイント化し、月末のハッピーポイント数によりステージを判定し、翌月15日より適用いたします。ステージは、毎月見直しいたします。◎ステージは、「ゴールド」「プラチナ」「ダイヤモンド」の3段階あります。◎各ステージにより優遇内容は異なります。◎住宅ローンの特約期間固定金利は、ご選択の特約固定期間のみの金利優遇となります。◎ステージは、窓口・ATM・Happy!ラインでご確認いただけます。(注1) VISAワールドプレゼントのポイントは、通常ポイントのほかに、1年間のショッピング利用金額(2月お支払い分~翌年1月お支払い分)に対して、毎年2月に各ステージに応じたボーナスポイントがプレゼントされます。

お申込みはかんたん!  
お近くの窓口、メールオーダー、  
またはHappy!ライン(インターネットバンキング)でどうぞ。

くわしくは窓口または  
北國銀行ダイレクトセンター  
までお問い合わせください。

北國銀行  
ダイレクトセンター

0120-680-069

ご利用時間/平日9:00~20:00  
(銀行休業日を除く)

北國銀行  
http://www.hokkokuibank.co.jp

### 前略 石川県知事

県政に対する  
ご意見・ご提言を  
お寄せください



住所・郵便番号・氏名・年齢・職業をご記入の上、  
郵便またはファクスでお送りください。

〒920-8580 (住所の記入不要)  
石川県広報広聴室「前略 石川県知事」あて  
TEL 076 (225) 1362 FAX 076 (225) 1363

### ふるさと納税

「ふるさと石川」の魅力アップに活用します。  
県外在住のご協力者を紹介してください。

●問い合わせ  
石川県県民交流課 TEL 076 (225) 1361  
www.pref.ishikawa.jp/kenmin/furusatonouzei/