



2016
冬季号

ほっと石川



特集

“いしかわ”で働こう

能登路をぶらり
観光列車で出かけよう

特集
 “いしかわ”で働こう……… 2
 能登路をぶらり
 観光列車で出かけよう… 8
 今年は優雅に
 クルーズの旅へ ……12
 知事の窓 ……13
 ほほえみ 石川のボランティア
 石動山ボランティアガイド
 いするぎ「夢」案内
 (中能登町) ……13
 ふるさとの歴史・文化を探る
 石川県輪島漆芸美術館
 (輪島市) ……14
 ご当地グルメ
 のみまる (能美市) ……15
 耳より情報
 兼六園周辺文化の森 ……16

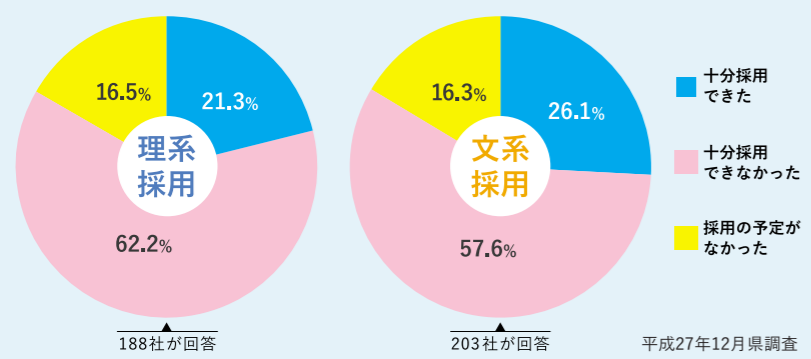
表紙について

■シリーズ
 いしかわの歳時記
 でくまわし (白山市)

白山麓の深瀬、東二口地区で300年以上にわたって傳承されてきた国指定重要無形民俗文化財「でくまわし」。各地区では毎年2月に一般公開し、浄瑠璃に合わせ、でく(人形)が見せる熱演が多くの人を魅了しています。今号のほっと石川には、でくまわしのように、たくさんの人に体験してほしい観光やグルメの情報が盛りだくさんです。さらに、特集では県内企業で働く魅力も発信。石川県には、若い人たちがやりがいを持って輝ける舞台があります！

表紙切り絵制作 / さぶさちえ (金沢市出身)

県内企業の採用状況アンケート



平成29年3月卒業生の就職活動が間もなく開始

来春に卒業予定の学生の就職活動が、企業の説明会などの広報活動解禁となる3月にスタートします。近年は景気が上向き、有効求人倍率も上がって

やりがいのある仕事、充実した暮らしの環境がそろってほしいかわりで働こう

にぎわいのあるふるさとづくりには、石川県の経済の活性化が欠かせません。そのためには、最も重要なのが県内産業を支える”人材”です。県では、学生を中心に、県内企業で働く魅力や、子育てや教育環境が整い、豊かな文化や自然に気軽に親しめるといった充実した石川暮らしをアピールし、地元企業への就職や、県外に進学した学生のUターン就職の促進に力を注いでいます。

います。石川県でも昨年3月の北陸新幹線金沢開業などを追い風に、高い求人倍率が続いています。優秀な人材を確保したいという県内企業の意欲は強まっているものの、採用活動に苦戦するところが少なくありません。平成27年12月に県が実施した県内企業の採用状況アンケートによると、半数以上の企業で予定採用人数を確保できなかったと回答。その理由として、自社の知名度や企業PR活動の不足を挙げる声が多く聞かれました。一方で、県内出身学生を対象としたアンケートでは、大手企業を志望する学生も多くいますが、約6割は企業規模よりも仕事のやりがいを重視して就職先を選んでいることが分かりました。県内には高い技術力や独創的なアイデアを持った企業がたくさんあり、県では、これらの魅力を県内外の学生に広く発信し、県内企業の人材確保をサポートしています。

若者の県内就職をサポート「ジョブNAVI石川」

県では、昨年10月に若者の県内企業への就職を総合的にサポートするウェブサイト「ジョブNAVI石川」を開設しました。サイトでは、県内企業に就職した先輩が石川県で働く魅力を動画で紹介したり、県やジョブカフェ石川主催の合同企業説明会の日程を掲載したりするなど、さまざまな情報を発信しています。

現在、県内企業300社以上が登録し、学生はこのサイトを通して企業説明会やインターンシップなどへの応募が可能です。就職を考えている人は、ぜひチェックしてください。

ホームページ ジョブNAVI石川 検索



県内企業200社以上が集結「ふるさと就職フェアいしかわ」

就職活動のスタート直後の3月12日(土)、県産業展示館4号館で「ふるさと就職フェアいしかわ」を開催します。同フェアは、県内大学に通う学生や県外大学に進学した石川県出身者と、県内企業との出会いの場で、北陸最大規模で開かれる合同企業説明会です。各ブースで自社の誇る技術力やサービスといった仕事内容はもちろん、職場の雰囲気などを紹介します。

当日はJR金沢駅と会場を結ぶ無料シャトルバスを運行します。現在、参加学生を募集中で、申し込み方法はジョブNAVI石川のホームページをご覧ください。

ホームページ ジョブNAVI石川 検索



毎年、県産業展示館で「ふるさと就職フェアいしかわ」を開催し、県内企業への就職のきっかけとしています

「**ふるさとで働く4つの理由**」

「だから私は石川県の企業を選びました」

「地方には働く場所がない」「大都市の方がプライベートも楽しそう」。そんなふうに考えていませんか。実は、石川県は多種多様な分野で活躍する先進的な企業が数多く、住みよさも全国トップクラス！就職活動を控える県内の学生はもちろん、県外の大学などに通っているお子さんや親戚などがいらっしやる方もぜひチェックしてください。

機械、繊維、食品、ITなど、ものづくり産業が盛ん

石川県は、さまざまな産業や暮らしを支える製品を数多く生産する「ものづくり王国」です。産業別出荷額で県内の約7割を占める機械工業をはじめ、繊維や食品といった古くから石川県の経済を支えてきた産業があり、これらの業界では、世界で活躍している企業も少なくありません。

さらに、情報サービス産業も発展し、人口あたりの情報サービス産業の事業所数は全国6位(※1)。輪島塗や九谷焼といった伝統産業も盛んで、北陸新幹線開業後は県内の観光産業も一層活気に満ちています。石川県には、やりがいのある産業が広がっています。

※1…経済産業省「特定サービス産業実態調査(平成25年)」より

私が県内企業で働く理由

中野 憲吾さん

(株)PFU(かほく市)入社4年目

金沢市出身。新潟県の大学からふるさとにUターン。世界ナンバー1のシェアを誇るPFUのスクリーナーの画像設計を担当しています。ただ、PFUを知ったのは就職活動のとき。首都圏での合同説明会で、こんな技術力を持った企業があることに驚き、ここで技術者として働きたいと思い、Uターンを決意しました。



ニッチトップが77社キラリ輝く企業がざらり

就職活動の際、大手企業ばかりに目を向けていては後悔するかもしれませんよ。石川県内には、会社の規模は小さくても、特色ある技術やアイデアでキラリと輝く魅力ある企業がたくさんあるんです。

それは、特定の分野で全国トップのシェアを誇るニッチトップ企業の多さにも表れています。日本のシェアを誇る企業は77社。さらに、平成26年に経済産業省が世界市場のシェアがトップの企業を発表した「グローバルニッチトップ企業100選」に、県内からは6社(※2)が選ばれました。これは、東京、大阪、愛知の3大都市に次ぐ全国4位の多さとなります。

私が県内企業で働く理由

竹山 了さん

天池合織(株)(七尾市)入社6年目

宝達志水町出身。県内大学卒業後、地元企業に就職。大学で学んだ技術を生かしたいと思い、世界一薄くて軽い織物を製造する天池合織への就職を決めました。県内にはオンリーワン技術で活躍する企業がたくさんあります。学生には知名度だけでなく、たくさんの企業を調べ、学んだことを生かせる職場を見つけてほしいですね。



※2…明石合鋼、天池合織、小松精練、津田駒工業、東振精機、BBS金明

充実した保育サービスで子育てしながら働きやすい

保育所普及率が全国トップクラスの石川県では、子育ての不安解消に向け、「マイ保育園事業」により妊娠中の育児体験、出産後の一時保育を身近な保育所で受けられます。さらに、「子ども3人以上の家庭に企業が特典を提供する」「プレミアム・パスポート」、企業が策定する仕事と子育ての両立のための計画の対象企業を国に先行して拡大するなど、独自の子育て支援の取り組みを進めています。

私が県内企業で働く理由

中嶋 未希さん

共和電機工業(株)(金沢市)入社11年目

野々市市出身。県内短大卒業後、地元企業に就職。当社には女性が多く勤務し、子育て中の先輩もたくさんいます。小学3年までの時短勤務や3歳まで取得できる育休などの会社サポートはもちろん、地元で子育てしやすい環境があり、出産後の勤務にも不安はありませんでした。



※3…総務省「平成22年国勢調査」(女性就業者÷15歳以上人口で算出、全国平均47.1%)

豊かな自然とグルメ文化施設も目白押し

世界農業遺産認定の能登の里山、海や霊峰白山など、県内は多彩な自然にあふれています。四季もはつきりしており、夏は海水浴、冬はスキーなど、年間を通していろいろなレジャーができる点も大きな魅力。これら自然がもたらす山海の幸も豊富で、おいしい旬のグルメが目白押しです。

私が県内企業で働く理由

志保石 薫さん

木ノ浦ビレッジ(珠洲市)入社2年目

東京都出身。県外大学卒業後、珠洲市にUターン。私は大学のゼミで訪れた珠洲市に惹かれ、卒業後、移住しました。大都市ではお金がないと楽しめませんが、ここならば嫌なことがあっても、海や山を見ているだけで十分に癒やされます。都会にはない豊かさがありますよ。



※4…住宅地価格は東京都(区部平均)51万8600円/㎡に対し、金沢市は7万4000円/㎡(平成27年地価公示より)

データから分かる石川で働く強み

強みその1 ものづくり技術で躍進 働く場所もいっぱい!

1位 全国 鉱工業生産指数 ※県統計情報室「平成26年石川県鉱工業生産統計」 ※平成22年を基準とした伸び率

4位 全国 グローバルニッチトップ企業数 ※経済産業省「グローバルニッチトップ企業100選(平成26年)」

2位 全国 人口1000人あたりの事業所数 ※経済産業省「平成21年経済センサス」

強みその2 夫婦で働ける環境が充実している!

0人 待機児童 ※厚生労働省「平成27年保育所等利用待機児童数調査」

1位 全国 女性の就業率 ※総務省「平成22年国勢調査」

3位 全国 夫婦の共働き世帯割合 ※総務省「平成24年就業構造基本調査」

強みその3 住まいは広く、通勤も楽々 幸福度は全国トップクラス

3位 全国 1人あたりの居住室の豊数 ※総務省「平成25年住宅・土地統計調査」

72.5% 30分未満 通勤時間が30分未満の人の比率 参考/関東大都市圏 32.0% ※総務省「平成25年住宅・土地統計調査」

3位 全国 幸福度ランキング ※法政大学大学院幸福指数研究会 平成23年調査



大都市圏からのUターン就職を促す「ふるさと就職セミナー」

フェ感覚で気軽に話し合える女子会のような雰囲気、学生からは、仕事の魅力や家庭・子育てとの両立などに関する質問があり、社員側も大都市圏に比べて短い通勤時間や育児休暇の取りやすさなどを本音で応えていました。

また、11月には、県内企業の若手技術者と理系学生との交流会も行いました。特定の分野で全国トップのシェアを誇るニッチトップ企業など高い技術力を持つ県内企業で働く魅



女性が本音で語り合える交流会を開催



ものづくりの現場で就業体験する学生（建設機械などの操縦席を手がける共和産業株）



インターンシップフェスで興味のある県内企業の説明を聞く学生

インターンシップや交流会を通して 県内企業で働く魅力発信

インターンシップフェスに93社が参加

近年、夏休みなどを利用して、大学などで学んだことや興味のある分野に関連した企業・団体でインターンシップ（就業体験）を経験する学生が増えています。インターンシップは、学生にとって働く姿をイメージし、将来を考えるきっかけとなります。また、企業にとっても学生に自社の業務内容をより深く知ってもらえることで、就職後の早期離職を防ぐことにつながります。

県では、県地場産業振興センター（金沢市鞍月）で、「インターンシップフェス」を開催しています。このイベントは、インターンシップへの参加を考えている学生が、県内企業から受け入れプログラムの内容を直接聞くことができるもので、昨年は学生がインターンシップ先の検討を始める5月に開催。当日は、県内に事業所のある93社が出展し、約620人の学生が参加しました。同フェス開催後も、インターネッ

力などを、次代のものづくり産業を担う学生にアピールしました。

人事担当者を対象に採用力強化セミナーを企画

県では、人材の確保に苦労しているものづくり中小企業をサポートするため、採用力の強化を目指したセミナー「いしかわ採強道場」を昨年10月から11月にかけて開講しました。

新卒採用に詳しい千葉商科大学専任講師の常見陽平さんを講師に迎え、6回にわたって座学と演習を交えた実践的な講義や学生を交えた交流会などを開催。参加者は学生や大学の現状を学ぶとともに、採用担当者間のネットワークづくりにもつながり、「知名度や会社規模を言い訳とせず、全社一丸となって人材確保に取り組みたい」との意気込みの声が聞かれました。

県外に進学した学生にふるさと就職をアピール

県が平成26年に初めて行ったアンケート調査によると、県内高校を卒業し県外へ進学する学生は約6割で、そのうち4割はそのまま県外で就職していることが分かりました。県外へ進学した学生からは、「県

ト上でインターンシップ希望者を募集したところ、昨年の夏休み期間中に500人以上の方が県内企業で就業を体験。インターンシップ後には、参加学生や企業との意見交換の場として交流会を実施しました。

県では今後も、交流会での意見を参考にしながら、県内でのインターンシップの後押しにさらに力を注ぐ考えで、県内企業と学生の貴重な出会いの場の創出に取り組んでいきます。

石川で働く魅力伝える交流会を開催

子育て支援が充実し女性も活躍しやすい環境や、先進的なものづくり企業が多いなど、石川県で働く魅力を、より深く知ってもらおうと、県では、学生と県内で働く女性や若手社員との交流会を実施しています。

昨年10月には、県内企業で生き生きと働く女性社員と就職活動を控える女子学生の交流会を開催。カ

内企業の情報が届かない」「企業説明会を大学近辺で開いてほしい」との意見が出ています。

そこで県では、東京・大阪・名古屋で、「いしかわに決めよう！ふるさと就職セミナー」を平成27年度に2回開催。県内企業の特徴や生活環境のよさなどを説明し、県内企業の若手社員との交流会も実施しました。ふるさとでの就職を考えるきっかけとしてもらい、3月に東京・大阪で開催する合同企業説明会「いしかわUターン就職フェア」や、県産業展示館で開催する「ふるさと就職フェアいしかわ」（3ペーじで紹介）の参加に結び付けたいと考えています。

また、石川県出身者が数多く進学する県外の7大学※と就職支援に関する協定を結んでいます。この協定によって就職セミナーの開催

県内就職の促進で転出超過に歯止め

県内就職の促進は、県外へ転出する人が県内に転入する人を上回る転出超過に歯止めをかけることにつながります。

石川県内では現在約600人の転出超過となっていますが、県では、昨年10月に策定した「いしかわ創生総合戦略」で、学生のUターン・県内就職と移住・定住を促進し、平成32年までに転出超過の解消を目指しています。加えて、この取り組みのけん引役となる就職や移住に関するワンストップ窓口の整備も進めています。



12月には同志社大学と地元就職支援に関する協定を締結。左は村田晃嗣同大学学長

※立命館大学、龍谷大学、東海大学、京都女子大学、神奈川大学、同志社大学、関西大学

や県内企業のインターンシップなどの情報を直接提供し、ふるさと就職を考える学生を後押し。今後も締結大学を増やしていく計画です。こうした取り組みで、県では今後、学生の県内就職者割合の1割アップを目指しています。

VOICE 交流会に参加 下條 遥香さん



本音で質問でき、理解が深まりました

女性社員との交流会に参加しました。お菓子をいただきながら気軽に話せる雰囲気、まさに女子会！最初は緊張しましたが、育児休暇や仕事内容について本音で聞くことができました。

実を言うと、県内にはものづくり企業が多く、「文系の私が働ける場所は限られるのかな」と不安でした。でも、会に参加し、ものづくり企業でも事務系の仕事などで文系出身の女性が活躍していることが分かりました。間もなく就職活動がスタートします。幅広い視点で頑張ります。

VOICE インターンシップフェスに参加 倉元 昭彦さん



学生の立場で充実のプログラムを整備

学生は、名の知れた企業に目がいきがちです。ただ、知名度は高くなくても働きがいのある企業は多く、インターンシップを通して当社に関心を持ってもらおうと、インターンシップフェスに参加しました。

おかげさまで昨年夏には例年より多い24人の学生が、インターンシップを受けました。内容にも工夫を凝らし、5日間みっちり仕事と向き合ってもらったプログラムとしました。最初は、おとなしかった学生が最終日になると白熱した議論を展開するなど、私たちも非常に充実した日々を過ごすことができました。



車内は伝統工芸が彩る空間
乗車すると、車内は輪島塗と田鶴
浜建具がコラボしたパーティシ
ョンなど、伝統工芸がふんだんに使
われた空間。家族みんなで能登の
文化に触れました。

2



あつあつ亭
3月21日までの土・日・祝日、駅のホーム
などで特産の「あつあつ亭」が好評営業中。

穴水駅を出発
素朴の中に上質な深みを表
す日本海ブルーとえんじ色
の車体が目を引く列車に乗っ
て、ご家族3世代のプチ旅行
に出発です。

1



いま石川の旅で大きな話題
となっているのが、観光列車
です。北陸新幹線金沢開業
の年に誕生した「のと里山
海号」「花嫁のれん」の誌上ツ
アーに出発進行!! 能登路を
巡る列車の旅にぜひお出
かけください。



JR西日本
花嫁のれん



アテンダントがおもてなし
車内では、専任アテンダントが
細やかなおもてなし。ミニギャ
ラリーなど車内の見どころや車窓
からの景色、沿線の歴史、観光ス
ポットなど幅広いガイドも好評
です。

3



ビュースポットに癒やされる
途中3カ所のビュースポットでは
一時停止。車窓から眺める七尾湾
は、いつもとは違った光景です。運
が良ければ、イルカの泳ぐ姿が見
られることもあるそうですよ。

※写真は深浦漁港。
このほか、ボラ待ち橋(やく
ら)やツイブリッジのなが
見晴らせる箇所にも停止。

4



※アテンダントの衣装は季節によって変わります



辻口氏の特製スイーツ

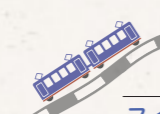
5



スイーツに思わずニコリ
お待ちかねのスイーツは、
能登の素材にこだわった
能登大納言の辻口ロー
ル、塩サブレ、イチゴのマ
カロン。あまりのおいしさ
に自然と笑顔に。



6
鉄道郵便車を見学
能登中島駅では一時停車
し、国内に2両しかない鉄
道郵便車「オユ10」を見学
できます。車両内にあるレ
トロな丸型ポストに投函
すると、オユ10特別の消印
を押してもらえます。



7



七尾駅に到着
列車の旅を終え、七尾駅では駅
長さん気分でご記念撮影。のと里
山海号の発着駅となる穴水・
和倉温泉・七尾駅では、レンタ
サイクルや観光ガイドタクシーな
どが運行しています。ぜひ、周辺
観光にもお出かけください。ま
た、和倉温泉・七尾駅では、七
尾線観光列車「花嫁のれん」に乗り
継ぐこともできます。



能登路をぶらり 観光列車で出かけよう



体験者
梨井さんご家族(白山市在住)

のと里山海号
私たちが体験しました。



のと里山海号は、のと鉄道区
間の七尾・穴水間を運行する観光
列車です。日本海ブルー(濃紺)を
基調とした車両は、能登の伝統工
芸や天然素材がふんだんに活用さ
れています。土・日・祝日に1日
5便運行するゆったりコースは、
七尾湾などのビュースポットで一
時停止し、専任アテン
ダントが皆さんをおもてなし。特
製のおすしや地酒を味
わうこともできます。平日(水曜
除く)は予約不要なカ
ジュアルコースが運行しています。

のと里山海号

ゆったりコース
1500円(小人1000円)
※乗車運賃、お土産等を含む
※お帰りの際に利用できる普通列車乗車券付き

スイーツプラン
3000円(小人2500円)
※ゆったりコースの内容を含む

七尾市出身の世界的パティシエ、辻
口博啓氏の考案したのと鉄道限定ス
イーツをいただきながら、列車での
優雅なひとときを過ごせます。

予約・問い合わせ
のと鉄道観光列車予約センター
穴水町大町子24番地
TEL | 0768(52)2300
WEB | satoyama-satoumi-go.net

体験したものの以外にも各列車プランがあります

平成28年2月現在
のと里山里海号(ゆったりコース) 運行時刻

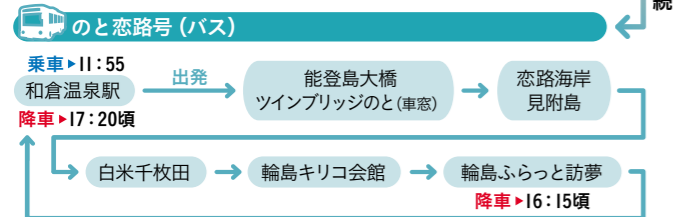
列車名	七尾発	和倉温泉発	穴水着	お食事付プラン(2両中1両)
のと里山里海1号	9:01	9:08	→ 10:12	スイーツプラン
のと里山里海3号	12:22	12:29	→ 13:35	能登前寿司御膳
のと里山里海5号	15:33	15:45	→ 16:46	ほろ酔いプラン※土曜限定

列車名	穴水発	和倉温泉着	七尾着	お食事付プラン(2両中1両)
のと里山里海2号	10:47	→ 11:56	12:02	
のと里山里海4号	14:14	→ 15:11	15:17	スイーツプラン

平成28年2月現在
花嫁のれん 運行時刻

列車名	金沢発	羽咋着	七尾着	和倉温泉着
花嫁のれん1号	10:15	→ 10:57	11:30	11:37
花嫁のれん3号	14:15	→ 14:58	15:25	15:32

列車名	和倉温泉発	七尾発	羽咋発	金沢着
花嫁のれん2号	12:07	12:16	12:43	→ 13:21
花嫁のれん4号	16:30	16:36	17:00	→ 17:53



うまいもんイベントにも出かけよう

能登ふるさと博

能登ふるさと博マスコットキャラクター「のどん」

3月20日(日)まで!

のと里山里海号・花嫁のれんの各観光列車が運行する能登では、3月20日まで「能登ふるさと博」を開催しています。寒ブリやカキなど、冬の能登はおいしいものがいっぱい。週末を中心に、能登各地では、多彩な「うまいもんイベント」でにぎわっています。観光列車とともに、お楽しみください。

左：熱々の焼きガキに舌鼓 (2/27~28、七尾湾能登かき祭2016)

右：奥能登の幸満載 (2/28、食祭「珠洲まるかじり」)

2月中旬以降のイベントカレンダー

2月	3月
13日(主) 寒仕込み味噌(みそ)と鱈(たら)鍋談義 羽咋市	20日(主) 七尾湾能登かき祭2016(28日)七尾市
14日(日) 輪島朝市感謝祭 輪島市	21日(日) なかのと市 中能登町
16日(火) もつそう飯 輪島市	22日(月) 二七の朝市 珠洲市
17日(水) 二七の朝市 珠洲市	23日(火) 二七の朝市 珠洲市
18日(木) 寒仕込み味噌と鱈鍋談義 羽咋市	24日(水) 二七の朝市 珠洲市
20日(土) 二七の朝市 珠洲市	25日(木) 二七の朝市 珠洲市
21日(日) なかのと市 中能登町	26日(金) 二七の朝市 珠洲市
22日(月) 二七の朝市 珠洲市	27日(土) 二七の朝市 珠洲市
23日(火) 二七の朝市 珠洲市	28日(日) 二七の朝市 珠洲市
24日(水) 二七の朝市 珠洲市	29日(月) 二七の朝市 珠洲市
25日(木) 二七の朝市 珠洲市	30日(火) 二七の朝市 珠洲市
26日(金) 二七の朝市 珠洲市	31日(水) 二七の朝市 珠洲市

※二七の朝市は、事情によって開催されない日があります。ご了承ください。

花嫁のれん

全席指定・予約制
¥2750円 (小人1370円)
※金沢・和倉温泉間の料金
※繁忙期・閑散期により変動

「花嫁のれん」は、土・日・祝日を中心に、JR七尾線の金沢・和倉温泉間を運行する観光列車です。「和と美のおもてなし」をコンセプトに、外観は輪島塗や加賀友禅をイメージし、車内は金沢箔や伝統的な友禅柄などを施した情緒漂う上質な空間となっています。ちなみに、花嫁のれんとは、花嫁が幸せになるようにと、のれんを贈る風習のこと。そんな思いがこもった列車に乗って幸せな旅に出発しましょう。



利用プラン ほろよいセット 2000円
※別途乗車料金が必要

和倉温泉の加賀屋総料理長が監修した石川ならではの珍味と、珠洲市の宗玄酒造の純米吟醸がセットに。花嫁のれん4号の限定プランです。

※ご利用4日前までに食事券をご購入ください。



土・日曜限定/
車内でイベント実施

土・日曜には、2号車のイベントスペースで、金沢以北13市町による伝統芸能の披露や特産品の試食・販売などが行われています。



4

伝統的工芸品を鑑賞
1号車の展示スペースでは、珠洲焼や加賀水引、輪島塗など、金沢以北の伝統的工芸品を展示。石川の文化レベルの高さを感じられます。



問い合わせ
JR西日本 北陸案内センター
TEL | 076 (265) 5655
WEB | www.jr-odekake.net/navi/kankou/hanayomenoren/

金沢港発着だからとっても便利

今年も優雅にクルーズの旅へ



船上プールで優雅な時間を
料金には食事代も含まれています

金沢から21本を予定

北陸新幹線などを利用した鉄道の旅、自由気ままに行き先を決められるドライブももちろん魅力的ですが、今年はいつもと少し違った船の旅に出かけてみてはいかがでしょう。県ではクルーズ船の誘致に力を注ぎ、今年も金沢港で乗り降りできるクルーズが増え、21本（1月22日現在）予定されています。

日本海側を発着港とする初の定期周遊クルーズが、7~9月に

かけて10本運航。金沢出港後、境（鳥取）、釜山（韓国）、博多（福岡）、舞鶴（京都）を経由して金沢に戻る5泊6日（※1）の日程で、1人5万9800円（※2）と、とても手ごろな価格でクルーズの旅を楽しめます。さらに、大人2人と同室の場合13歳未満は2人まで無料（※3）となるなど、ファミリーの方も利用しやすくなっています。ほかに、につぼん丸や飛鳥II、ロストラルといった客船が金沢港を発着するクルーズを企

画するなど、魅力的なプランがいろいろあります。

また、クルーズ船を石川らしいおもてなしで歓迎するたため、「金沢港クルーズ・ウエルカム・クラブ」を結成しています。会員には寄港情報がメールで届き、歓迎に参加された回数に応じて記念品も用意されています。皆さん、ぜひご参加ください。

★クルーズ船の魅力★

豊富な船内イベント

ダンスショーやミュージカル、映画など、常にイベントが行われています。船によっては、語学講座や料理教室なども開催しています。

多彩な観光地めぐり

船は毎日違う寄港地に着くので、効率的に複数の観光地を回れます。また、就寝中の夜間に移動し、大きな荷物も部屋に置いたまま出かけるなど、体に負担がかからない旅を楽しめるのも魅力です。

実はお得な料金

一部の有料サービスを除き、交通費、宿泊費、食事代、エンターテインメントなどの鑑賞料、プールやジムの利用料など全てが料金に含まれ、実はとってもお得です。



ロストラル(10月5日金沢発)



飛鳥II(6月23日金沢発)



にっぽん丸(5月3日、7月3日金沢発)



客船を歓送する県民の皆さん

●問い合わせ
県港湾活用推進室 TEL 076 (225)1516
(一社) 金沢港振興協会 TEL 076 (263)3710



暮らしやすい 石川の地で 考動的な就活を

来年の春に大学などを卒業予定の学生の就職活動が、この3月からいよいよ本格化します。景気が上向き中、県内企業からは「新卒がなかなか採れない」「内定を出した学生に辞退された」という声がよく聞かれます。やはり学生の中に安定志向から大企業を選んだり、東京など大都市圏での生活に漠然としたあこがれがあったりするのでしょう。それも分かります。ただ、就職はこれからの人生を決める大きな節目であり、自分の将来設計をしっかり描くことが大切です。

私は大学を出て自治省、今の総務省に就職しました。毎朝、宿舎からバスと電車を乗り継ぎ、霞が関まで2時間もかかる通勤と人混みに、「これでいいのか」と正直思いました。一方、何度かあった地方勤務では、職場と住まいの近いことがいかに快適で便利かを実感しました。

建設機械で世界をリードするコマツの野路会長は、「地方は生活が豊かで、共働きでも安心して子育てができる」とよく言われます。実際、同社の社内調査

では、既婚女性社員の子ども数の平均は東京が0.9人に対し、石川は1.9人と大きな差があるそうです。これに加え、家賃など生活費の安さや豊かな自然、食も石川の魅力だと思います。

もちろん、就職先選びで最も重視すべきは、「自分のやりがいを見つけること」です。実は、石川県は特定の分野で高いシェアを誇るニッチトップ企業の数が全国トップクラス。ほかにも、付加価値の高い技術やサービスで成長する優良企業がたくさんあります。

就職活動では、そんな個性に富んだ地元企業にも注目してほしいと思います。そして、どんな会社があり、どんなやりがいがあるのか、体験したり先輩社員の生の声を聞いたりできるインターンシップや交流会に、ぜひご参加ください。目的意識を持って現場へ足を運び、自分の目で確かめる。考動的な就活の先に、天職となる生涯の仕事がここ石川できっと見つかるはず。無限の可能性を秘めた皆さんを待っています。

smile 石川のボランティア



石動山 ボランティアガイド いするぎ「夢」案内 (中能登町)

自然と歴史あふれる ふるさとの宝を紹介 魅力発信にやりがい

中能登町、七尾市、富山県氷見市にまたがる標高564mの石動山。奈良時代から山岳信仰の拠点として栄え、最盛期の平安時代後期から鎌倉時代にかけては約360坊※、約3000人の僧がいたとされ、国指定史跡となっています。

このふるさとの宝を発信するため、ボランティアガイドを務めるのが、いするぎ「夢」案内の皆さんです。周

辺市町の学校や地域の団体、ハイキングを楽しむ一般の方を対象に、山頂の大御前やパノラマ展望台まで案内したり、さまざまな伝承が残るスポットを巡ったりと、希望に応じて多彩なコースを案内しています。多くの方が参加する毎年5月の恒例イベント「石動山の史跡を訪ねる集い」でもガイド役を担っています。「自然と歴史にあふれた石動山を知り、新たな地域の魅力を発見しましょう」とメンバーの高柳光明さん。現在、メンバーを募集中で、石動山を発信するための活動に一層力を注いでいく考えです。

※僧の暮らす住居



ガイドを通して地域の魅力を発信(写真は「石動山の史跡を訪ねる集い」)



紙芝居を制作し子どもたちにふるさとの歴史を紹介

●問い合わせ
石動山ボランティアガイド いするぎ「夢」案内
中能登町石動山1-2 石動山資料館内
TEL 0767(76)0408

県内のボランティアに関する情報は 石川県社会福祉協議会ボランティアネット

今年9月で開館25周年
国内唯一の漆芸専門美術館

石川県輪島漆芸美術館は、正倉院の校倉造りをモチーフとした外観が印象的な国内で唯一の漆芸専門美術館です。広々とした空間のそこかしこに漆を用いた館内では、年間7〜8回の企画展を開催。1200点の収蔵品をはじめ、全

ふるさとの
歴史・文化を探る

石川県輪島漆芸美術館

(輪島市)

国から借り受けた古典的な名品や斬新な現代作品を生かし、四季折々のテーマで来館者の目を楽ませています。

2月26日〜5月9日までは、企画展「重要無形文化財〈輪島塗〉の世界」を催し、漆芸部門で国内ただ一つの重要無形文化財である輪島塗の保持団体が技を継承するために制作してきた約60点を公開します。さらに、今年9月に迎える開館25周年記念特別展として、「漆碗の世界(仮称)」を開催し、日本人の食文化と密接にかかわりながら変遷してきた碗の名品と輪島塗

碗の世界を紹介する予定です。ほかに、漆芸と輪島塗の奥深さを学べる常設の「輪島塗の歴史と文化」展をはじめ、蒔絵や拭き漆教室などのワークショップ、市民コンサートの開催など見どころはいっぱい。希望者には学芸員による解説も行っています。長年にわたる修練で築き上げた匠の技が生み出す珠玉の名品・優品の世界をたっぷりとお鑑賞ください。



▲建物周辺には、木地となるアテやケヤキなどの「漆七木」を植栽。冬季にはLEDイルミネーションも開催



▲沈金象嵌を施したグランドピアノなどがある1階エントランス

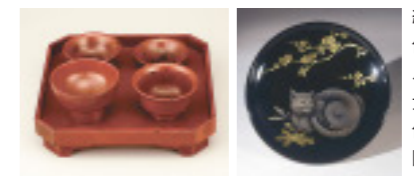


▲企画展と関連したテーマや制作道具、工程見本などを展示する常設の「輪島塗の歴史と文化」展

“ふるさと”お宝キーワード 輪島塗

五感で楽しむ堅牢優美な本物の味わい

輪島塗は、堅牢な下地とアフターサービス重視の姿勢で、17世紀以降に全国へと販路を広げました。明治維新後に京都・名古屋などから移住した職人によって蒔絵に磨きがかかり、沈金では片切彫や沈金象嵌などの新たな技法が開発され、表現に幅が生まれました。多くの産地が合成樹脂塗料に転換する中、伝統的技術を守りながらパネルやテーブルなどの新分野を開拓し、芸術分野でも公募展入選者数は全国一を数えています。



約350年前に制作された朱塗漆八隅膳(左)と前大峰(人間国宝)作の沈金彫猫之図大皿(右)



石川県輪島漆芸美術館 館長 四柳 嘉章 さん

交通アクセス



輪島市水守町四十苅11番地(無料駐車場完備)
TEL.0768(22)9788

- 開館時間/午前9:00〜午後5:00 (入館は午後4:30まで)
- 休館日/年末、展示品入替期間
- 入館料/一般620円 高校・大学生310円 小・中学生150円

www.city.wajima.ishikawa.jp/art/



マスコットキャラクター「わんじま」



FILE.03

粘りの強い加賀丸いもをふんだんに
能美の味
ご当地グルメ
のみまる

おいし〜い「のみまる」を、みんな一緒に、食べよう〜



イメージキャラクターのみまるくん

丸い形や味を保つため、同じ土地では3年に1度しか作らない加賀丸いも。粘りが強く、味わい深いのが特徴で、贈答品として人気です。産地となる能美市では、この希少な丸いもをふんだんに使ったご当地グルメを提供しています。

ろした丸いもを生地に用い、独特の風味と粘りが特徴のヘルシーな一皿を提供。一方、サラダ風に仕上げたり、麺に丸いもを練り込んだりするなど、斬新な発想で魅力を追求する創作メニューも豊富です。



丸いもを麺に練り込んだカレーラーメンなどの創作メニューも豊富

ご当地グルメとセットでいかが!? いしかわ動物園



カピバラ湯は打たせ湯も完備の本格派

ぼかぼかほのぼの「カピバラ湯」
地元愛たっぷりの「のみまる」でおながが満足した後には、能美市観光へ。観察したり、触れ合ったりするなど、たくさんの動物について楽しく学べる「いしかわ動物園」では、4月3日まで冬の風物詩として人気の「カピバラ湯」がオープンしています。露天風呂につかる気持ちよさそうな表情に、思わずニコリと笑みがこぼれるはずですよ。

●問い合わせ いしかわ動物園 TEL0761(61)8500



のみまるは和洋中と多種多様。丸いものが楽しめます(写真はお好み焼きスタイルのみまる)



能美市の特産品で、のみまるに欠かせない加賀丸いも

能美の味 ご当地グルメ
のみまる

nomimaru.com
NOMI-MARU



【食べられる場所】
能美を中心に5店舗

- 【定義】
- 1 能美市の特産品である加賀丸いもを使う!
 - 2 「能美市が好き!」という地元愛をこめて作る!



あっさりとした味わいなので、年配の方にもお子さんにも楽しんでいただけるはずですよ。

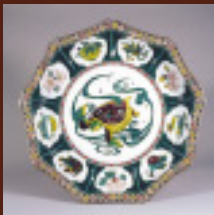
【のみまる提供店】
風の街 辰口店 店長 宮嶋 知仙 さん

兼六園周辺文化の森

耳より情報

この春、各文化施設では、多彩な企画展やイベントがめじろ押しです。また、いしかわの食の魅力をテーマにした**早春のミュージアムウィーク**も開催。ぜひお越しください。

※各企画展の入場は閉館の30分前まで



二代徳田八十吉 長寿飜皿

県立美術館 「石川の工藝Ⅲ 食を彩る」

食を彩る器としての工芸作品の機能美に目を向けた展示

開催期間：2/18(木)～3/26(土)
9:30～18:00

観覧料：一般360円、大学生290円、高校生以下無料
● 問い合わせ ……TEL.076 (231) 7580



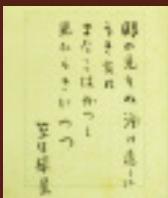
婚礼用の打掛 (19世紀)

県立歴史博物館 (赤レンガミュージアム) 「れきはくコレクション2013-2015」 「いしかわの食QUESTION」

W企画。過去3年分の収集資料と食文化にかかわるユニークな館蔵資料を展示

開催期間：2/6(土)～3/13(日) 9:00～17:00

観覧料：一般300円、大学生240円、高校生以下無料
● 問い合わせ ……TEL.076 (262) 3236



室生犀星自筆書幅

石川四高記念文化交流館 (石川近代文学館) 「作家と酒と食 ほろ酔い文学展」

県ゆかりの作家のお酒に関するエピソードや、石川の美味を描いた文学を紹介

開催期間：3/21(月・祝)まで 9:00～17:00

入館料：一般360円、大学生290円、高校生以下無料

● 問い合わせ ……TEL.076 (262) 5464



宝篋 (写真提供：(公社)金沢能楽会)

県立能楽堂 「冬の観能の夕べ」

若き能楽師による清新な舞台

開催日：2/27(土)、3/5(日)

各日14:30開演

観覧料：前売1000円、当日1200円、高校生以下無料

● 問い合わせ ……TEL.076 (264) 2598

兼六園周辺文化の森 早春のミュージアムウィーク

平成28年 3月6日(日)～13日(日)

詳しくは県文化振興課まで / TEL.076 (225)1371

兼六園周辺文化の森

検索

ひなたの中に、
もうひとつの
リビングを。

セカンドリビング ひなた 駅西

介護付有料老人ホーム

広告

- 10min 金沢駅から 徒歩10分の好立地
- いつでも安心の 医療・介護体制
- ゆとりの暮らしと 四季折々のお料理



※ベッド以外の家具は付いておりません。

資料請求・ご見学・体験入居は
こちらからもお問い合わせいただけます。

☎ 076-293-3350

ひなた駅西 検索 〒920-0022 金沢市北安江3丁目3番1号
<http://springlife.jp/hinata>



金沢市有料老人ホーム
設置運営指導指針による表示

- 類型 / 介護付有料老人ホーム
- 居住の権利形態 / 利用権方式
- 利用料の支払い方式 / 選択方式(月払い方式・一時金方式)
- 入居時の要件 / 自立・要支援・要介護
- 介護保険 / 金沢市指定介護保険特定施設
- 介護居室区分 / 全室個室 (全61室)
- 介護にかかわる職員体制 / 3:1以上
- 開設 / 平成26年4月2日
- 概ね70歳以上で、共同生活を営める方。

前略 石川県知事

県政に対する
ご意見・ご提言を
お寄せください



住所・郵便番号・氏名・年齢・職業をご記入の上、
郵便またはファクスでお送りください。

〒920-8580 (住所の記入不要)
石川県広報広聴室『前略 石川県知事』あて
TEL 076 (225) 1362 FAX 076 (225) 1363

ふるさと納税

「ふるさと石川」の魅力アップに活用します。
県外在住のご協力者を紹介してください。

● 問い合わせ
石川県県民交流課 TEL 076 (225) 1361
www.pref.ishikawa.lg.jp/kenmin/furusatonouzei/



環境保護のため、大豆インクを使用しています。紙は資源です。リサイクルしましょう。