



2014
秋季号

ほっと石川

特集

より安全・安心に暮らせる石川へ

インタビュー

女優

土屋 太鳳さん



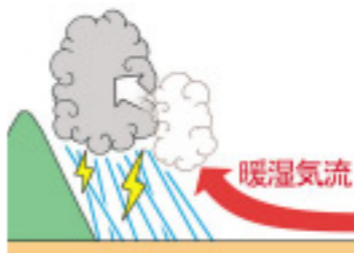


金沢地方気象台 土砂災害気象官 村井雅浩さん

集中豪雨はなぜ発生し、どんな災害をもたらすのか。
金沢地方気象台の村井雅浩さんに伺いました。

Q. 「集中豪雨」はなぜ発生するのですか。

A. 集中豪雨の発生には積乱雲が深くかかっています。積乱雲は、温かく湿った空気が山などにぶつかって上昇し、冷やされてできる高さ10数キロにも達する巨大な雲です。雷雲とも呼ばれ、非常に激しい局地的大雨となりますが、積乱雲はすぐに弱まり、通常は1時間もたずに雨は収まります。ところが、気圧配置や地形によっては、新しい積乱雲が次々に生まれ、さらに発達して、数時間にわたって数百ミリに達する雨が降り続きます。これが「集中豪雨」です。



Q. 近年の発生状況はどうなっていますか。

A. 温暖化などが要因となって、集中豪雨が増えているという指摘があります。実際、1976年から2013年までの全国のアメダスの観測によると、年間に記録した1時間降水量50ミリ以上の回数は、増加傾向にあります。

Q. 激しい雨が続くとどんな災害が予想されますか。

A. 大雨で地盤がゆるむと土砂災害が発生しやすくなります。これには、山や谷が崩れ、水とともに一気に下流に流れる「土石流」、斜面が崩れ落ちる「がけ崩れ」、地下に浸透した水が粘土や岩盤などの層の上にとどまって上層をゆっくり滑り落とす「地すべり」の3つがあります。このほかに河川が氾濫したり、道路に水がたまったりするなど、浸水被害も発生します。土石流や河川の氾濫は、上流に降った雨の影響で起きるので、下流域の降水量が少なくても油断できません。



集中豪雨に対するQ&A
深刻な被害を招く土砂災害
気象庁の情報を目安に避難を

Q. 災害が予想される場合は、気象庁の情報を確認することが重要です。

A. その通りです。気象庁では、大雨、洪水、高潮などに関して、災害が予想される場合は「注意報」、人命や財産にかかわるような重大な災害が予想される場合は「警報」を発表し、避難などを呼びかけます。さらに、警報発表時に著しい災害が予想されると「特別警報」を出し、命を守る行動をとるよう呼びかけています。警報などは、この後予想される危険を予測し、発表するものです。現時点で大雨が降っていないからと言って安心せず、安全な場所へ余裕を持って避難してください。集中豪雨が発生してからでは、行動できないことも多いのです。



浸水被害時(写真上)と土砂埋没時(写真下)を想定した車からの救出訓練の様子

8月に広島市で甚大な被害をもたらした土砂災害をはじめ、全国各地で集中豪雨による被害が相次いでいます。県では、こうした土砂災害への備えをはじめ、危険ドラッグ対策など、県民生活の安全・安心の確保に全力を挙げて取り組んでいます。

今年8月には羽咋市で土砂災害が発生。大きな被害をもたらしました



暮らせる石川へ より安全・安心に

Contents 目次 2014 秋季号

特集
より安全・安心に暮らせる石川へ……………2

TOPICS 1
北陸新幹線金沢開業
平成27年3月14日に決定
金沢-東京
最速2時間28分……………10

TOPICS 2
「県文化財保存修復工房」が
県立美術館広坂別館へ移転……………11

知事の窓……………12

ほほえみ 石川のボランティア
山ぼうしの会(能美市)……………12

インタビュー
女優 土屋太鳳さん……………13

道の駅
千枚田
ポケットパーク(輪島市)……………14

ふるさとの歴史・文化を探る
石川県金沢港
大野からくり記念館(金沢市) 15

Information
金沢城・兼六園
ライトアップ～秋の段Ⅱ～……………16

表紙について

■シリーズ
県産品のある風景

加能ガニと香箱ガニ

石川の誇る冬の味覚の王者といえば、ズワイガニです。大ぶりな雄の「加能ガニ」、内子や外子なども美味しい「香箱ガニ」と、どちらもふるさが世界に誇る県産品。今月6日の解禁日を待ち望んでいた方も多いのではないのでしょうか。加能ガニと香箱ガニに負けず劣らず、県民の期待が膨らんでいるのが、「北陸新幹線」です。解禁日ならぬ開業日は3月14日に決定。その記事は10ページのTOPICS1で紹介しています。

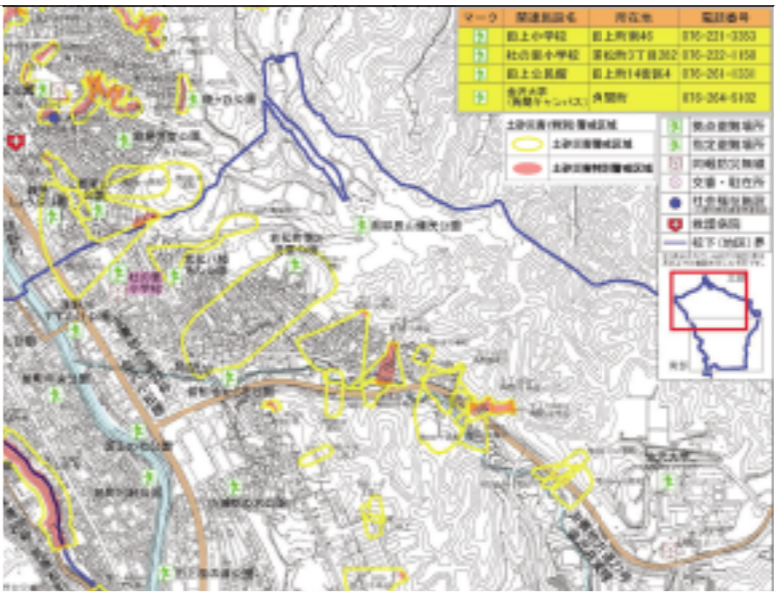
表紙イラスト制作/丸口洋平(金沢市出身)

土砂災害警戒区域を 今年度末までに県内全域で指定

ハザードマップ 作製を後押し

集中豪雨で怖いのは、ぬかるんだ地面で発生する土石流やがけ崩れなどの土砂災害で

避難場所などの情報が盛り込まれた土砂災害ハザードマップ(金沢市田上地区)



す。県では、土砂災害から県民の安全と安心を確保するため、その対策の一環として、「土砂災害警戒区域(5ページに解説)」の指定に力を注いでいます。警戒区域は、その土地の形状などをふまえ、早期に避難すべき箇所を定めるもので、土石流やがけ崩れ、地すべりが起きやすい危険箇所4263カ所について、平成18年度から指定を進めています。これまでに3942カ所が警戒区域を指定し、指定率は92.5%(全国平均67.1%)。土砂災害では、早期避難が極めて重要

被災箇所を 中心に整備

土砂災害警戒区域などでは、土砂災害を食い止めるためのハード整備に取り組んでいます。県では、万一の際に備え、過去に土石流が発生したなどの被災箇所を中心に、砂防堰堤(5ページに解説)を新設したり、堰堤にたまった土砂を除去したり、崩壊した箇所ですらにがけ崩れが起

きないようコンクリート壁を造ったりするなどの対策を実施しています。

災害時要援護者の 安全確保も実施

高齢者や入院患者など、速やかな避難が難しい「災害時要援護者」と言われる方々の安全確保も優先しなければなりません。福祉施設や病院、保育所など災害時要援護者関連施設周辺から重点的な整備を行っていきます。

新たに土砂災害 対策連絡会を設置

こうしたハード対策に加えて、土砂災害では早期に避難誘導するためのソフト対策も極めて重要です。そこで、住民の防災意識の向上や迅速な避難行動につなげる市町の対

策をサポートするため、国や県、市町、学識経験者、住民代



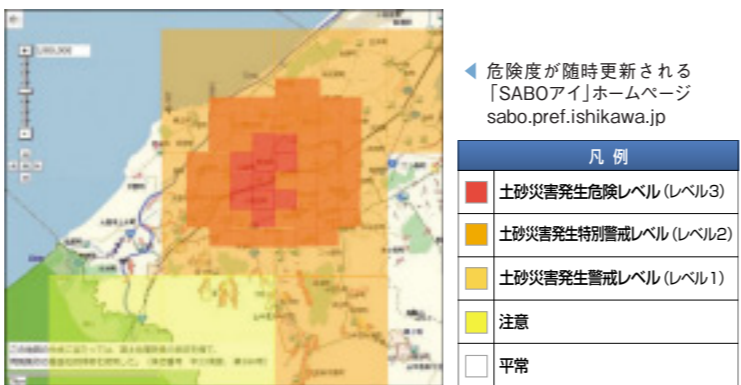
高齢者など素早い避難の難しい要援護者の訓練の様子

多彩な情報を発信 避難の目安に

災害時は、避難の遅れが命の危険につながりかねません。県では、いち早い行動をうながすため、金沢地方

气象台と共同で「土砂災害警戒情報」を発表していただきます。土砂災害警戒情報は、大雨警戒が出されている中で土砂災害の危険が高まった場合、市町単位でテレビやラジオ、町内放送などを通して伝える防災情報です。これをもとに、市町では、該当する地区に対し、避難を勧める「避難勧告」、強く避難を求める「避難指示」を発表します。

また、県では、インターネットで土砂災害のおそれをリアルタイムに知ることができるシステム「SABOアイ」も公開。SABOアイでは、降水量から計算して地図上に土砂災害発生の危険度を色分けして表示し、1、2、3時間後の予測も見ることができ

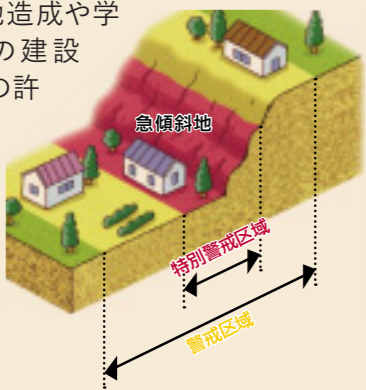


県土木部 砂防課 矢野 励さん

私が
解説します。

【土砂災害警戒区域】

土砂災害のおそれがある警戒区域(イエローゾーン)と建物が損壊するなどさらに危険な特別警戒区域(レッドゾーン)があります。土砂災害防止法に基づき、県が指定するもので、指定されると市町はハザードマップ配布などにより避難体制を整備しなければなりません。レッドゾーンでは、宅地造成や学校、病院の建設の際は県の許可が必要となります。



【土砂災害ハザードマップ】

ハザードマップとは、災害や被害の及ぶ範囲を地図上に記したものです。避難場所や緊急連絡先などの情報が記載され、避難の際に利用します。土砂災害の場合、土砂災害警戒区域の指定が完了したエリアから市町で作製され、対象地域の住民に配布されます。多くの市町では、ホームページでも公開しています。一度、ご覧ください。

【砂防堰堤】

砂防堰堤とは、川の土や砂をためるダムのことをいいます。水をためるダムと違い土石流を受け止めたり、川の流れをゆるやかにし、谷沿いの崩壊を防いだりするなどの効果があります。





県災害危機管理アドバイザー 室崎 益輝さん

災害危機管理アドバイザーに聞く

空振りでもいい。 異変を感じたらすぐ行動

いつどこで見舞われるか分からないのが、自然災害です。県の災害危機管理アドバイザーで、神戸大学名誉教授の室崎益輝先生に命を守るために大切なことを聞きました。

土砂災害を引き起こすことの多い局地的な大雨は気象衛星でもとらえられず、発生の予測が難しいものです。また、引き起こされた土石流やがけ崩れなどは瞬間的に人家に押し寄せ、逃げるまでの時間がほとんどありません。そのため、到着までの時間がある程度予測できる津波などと異なり、気づいたときには土砂に体が埋もれてしまっていることも考えられるのです。

被害を防ぐには、砂防堰堤の建設や森林保全といった行政の役割とともに、私たち一人ひとりの日ごろからの備えがとても大切です。まずは、皆さんが住んでいる地域の危険性をしっかりと確認してください。そして、避難場所と自宅からそこまでの経路を確認し、実際に歩いてみることも大切です。昼間と夜間

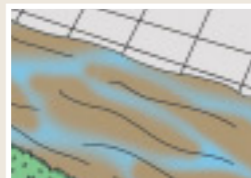
では、適切な行動が変わることもあります。この点も想定し、家族で事前に話し合うことが防災意識の向上につながります。

実際に集中豪雨が発生した際は、決して待ちの姿勢ではなく、進んで情報を集めましょう。そして、山鳴りがしたり、川の水がにごったりするなどの前兆現象に気づいたら、たとえ避難勧告や警報が出されていなくても自主避難を検討してください。もちろん、勧告があれば素直に従いましょう。

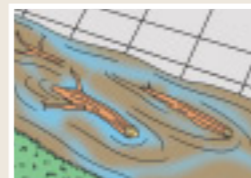
勧告が出されても100回中99回は空振りに終わるかもしれません。ただ、集中豪雨は身に危険を感じてから逃げたのでは遅いのです。異変を感じたらすぐ行動できるよう、普段からの対策が命を守ることに繋がります。

注意！ 土砂災害が発生する際の主な前触れ

土石流



河川の流水の異常なにごり。腐った土のにおい



流木が発生し、溪流内を石が転がる音がある



山鳴りや地鳴り、河川の水位が急激に低下する

がけ崩れ



山肌からの湧水量の増加



小石がぼろぼろと落下し、湧き水がにごる



小石がぼろぼろ落下し、亀裂が走る

地すべり



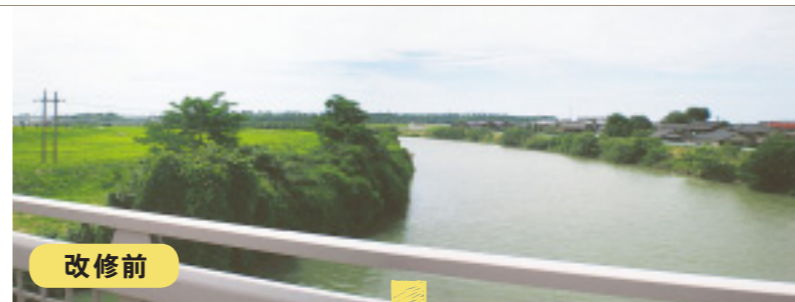
山肌からの湧水量が増加。井戸水がにごる



地面に亀裂が走る



山鳴り、地鳴り



改修前



改修後

河川の幅を広げることで安全度が向上(写真は金沢市の犀川下流域)

豪雨で気をつけなければならぬのが、河川の氾濫です。土砂災害とともに、集中豪雨で気をつけなければならぬのが、河川の氾濫です。豪雨で気をつけなければならぬのが、河川の氾濫です。豪雨で気をつけなければならぬのが、河川の氾濫です。

梅雨前に集中して 即効性のある 工事を実施

県では、近年の頻発する

制限を解除することができ、河川の安全度が大幅に向上しました。また、粟津川(小松市)では24年3月に増水時に川の流れをう回させる放水路が、熊木川(七尾市)では25年3月に護岸の高さを上げ、川底を掘り下げて河川を流れる水の量を増やす工事が完成しました。25年の梅雨時期にそれぞれの地域で観測史上最大を記録する豪雨に見舞われた際も、浸水被害を防ぐことができ、大きな効果が表れています。



除去前



除去後

堆積土砂を除去し、河川の水の流れを確保(写真は小松市の八丁川)

集中豪雨に対応するため、効果が高い半面、工事完了までに長期間を要する河川改修と並行し、即効性のある河川の堆積土砂の除去にも力を入れていきます。川の流れがゆるい場所は、上流から流れてくる土砂がたまりやすく、大雨による氾濫が起こりやすくなります。

そこで、このたまった土砂を除去することで、河川の水の流れを確保することができます。これらの除去工事を梅雨入り前に集中して行っています。そのかきもあり、今年度発生した集中豪雨に際しても、除去工事を行った河川では、氾濫することなく、浸水被害がありませんでした。河川改修のような抜本的な対策と堆積土砂除去のよな即効性のある対策を組み合わせ、今後も治水対策に取り組んでいきます。

記録的豪雨でも 浸水被害がゼロに

豪雨で気をつけなければならぬのが、河川の氾濫です。豪雨で気をつけなければならぬのが、河川の氾濫です。豪雨で気をつけなければならぬのが、河川の氾濫です。

す。2300棟を超える建物に被害が及んだ平成20年の浅野川水害など、県内でも大雨によって多くの浸水被害が起こっています。そこで、県では、浸水被害が多発している河川などを重点的に、抜本的な改修を進めています。例えば、金沢市内では犀川と浅野川の一体的な治水対策を促進しています。辰巳ダムの完成や犀川下流域の改修に伴って、2つの河川を結ぶ放水路の放流量の

河川改修と堆積土砂の除去を 車の両輪に治水対策を展開



薬物乱用防止マスコット
ダメ。ゼッタイ君

私が
解説します。

【 知事指定薬物と知事監視製品 】

知事指定薬物は、動物実験のデータなどで体内に摂取すると健康被害が明らかとなっている物質を指定します。一方、知事監視製品は、健康被害が疑われる段階で速やかに指定するものです。医療機関からの被害報告や他の地方自治体による規制状況、インターネットの情報をもとに定めます。これらの指定に関しては、薬の専門家などで構成する県薬物審査会の意見をもとに、知事が行います。法律よりも迅速に幅広く規制を行って、県民の健康や安全を守り、安心して暮らせる社会を目指していきます。

県では今年10月、薬事法を越える規制で県民の健康や安全を守るため、「薬物の濫用の防止に関する条例」を制定しました。条例は、ハーブやアロマオイル

県と保健福祉センターにホットラインを開設
県では今年10月、県薬事衛生課と県内4カ所の保健福祉センターに、危険ドラッグ

また、街頭キャンペーンを実施したり、大学コンソーシアムや県薬剤師会と連携して薬物乱用防止教育を行ったりするなど、県民への普及・啓発活動にも力を注ぎます。県警と協力し、危険ドラッグ販売店の新規出店や売買などを防ぐことを目的に、巡回パトロールも強化しています。

危険ドラッグに関する情報提供・相談は

危険ドラッグ
専用電話 ☎076(225)1122
(県薬事衛生課内)

南加賀保健福祉センター ☎0761(22)0794

石川中央保健福祉センター ☎076(275)2253

能登中部保健福祉センター ☎0767(53)2482

能登北部保健福祉センター ☎0768(22)2011

●問い合わせ

県薬事衛生課 TEL 076(225)1442

危険ドラッグ対策

法の網がいくる
いたせむしめづ防ぐ

国では、麻薬や覚せい剤以外にも所持や使用、販売などを禁止する薬物を1400種類以上指定しています。危険ドラッグの中には、これら禁止薬物を含んでいた

り、化学構造を少し変えることで危険な作用を持ついたりするにもかかわらず、法の網をくぐり抜けているものもあります。薬事法に基づき、国も危険な薬物の指定を順次進めています。手続きには3カ月近くかかり、指定されてもその化学構造を一部変更して販売される

ルなどの名目で販売されている商品の中で、体内に摂取することで健康被害を及ぼすことが認められたものを「知事指定薬物(上記に解説)」に指定し、製造、販売、所持などを禁止します。製造、販売などの中止命令に従わない場合は重い罰則を設けています。また、健康被害を及ぼすことが疑われるものも、2週間ほどの短期間で「知事監視製品(上記に解説)」として指定

のホットラインを開設しました。これらの窓口では、「製造工場や販売店がある」などの危険ドラッグの情報や、「家族が使用している」といった使用者とその周囲の方々の相談などを24時間受け付けます。また、街頭キャンペーン

薬物乱用防止条例を制定 あやしい商品をいち早く規制



金沢大学 薬学系教授 国嶋崇隆さん

危険ドラッグに関するQ&A
”たった1回“が命取り
麻薬・覚せい剤以上の毒性も

今年、大きな社会問題となった「危険ドラッグ」。その中身と危険性を、金沢大学薬学系教授の国嶋崇隆さんに教えてもらいました。

Q. 危険ドラッグとはどのようなものですか。

A. 危険ドラッグは、麻薬や大麻、覚せい剤などの違法薬物の化学構造に似せて作られた薬物をハーブなどに混ぜたもので、麻薬などと同じような幻覚や興奮作用があります。似た化学構造の薬物同士は、強さが多少異なっても同様の作用が見込まれます。危険ドラッグはそれを利用し、化学構造を少しだけ変えて、法の規制を逃れようとしているのです。

Q. 麻薬などに比べ、危険ドラッグは毒性が低いのですか。

A. ともありません。危険ドラッグは、どんな毒性があるかもよく調べずに販売する非常に無責任なものです。しかも、医薬品と違ってどんな場所や工程で作られているかも分からず、不純物として毒物が混ざっている可能性も否定できません。薬物自体の危険性に加え、製造の管理や責任が見えない点からも恐ろしく危険なのです。医薬品の開発では、効果が高く副作用の少ないものを得るために、候補となる物質を数多く合成し、何度も実験を重ねます。その結果、医薬品として使えるものは3万個のうちたった1個と言われています。それだけ安全な薬を開発するのは難しいのです。副作用のことを全く考えずに製造される危険ドラッグは、麻薬や覚せい剤以上の危険をはらんでいると言えるでしょう。

Q. たった一度の使用で命を脅かす危険も考えられるのでしょうか。

A. その通りです。山で見つけたキノコを調べもせずに口にするようなものです。もしかしたら、それは、たった一口で命取りになる猛毒かもしれません。危険ドラッグは、ハーブやアロマオイルなどとして若者受けするようなデザインで販売されているものも多く、抵抗感なく手を出しやすくなっています。また、「ドラッグ」という言葉の響きにかっこよさを感じるかもしれません。しかし、「1回だけ」の興味本位が後戻りできない深刻な事態を招くおそれがあります。大変危険なものですので絶対にかかわらないでください。



ハーブやアロマなどとして販売されている危険ドラッグの一例



危険ドラッグや麻薬・覚せい剤の予防に向け、普及・啓発活動に一層、力を注ぎます

TOPICS 1

北陸新幹線金沢開業 平成27年3月14日に決定 金沢―東京最速2時間28分

「かがやき」は1日10往復

JR東日本とJR西日本から8月に北陸新幹線の運行計画の概要が発表されました。金沢―長野間の開業日が、「平成27年3月14日」に決定し、開業当初の運転本数と停車駅も決まりました。金沢―東京間を結ぶ速達タイプの「かがやき」は1日10往復運行され、途中停車駅は富山、長野、大宮、



走行試験中のW7系
提供：(独)鉄道建設・運輸施設整備支援機構

上野の4駅（上野は一部通過）となり、最も速い列車では、2時間28分で金沢と東京を結びます。現行よりも約1時間20分も短縮され、石川と首都圏がぐっと身近になります。

また、停車タイプの「はくたか」は金沢―東京間を14往復、金沢―長野間を1往復し、金沢―富山間のシャトルタイプの「つるぎ」は18往復運行する計画です。

10月には、JR東日本とJR西日本から北陸新幹線金沢開業時の運賃・特急料金などについても公表されました。

10月末までは新型車両W7系などを使用した走行試験が行われ、その後、開業に向けた訓練運転が実施される予定です。県庁をはじめ、県内各地に開業までの日数を刻むカウントダウン



県庁やJR金沢駅などにカウントダウンポートを設置。開業への気運が高まっています

ボードを設置し、首都圏では誘客に向けたPR活動を行うなど、待ちに待った北陸新幹線の金沢開業に向けて、準備を着々と進めています。

金沢からは特急や観光列車で



金沢開業に伴い、新たに金沢―和倉温泉間で特急「能登かがり火」と観光列車「花嫁のれん」、七尾―穴水間で観光列車「のと里山里海号」、金沢―福井間で特急「ダイナスター」が運行されます。

TOPICS 2

平成28年春、リニューアルオープン 「県文化財保存修復工房」が 県立美術館広坂別館へ移転

高まる需要に対応 漆工芸修復などに力

平成28年春、「県文化財保存修復工房」が、現在の県庁出羽町分室から県立美術館広坂別館に移転し、リニューアルオープンします。地方自治体で唯一、石川県だけが設置している修復工房では、新装を機に、その機能をさらに充実させ



▲現在の県立美術館広坂別館



▲修復作業の様子

る計画です。

その一つとして、高まる全国からの需要に対応した設備を整備しました。修復工房では現在、修復依頼が開業当初の約5倍に増え、中には、国宝・瑞龍寺（高岡市）の天井絵など、わが国が誇る貴重な文化財も少なくありません。

そこで、新たに漆工芸品修復室をつくり、蒔絵や

沈金などの損傷にも対応します。加えて、大型のふすまや屏風の修復作業も行える表具修復室も設ける計画で、全国からのより幅広い要望に応えていきます。

また、積極的な情報発信にも力を注ぎます。工房内には、ガラス窓越しに修復作業の様子を見学できる公開エリアと、修復前後の対比やその過程を映像などで紹介するガイダンス室を設置。これらは、いずれも全国初の試みで、開かれた工房として、訪れた人に石川県の伝統工芸や歴史文化の奥深さを発信していきます。

全国で初めて 常時公開エリア設置

また、積極的な情報発信にも力を注ぎます。工房内には、ガラス窓越しに修復作業の様子を見学できる公開エリアと、修復前後の対比やその過程を映像などで紹介するガイダンス室を設置。これらは、いずれも全国初の試みで、開かれた工房として、訪れた人に石川県の伝統工芸や歴史文化の奥深さを発信していきます。



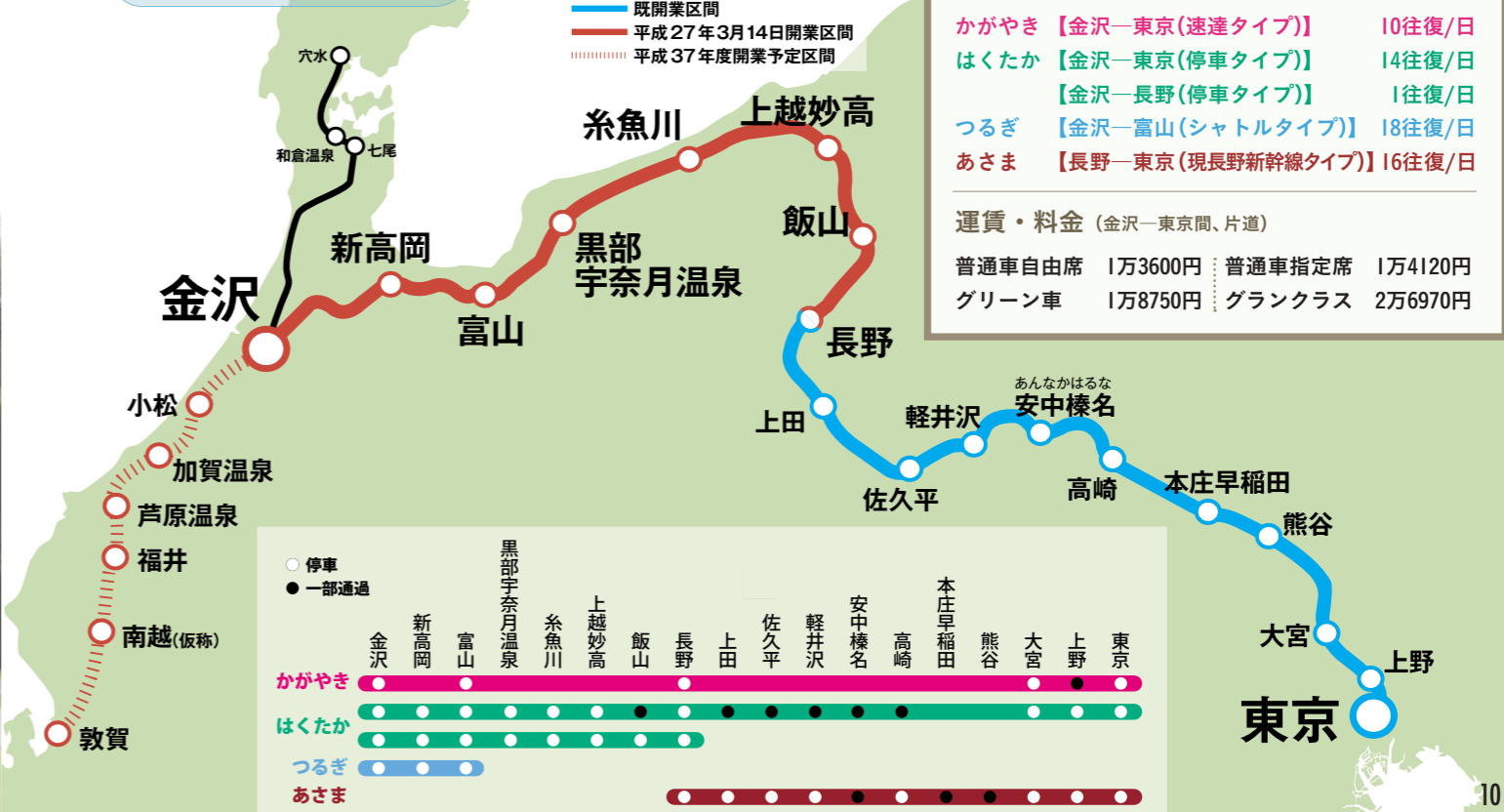
修復工房は こんなところ

修復工房は、文化財の保存修復と調査研究を目的に設置されました。修復時は損傷状態を科学的に調べ、伝統的な技術を用いて文化財の良好な保存を図ります。加えて、修復技術者の育成にも取り組んでいます。



外観イメージ

大正時代に建てられた旧陸軍第九師団長官舎部分を残したり、隣の県立美術館と同じ銅板ぶきの屋根としたりするなど、周囲の景観と調和した緑の中の工房をイメージ



能登の魅力伝わる 朝日のような作品に

来年3月30日スタートのNHK連続テレビ小説『まれ』は、能登が舞台です。ヒロインの津村希役を務める土屋太鳳さんに、見どころや能登の印象を聞きました。



女優
土屋 太鳳さん
ほっと石川
インタビュー

つちや・たお 1995年2月、東京都出身。2005年にスーパー・ヒロイン・オーディションMISS PHOENIX審査員特別賞を受賞。2008年公開の『トウキョウソナタ』で映画デビューを果たし、その後、テレビドラマや映画など数々の作品に出演。2010年のNHK大河ドラマ『龍馬伝』で主人公の姉・坂本乙女の少女期を演じ、14年のNHK連続テレビ小説『花子とアン』ではヒロインの妹・安東も役で注目された。

家族の温もりを描く

『まれ』は、能登に移り住んだヒロインが、家族の支えや地元の人たちとのふれあいを通して、パティシエという夢に向かって成長していくストーリーです。10月からは能登での撮影も本格化し、ヒロインと自分自身の共通点を感じながら演じています。特に、そう思うのは、家族をとっても大切にしているところです。作品の中では、夢追い人の父に反発し

景色も光りも やわらかい

ふるさとの大切さを描く

点も、ドラマの重要なテーマの一つです。実際、希ちゃんの育った輪島市を訪れたとき、景色や光りのやわらかさに心を奪われました。これまでも自然の豊かな場所はいろいろと足を運びましたが、能登のような光景は目にしたことがなく、ここにも石川県自然や人の温かさが表れているのだと思います。この希ちゃんのふるさとの魅力を、画面を通して全国の皆さんに少しでも伝えられるよう、『まれ』をやさしい朝日のような作品にしていきたいと考えています。

朝市へ行ってみたい

能登での撮影期間中に、ぜひ行ってみたい場所があります。それは朝市です。能登の人たちが、どんな言葉や温かさで訪れた人を迎えているのか、たくさん人の人情にふれてみたいんです。そして、全身で感じ



今年10月、輪島市で行った撮影の様子



弁当忘れても 防災は忘れるな

て無事と分かり、安心しましたが、流れ込んだ泥水は家の1階の高さの半分まで達し、一晩中、「こ」こという不気味な音が聞こえて、母は生きろと心で叫んでいました。警戒を呼びかける広報車に気づいた母は、「土砂降りの雨の中を、自分の足で避難所まで歩くのは難しい」と家に残り、用心して2階に上がったと聞きました。避難の途中に流されて亡くなった高齢者もいただけに、とっさの判断が生死を分けたいと言えるかもしれません。自然災害から身を守るには、普段から自分の身は自分で守るという意識を持つことが肝心です。前もって避難所や避難ルートを確認し、体力を過信せず冷静に行動すること。そして、家では懐中電灯やラジオ、ペットボトルなどの非常用品を用意しておきましょう。「弁当忘れても、防災は忘れるな」。暮らしと地域の安全・安心をより高めるための、石川の新しい合言葉にしてみました。

冬場は、曇りの日が多く、雨や雪がよく降る石川県。外出の際、「弁当忘れても傘忘れるな」をふっと思い出す季節が近づいてきました。石川県の年間降水量は約2800ミリで、東京や京都のほぼ2倍。そんな数字を聞くと、「湿っぽくて嫌だな」といつい思いがちですが、豊かな雨や雪解け水が「これって本当に水道水！」と県外客を驚かせる飲料水になり、石川自慢の農産物を育み、食品や菓子、日本酒づくりなどにも生かされています。また、漆器や金箔、友禅なども、湿潤な気候抜きには「これほど発達しなかったでしょう。雨の多い地方の中でも、台風で毎年のように風水害や土砂崩れが起きる九州や四国などに比べ、石川県は安心して暮らせる土地です。しかし、近年、予測がなかなか難しいゲリラ豪雨が急増しているため油断は禁物。今から10年前、実家のある兵庫県西脇市が集中豪雨に見舞われ、濁流が市街地を飲み込みました。一人暮らしをする高齢の母に連絡を入れても電話は不通。翌日の昼になら

smile 石川のボランティア

ほほえみ

山ぼうしの会
(能美市)

古切手やベルマークを
収集し、活動支援
小さな一歩が世界へ広がる



小学校の授業でボランティア活動を紹介しており、児童が福祉体験に訪れることもあります



メンバーは現在15人。楽しくおしゃべりしながら活動に取り組んでいます

●問い合わせ
山ぼうしの会
代表 廣岡 桂子
TEL 0761(51)6020 (能美市社会福祉協議会)

使用済み切手やベルマークを集め、世界的な活動支援の輪をサポートしているのが、能美市の市民有志で結成する「山ぼうしの会」です。切手類は国際協力NGO「ジョイセフ」や神戸市の「誕生日ありがとう運動本部」を通して収集家などに販売され、その収益は発展途上国の衛生環境の整備や障がい者への理解を深める啓発活動に使われます。一方、ベルマークはベルマーク教育財団に送付し、学校の教育環境の

充実などに役立てられています。同会では、小中学校や図書館、企業など市内17カ所に専用の収集ボックスを設置。毎月1回、メンバーが集まって整理し、団体に送るといった活動を平成11年から続けています。「気軽にできる活動ですが、積み重なれば海を越えて力になることができます」と、話すのは代表の廣岡桂子さん。切手類だけで年間約20キロも寄せられるそうで、同会では、市民の協力を感謝しながら、これからも活動の輪を広げていきたいと考えています。

ふるさとの歴史・文化を探る

石川県金沢港 大野からくり記念館 (金沢市)

験棟では毎月2回、小学生が親子で参加するものづくり教室を開催しています。からくりのおもちゃを工作するだけでなく、金箔貼りや和菓子・加賀みそ作りなど、金沢の伝統工芸・文化を体感できる企画もいろいろ。大人も子どもも夢中になれる体験型の記念館となっています。

▼木と障子紙を使った特徴的な外観



▼多彩なからくりに触れられます



好奇心をくすぐるからくりがいっぱい

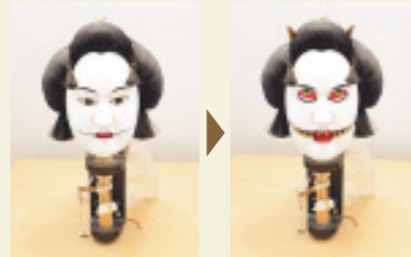
奇妙キテレツなからくりの世界をテーマにした全国各地でも数少ない施設が、「石川県金沢港大野からくり記念館」です。江戸時代末期、金沢市大野町に住んだからくり師、大野弁吉が手がけた技術を中心に、多種多様な作品を展示しています。

その中には、実際に手に触れられるからくりもたくさんあります。美しい娘から一瞬で口が裂けた恐ろしい鬼の形相に変わる人形や、弁吉の残した製作図をもとに作ったエレキテル、脳と感覚のトレーニングとなる木製パズルなど、多種多様なからくりがそろっています。茶運び人形など、館内に展示されている貴重なからくりの実演もあり、当時の人たちの技術力の高さを、間近で見ることが出来ます。

▼茶運び人形などの実演もあります



▼きれいな娘の顔が瞬時に鬼の形相に



交通アクセス



金沢市大野町4丁目甲2番29
TEL076 (266) 1311

- 開館時間/午前9:00~午後5:00
 - 休館日/水曜(祝日の場合は翌日)
 - 入館料/大人300円、小中高生200円
- www.ohno-karakuri.jp

“ふるさと”お宝キーワード 大野弁吉

多彩な才能見せたからくり名人

大野弁吉は、江戸時代を代表するからくり師で、20歳のころに長崎で理化学や医学、天文、写真、航海学などを習得し、30歳のとき、中村屋うたの婿となり、大野へと移り住みました。日本で最も古い湿板式写真機をはじめ、万歩計やライター、望遠鏡などを数多く開発しました。弟子には金沢製糸場を開いた津田吉之助など明治期に活躍した人が少なくなく、弁吉は石川のものづくり技術の礎を築いた一人と言えます。



石川県金沢港
大野からくり記念館館長
小森 勇さん

道の駅
千枚田
ポケットパーク
(輪島市)

リニューアルオープンから1年 白米千枚田に臨む駅で 里山里海の幸を堪能



道の駅ならではの
グルメがいっぱい

オススメ 人気商品を紹介します



棚田米(1kg) 1080円

海産物(天然めかぶ520円、岩もずく500円など)

おにぎりセット500円

道の駅スタッフ
出口 彌祐さん

駅には物販コーナーやレストランがあり、海に臨む屋外にも席が用意してあります

DATA



千枚田ポケットパーク

輪島市白米町ハ部99-5
TEL 0768 (34) 1567
ホームページ www.senmaida-monogatari.com/
◎ 午前8:30~午後5:30
(3/15までは~午後8:00ごろまで)
Ⓜ 無休



輪島市の中心から車で10分、世界農業遺産・能登の里山里海を象徴する白米の千枚田に面して立つ道の駅「千枚田ポケットパーク」は、昨年11月にリニューアルオープンしました。駅には、海藻や干物、いしり、地元で採れた野菜など、里山里海の幸が充実しています。中でも、実りの秋を迎えた今は、千枚田や地元の棚田で栽培したお米がおすすめです。はぎ干しするなど、昔ながらの農法で作った米は味わい深いと評判。物産コーナーでは新米を販売し、レストランではおにぎりなどで手軽にその味覚を楽しめます。これからの季節はたいやきなどのホットなグルメもいろいろ。輪島塗などの工芸品もあり、能登ドライブの際にぜひ立ち寄ってほしい道の駅です。

3月15日まで開催

“あぜのきらめき”

千枚田では、3月15日まで2万1000個のLED「ペットボトル」で彩る「あぜのきらめき」を開催しています。ペットボトルは太陽光を蓄電し、ろうそくのようにゆらめきながらともる特注品で、ピンクと黄色に交互に変わりながら照らします。イベント期間中は、道の駅も午後8時ごろまで延長営業を実施し、ペットボトルも限定販売しています。千枚田でロマンチックな夜をお過ごしください。



いつもと違うきらめく空間で散策を \ 紅葉と雪づりがみどころ /

金沢城・兼六園ライトアップ ～秋の段Ⅱ～

11月21日(金)～30日(日)
各日午後5:30～午後9:00

11月21～30日の10日間、金沢城公園と兼六園のライトアップイベントを実施します。金沢城公園では河北門や菱櫓、五十間長屋などを照らし、兼六園では徹軒灯籠や内橋亭、噴水などを約200基の仮設照明で彩ります。昼間とは異なる幻想的な園内の散策は、カップルやご夫婦などにおすすめです。

ライトアップ期間中は、加賀友禅絵付け体験コーナー(参加費無料)や七尾市出身のパティシエ辻口博啓さんプロデュースの特別メニューを提供するおもてなしカフェも登場。兼六園内にある兼六園観光協会茶店の3店舗では、秋のライトアップ特別料理プランを堪能できます。詳細は、石川の四季観光キャンペーン実行委員会ホームページをご覧ください。

●問い合わせ

石川の四季観光キャンペーン実行委員会(県観光振興課内)
TEL 076 (225)1542 ホームページ www.hot-ishikawa.jp/shiki

※当日の天候により、内容が一部変更・中止になる場合があります。

無料 技能講習会・就職面接会のご案内(シニアワークプログラム地域事業)

【広告】

技能講習会 (55歳以上の求職者の方々が対象です)

ビジネスパソコン実務講習

ポリテクセンター石川 12/ 1～12/ 9
小松商工会議所 12/15～12/24

ビジネスPOP講習

白山市シルバー人材センター 11/17～11/26



就職面接会(事業主の皆様参加をお待ちしております)

小松商工会議所 11/10
ポリテクセンター石川 11/11
七尾市勤労者総合福祉センター 11/14
白山市シルバー人材センター 11/26
ポリテクセンター石川 12/9
小松商工会議所 12/24



●問い合わせ先 電話をお待ちしています。(公社)石川県シルバー人材センター連合会
Tel:076-222-4680 Fax:076-222-4681 〒920-0862 石川県金沢市芳斉1-15-15

葬祭式典のことなら、一式一館のシオタニ——
人と人のつながりを考える。心に寄り添う葬儀のカタチ。

まずは、お気軽にご相談ください。



特典多数

×メモリアル倶楽部 入会金 10,000円のみ

葬祭式典
シオタニ

人に一期一会
0120-12-1518

〒920-0931 金沢市兼六元町15番36号 <http://www.sousiki.co.jp/>



前略 石川県知事

県政に対する
ご意見・ご提言を
お寄せください



住所・郵便番号・氏名・年齢・職業をご記入の上、
郵便またはファクスでお送りください。

〒920-8580 (住所の記入不要)
石川県広報広聴室『前略 石川県知事』あて
TEL 076 (225) 1362 FAX 076 (225) 1363

ふるさと納税

「ふるさと石川」の魅力アップに活用します。
県外在住のご協力者を紹介してください。

●問い合わせ
石川県県民交流課 TEL 076 (225) 1361
www.pref.ishikawa.lg.jp/kenmin/furusatonouzei/